

Observatorio Local de la Violencia de Tela

Edición No. 7, Diciembre 2015

Boletín Enero - Septiembre 2015

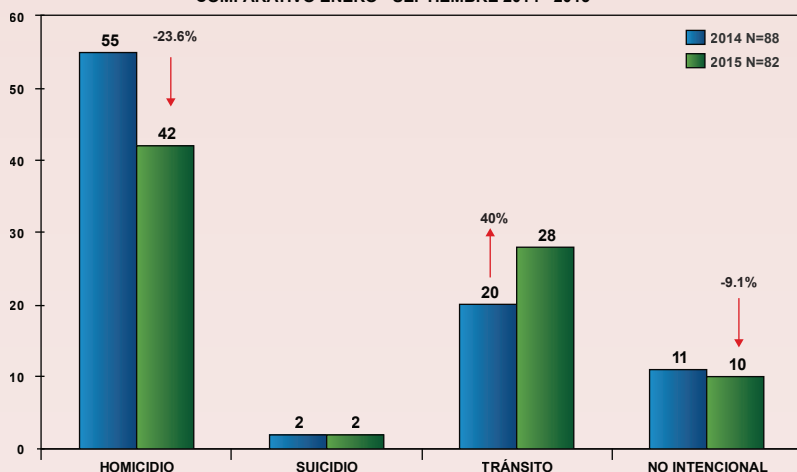
PRESENTACIÓN

La Universidad Nacional Autónoma de Honduras (UNAH) a través del Instituto Universitario en Democracia, Paz y Seguridad (IUDPAS) y el Observatorio Nacional de la Violencia (ONV) ha creado y consolidado observatorios locales en distintos municipios de Honduras, con el propósito de sistematizar, clasificar, analizar y construir conocimiento sobre muertes violentas y no intencionales ocurridas en el país y de esta manera brindar los elementos para la formulación de estrategias de prevención de violencia y criminalidad y generar políticas públicas en materia de seguridad, así como, evaluar la pertinencia de generar alertas tempranas en un contexto que amenaza la calidad de vida y el desarrollo humano.

El Observatorio Local de Tela es coordinado desde el Instituto Tecnológico Superior de Tela con el apoyo y asesoría técnica del IUDPAS-ONV. Los datos presentados en el actual boletín, son el producto del proceso de validación que siguen las mesas interinstitucionales integradas por la Policía Nacional a través del Centro de Operaciones y Estrategia Policial (COEPOL) que por su mayor cobertura en el territorio nacional proporciona la información sobre muertes de causa externa (homicidios, suicidios, accidentes de tránsito, de naturaleza no intencional y prevalencia e incidencia delictiva); la Dirección Nacional de Investigación Criminal (DNIC) facilita datos sobre incidencia delictiva; y, la Dirección General de Medicina Forense brinda registros sobre el síndrome de mujer agredida, menores maltratados y los delitos sexuales. Finalmente, el análisis sobre las características de los hechos en tiempo, persona y lugar, así como, las tendencias de los eventos, se contemplan con tasas por grupos de edad y por lugar de ocurrencia, usando proyecciones de población ajustadas por el Instituto Nacional de Estadística (INE) para el año 2015.

El análisis de la violencia homicida en el municipio de Tela ha permitido conocer ciertas características de los hechos y las tendencias, así como, el contexto que determina o influye en la ocurrencia de los mismos. Tela es un municipio y puerto del departamento de Atlántida cuya extensión territorial es de 1,196.38 km² y según el INE la proyección poblacional para el año 2015 es de 99,294 habitantes de los cuales el 51% son mujeres y el 49% hombres. Tela tiene entre su población comunidades garífunas cuya lengua, danza y música fue proclamada por la UNESCO como patrimonio cultural inmaterial de la humanidad, además, cuenta con parques nacionales como “Punta Izopo”, “Punta Sal” y “Jardín Botánico Lancetilla”.

GRÁFICA 1
MUERTES POR CAUSA EXTERNA
MUNICIPIO DE TELA, ATLÁNTIDA
EN NÚMERO DE CASOS Y VARIACIÓN PORCENTUAL
COMPARATIVO ENERO - SEPTIEMBRE 2014 - 2015



Fuente: Comité Interinstitucional - Policía Nacional/Ministerio Público (Medicina Forense y Fiscalía)/ Monitoreo de Medios/ Observatorio de la Violencia Local/ Nacional - UNAH - Honduras

De enero a septiembre de 2015, se registraron un total de 82 muertes por causa externa que muestran una disminución del 6.8% en relación al año anterior. Los homicidios son la manera de muerte que ocupa el primer lugar de incidencia del municipio con el 51.2% (42) del total de los casos, le siguen los eventos de tránsito que suman el 40% y pasaron de 20 casos en 2014 a 28 en 2015, las muertes no intencionales presentan un comportamiento similar y los suicidios registran 2 casos. (Gráfica No. 1)

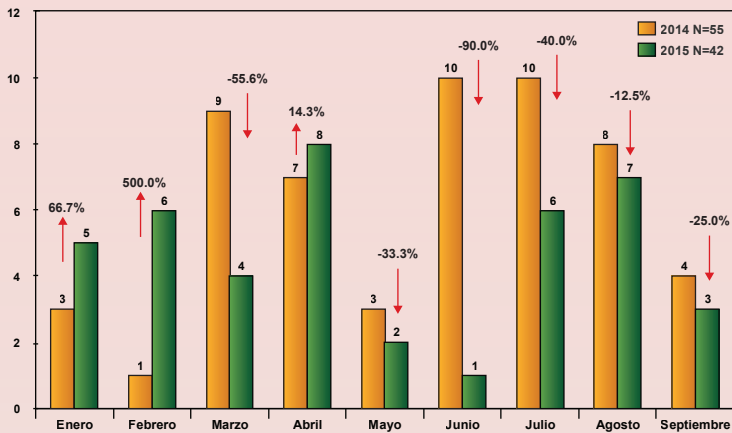
Muerte por causa externa: Muerte que no es producto de una patología, ya sea una muerte intencional, no intencional o auto-infligida.

Homicidio: Muerte violenta intencional provocada por un agresor.

Accidental: Muerte violenta no intencional, por ejemplo asfixia, caída, ahogamiento, etc.

HOMICIDIOS

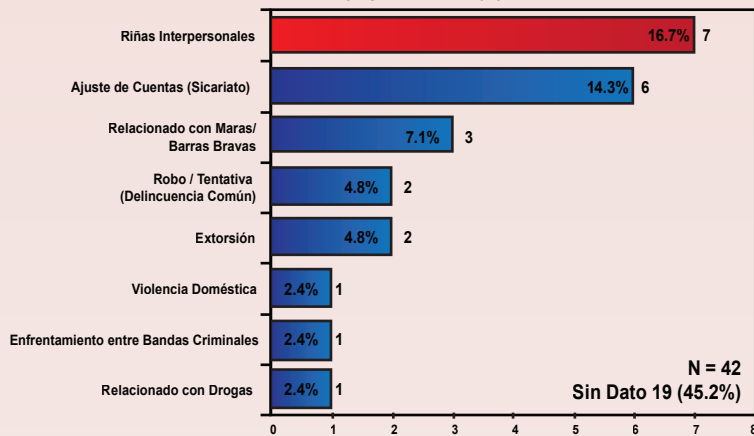
GRÁFICA 2
MUERTES POR HOMICIDIO SEGÚN MES DE OCURENCIA
MUNICIPIO DE TELA, ATLÁNTIDA
EN NÚMERO DE CASOS Y VARIACIÓN PORCENTUAL
COMPARATIVO ENERO - SEPTIEMBRE 2014 - 2015



Fuente: Comité Interinstitucional - Policía Nacional/Ministerio Público (Medicina Forense y Fiscalía)/ Monitoreo de Medios/ Observatorio de la Violencia Local/ Nacional - UNAH - Honduras

El análisis comparativo interanual muestra que los homicidios en el municipio de Tela tiene un promedio mensual de 5 víctimas. Los meses con mayor incidencia fueron febrero, abril, julio y agosto al sumar 27 casos que representan el 64% del total de muertes; en el otro extremo están mayo con 2 homicidios, junio que registra 1 víctima y septiembre 3. (Gráfica No. 2)

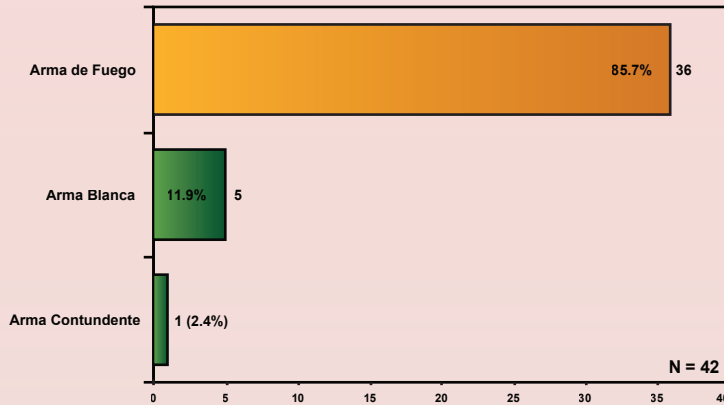
GRÁFICA 3
MUERTES POR HOMICIDIO SEGÚN POSIBLE MÓVIL
MUNICIPIO DE TELA, ATLÁNTIDA
EN NÚMERO DE CASOS Y PORCENTAJES
ENERO - SEPTIEMBRE 2015



Fuente: Comité Interinstitucional - Policía Nacional/Ministerio Público (Medicina Forense y Fiscalía)/ Monitoreo de Medios/ Observatorio de la Violencia Local/ Nacional - UNAH - Honduras

Las riñas interpersonales y el ajuste de cuentas (sicariato) suman el 31% del total de casos en Tela. El 45.2% de las muertes no se registró la razón o el móvil, lo cual evidencia limitaciones de investigación de las autoridades obligadas. (Gráfica No. 3)

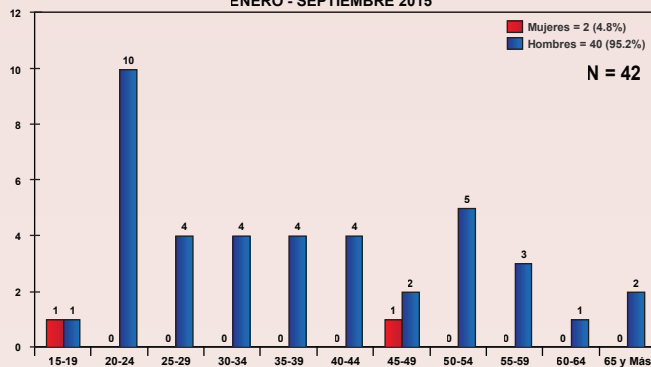
GRÁFICA 4
MUERTES POR HOMICIDIO SEGÚN TIPO DE ARMA
MUNICIPIO DE TELA, ATLÁNTIDA
EN NÚMERO DE CASOS Y PORCENTAJES
ENERO - SEPTIEMBRE 2015



Fuente: Comité Interinstitucional - Policía Nacional/Ministerio Público (Medicina Forense y Fiscalía)/ Monitoreo de Medios/ Observatorio de la Violencia Local/ Nacional - UNAH - Honduras

De enero a septiembre de 2015, el 85.7% (36) de los homicidios en el municipio de Tela ocurrieron con arma de fuego, le sigue el arma blanca con el 11.9% (5) del total de los casos y con arma contundente murió una persona. El Observatorio Nacional de la Violencia ha señalado que la legislación para la tenencia, portación, compra, venta y registro de armas de fuego debe procurar que las personas presenten requisitos como: antecedentes penales, evaluación de conocimientos y aptitud física y psicológica para el uso de las mismas por ser consideradas facilitadoras de la violencia. (Gráfica No. 4)

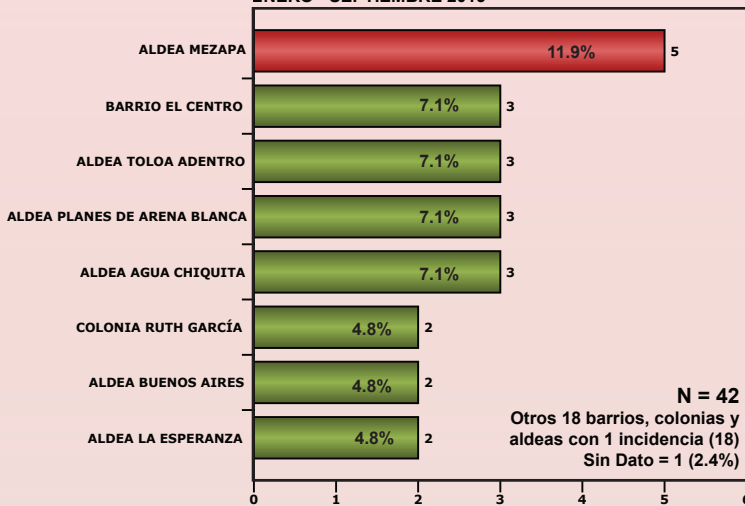
GRÁFICA 5
MUERTES POR HOMICIDIO SEGÚN GRUPOS DE EDAD Y SEXO
MUNICIPIO DE TELA, ATLÁNTIDA
EN NÚMERO DE CASOS
ENERO - SEPTIEMBRE 2015



Fuente: Comité Interinstitucional - Policía Nacional/Ministerio Público (Medicina Forense y Fiscalía)/ Monitoreo de Medios/ Observatorio de la Violencia Local/ Nacional - UNAH - Honduras

El comportamiento de los homicidios en Tela muestra que la mortalidad masculina prevalece en cada uno de los grupos de edad al registrar el 95.2% (40) del total de los casos. La juventud es el segmento poblacional más afectado por la acción homicida con un 47.6% (20) de víctimas en edades comprendidas entre los 15 y los 34 años. (Gráfica No. 5)

GRÁFICA 6
MUERTES POR HOMICIDIO SEGÚN BARRIOS/COLONIAS Y ALDEAS
MUNICIPIO DE TELA, ATLÁNTIDA
EN NÚMERO DE CASOS Y PORCENTAJES
ENERO - SEPTIEMBRE 2015

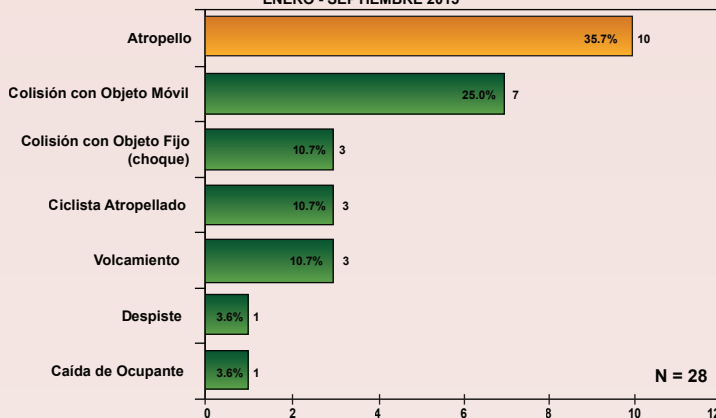


Fuente: Comité Interinstitucional - Policía Nacional/Ministerio Público (Medicina Forense y Fiscalía)/ Monitoreo de Medios/Observatorio de la Violencia Local/ Nacional - UNAH - Honduras

La georeferenciación del homicidio en el municipio de Tela muestra que en 4 aldeas y un barrio se registraron el 40% (17) de los casos. La aldea Mezapa se ubica como una de las más violentas del municipio con 5 muertes dentro del periodo analizado. (Gráfica No. 6)

EVENTOS DE TRÁNSITO

GRÁFICA 7
MUERTES POR EVENTO DE TRÁNSITO SEGÚN SU DINÁMICA
MUNICIPIO DE TELA, ATLÁNTIDA
EN NÚMERO DE CASOS Y PORCENTAJES
ENERO - SEPTIEMBRE 2015

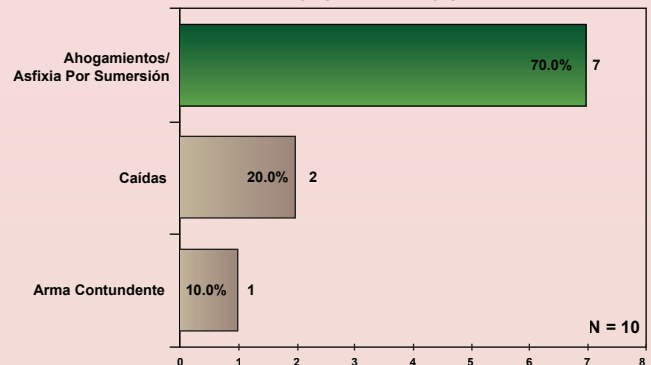


Fuente: Comité Interinstitucional - Policía Nacional/Ministerio Público (Medicina Forense y Fiscalía)/ Monitoreo de Medios/Observatorio de la Violencia Local/ Nacional - UNAH - Honduras

Las muertes ocurridas en eventos de tránsito en el municipio de Tela suman 28 y de éstas el 35.7% (10) fue por atropello, la colisión con objeto móvil es la segunda causa de muerte por accidentes de tránsito con 7 casos que representan el 25% del total de muertes. (Gráfica No. 7)

NO INTENCIONALES

GRÁFICA 8
MUERTES NO INTENCIONALES SEGÚN MECANISMOS
MUNICIPIO DE TELA, ATLÁNTIDA
EN NÚMERO DE CASOS Y PORCENTAJES
ENERO - SEPTIEMBRE 2015



Fuente: Comité Interinstitucional - Policía Nacional/Ministerio Público (Medicina Forense y Fiscalía)/ Monitoreo de Medios/Observatorio de la Violencia Local/ Nacional - UNAH - Honduras

Entre enero y septiembre del 2015 se presentaron 7 víctimas por asfixia/sumersión (ahogamiento) es decir el 70.0% del total, seguidas por las caídas con 20.0% y el arma contundente con el 10.0%. El 90.0% de las víctimas fueron hombres y el 10.0% mujeres, siendo el rango etario mas afectado el de 15 a 19 años en los hombres (30.0%). (Gráfica No. 8)

SUICIDIOS

TABLA 1
MUERTES POR SUICIDIO SEGÚN TIEMPO, EDAD, LUGAR Y MECANISMOS
MUNICIPIO DE TELA, ATLÁNTIDA
EN NÚMERO DE CASOS
ENERO - MARZO 2015

Mes	Día	Horario	Edad	Zona	Mecanismo
Febrero	Viernes	18:00-20:59	59	Rural	Arma de Fuego
	Miercoles	06:00-08:59	44		Asfixia por Suspensión

Fuente: Comité Interinstitucional - Policía Nacional/Ministerio Público (Medicina Forense y Fiscalía) / Monitoreo de Medios/Observatorio de la Violencia Local/Nacional - UNAH - Honduras

El arma de fuego y la asfixia por suspensión son los dos mecanismos de suicidio registrados en el municipio de Tela entre enero y septiembre de 2015, las víctimas tenían 59 y 44 años de edad, respectivamente y el mes que registra los hechos fue febrero. (Tabla No. 1)

VIOLENCIA Y LA INFORMACIÓN

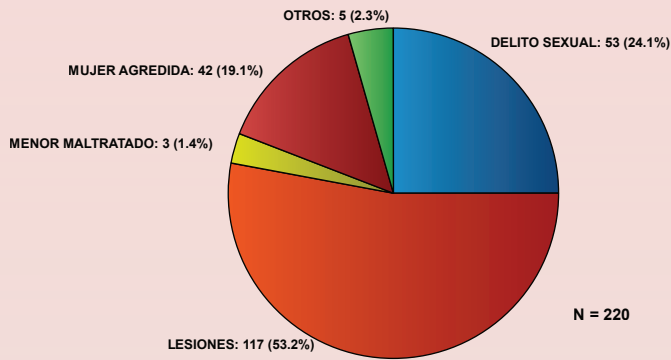
“Es importante disponer de datos fidedignos sobre la violencia, no sólo para planificar y vigilar, sino también para sensibilizar a la población. Sin información, poca presión puede ejercerse para que las personas reconozcan el problema o reaccionen ante él... numerosos actos violentos no se registran nunca porque no se ponen en conocimiento de las autoridades. En otros casos sí se notifican, pero los archivos no recogen toda la información necesaria para comprender el problema”.

Informe mundial sobre Violencia y Salud. Washington, DC, Organización Panamericana de la Salud, Oficina Regional para las Américas de la Organización Mundial de la Salud, 2002. pág. 6 y 7.

De los 42 homicidios ocurridos en el Municipio de Tela, el 23.8% son jóvenes entre 20 y 24 años; siendo los hombres los más vulnerables con 10 víctimas dentro de este rango de edad.

DELITOS SEXUALES Y LESIONES

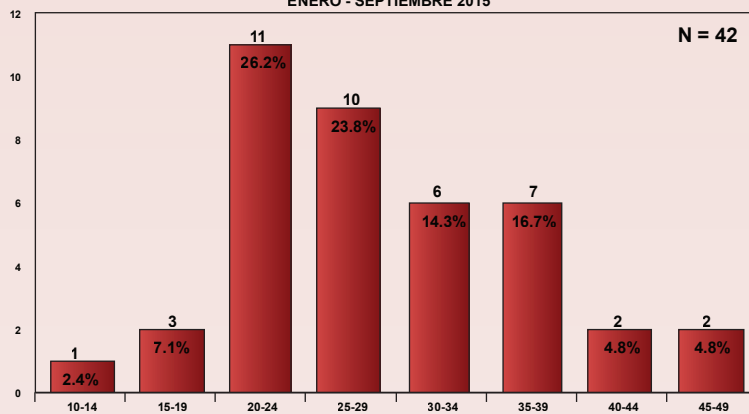
GRÁFICA 9
REQUERIMIENTOS FISCALES
PARA EVALUACIÓN MÉDICO LEGAL EN CLÍNICA FORENSE
MUNICIPIO DE TELA, ATLÁNTIDA
EN PORCENTAJES
COMPARATIVO ENERO - DICIEMBRE 2015



Fuente: Medicina Forense/Observatorio de la Violencia Local/Nacional - UNAH - Honduras

Entre enero y septiembre de 2015, la oficina regional de Medicina Forense del municipio de Tela reportó 220 requerimientos para evaluación médico legal. Del total de víctimas, 117 fueron atendidas por lesiones, 53 por delito sexual, 42 mujeres agredidas y 3 casos por menores maltratados. (Gráfica No. 9)

GRÁFICA 10
REQUERIMIENTOS FISCALES PARA EVALUACIÓN MÉDICO LEGAL
MUJER AGREDIDA POR GRUPOS DE EDAD
MUNICIPIO DE TELA, ATLÁNTIDA
EN NÚMERO DE CASOS Y PORCENTAJES
ENERO - SEPTIEMBRE 2015



Fuente: Dirección General de Medicina Forense/Observatorio de la Violencia - UNAH - Honduras

Durante el periodo en análisis, Medicina Forense del municipio de Tela evaluó 42 casos de mujeres víctimas de violencia doméstica, el 50.0% (20) de los casos se presentó en mujeres con edades entre los 20 y 29 años. (Gráfica No. 10)

GLOSARIO

Concepto de Crimen Organizado:

Es la violación planificada de la ley con el objeto de adquirir beneficios económicos o poder, cuyos delitos son independientes o en su conjunto de especial gravedad y llevan a cabo por más de 2 participantes que cooperan en el marco de una división laboral por un período de tipo prolongado o indeterminado utilizando estructuras comerciales o paracomerciales, violencia y otros medios de intimidación e influencia política, en los medios de comunicación, en la administración pública, en el sistema de justicia y en la economía legítima.

Delincuencia Organizada/Ajustes de cuentas:

En esta categoría se han identificado aquellos hechos donde la víctima presenta las características siguientes: es buscada directamente por los victimarios, ha sido ejecutada sin que se produzca robo, hay signos evidentes de tortura, recibe disparos múltiples. El Observatorio de la Violencia no puede inferir que las víctimas sean miembros del crimen organizado y cualquier conclusión definitiva tiene que hacerse cuando el proceso judicial concluya.

Cultura Ciudadana:

“Conjunto de costumbres, acciones y reglas mínimas compartidas que generan sentido de pertenencia, facilitan la convivencia urbana y conducen al respeto del patrimonio común y al reconocimiento de los derechos y deberes ciudadanos” *Antanas Mokcus Ex-Alcalde de Bogotá, Colombia.*

Indicadores de Suicidios:

Muerte auto-infligida que también es violenta porque es provocada intencionalmente por la víctima, indistintamente del medio utilizado.