

Observatorio Local de la Violencia de Tela

Edición No. 6, Diciembre 2015

Boletín Enero - Junio 2015

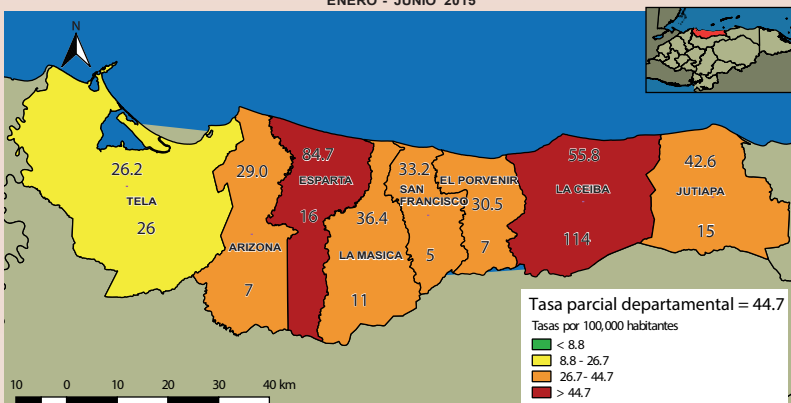
PRESENTACIÓN

La Universidad Nacional Autónoma de Honduras (UNAH) a través del Instituto Universitario en Democracia, Paz y Seguridad (IUDPAS) y el Observatorio Nacional de la Violencia (ONV) ha creado y consolidado observatorios locales en distintos municipios de Honduras, con el propósito de sistematizar, clasificar, analizar y construir conocimiento sobre muertes violentas y no intencionales ocurridas en el país y de esta manera brindar los elementos para la formulación de estrategias de prevención de violencia y criminalidad y generar políticas públicas en materia de seguridad, así como, evaluar la pertinencia de generar alertas tempranas en un contexto que amenaza la calidad de vida y el desarrollo humano.

El Observatorio Local de Tela es coordinado desde el Instituto Tecnológico Superior de Tela con el apoyo y asesoría técnica del IUDPAS-ONV. Los datos presentados en el actual boletín, son el producto del proceso de validación que siguen las mesas interinstitucionales integradas por la Policía Nacional a través del Centro de Operaciones y Estrategia Policial (COEPOL) que por su mayor cobertura en el territorio nacional proporciona la información sobre muertes de causa externa (homicidios, suicidios, accidentes de tránsito, de naturaleza no intencional y prevalencia e incidencia delictiva); la Dirección Nacional de Investigación Criminal (DNIC) facilita datos sobre incidencia delictiva; y la Dirección General de Medicina Forense brinda registros sobre el síndrome de mujer agredida, menores maltratados y los delitos sexuales. Finalmente, el análisis sobre las características de los hechos en tiempo, persona y lugar, así como, las tendencias de los eventos, se contemplan con tasas por grupos de edad y por lugar de ocurrencia, usando proyecciones de población ajustadas por el Instituto Nacional de Estadística (INE) para el año 2015.

El análisis de la violencia homicida en el municipio de Tela ha permitido conocer ciertas características de los hechos y las tendencias, así como, el contexto que determina o influye en la ocurrencia de los mismos. Tela es un municipio y puerto del departamento de Atlántida cuya extensión territorial es de 1,196.38 km² y según el INE la proyección poblacional para el año 2015 es de 99,294 habitantes de los cuales el 51% son mujeres y el 49% hombres. Tela tiene entre su población comunidades garífunas cuya lengua, danza y música fue proclamada por la UNESCO como patrimonio cultural inmaterial de la humanidad, además, cuenta con parques nacionales como “Punta Izopo”, “Punta Sal” y “Jardín Botánico Lancetilla”.

MAPA 1
DEPARTAMENTO DE ATLÁNTIDA
TASAS PARCIALES DE HOMICIDIO POR 100,000 HABITANTES, SEGÚN MUNICIPIO
 ENERO - JUNIO 2015



Entre enero y junio del año 2015, Atlántida registró una tasa parcial de 44.7 homicidios por cada cien mil habitantes (pccmh) 4.7 puntos por arriba de la tasa nacional (40 pccmh).

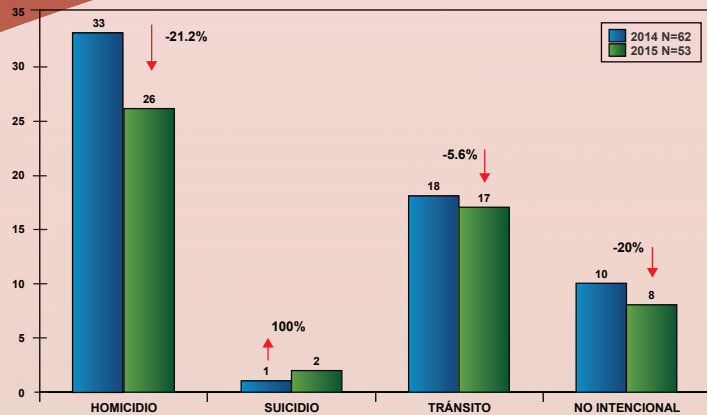
Actualmente, es el departamento que ocupa el segundo lugar según la tasa de homicidios. En el análisis por municipios, Tela presenta la tasa parcial más baja del departamento con 26.2 hpccmh; de los 7 restantes, los de mayor ocurrencia son Esparta con una tasa de 84.7 (pccmh), le siguen La Ceiba 55.8 (pccmh) y Jutiapa 42.6 (pccmh). En el municipio de Tela se registraron 26 homicidios. (Mapa No.1)

Muerte por causa externa: Muerte que no es producto de una patología, ya sea una muerte intencional, no intencional o auto-infligida.

Homicidio: Muerte violenta intencional provocada por un agresor.

Accidental: Muerte violenta no intencional, por ejemplo asfixia, caída, ahogamiento, etc.

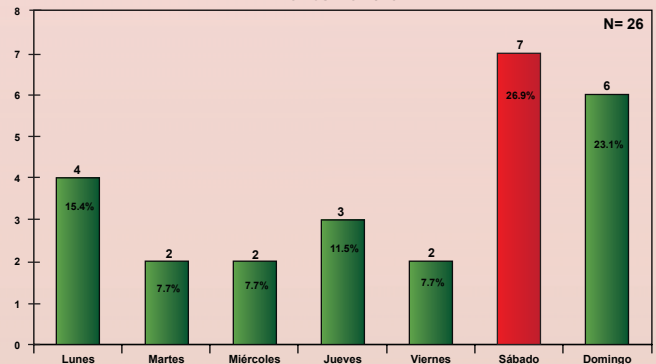
GRÁFICA 1
MUERTES POR CAUSA EXTERNA
MUNICIPIO DE TELA, ATLÁNTIDA
EN NÚMERO DE CASOS Y VARIACIÓN PORCENTUAL
COMPARATIVO ENERO - JUNIO 2014 - 2015



Fuente: Comité Interinstitucional - Policía Nacional/Ministerio Público (Medicina Forense y Fiscalía) / Monitoreo de Medios/ Observatorio de la Violencia Local/Nacional - UNAH - Honduras

De enero a junio de 2015 se registraron un total de 53 muertes por causa externa experimentando una reducción del 14% en relación al mismo periodo del año 2014, los homicidios se presentan como la muerte por casusa externa con mayor incidencia con 26 casos reflejando una reducción del 21.2%, seguido de los eventos de transito con 17 casos con una reducción del 5.6% luego las no intencionales con 8 casos. (Gráfica No. 01)

GRÁFICA 3
MUERTES POR HOMICIDIO SEGÚN DÍA DE OCURENCIA
MUNICIPIO DE TELA, ATLÁNTIDA
EN NÚMERO DE CASOS Y PORCENTAJES
ENERO - JUNIO 2015



Fuente: Comité Interinstitucional - Policía Nacional/Ministerio Público (Medicina Forense y Fiscalía) / Monitoreo de Medios/ Observatorio de la Violencia Local/Nacional - UNAH - Honduras

Según el día de la semana, los homicidios se presentan con mayor frecuencia el día sábado con 7 casos que representan el 26.9%, seguido del domingo con 6 (23.1%) casos en tercer lugar el lunes con 4 casos, el jueves con 3 casos y el resto de la incidencia entre martes, miércoles y viernes con 2 casos respectivamente. (Gráfica No. 3)

HOMICIDIOS

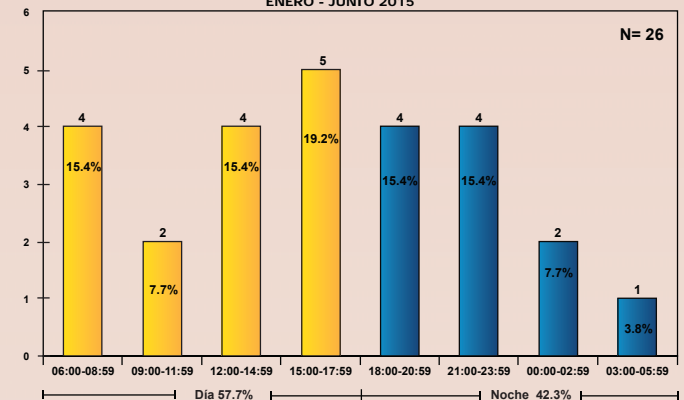
GRÁFICA 2
MUERTES POR HOMICIDIO SEGÚN MES DE OCURENCIA
MUNICIPIO DE TELA, ATLÁNTIDA
EN NÚMERO DE CASOS Y VARIACIÓN PORCENTUAL
COMPARATIVO ENERO - JUNIO 2014 - 2015



Fuente: Comité Interinstitucional - Policía Nacional/Ministerio Público (Medicina Forense y Fiscalía) / Monitoreo de Medios/ Observatorio de la Violencia Local/Nacional - UNAH - Honduras

El mes con mayor incidencia en el primer semestre del año 2015 fue abril con 8 casos presentando un incremento del 14.3%, seguido de febrero con 6 casos con un incremento del 500%, posteriormente enero con 5 casos reflejando un incremento del 66.7%, luego se ubican los meses de marzo con 4 casos con una reducción del 55.6% y mayo con 2 casos con una reducción de un 33.4% el mes que presento una reducción en la incidencia en comparación al año 2014 fue junio que de 10 casos para el año 2014 paso a registrar solamente un caso en este año 2015. (Gráfica No. 2)

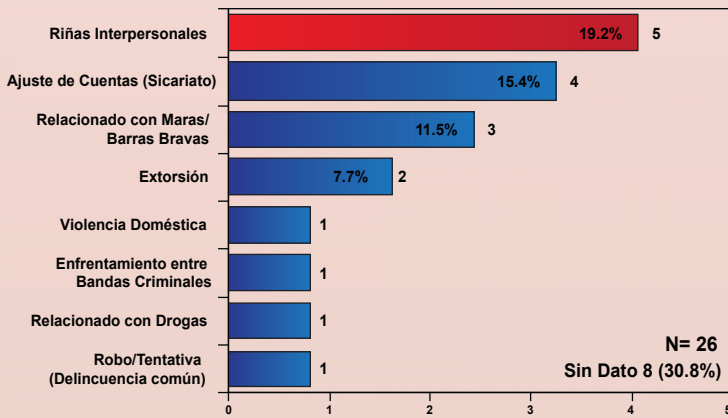
GRÁFICA 4
MUERTES POR HOMICIDIO SEGÚN HORA DE OCURENCIA
MUNICIPIO DE TELA, ATLÁNTIDA
EN NÚMERO DE CASOS Y PORCENTAJES
ENERO - JUNIO 2015



Fuente: Comité Interinstitucional - Policía Nacional/Ministerio Público (Medicina Forense y Fiscalía) / Monitoreo de Medios/ Observatorio de la Violencia Local/Nacional - UNAH - Honduras

De acuerdo a la hora de ocurrencia observamos que en los rangos ubicados en el día se manifiesta la mayor incidencia con el 57.7%, mientras que, la noche se concentran el 42.3%, el rango con mayor incidencia es de las 18:00 a 20:59 horas con el 19.2% de los mismos los rangos de 6:00-8:59, 12:00-14:59, 18:00-23:59, 00:00-02:59 con 4 casos respectivamente. (Gráfica No. 4)

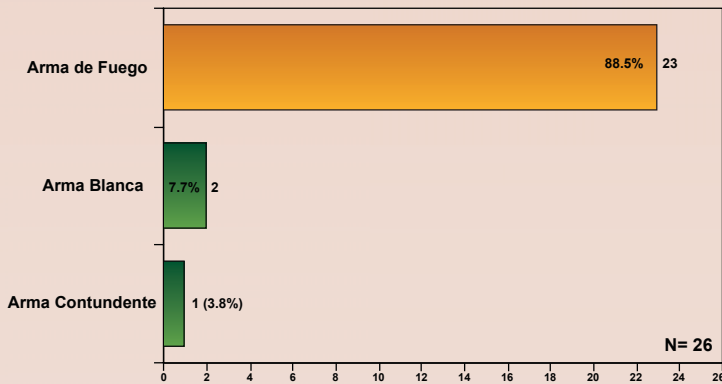
GRÁFICA 5
MUERTES POR HOMICIDIO SEGÚN POSIBLE MÓVIL
MUNICIPIO DE TELA, ATLÁNTIDA
EN NÚMERO DE CASOS Y PORCENTAJES
ENERO - JUNIO 2015



Fuente: Comité Interinstitucional - Policía Nacional/Ministerio Público (Medicina Forense y Fiscalía) / Monitoreo de Medios/ Observatorio de la Violencia Local/Nacional - UNAH - Honduras

En el análisis de los homicidios según su posible móvil los datos nos señala que las riñas interpersonales ocupan el primer lugar con 19.2% (5) seguido de ajuste de cuentas con 15.4% (4) luego se ubica relacionado con maras/barras bravas con 11.5 % (3), extorsión con 7.7 % (2) mientras que violencia doméstica, los enfrentamientos entre bandas criminales, las muertes relacionadas con droga y los homicidios donde su posible móvil fue el robo registran 1 caso respectivamente, cabe señalar que en 30.8% de los casos se desconoce el posible móvil o contexto de los hechos. (Gráfica No. 5)

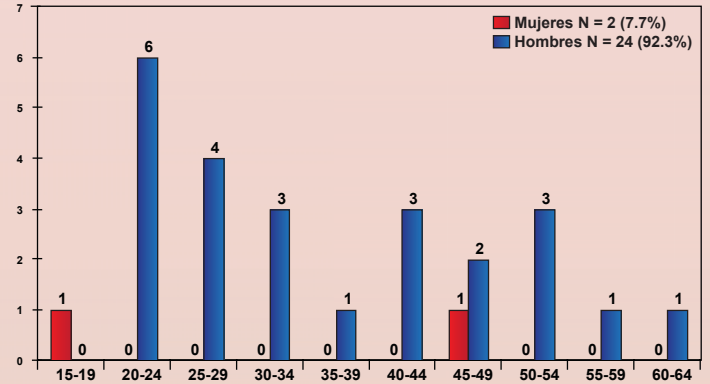
GRÁFICA 6
MUERTES POR HOMICIDIO SEGÚN TIPO DE ARMA
MUNICIPIO DE TELA, ATLÁNTIDA
EN NÚMERO DE CASOS Y PORCENTAJES
ENERO - JUNIO 2015



Fuente: Comité Interinstitucional - Policía Nacional/Ministerio Público (Medicina Forense y Fiscalía) / Monitoreo de Medios/ Observatorio de la Violencia Local/Nacional - UNAH - Honduras

Entre enero y junio del 2015, el instrumento de muerte que ocupa el primer lugar en lo que a homicidios se refiere es el arma de fuego con 23 casos (88%), seguido de arma blanca con 2 casos y arma contundente que registro 1 caso para este periodo. (Gráfica No. 6)

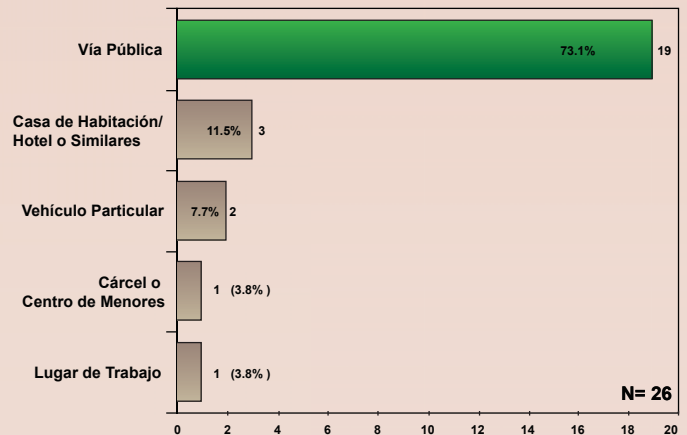
GRÁFICA 7
MUERTES POR HOMICIDIO SEGÚN GRUPOS DE EDAD Y SEXO
MUNICIPIO DE TELA, ATLÁNTIDA
EN NÚMERO DE CASOS
ENERO - JUNIO 2015



Fuente: Comité Interinstitucional - Policía Nacional/Ministerio Público (Medicina Forense y Fiscalía) / Monitoreo de Medios/ Observatorio de la Violencia Local/Nacional - UNAH - Honduras

Según la desagregación por sexo de los homicidios, los hombres son los más afectados con el 92.3% de los casos mientras que las mujeres ocupan el 7.7% restante, el rango de edad más afectado para los hombres es entre los 20 y 24 años con 6 casos seguido de los que están entre 25 a 29 años con 4 casos, luego se ubican entre 30 a 34; 40 a 44; 50 a 54, mismos que registran 3 casos cada uno, los rangos de edad más vulnerables para las mujeres son 15 a 19 y 45 a 49 con un caso respectivamente. (Gráfica No. 7)

GRÁFICA 8
MUERTES POR HOMICIDIO SEGÚN TIPO DE LUGAR
MUNICIPIO DE TELA, ATLÁNTIDA
EN NÚMERO DE CASOS
ENERO - JUNIO 2015

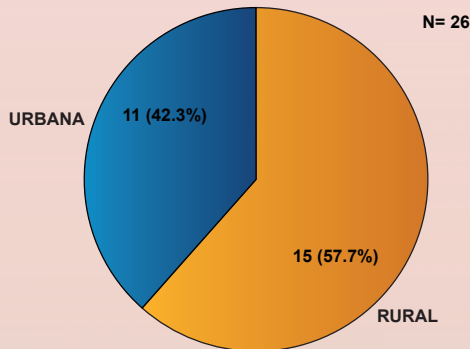


Fuente: Comité Interinstitucional - Policía Nacional/Ministerio Público (Medicina Forense y Fiscalía) / Monitoreo de Medios/ Observatorio de la Violencia Local/Nacional - UNAH - Honduras

Para este primer semestre del año 2015 el 73.1% de los homicidios fueron perpetrados en la vía pública, seguido de la casa de habitación de la víctima con 11.5% de los casos, en el 7.7% de las muertes las víctimas se conducían en su vehículo cuando fueron ultimadas, mientras que la cárcel y el lugar de trabajo registraron 1 caso cada uno. (Gráfica No. 8)

De los 26 homicidios ocurridos en el municipio de Tela, 50.0% fueron cometidos contra jóvenes entre las edades de 20 a 34 años. Los hombres fueron los más vulnerables con 13 víctimas dentro del rango de edad citado.

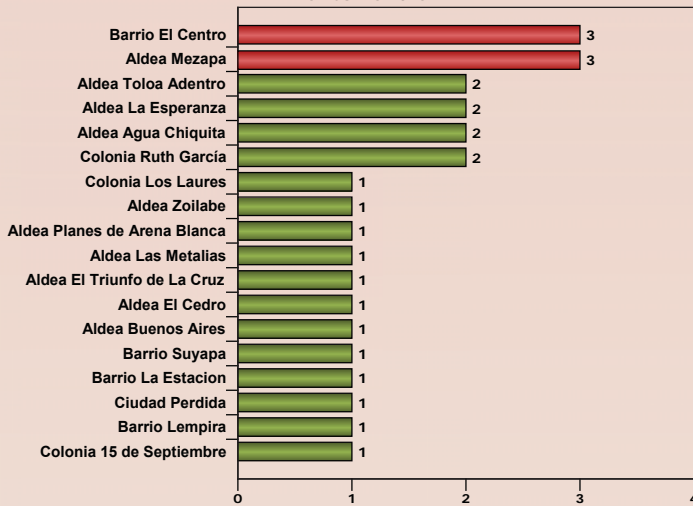
GRÁFICA 9
MUERTES POR HOMICIDIO SEGÚN ÁREA
MUNICIPIO DE TELA, ATLÁNTIDA
EN NÚMERO DE CASOS Y PORCENTAJES
ENERO - JUNIO 2015



Fuente: Comité Interinstitucional - Policía Nacional/Ministerio Público (Medicina Forense y Fiscalía) / Monitoreo de Medios/ Observatorio de la Violencia Local/Nacional - UNAH - Honduras

Según la distribución geográfica de los homicidios podemos observar que el 57.7% (15) de los casos se registro en la zona rural, mientras que el 42.3% (11) de las muertes en la zona urbana. (Gráfica No. 9)

GRÁFICA 10
MUERTES POR HOMICIDIO SEGÚN ÁREA
MUNICIPIO DE TELA, ATLÁNTIDA
EN NÚMERO DE CASOS Y PORCENTAJES
ENERO - JUNIO 2015



Fuente: Comité Interinstitucional - Policía Nacional/Ministerio Público (Medicina Forense y Fiscalía) / Monitoreo de Medios/ Observatorio de la Violencia Local/Nacional - UNAH - Honduras

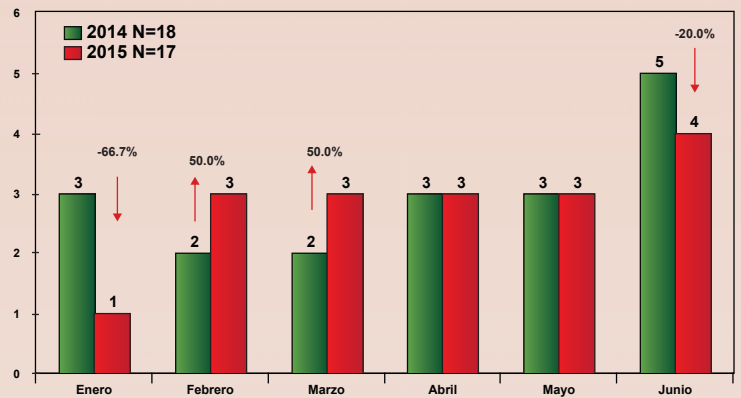
En el análisis según la distribución territorial de los homicidios refleja que la mayor incidencia del municipio se concentró en el barrio el Centro y la Aldea Mezapa con 3 (11.5%) casos cada uno seguido de Aldea Toloa Adentro Aldea la Esperanza, Aldea Agua Chiquita y Colonia Ruth García con 2 (7.7%) respectivamente, doce barrios, colonias y aldeas presentaron un caso: Colonia los Laureles, Aldea Zoilabe, Aldea Planes de Arena Blanca, Aldea las Metalías, Aldea El Triunfo la Cruz, Aldea el Cedro, Aldea Buenos Aires, Barrio Suyapa, Barrio la Estacion, Ciudad Perdida, Barrio Lempira y Colonia 15 de Septiembre. (Gráfica No. 10)

HOMICIDIOS EN CIFRAS

- 26 homicidios se cometieron en el municipio de Tela entre enero y junio del año 2015.
- La tasa parcial de homicidios del municipio es de 26.2 por cada 100,000 habitantes.
- En promedio ocurren 4 homicidios mensuales.
- 65.4% de los casos se suscitaron los días sábado, domingo y lunes.
- 88.5% de los homicidios (23 casos) se cometieron con arma de fuego.

EVENTOS DE TRÁNSITO

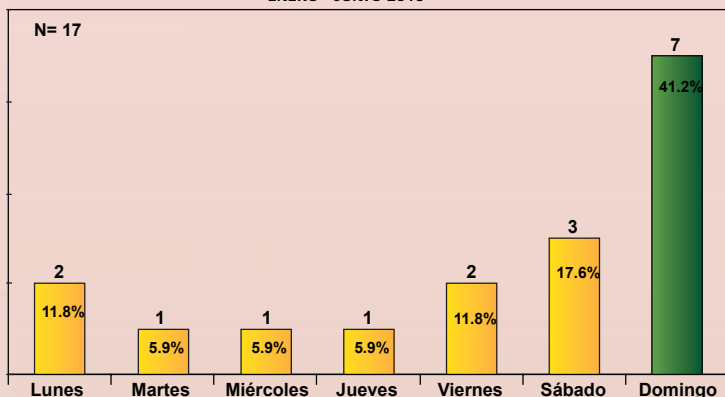
GRÁFICA 11
MUERTES POR EVENTOS DE TRÁNSITO SEGÚN MES DE OCURRENCIA
MUNICIPIO DE TELA, ATLÁNTIDA
EN NÚMERO DE CASOS Y VARIACIÓN PORCENTUAL
COMPARATIVO ENERO - JUNIO 2014 - 2015



Fuente: Comité Interinstitucional - Policía Nacional/Ministerio Público (Medicina Forense y Fiscalía) / Monitoreo de Medios/ Observatorio de la Violencia Local/Nacional - UNAH - Honduras

Los eventos de tránsito son la causa de muerte externa que ocupa el segundo lugar en la incidencia, para el año 2015 se reportaron 17 casos de los cuales el mes con mayor frecuencia fue el junio con 4 casos reflejando una reducción del 20% en relación al año 2014, seguido de febrero, marzo, abril y mayo con 3 casos cada uno, mientras que, enero registró un caso. (Gráfica No. 11)

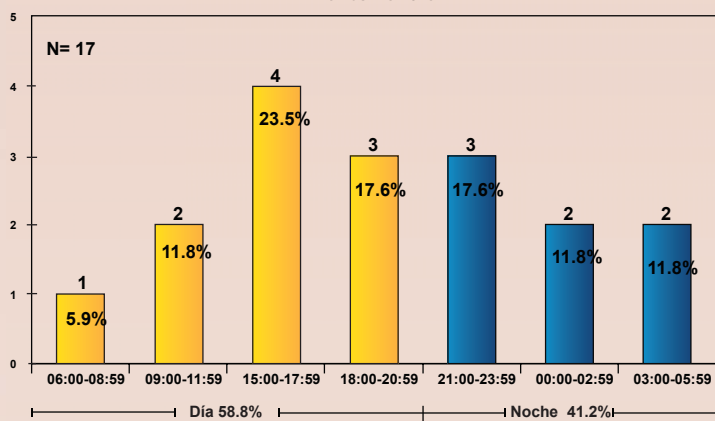
GRÁFICA 12
MUERTES POR EVENTOS DE TRÁNSITO SEGÚN DÍA DE OCURRENCIA
 MUNICIPIO DE TELA, ATLÁNTIDA
 EN NÚMERO DE CASOS Y PORCENTAJES
 ENERO - JUNIO 2015



Fuente: Comité Interinstitucional - Policía Nacional/Ministerio Público (Medicina Forense y Fiscalía) / Monitoreo de Medios/ Observatorio de la Violencia Local/Nacional - UNAH - Honduras

Según el día de ocurrencia los eventos de tránsito se presentan con mayor frecuencia los fines de semana con 3 y 7 casos para el sábado y domingo respectivamente, lunes y viernes con 2 casos cada uno, mientras que martes, miércoles y jueves con un caso respectivamente. (Gráfica No. 12)

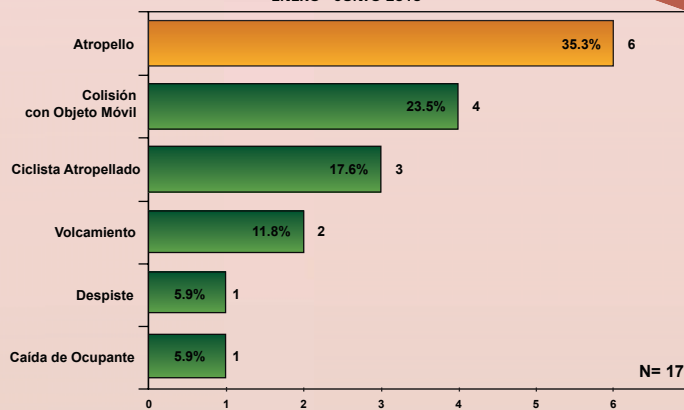
GRÁFICA 13
MUERTES POR EVENTOS DE TRÁNSITO SEGÚN HORA DE OCURRENCIA
 MUNICIPIO DE TELA, ATLÁNTIDA
 EN NÚMERO DE CASOS Y PORCENTAJES
 ENERO - JUNIO 2015



Fuente: Comité Interinstitucional - Policía Nacional/Ministerio Público (Medicina Forense y Fiscalía) / Monitoreo de Medios/ Observatorio de la Violencia Local/Nacional - UNAH - Honduras

Durante el primer semestre del año 2015, el 58.8% de los eventos de tránsito se concentraron en las horas del día mientras que el 41.2% ocurrió en horas de la noche, la franja horaria con la mayor incidencia es la de 15:00 a 17:59 horas con 4 casos. Seguida de los rangos entre 18:00-20:59 y 21:00-23:59 con 3 casos cada uno, mientras que de 09:00 a 11:59; 00:00 a 02:59 y 03:00 a 05:59 se registraron 2 casos respectivamente. (Gráfica No. 13)

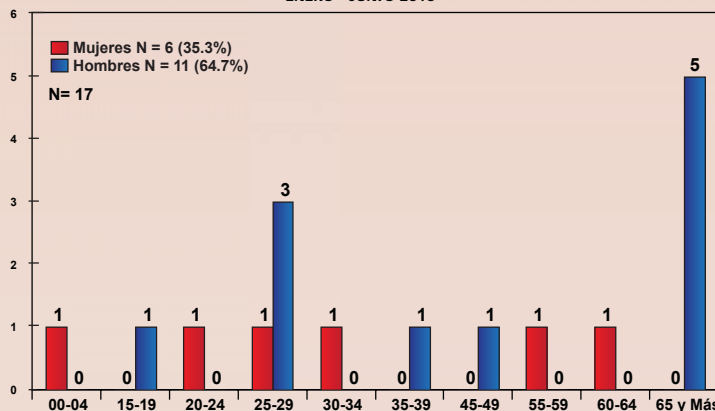
GRÁFICA 14
MUERTES POR EVENTOS DE TRÁNSITO SEGÚN SU DINÁMICA
 MUNICIPIO DE TELA, ATLÁNTIDA
 EN NÚMERO DE CASOS Y PORCENTAJES
 ENERO - JUNIO 2015



Fuente: Comité Interinstitucional - Policía Nacional/Ministerio Público (Medicina Forense y Fiscalía) / Monitoreo de Medios/ Observatorio de la Violencia Local/Nacional - UNAH - Honduras

Durante el primer semestre del año se registraron 17 eventos de tránsito de los cuales en 35.3% (6) las víctimas perdieron la vida producto de atropello, seguidos por 23.5% (4) por colisión con objeto móvil, colisión con objeto fijo y ciclista atropellado presentaron un comportamiento similar con 17.6% (3) cada uno, volcamiento con 2 casos, despiste y caída de ocupante con un caso cada uno. (Gráfica No. 14)

GRÁFICA 15
MUERTES POR EVENTOS DE TRÁNSITO SEGÚN GRUPOS DE EDAD Y SEXO
 MUNICIPIO DE TELA, ATLÁNTIDA
 EN NÚMERO DE CASOS
 ENERO - JUNIO 2015

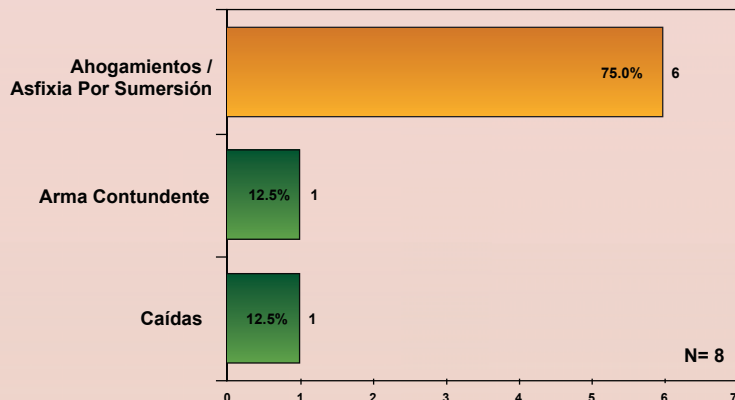


Fuente: Comité Interinstitucional - Policía Nacional/Ministerio Público (Medicina Forense y Fiscalía) / Monitoreo de Medios/ Observatorio de la Violencia Local/Nacional - UNAH - Honduras

Durante los meses de enero a junio del año 2015 según la distribución de las víctimas por evento de tránsito el grupo que posee la mayor incidencia son los hombres con el 64.7% (11) mientras que las mujeres representan el 35.3% (6), el rango de edad más afectado para los hombres es el de 20 a 24 años con 10 casos seguido de 50 a 54 con 5 y posteriormente se ubican de 25 a 29, 30 a 34, 35 a 39 y 40 a 44 años con 4 respectivamente. (Gráfica No. 15)

NO INTENCIONALES

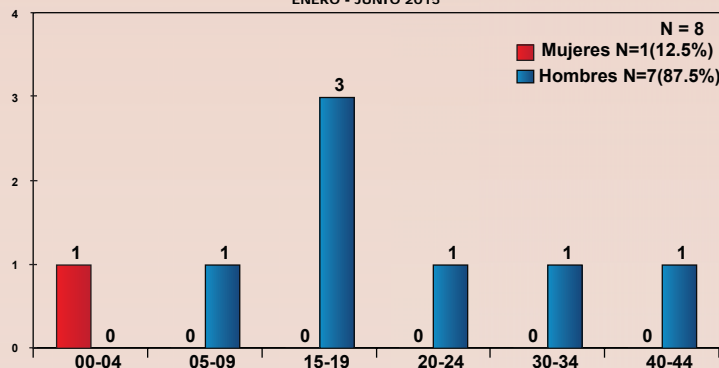
GRÁFICA 16
MUERTES NO INTENCIONALES SEGÚN ARMA/MECANISMO
MUNICIPIO DE TELA, ATLÁNTIDA
EN NÚMERO DE CASOS Y PORCENTAJES
ENERO - JUNIO 2015



Fuente: Comité Interinstitucional - Policía Nacional/Ministerio Público (Medicina Forense y Fiscalía) / Monitoreo de Medios/ Observatorio de la Violencia Local/Nacional - UNAH - Honduras

Durante el primer semestre del año 2015 se registraron 8 muertes no intencionales en el municipio de Tela, según el mecanismo el primer lugar lo ocupa a las víctimas que murieron por ahogamiento con 6 casos (75%), seguido por arma contundente y caídas con un caso respectivamente. (Gráfica No. 16)

GRÁFICA 17
MUERTES NO INTENCIONALES SEGÚN GRUPOS DE EDAD Y SEXO
MUNICIPIO DE TELA, ATLÁNTIDA
EN NÚMERO DE CASOS
ENERO - JUNIO 2015



Fuente: Comité Interinstitucional - Policía Nacional/Ministerio Público (Medicina Forense y Fiscalía) / Monitoreo de Medios/ Observatorio de la Violencia Local/Nacional - UNAH - Honduras

Según el grupo de edad y sexo, los hombres suman el 87.5% de las muertes no intencionales, mientras que las mujeres ocuparon el 12.5% restante. El grupo etario más vulnerable para los hombres se registró entre los 15 a 19 años con el 37.5% del total, mientras que el grupo afectado de las mujeres son las que se encuentran entre 00 a 04 años con el 100% de la incidencia. (Gráfica No. 17)

SUICIDIOS

TABLA 1
MUERTES POR SUICIDIO SEGÚN TIEMPO, EDAD, LUGAR Y ARMA/MECANISMOS
MUNICIPIO DE TELA, ATLÁNTIDA
EN NÚMERO DE CASOS
ENERO - JUNIO 2015

Mes	Día	Horario	Edad	Zona	Mecanismo
Febrero	Viernes	18:00-20:59	59	Rural	Arma de Fuego
	Miércoles	06:00-08:59	44		Asfixia por Suspensión

Fuente: Comité Interinstitucional - Policía Nacional/Ministerio Público (Medicina Forense y Fiscalía) / Monitoreo de Medios/ Observatorio de la Violencia Local/Nacional - UNAH - Honduras

Durante el primer semestre del año 2015 febrero fue el mes que registro los dos suicidios del municipio de Tela, se registraron en la zona rural, la primera víctima tenía 59 años de edad el mecanismo utilizado fue el arma de fuego en un horario entre 18:00 a 20:59 el día viernes mientras que la otra víctima tenía 44 años el mecanismo fue asfixia por sumersión (ahogamiento) en un horario entre 06:00 y 08:59 el día miércoles. (Tabla No. 1)

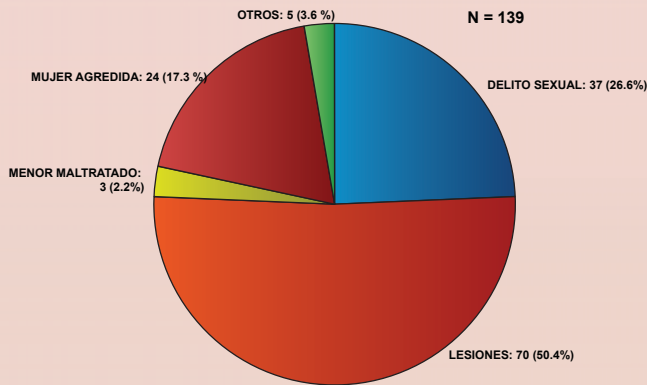
VIOLENCIA Y LA INFORMACIÓN

“Es importante disponer de datos fidedignos sobre la violencia, no sólo para planificar y vigilar, sino también para sensibilizar a la población. Sin información, poca presión puede ejercerse para que las personas reconozcan el problema o reaccionen ante él... numerosos actos violentos no se registran nunca porque no se ponen en conocimiento de las autoridades. En otros casos sí se notifican, pero los archivos no recogen toda la información necesaria para comprender el problema”.

Oficina Regional para las Américas de la Organización Mundial de la Salud, Organización Panamericana de la Salud, 2002, Informe mundial sobre la violencia y la salud, pág. 6 y 7, Washington, D.C.

DELITOS SEXUALES Y LESIONES

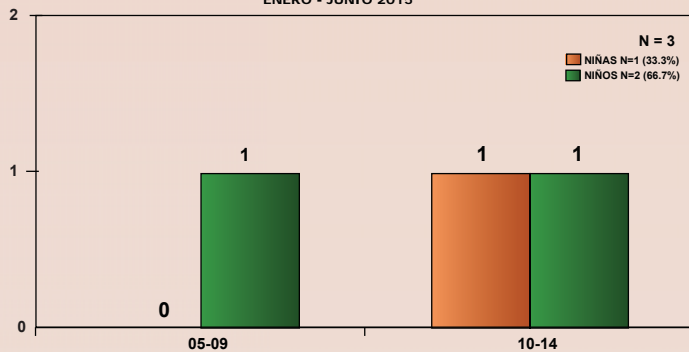
GRÁFICA 20
REQUERIMIENTOS FISCALES PARA EVALUACIÓN MÉDICO LEGAL EN CLÍNICA FORENSE MUNICIPIO DE TELA, ATLÁNTIDA EN PORCENTAJES ENERO - JUNIO 2015



Fuente: Dirección General de Medicina Forense/Observatorio Nacional de la Violencia - UNAH - Honduras

En el primer semestre del año 2015 la Oficina Regional de Medicina Forense del Municipio de Tela, reportó 139 requerimientos fiscales para evaluaciones médico legales de clínica forense, de los cuáles 70 (50.4%) víctimas se atendieron por lesiones, 37 (26.6%) por delitos sexuales, 24 (17.3%) por mujer agredida, 5 (3.6%) por otros tipos de requerimientos y 3 (2.2%) víctimas por menores maltratados. (Gráfica No. 20)

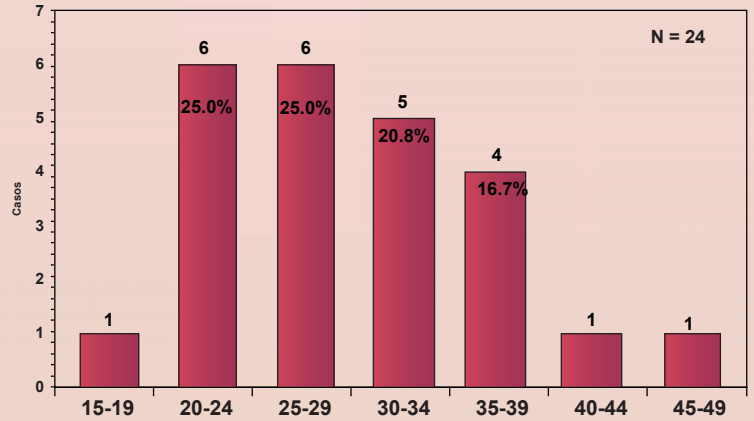
GRÁFICA 21
REQUERIMIENTOS FISCALES PARA EVALUACIÓN MÉDICO LEGAL MENOR MALTRATADO POR GRUPOS DE EDAD SEGÚN SEXO MUNICIPIO DE TELA, ATLÁNTIDA EN NÚMERO DE CASOS ENERO - JUNIO 2015



Fuente: Dirección General de Medicina Forense/Observatorio de la Violencia - UNAH - Honduras

Se remitieron un total de 3 requerimientos para evaluación médico forense de menor maltratado, de los cuales el 33.3% fueron niñas y 66.7% niños. El único caso de niña maltratada reportada estaba entre los 10 a 14 años. Los niños maltratados estaban entre las edades de 05 a 14 años. (Gráfica No. 21)

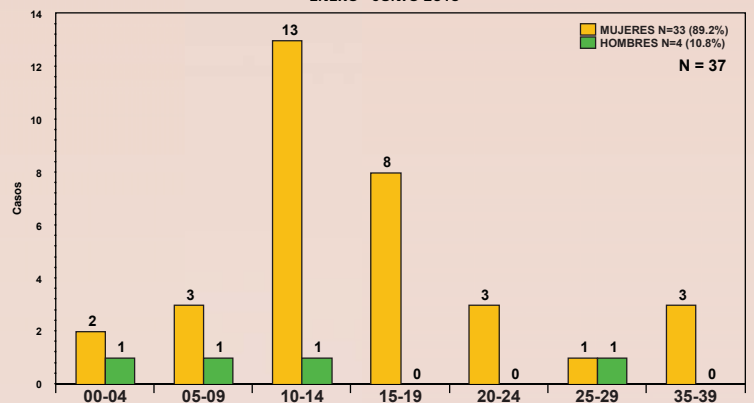
GRÁFICA 22
REQUERIMIENTOS FISCALES PARA EVALUACIÓN MÉDICO LEGAL MUJER AGREDIDA POR GRUPOS DE EDAD MUNICIPIO DE TELA, ATLÁNTIDA EN NÚMERO DE CASOS ENERO - JUNIO 2015



Fuente: Dirección General de Medicina Forense/Observatorio de la Violencia - UNAH - Honduras

La Oficina Regional de Medicina Forense en el Municipio de Tela atendió 24 requerimientos fiscales presentados por mujer agredida víctima de violencia doméstica, el grupo etario de 20 a 24 años y de 25 a 29, son los picos más altos de la incidencia con el 25.0% cada uno, seguido por el grupo de 30 a 34 con cinco casos, de 35 a 39 con 4, mientras que los grupos de 40 a 44, 45 a 49 y de 15 a 19 presentarían un caso respectivamente. (Gráfica No. 22)

GRÁFICA 23
REQUERIMIENTOS FISCALES PARA EVALUACIÓN MÉDICO LEGAL DELITO SEXUAL POR GRUPOS DE EDAD SEGÚN SEXO MUNICIPIO DE TELA, ATLÁNTIDA EN NÚMERO DE CASOS ENERO - JUNIO 2015



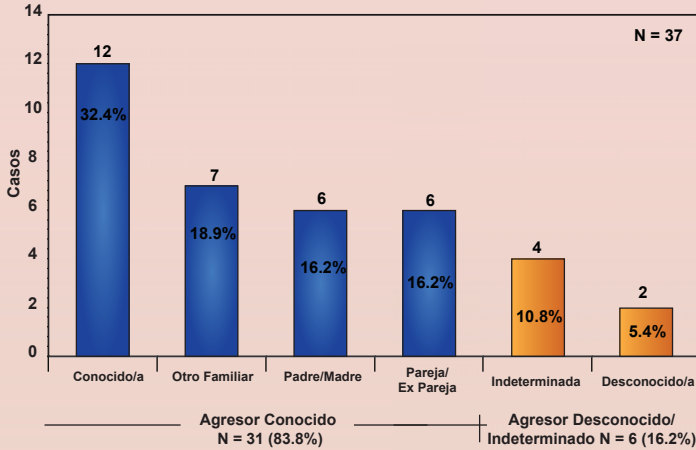
Fuente: Dirección General de Medicina Forense/Observatorio de la Violencia - UNAH - Honduras

Según los requerimientos presentados por delitos sexuales de parte de la dirección regional de medicina forense de Tela, las mujeres son el sexo más vulnerable concentrando el 89.2% (33 casos) de la incidencia. Siendo el grupo etario más afectado, las mujeres que se encuentran en las edades de 10 a 14 años con 13 casos, seguido de las que están entre 15 a 19 años con 8 casos, los hombres se vieron afectados de los 00 a 04, 05 a 09, 10 a 14 y de 25 a 29 años con 1 caso por grupo etario. (Gráfica No. 23)

Mujer agredida/maltratada:

Es la agresión física hacia la mujer provocada por un hombre vinculado a ella sentimentalmente en el presente o en el pasado. Todo acto de violencia basado en la condición de género que tiene como consecuencia un daño físico, sexual o psicológico.

GRÁFICA 24
REQUERIMIENTOS FISCALES PARA EVALUACIÓN MÉDICO LEGAL
DELITO SEXUAL SEGÚN TIPO DE AGRESOR
MUNICIPIO DE TELA, ATLÁNTIDA
EN NÚMERO DE CASOS
ENERO - JUNIO 2015



Fuente: Dirección General de Medicina Forense/Observatorio de la Violencia - UNAH - Honduras

Según el testimonio de las víctimas, el 83.8% de los agresores son personas conocidas de los cuales el 32.4% son conocidos/as, el 18.9% son el padre o la madre, otros familiares y la pareja o ex pareja presentaron el 16.2%, cada uno, mientras que los agresores desconocidos ocupan el 16.2% de los requerimientos, en esta categoría el 10.8% de los agresores no fueron determinados. (Gráfica No. 24)

LAS ARMAS DE LA VIOLENCIA EN TELA

Desde el 2008 y hasta junio del 2015 en el municipio de Tela han perdido la vida mediante el uso de armas de fuego 499 víctimas (85.2%).

El Estado debe revisar la normativa respecto al control de armas y municiones en lo referente a la tenencia y portación responsable de estos instrumentos; es necesario que se replantee el tema de permisibilidad sobre el número de armas que legalmente se permite a los ciudadanos y ciudadanas mayores de 18 años, ya que asignarle licencia oficial de 5 armas de fuego a una persona es un exceso.

¡Nacimos sin armas y queremos crecer sin ellas!

GLOSARIO

Concepto de Crimen Organizado:

Es la violación planificada de la ley con el objeto de adquirir beneficios económicos o poder, cuyos delitos son independientes o en su conjunto de especial gravedad y llevan a cabo por más de 2 participantes que cooperan en el marco de una división laboral por un período de tipo prolongado o indeterminado utilizando estructuras comerciales o paracomerciales, violencia y otros medios de intimidación e influencia política, en los medios de comunicación, en la administración pública, en el sistema de justicia y en la economía legítima.

Delincuencia Organizada/Ajustes de cuentas:

En esta categoría se han identificado aquellos hechos donde la víctima presenta las características siguientes: es buscada directamente por los victimarios, ha sido ejecutada sin que se produzca robo, hay signos evidentes de tortura, recibe disparos múltiples. El Observatorio de la Violencia no puede inferir que las víctimas sean miembros del crimen organizado y cualquier conclusión definitiva tiene que hacerse cuando el proceso judicial concluya.

Cultura Ciudadana:

“Conjunto de costumbres, acciones y reglas mínimas compartidas que generan sentido de pertenencia, facilitan la convivencia urbana y conducen al respeto del patrimonio común y al reconocimiento de los derechos y deberes ciudadanos” *Antanas Mokeus Ex-Alcalde de Bogotá, Colombia.*

Indicadores de Suicidios:

Muerte auto-infligida que también es violenta porque es provocada intencionalmente por la víctima, indistintamente del medio utilizado.