



# Observatorio Local de la Violencia de El Progreso

Edición No. 1, diciembre de 2016

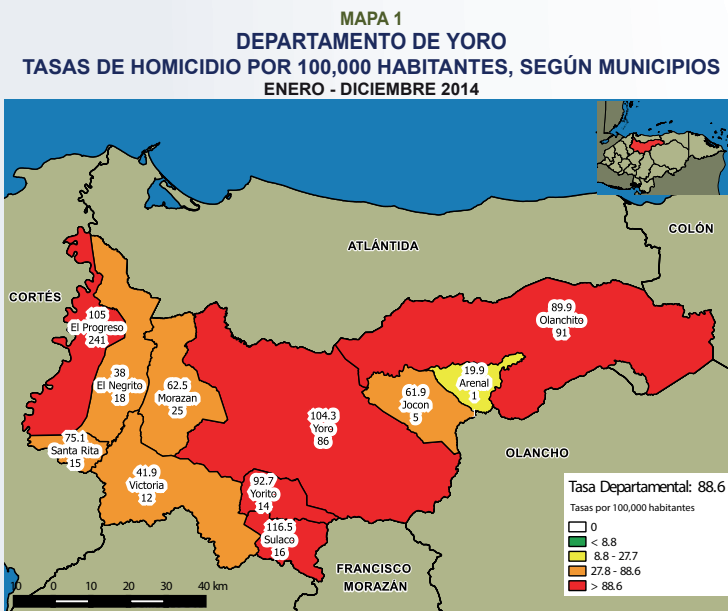
Boletín enero - diciembre de 2014

## PRESENTACIÓN

La Universidad Nacional Autónoma de Honduras (UNAH) a través del Instituto Universitario en Democracia, Paz y Seguridad (IUDPAS) y el Observatorio Nacional de la Violencia (ONV) ha creado y consolidado observatorios locales en distintos municipios de Honduras, con el propósito de sistematizar, clasificar, analizar y construir conocimiento sobre muertes violentas y no intencionales ocurridas en el país y de esta manera brindar los elementos para la formulación de estrategias de prevención de violencia y criminalidad y generar políticas públicas en materia de seguridad, así como, evaluar la pertinencia de alertas tempranas en un contexto que amenaza la calidad de vida y el desarrollo humano.

El Observatorio Local de El Progreso es coordinado desde el centro regional UNAH-Valle de Sula con el apoyo y asesoría técnica del IUDPAS-ONV. Los datos presentados en el actual boletín resultan del proceso de validación que sigue la mesa interinstitucional integrada por la Policía Nacional a través del Centro de Operaciones y Estrategia Policial (COEPOL) que dada su mayor cobertura en el territorio nacional proporciona la información sobre muertes por causa externa (homicidios, suicidios, accidentes de tránsito, de naturaleza no intencional); la Dirección Policial de Investigación (DPI) facilita los datos sobre incidencia delictiva; y, la Dirección General de Medicina Forense brinda registros sobre el síndrome de mujer agredida, menores maltratados y los delitos sexuales. De manera adicional y con el fin de apoyar a una mejor interpretación sobre el contexto de los hechos, se desarrolla un ejercicio analítico y descriptivo teniendo como referente la información que diariamente publican los medios de comunicación escritos, radiales, televisados y digitales de Honduras. Finalmente, el análisis sobre las características de los hechos en tiempo, persona y lugar, así como, las tendencias y comportamientos de los eventos, se contemplan con tasas por grupos de edad y por lugar de ocurrencia, usando proyecciones de población ajustadas por el Instituto Nacional de Estadística (INE).

El análisis de la violencia homicida en el municipio de El Progreso ha permitido conocer ciertas características de los hechos y las tendencias, así como, el contexto que determina o influye en la ocurrencia de los mismos. El Progreso es uno de los 11 municipios del departamento de Yoro, la extensión territorial es de 547.5 km<sup>2</sup> y según el INE la proyección poblacional para el año 2014 fue de 190,078 habitantes de los cuales el 52% eran mujeres y el 48% hombres.



Fuente: Dirección General de Medicina Forense/Policia Nacional/Proyecciones INE 2015/Monitoreo de Medios/  
 Observatorio Local/Nacional de la Violencia -UNAH-Honduras  
 Fuente cartográfica: SINIT-SEPLAN

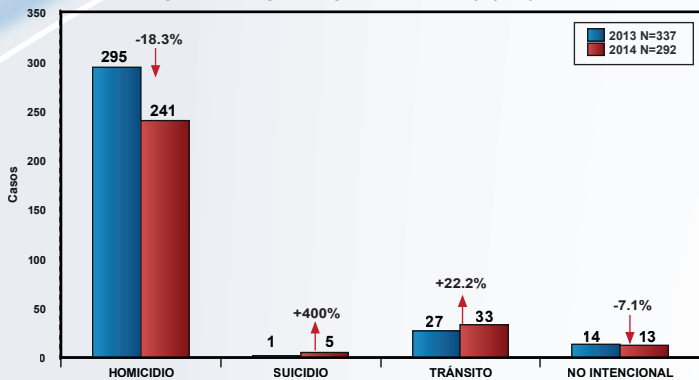
En el año 2014, el municipio de El Progreso registró una tasa de 105 homicidios por cada cien mil habitantes (pccmh), 37 puntos por arriba de la tasa nacional (68 pccmh) y 16.4 (88.6 pccmh) sobre la departamental, actualmente, es el municipio con mayor incidencia de homicidios del departamento de Yoro al acumular el 46% (241) del total de casos.

De los 11 municipios del departamento, El Progreso, Olanchito y la cabecera departamental Yoro registran la mayor cantidad de homicidios, al sumar 418 casos que representan el 79.8% del total de muertes. El municipio que menos casos acumuló fue Arenal al registrar una muerte durante el año 2014. (Mapa No. 1)

**Muerte por causa externa:** mortalidad que no es producto de una patología, ya sea una muerte intencional, no intencional o auto-infligida.

# MUERTES VIOLENTAS

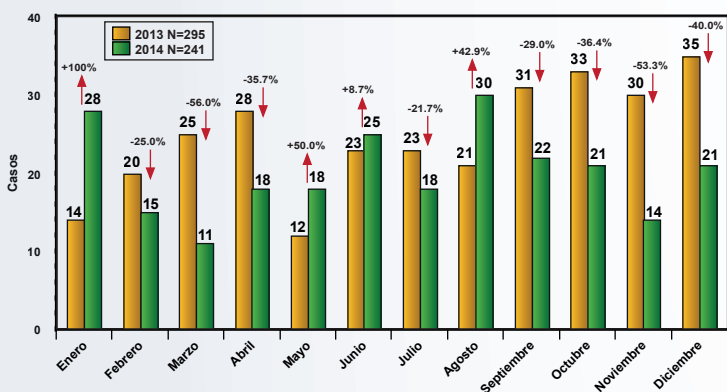
**GRÁFICA 1**  
**MUERTES POR CAUSA EXTERNA**  
**MUNICIPIO DE EL PROGRESO, YORO**  
**COMPARATIVO ENERO - DICIEMBRE 2013 - 2014**



Fuente: Dirección General de Medicina Forense / Policía Nacional / Observatorio Local/Nacional de la Violencia UNAH - Honduras

El análisis comparativo de las muertes por causa externa ocurridas durante el 2013 y 2014 en el municipio de El Progreso, muestra que, hubo una reducción del 13.4% (45) de víctimas. Los datos obtenidos permitieron conocer que los homicidios se redujeron 18.3% (54) y las muertes no intencionales reportaron un caso menos. Las víctimas por eventos de tránsito, en cambio, aumentaron 22.2% (6), mientras que, los suicidios 400% (4), pasando de un reporte en el 2013 a cinco en el 2014. (Gráfica No. 1)

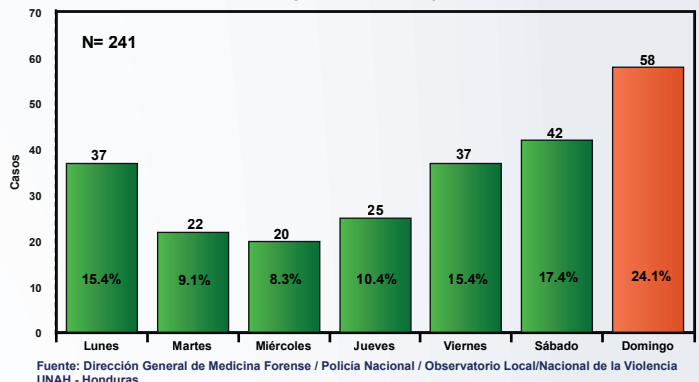
**GRÁFICA 2**  
**MUERTES POR HOMICIDIOS SEGÚN MES DE OCURRENCIA**  
**EN NÚMERO DE CASOS Y VARIACIÓN PORCENTUAL**  
**MUNICIPIO DE EL PROGRESO, YORO**  
**COMPARATIVO ENERO - DICIEMBRE 2013 - 2014**



Fuente: Dirección General de Medicina Forense / Policía Nacional / Observatorio Local/Nacional de la Violencia UNAH - Honduras

Durante el año 2014, en El Progreso se reportaron un promedio 20 homicidios mensuales, cinco casos menos que el año anterior. Los meses con mayor incidencia fueron agosto, enero y junio que acumularon el 34.4% del total de casos contabilizados. Los meses con menor incidencia fueron marzo, noviembre y febrero al sumar 16.6% de las víctimas de homicidio. (Gráfica No. 2)

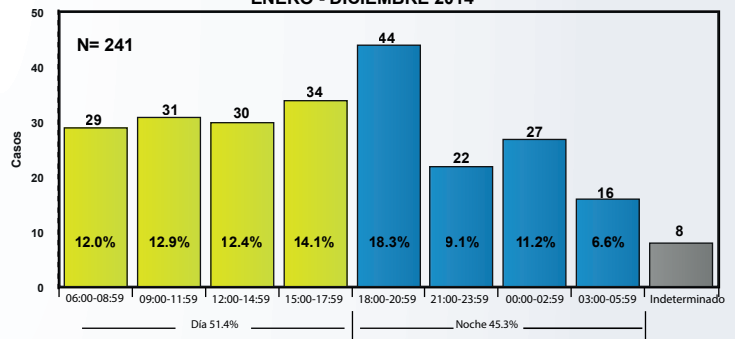
**GRÁFICA 3**  
**MUERTES POR HOMICIDIO SEGÚN DÍA DE OCURRENCIA**  
**EN NÚMERO DE CASOS Y PORCENTAJES**  
**MUNICIPIO DE EL PROGRESO, YORO**  
**ENERO - DICIEMBRE 2014**



Fuente: Dirección General de Medicina Forense / Policía Nacional / Observatorio Local/Nacional de la Violencia UNAH - Honduras

En el Progreso se reportaron a diario una cantidad distinta de homicidios, es decir que, el comportamiento fue disímil durante la semana, variando entre 20 y 58 víctimas diarias. La información muestra que, el miércoles fue el día menos violento y el domingo el de mayor incidencia. En términos generales, sábado y domingo fueron los días más violentos acumulando 41.5% del total de homicidios. (Gráfica No.3)

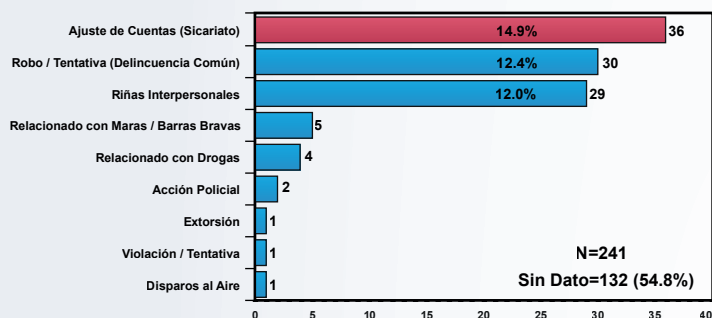
**GRÁFICA 4**  
**MUERTES POR HOMICIDIO SEGÚN HORA DE OCURRENCIA**  
**EN NÚMERO DE CASOS Y PORCENTAJES**  
**MUNICIPIO DE EL PROGRESO, YORO**  
**ENERO - DICIEMBRE 2014**



Fuente: Dirección General de Medicina Forense / Policía Nacional / Observatorio Local/Nacional de la Violencia UNAH - Honduras

En El Progreso, durante el 2014, se registraron homicidios durante las 24 horas del día, no obstante, la mayoría sucedieron en el día con 51.4% del total y en la noche ocurrió el 45.3%. Específicamente, entre las 15:00 y 20:59 horas se cometieron 78 homicidios que representaron el 32.4% de los casos. El horario de menor incidencia se registró entre las 03:00 y 05:59 horas y hubo ocho homicidios en los que las autoridades no consignaron la hora de ocurrencia. (Gráfica No.4)

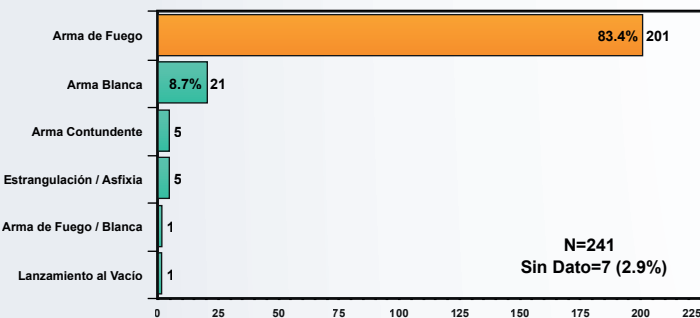
**GRÁFICA 5**  
**MUERTES POR HOMICIDIO SEGÚN POSIBLE MÓVIL**  
**EN NÚMERO DE CASOS Y PORCENTAJES**  
**MUNICIPIO DE EL PROGRESO, YORO**  
**ENERO - DICIEMBRE 2014**



Fuente: Dirección General de Medicina Forense / Policía Nacional / Observatorio Local/Nacional de la Violencia UNAH - Honduras

Los ajustes de cuentas con modalidad sicarial, el robo o su tentativa y las riñas interpersonales fueron los principales móviles detrás de las muertes por homicidio en El Progreso, al sumar 39.3% del total de víctimas. Una persona murió por los siguientes móviles: disparos al aire, extorsión y violación. Del total de registros, 54.8% (132) de los casos no consignaron un posible móvil. (Gráfica No.5)

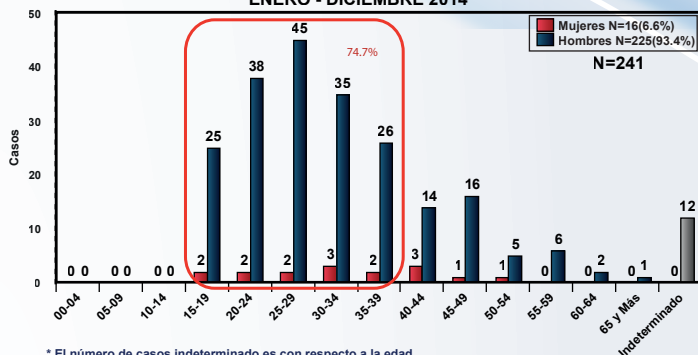
**GRÁFICA 6**  
**MUERTES POR HOMICIDIO SEGÚN TIPO DE ARMA / MECANISMO**  
**EN NÚMERO DE CASOS Y PORCENTAJES**  
**MUNICIPIO DE EL PROGRESO, YORO**  
**ENERO - DICIEMBRE 2014**



Fuente: Dirección General de Medicina Forense / Policía Nacional / Observatorio Local/Nacional de la Violencia UNAH - Honduras

Con arma de fuego se ejecutaron el 83.4% (201) de los homicidios ocurridos en El Progreso durante el año 2014, en tanto, el arma blanca fue el segundo instrumento de muerte más usado con 8.7% (21) del total de casos. El Observatorio Nacional de la Violencia ha señalado en repetidas ocasiones que la legislación para la tenencia, portación, compra, venta y registro de armas de fuego debe procurar que las personas presenten requisitos como: antecedentes penales, evaluación de conocimientos y aptitud física y psicológica para el uso de las mismas por ser consideradas facilitadoras de la violencia. (Gráfica No.6)

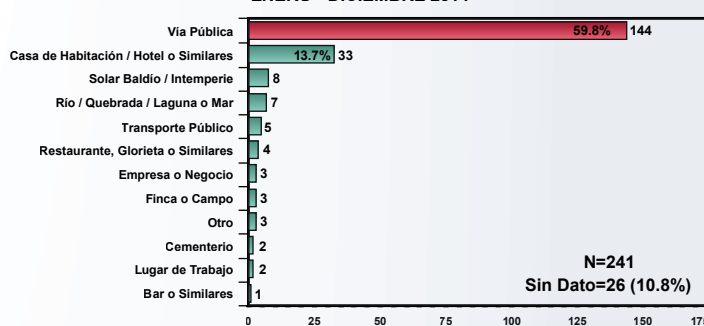
**GRÁFICA 7**  
**MUERTES POR HOMICIDIOS POR GRUPOS DE EDAD, SEGÚN SEXO**  
**EN NÚMERO DE CASOS**  
**MUNICIPIO DE EL PROGRESO, YORO**  
**ENERO - DICIEMBRE 2014**



\* El número de casos indeterminado es con respecto a la edad.  
 Fuente: Dirección General de Medicina Forense / Policía Nacional / Observatorio Local/Nacional de la Violencia UNAH - Honduras

En el municipio de El Progreso, el comportamiento de los homicidios mostró la prevalencia de la mortalidad masculina en cada uno de los grupos de edad al sumar el 93.4% (225) de víctimas. Las mujeres que murieron por esta misma causa acumularon 16 casos. Por otra parte, el segmento poblacional en edades entre 15 y 39 años, para hombres y mujeres, fue el más afectado al acumular el 74.7% de las muertes por homicidio. Hubo 12 casos en los que no se consignó la edad de la víctima. (Gráfica No.7)

**GRÁFICA 8**  
**MUERTES POR HOMICIDIO SEGÚN LUGAR DEL HECHO**  
**EN NÚMERO DE CASOS Y PORCENTAJES**  
**MUNICIPIO DE EL PROGRESO, YORO**  
**ENERO - DICIEMBRE 2014**

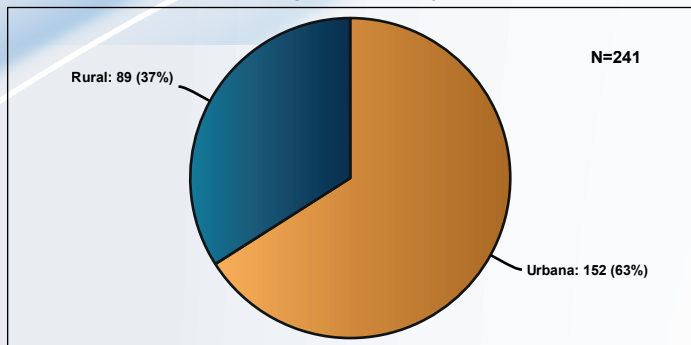


Fuente: Dirección General de Medicina Forense / Policía Nacional / Observatorio Local/Nacional de la Violencia UNAH - Honduras

En relación al lugar del hecho, la vía pública fue el espacio donde más muertes se registraron al sumar el 59.8% (144) de los reportes de homicidio, seguido de casas de habitación, hoteles o similares que acumularon el 13.7% (33). En solares baldíos se registraron ocho casos y siete en ríos, quebradas o lagunas. En el 10.8% (26) de los casos no se consignó el lugar del hecho. (Gráfica No.8)



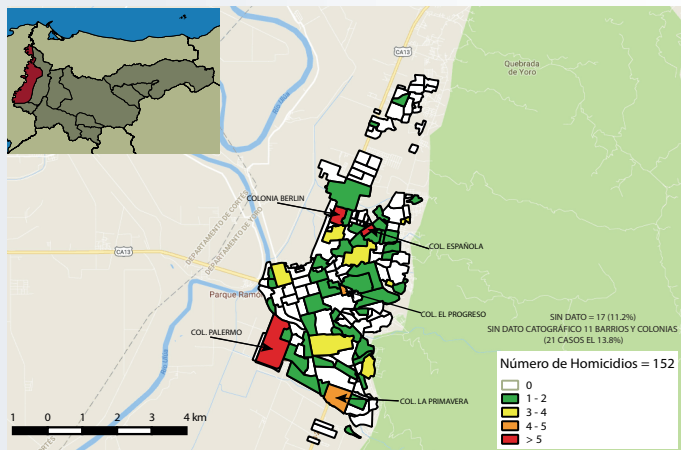
**GRÁFICA 9**  
**MUERTES POR HOMICIDIO SEGÚN ÁREA**  
**EN NÚMERO DE CASOS Y PORCENTAJES**  
**MUNICIPIO DE EL PROGRESO, YORO**  
**ENERO - DICIEMBRE 2014**



Fuente: Dirección General de Medicina Forense / Policía Nacional / Observatorio Local/Nacional de la Violencia UNAH - Honduras

En el municipio de El Progreso, durante el año 2014, se registraron el 63% (152) de los homicidios en la zona urbana y el 37% (89) en la zona rural. Son diversos los factores que pueden incidir en el comportamiento de los homicidios de un área a otra, sin embargo, la particularidad de lo urbano es la concentración poblacional y la agitada dinámica económica. Cabe destacar que, El Progreso está ubicado en un punto intermedio de los polos de desarrollo y de tránsito del país. (Gráfica No.9)

**MAPA 2**  
**GEOREFERENCIACIÓN DE MUERTES POR HOMICIDIO SEGÚN BARRIOS/COLONIAS**  
**MUNICIPIO DE EL PROGRESO, YORO**  
**ENERO - DICIEMBRE 2014**



Fuente: Dirección General de Medicina Forense / Policía Nacional / Observatorio Local/Nacional de la Violencia - UNAH - Honduras  
 Fuente Cartográfica: Topografía - UNAH

Durante el 2014, la distribución territorial de homicidios en el municipio de El Progreso registró 152 víctimas en el área urbana. Las colonias/barrios más violentos fueron El Centro (sin dato cartográfico), Colonia Berlín y Palermo con ocho homicidios, respectivamente. Le sigue con seis casos la colonia Española y con cinco víctimas cada una, la Primavera y El Progreso. Las colonias que reportaron cuatro casos cada una fueron: Bendeck, El Porvenir y Roberto Suazo Córdova. Un total de 40 barrios/colonias reportaron un homicidio. (Mapa No. 2)

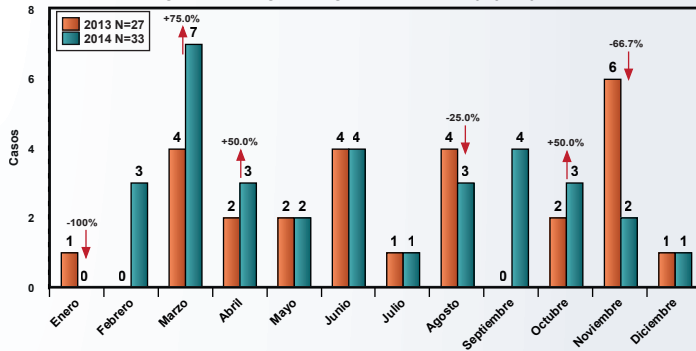
## HOMICIDIOS EN CIFRAS

- En el municipio de El Progreso durante el 2014 se registraron **292** muertes por causa externa.
- El mes con mayor incidencia fue agosto con **30** casos y el menos violento fue marzo con **11** homicidios.
- La mayoría de homicidios sucedieron en el día con **51.4%** del total y en la noche ocurrió el **45.3%**.
- Entre las **15:00** y **20:59** horas se cometieron el **32.4%** (78) de los homicidios.
- A diario se reportó una cantidad disímil de homicidios, variando entre **20** y **58** víctimas diarias.
- Sábado y domingo fueron los días más violentos acumulando el **41.5%** del total de homicidios.
- Los ajustes de cuentas con modalidad sicarial, el robo o su tentativa y las riñas interpersonales sumaron **39.4%** del total de víctimas.

¡Información para la acción!

## EVENTOS DE TRÁNSITO

**GRÁFICA 10**  
**MUERTES POR EVENTOS DE TRÁNSITO SEGÚN MES DE OCURRENCIA**  
**EN NÚMERO DE CASOS Y VARIACIÓN PORCENTUAL**  
**MUNICIPIO DE EL PROGRESO, YORO**  
**COMPARATIVO ENERO - DICIEMBRE 2013 - 2014**

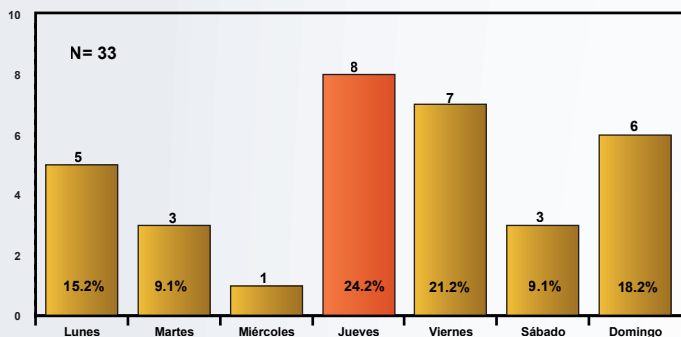


Fuente: Dirección General de Medicina Forense / Policía Nacional / Observatorio Local/Nacional de la Violencia UNAH - Honduras

En el año 2014, los eventos de tránsito ocuparon la segunda causa de muerte externa en el municipio de El Progreso al acumular 33 casos, es decir, seis víctimas más que el año anterior. Según el mes de ocurrencia, marzo fue el de mayor incidencia con siete víctimas, le siguen junio y septiembre con cuatro casos, respectivamente. En el otro extremo está enero que no reportó muertes por esta causa, mientras que, julio y diciembre registraron un caso cada uno. El promedio mensual de víctimas por eventos de tránsito fue de tres muertes aproximadamente. (Gráfica No.10)



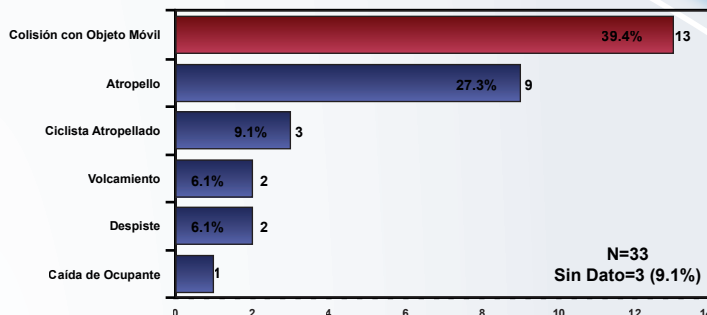
**GRÁFICA 11**  
**MUERTES POR EVENTOS DE TRÁNSITO SEGÚN DÍA DE OCURRENCIA EN NÚMERO DE CASOS Y PORCENTAJES MUNICIPIO DE EL PROGRESO, YORO ENERO - DICIEMBRE 2014**



Fuente: Dirección General de Medicina Forense / Policía Nacional / Observatorio Local/Nacional de la Violencia UNAH - Honduras

En promedio, se registró una muerte por evento de tránsito cada 11 días aproximadamente. Según el día de ocurrencia, el jueves fue el que más incidentes se reportó con ocho casos de los 33 contabilizados en el año 2014, le sigue en el orden el viernes con 7 muertes. Por otra parte, el día de la semana con menos víctimas reportadas fue el miércoles con un caso. (Gráfica No.11)

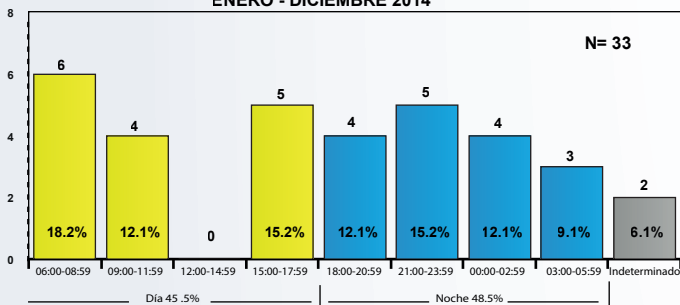
**GRÁFICA 13**  
**MUERTES POR EVENTOS DE TRÁNSITO SEGÚN SU DINÁMICA EN NÚMERO DE CASOS Y PORCENTAJES MUNICIPIO DE EL PROGRESO, YORO ENERO - DICIEMBRE 2014**



Fuente: Dirección General de Medicina Forense / Policía Nacional / Observatorio Local/Nacional de la Violencia UNAH - Honduras

En el 2014, se registraron 33 muertes por evento de tránsito en circunstancias diferentes. Según la dinámica del evento, 39.4% de las víctimas murieron producto de una colisión con objeto móvil, 27.3% por atropello y el 9.1% se trató ciclistas atropellados. Con el mismo porcentaje se ubicaron los casos en los que su dinámica no fue consignada. Los porcentajes restantes corresponden a volcamientos (2), despistes (2) y caídas de ocupantes (1). (Gráfica No.13)

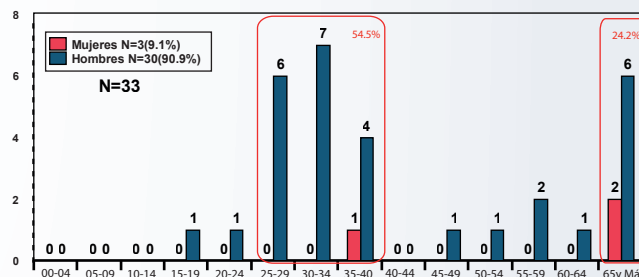
**GRÁFICA 12**  
**MUERTES POR EVENTOS DE TRÁNSITO SEGÚN HORA DE OCURRENCIA EN NÚMERO DE CASOS Y PORCENTAJES MUNICIPIO DE EL PROGRESO, YORO ENERO - DICIEMBRE 2014**



Fuente: Dirección General de Medicina Forense / Policía Nacional / Observatorio Local/Nacional de la Violencia UNAH - Honduras

Según la hora de ocurrencia de eventos de tránsito, el 45.5% sucedieron durante el día y el horario de mayor incidencia fue de 06:00 a 08:59 horas con seis reportes. Durante la noche ocurrió el 48.5% de los casos, sobretodo, en horario prolongado de 18:00 a 02:59 horas al sumar 13 víctimas. Los horarios con mayor riesgo durante el día fueron de las 15:00 a las 23:59 horas al acumular el 42.4% del total de las víctimas por eventos de tránsito. Las autoridades no brindaron información sobre la hora del hecho en 2 casos. (Gráfica No.12)

**GRÁFICA 14**  
**MUERTES POR EVENTO DE TRÁNSITO POR GRUPOS DE EDAD, SEGÚN SEXO EN NÚMERO DE CASOS MUNICIPIO DE EL PROGRESO, YORO ENERO - DICIEMBRE 2014**

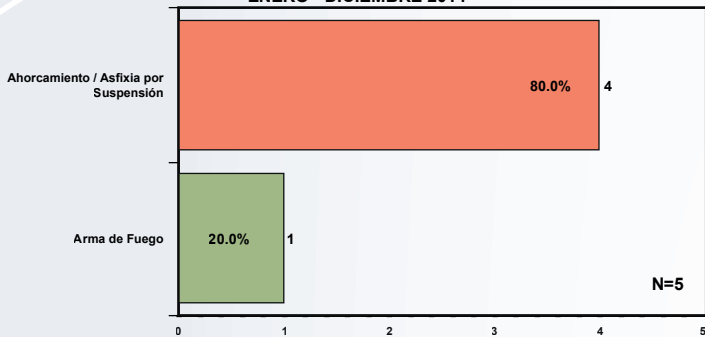


Fuente: Dirección General de Medicina Forense / Policía Nacional / Observatorio Local/Nacional de la Violencia UNAH - Honduras

En relación a la edad y sexo de las víctimas mortales en eventos de tránsito, el 90.9% eran hombres y 9.1% eran mujeres. Las más afectadas fueron las personas en edades de 25 a 40 años que representan el 54.5% de las víctimas, le siguen los adultos mayores (65 y más años) con el 24.2% del total de casos. Para ambos sexos, en los intervalos de 0 a 14 años de edad no se reportaron incidentes. (Gráfica No.14)

## SUICIDIOS

**GRÁFICA 15**  
**MUERTES POR SUICIDIO SEGÚN ARMA/MECANISMO**  
**EN NÚMERO DE CASOS Y PORCENTAJES**  
**MUNICIPIO DE EL PROGRESO, YORO**  
**ENERO - DICIEMBRE 2014**

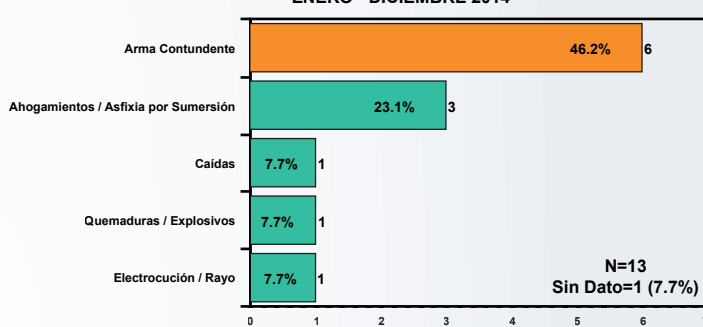


Fuente: Dirección General de Medicina Forense / Policía Nacional / Observatorio Local/Nacional de la Violencia UNAH - Honduras

El ahorcamiento con cuatro casos y el arma de fuego con una víctima fueron los principales mecanismo de suicidio registrados en el municipio de El Progreso entre enero a diciembre del año 2014. (Gráfica No.15)

## MUERTES NO INTENCIONALES

**GRÁFICA 16**  
**MUERTES NO INTENCIONALES SEGÚN ARMA/MECANISMO**  
**EN NÚMERO DE CASOS Y PORCENTAJES**  
**MUNICIPIO DE EL PROGRESO, YORO**  
**ENERO - DICIEMBRE 2014**



Fuente: Dirección General de Medicina Forense / Policía Nacional / Observatorio Local/Nacional de la Violencia UNAH - Honduras

Las muertes no intencionales registradas durante el año 2014 en el municipio de El Progreso, sumaron 13 víctimas, el arma contundente fue utilizada en seis de los casos, por ahogamiento o asfixia se reportaron tres personas, mientras que, por cada uno de los siguientes mecanismos hubo una víctima: caída, quemaduras y electrocución. Un registro del periodo no cuenta con información sobre el mecanismo de muerte. (Gráfico No.16)

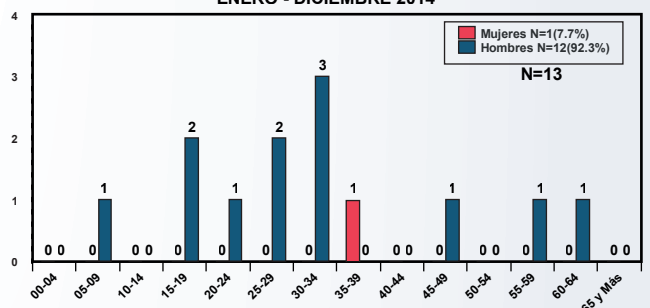
**TABLA 1**  
**MUERTES POR SUICIDIO POR GRUPOS DE EDAD, SEGÚN SEXO**  
**MUNICIPIO DE EL PROGRESO, YORO**  
**EN NÚMERO DE CASOS**  
**ENERO - DICIEMBRE 2014**

LUGAR	EDAD	SEXO	OCUPACIÓN
Casa de Habitación / Hotel o Similares	44	MASCULINO	LABRADOR / AGRICULTOR/GANADERO
Solar Baldío / Intemperie	SIN DATO	MASCULINO	SIN DATO
SIN DATO	14	MASCULINO	SIN DATO
	46	MASCULINO	TECNICOS / PROFESIONALES
	77	MASCULINO	SIN DATO

Fuente: Dirección General de Medicina Forense / Policía Nacional / Observatorio Local/Nacional de la Violencia UNAH - Honduras

La desagregación de los datos relacionados con los suicidios registrados en El Progreso durante el año 2014, mostró que, todas las víctimas fueron hombres en edades de 14 a 77 años y cuyas ocupaciones eran agrícolas, ganaderas y hubo un caso de un técnico/profesional. (Tabla No.1)

**GRÁFICA 17**  
**MUERTES NO INTENCIONALES POR GRUPOS DE EDAD, SEGÚN SEXO**  
**EN NÚMERO DE CASOS**  
**MUNICIPIO DE EL PROGRESO, YORO**  
**ENERO - DICIEMBRE 2014**



Fuente: Dirección General de Medicina Forense / Policía Nacional / Observatorio Local/Nacional de la Violencia UNAH - Honduras

De las 13 muertes no intencionales ocurridas entre enero y diciembre de 2014, 12 eran hombres y una era mujer. Las víctimas estaban en edades diversas, sin embargo, el grupo etario que registró la mayoría de muertes fue 15 a 39 años al representar el 75% del total contabilizado. La única víctima mujer tenía 37 años aproximadamente. (Gráfica No.17)

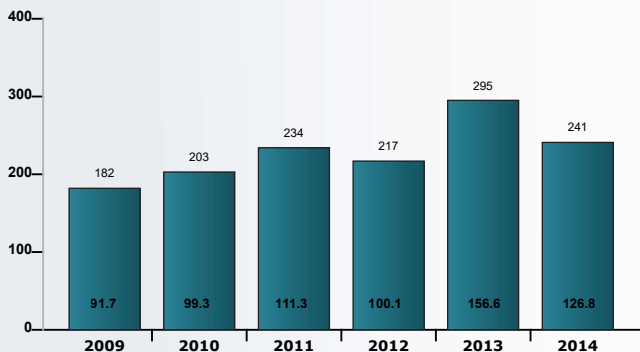
## SUICIDIOS Y MUERTES NO INTENCIONALES EN CIFRAS

- El ahorcamiento con **4** casos y el arma de fuego con una víctima fueron los principales mecanismo de suicidio en El Progreso.
- De las **5** personas que se suicidaron todos eran hombres, entre ellos un niño de 14 años y un adulto mayor.
- Las ocupaciones de las víctimas iban desde las labores agrícolas y ganaderas a las profesiones técnicas.
- Las muertes no intencionales que se registraron en El Progreso fueron **13**.
- De las **13** víctimas; **12** eran hombres y una era mujer.
- El **75%** de las personas que murieron de forma accidental tenían edades de 15 a 39 años.

¡Información para la acción!

## COMPARATIVO

GRÁFICA 18  
MUERTE POR HOMICIDIO POR AÑO, TASA Y NÚMERO DE CASOS MUNICIPIO DE EL PROGRESO, YORO 2009-2014



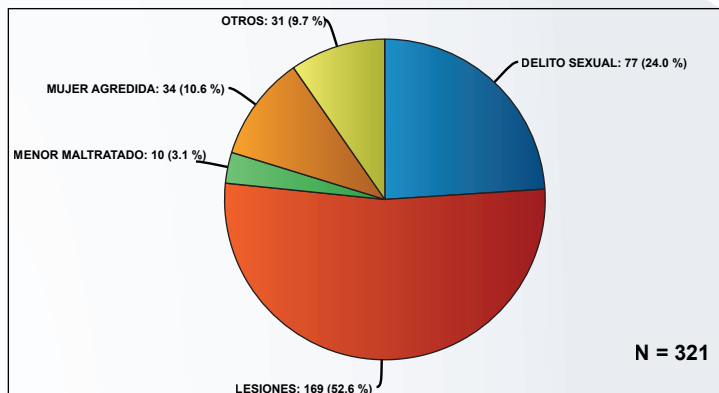
Fuente: Dirección General de Medicina Forense / Policía Nacional / Observatorio Local/Nacional de la Violencia UNAH - Honduras

El comportamiento de los homicidios durante el 2009 a 2014 ha sido disímil al presentar un crecimiento sostenido hasta el 2012 (217) que mostró una disminución de 17 casos respecto al año anterior. Mientras que, en el 2013 se registró el número más altos de homicidios en el municipio de El Progreso con 295 víctimas y una tasa de 156.6 homicidios (pccmh), sin embargo, para el 2014 (241) mostró una disminución considerable de 54 casos que podría marcar una nueva tendencia el siguiente año. En términos generales, desde el 2009 al 2014 se registraron 1,372 homicidios, con un promedio anual de 229 víctimas y una media mensual de 19, es decir que, cada 38 horas se registró la muerte de una persona en El Progreso. (Gráfica No. 18)

**Mujer agredida/maltratada:** es la agresión física hacia la mujer provocada por un hombre vinculado a ella sentimentalmente en el presente o en el pasado. Todo acto de violencia basado en la condición de género que tiene como consecuencia un daño físico, sexual o psicológico.

## DELITOS SEXUALES Y LESIONES

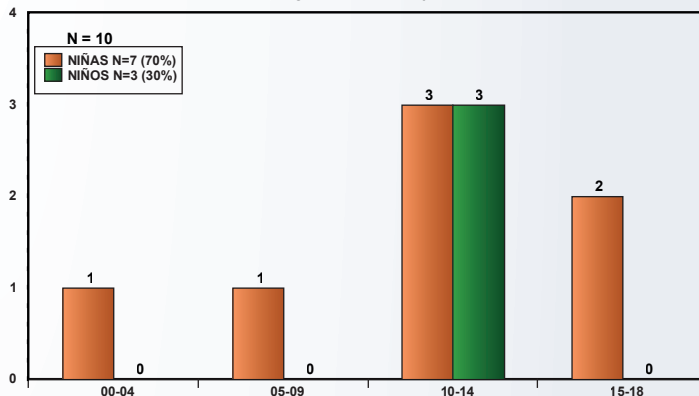
GRÁFICA 19  
REQUERIMIENTOS FISCALES PARA EVALUACIÓN MÉDICO LEGAL EN CLÍNICA FORENSE EN PORCENTAJES MUNICIPIO DE EL PROGRESO, YORO ENERO - DICIEMBRE 2014



Fuente: Dirección General de Medicina Forense/Observatorio Local/Nacional de la Violencia - UNAH - Honduras

Durante el año 2014 en el municipio de El Progreso, se realizaron en clínica forense el total 321 evaluaciones médico legal, de las cuales, las lesiones representaron el 52.6% (169) de los casos, le siguen los delitos sexuales con 24% (77) y las mujeres agredidas acumularon el 10.6% (34). En cuanto a otros casos para evaluación (determinación de edad, sexo y toma de muestras, entre otros) se contabilizó el 9.7% (31) y los menores maltratados ocuparon el 3.1% que equivalen a 10 casos evaluados. (Gráfica No. 19)

GRÁFICA 20  
REQUERIMIENTOS FISCALES PARA EVALUACIÓN MÉDICO LEGAL MENOR MALTRATADO POR GRUPOS DE EDAD SEGÚN SEXO EN NÚMERO DE CASOS MUNICIPIO DE EL PROGRESO, YORO ENERO - DICIEMBRE 2014

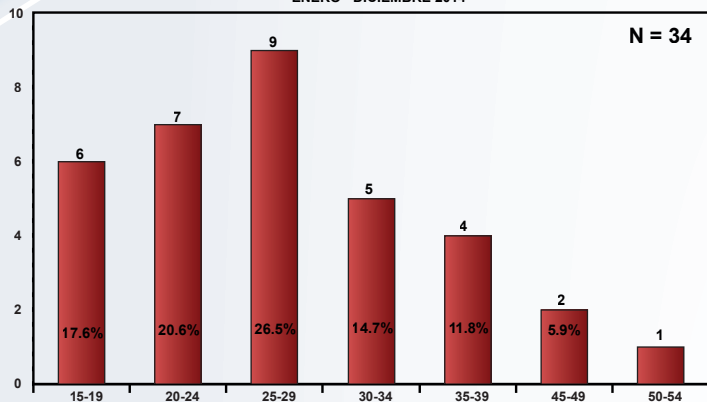


Fuente: Dirección General de Medicina Forense/Observatorio Local/Nacional de la Violencia - UNAH - Honduras

Medicina Forense realizó 10 evaluaciones a menores maltratados; siete se realizaron a niñas y tres a niños. Para ambos sexos, la edad en la que más incidentes de maltrato se registraron fue entre 10 y 14 años con seis evaluaciones. (Gráfica No. 20)



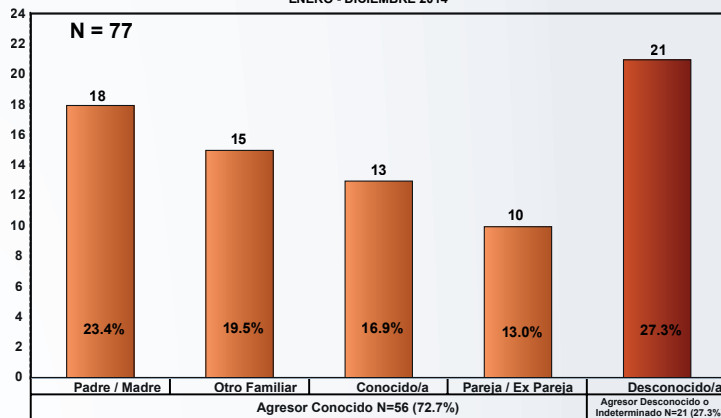
**GRÁFICA 21**  
**REQUERIMIENTOS FISCALES PARA EVALUACIÓN MÉDICO LEGAL**  
**MUJER AGREDIDA POR GRUPOS DE EDAD**  
**EN NÚMERO DE CASOS**  
**MUNICIPIO DE EL PROGRESO, YORO**  
**ENERO - DICIEMBRE 2014**



Fuente: Dirección General de Medicina Forense/Observatorio Local/Nacional de la Violencia - UNAH - Honduras

El análisis de las 34 evaluaciones realizadas en clínica forense por agresión hacia mujeres y niñas mostró que, las más afectadas estuvieron en el grupo etario entre 15 y 34 años con el 79.4% (27) del total de casos; edad que se asocia con la vida reproductiva o económicamente activa de la mujer. Por otra parte, no se reportaron evaluaciones de niñas menores de 15 años y la información reveló que, los niveles de maltrato hacia mujeres tuvieron un comportamiento decreciente en relación a aquellas con edades avanzadas. (Gráfica No. 21)

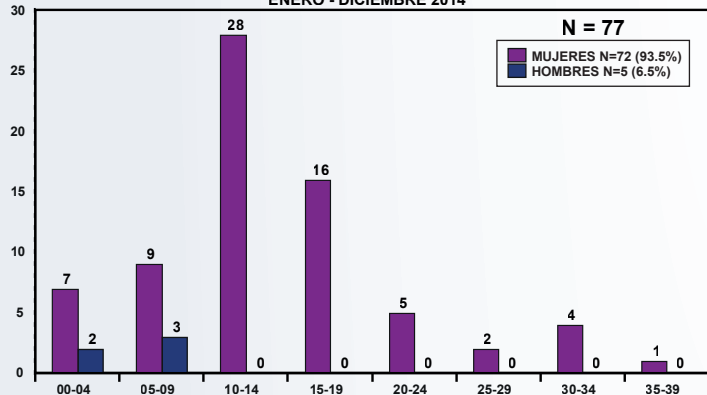
**GRÁFICA 23**  
**REQUERIMIENTOS FISCALES PARA EVALUACIÓN MÉDICO LEGAL DE DELITO SEXUAL**  
**TIPO DE AGRESOR EN NÚMERO DE CASOS**  
**MUNICIPIO DE EL PROGRESO, YORO**  
**ENERO - DICIEMBRE 2014**



Fuente: Dirección General de Medicina Forense/Observatorio Local/Nacional de la Violencia - UNAH - Honduras

En relación a los agresores sexuales, el 72.7% (56) de los casos fue un conocido, mientras que, los desconocidos sumaron el 27.3% (21) del total. De acuerdo a los datos desagregados, los padres o madres de las víctimas fueron los principales agresores al sumar el 23.4% (18) de los casos, le siguen otros familiares con 19.5% (15), los conocidos que no forman parte del círculo familiar de las víctimas acumularon 16.9% (13) y las parejas o ex parejas el 13% (10) restante. (Gráfica No. 23)

**GRÁFICA 22**  
**REQUERIMIENTOS FISCALES PARA EVALUACIÓN MÉDICO LEGAL DE**  
**DELITO SEXUAL**  
**POR GRUPOS DE EDAD SEGÚN SEXO EN NÚMERO DE CASOS**  
**MUNICIPIO DE EL PROGRESO, YORO**  
**ENERO - DICIEMBRE 2014**



Fuente: Dirección General de Medicina Forense/Observatorio Local/Nacional de la Violencia - UNAH - Honduras

La sede de Medicina Forense en El Progreso realizó en el 2014 un total de 77 evaluaciones médico legal por delito sexual, de las cuales; 93.5% (72) fueron a mujeres y 6.5% (5) a hombres. Según la edad de las víctimas, la mayoría se encontraba en edades entre cinco y 19 años al acumular 56 casos (53 niñas y 3 niños). Los menores de 5 años de ambos sexos sumaron nueve evaluaciones. (Gráfica No. 22)

**TASAS DE MUERTES POR CAUSA EXTERNA**  
**POR CADA CIENTO MIL HABITANTES**

- Tasa de homicidios pccmh: **105**
- Tasa de muertes por eventos de tránsito pccmh: **14.4**
- Tasa de suicidios pccmh: **2.2**
- Tasa de muertes no intencionales pccmh: **5.7**

- El Estado debe revisar la normativa con respecto al control de armas y municiones en lo referente a la tenencia y portación responsable de estos instrumentos. Es necesario que se replantee el tema de la permisibilidad del número de armas que legalmente se permiten a los ciudadanos/as mayores de 18 años, ya que, asignarle licencia oficial de cinco armas de fuego a una persona es un exceso.