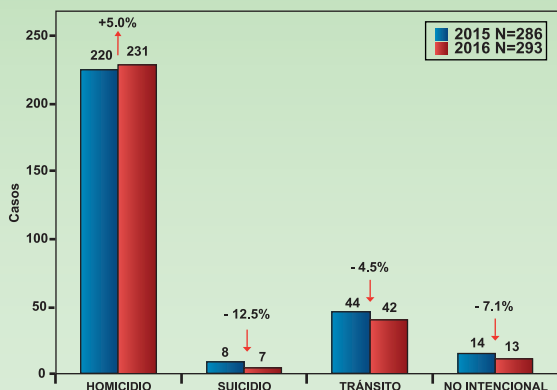


HOMICIDIOS

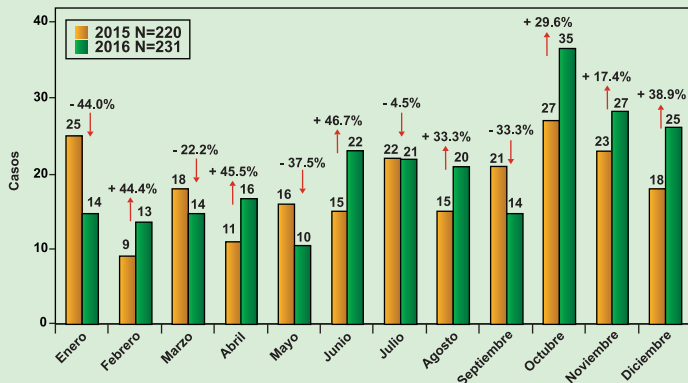
GRÁFICA 1
MUERTES POR CAUSA EXTERNA
MUNICIPIO DE CHOLOMA, CORTÉS
EN NÚMERO DE CASOS Y VARIACIÓN PORCENTUAL
COMPARATIVO ENERO - DICIEMBRE 2015 - 2016



Fuente: Comité Interinstitucional - Policía Nacional / Medicina Forense / Observatorio de la Violencia Local / Nacional - UNAH - Honduras

En comparación al 2015, las muertes por causa externa ocurridas en Choloma mostraron un aumento de siete casos para el año 2016. El homicidio acumuló 231 víctimas y registró 11 casos más en comparación al año anterior. El suicidio bajó su incidencia a siete casos, al igual que los eventos de tránsito que se redujeron a 42. En las muertes no intencionales se mostró un caso menos. (Gráfica 1)

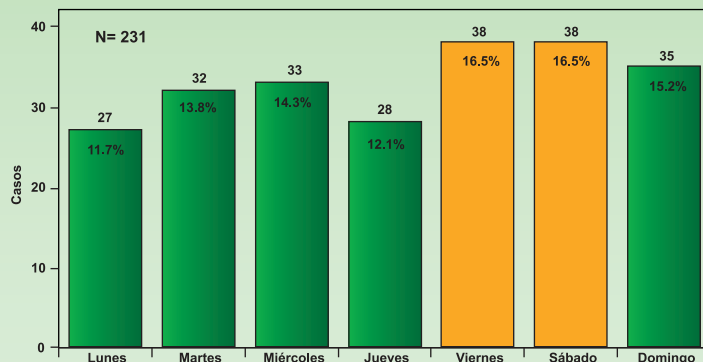
GRÁFICA 2
MUERTES POR HOMICIDIO SEGÚN MES DE OCURRENCIA
MUNICIPIO DE CHOLOMA, CORTÉS
EN NÚMERO DE CASOS Y VARIACIÓN PORCENTUAL
COMPARATIVO ENERO - DICIEMBRE 2015 - 2016



Fuente: Comité Interinstitucional - Policía Nacional / Observatorio de la Violencia Local / Nacional - UNAH - Honduras

El mes de mayor incidencia homicida durante el 2016, fue octubre con 35 víctimas y un aumento interanual de 29.6% en relación al 2015. Noviembre acumuló 27 víctimas, seguido de diciembre con 25 y junio que registró 22 casos. El último trimestre del año fue el más violento acumulando 37.7% de los homicidios. En el opuesto de las cifras más elevadas, el mes con menor incidencia fue mayo al sumar 10 homicidios. (Gráfica 2)

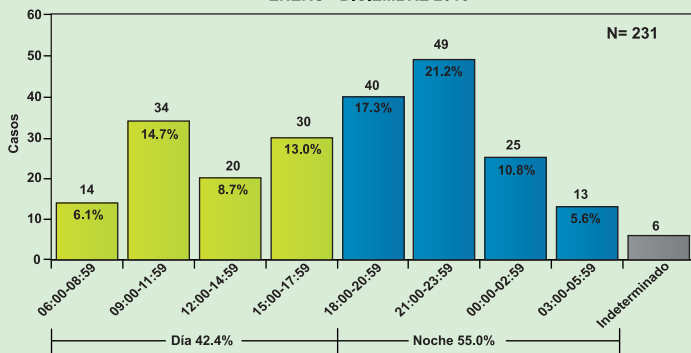
GRÁFICA 3
MUERTES POR HOMICIDIO SEGÚN DÍA DE OCURRENCIA
MUNICIPIO DE CHOLOMA, CORTÉS
EN NÚMERO DE CASOS Y PORCENTAJES
ENERO - DICIEMBRE 2016



Fuente: Comité Interinstitucional - Policía Nacional / Observatorio de la Violencia Local / Nacional - UNAH - Honduras

En el municipio de Choloma, durante 2016 se reportó un comportamiento similar de homicidios que variaba de 27 a 38 casos cada día. Los viernes y sábados acumularon el mayor número de víctimas con 38 casos, respectivamente y durante el resto de la semana hubo un registro de 120 homicidios que representan 51.9% del total de casos. Los fines de semana acumularon 73 homicidios equivalentes a un 31.6%. (Gráfica 3)

GRÁFICA 4
MUERTES POR HOMICIDIO SEGÚN HORA DE OCURRENCIA
MUNICIPIO DE CHOLOMA, CORTÉS
EN NÚMERO DE CASOS Y PORCENTAJES
ENERO - DICIEMBRE 2016



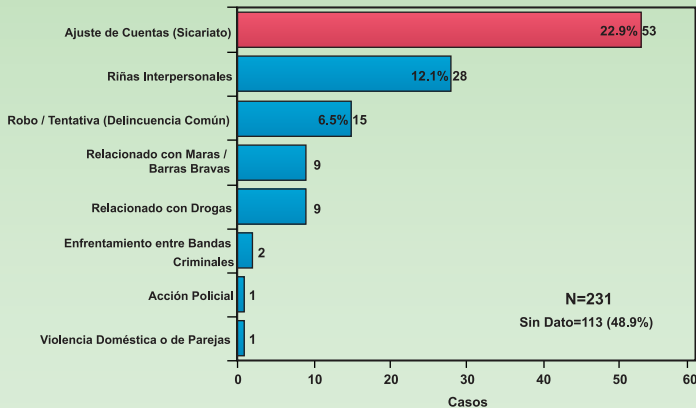
Fuente: Comité Interinstitucional - Policía Nacional / Observatorio de la Violencia Local / Nacional - UNAH - Honduras

Durante el día se registraron el 42.4% de los homicidios, siendo el rango de las 09:00 a 11:59 horas el de mayor frecuencia con 34 víctimas. Durante la noche ocurrieron 55% de los casos, especialmente, en las franjas de las 21:00 a 23:59 y las 18:00 y 20:59 horas acumulando 49 y 40 víctimas, respectivamente. En seis casos no se logró determinar la hora del hecho. (Gráfica 4)

Indicadores de Homicidio

En la categoría de homicidio se incluye el homicidio simple, el asesinato, el infanticidio y el parricidio. El aborto no entra en la categoría de homicidios del Observatorio de la Violencia.

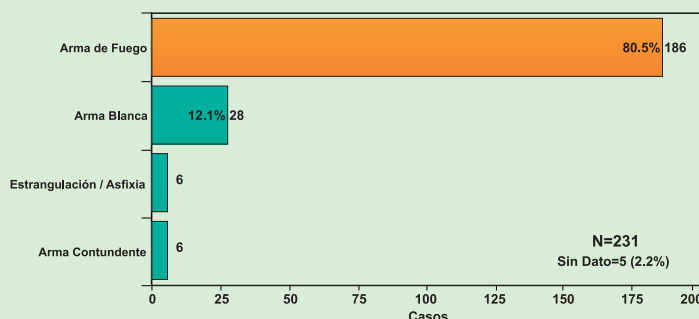
GRÁFICA 5
MUERTES POR HOMICIDIO SEGÚN POSIBLE MÓVIL
MUNICIPIO DE CHOLOMA, CORTÉS
EN NÚMERO DE CASOS Y PORCENTAJES
ENERO - DICIEMBRE 2016



Fuente: Comité Interinstitucional - Policía Nacional / Observatorio de la Violencia Local / Nacional - UNAH - Honduras

Los registros de homicidios perpetrados en el municipio de Choloma durante el año 2016, no especifican el posible móvil del 48.9% de los casos. El ajuste de cuentas o sicariato ocupó el 22.9% del total con una suma de 53 víctimas, otras incidencias con altos registros fueron las riñas interpersonales que alcanzaron 28 homicidios y el robo o tentativa (delincuencia común) 15 víctimas. (Gráfica 5)

GRÁFICA 6
MUERTES POR HOMICIDIO SEGÚN TIPO DE ARMA / MECANISMO
MUNICIPIO DE CHOLOMA, CORTÉS
EN NÚMERO DE CASOS Y PORCENTAJES
ENERO - DICIEMBRE 2016

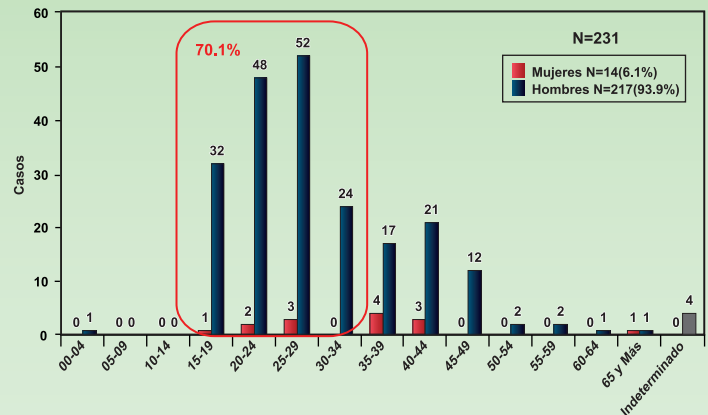


Fuente: Comité Interinstitucional - Policía Nacional / Observatorio de la Violencia Local / Nacional - UNAH - Honduras

Manteniendo las tendencias de años anteriores, el arma de fuego fue el instrumento más utilizado en los homicidios de enero a diciembre de 2016 ocurridos en el municipio de Choloma, al registrar 186 víctimas que equivalen al 80.5% del total. Por arma blanca se registraron 28 muertes y seis casos por arma contundente y estrangulación/asfixia, respectivamente. (Gráfica 6)

En el municipio de Choloma los homicidios de enero a diciembre del 2016 alcanzaron una tasa de 92.5 por cada 100,000 habitantes (pcmh), se encuentra por encima de la tasa del departamento de Cortés de 88.8 pcmh.

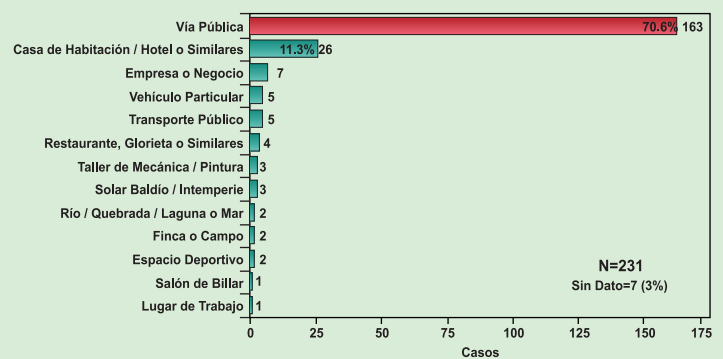
GRÁFICA 7
MUERTES POR HOMICIDIOS POR GRUPOS DE EDAD, SEGÚN SEXO
MUNICIPIO DE CHOLOMA, CORTÉS
EN NÚMERO DE CASOS
ENERO - DICIEMBRE 2016



Fuente: Comité Interinstitucional - Policía Nacional / Observatorio de la Violencia Local / Nacional - UNAH - Honduras

Durante el 2016, los hombres fueron víctimas en 93.9% de los homicidios ocurridos en el municipio de Choloma y las mujeres acumularon 6.1% del total. En promedio, por cada mujer víctima de homicidio hubo 16 hombres que fueron ultimados. Las edades más afectadas para los hombres fueron entre los 25 y 29 años al registrar 52 casos y en mujeres, el rango etario entre 35 y 39 años con cuatro víctimas. Entre las edades de 15 a 34 años de edad se concentraron más de la mitad (70.1%) de los homicidios del periodo. (Gráfica 7)

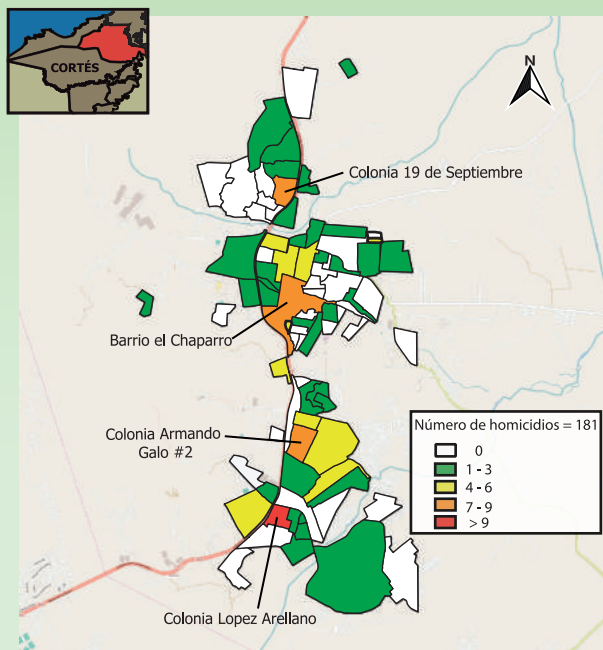
GRÁFICA 8
MUERTES POR HOMICIDIO SEGÚN LUGAR DEL HECHO
MUNICIPIO DE CHOLOMA, CORTÉS
EN NÚMERO DE CASOS Y PORCENTAJES
ENERO - DICIEMBRE 2016



Fuente: Comité Interinstitucional - Policía Nacional / Observatorio de la Violencia Local / Nacional - UNAH - Honduras

Durante 2016, los homicidios ocurridos en el municipio de Choloma tuvieron el mayor registro en la vía pública al acumular 163 casos que representan 70.6% del total. En casa de habitación/hotel o similares se registraron 26 víctimas, seguido de siete muertes en empresas o negocios y cinco homicidios ocurrieron en el transporte público y vehículo particular, respectivamente. (Gráfica 8)

MAPA 2
GEOREFERENCIACIÓN DE MUERTES POR HOMICIDIO SEGÚN BARRIOS/COLONIAS
MUNICIPIO DE CHOLOMA, CORTÉS
ENERO - DICIEMBRE 2016



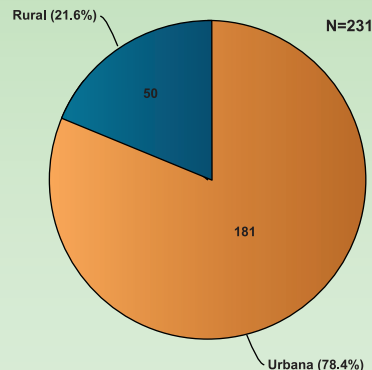
Fuente: Dirección Nacional de Medicina Forense / Policía Nacional / Observatorio Nacional de la Violencia - Honduras
 Fuente Cartográfica: SINIT - SEPLAN
 *10 Homicidios en 7 colonias sin dato cartográfico digital
 * 4 Homicidios que no se les consigno barrio/colonia

La georreferenciación del homicidio según barrios/colonias y aldeas del municipio de Choloma fue distribuida en cinco niveles acordes a las cifras de incidencia, en la categoría con más de nueve homicidios se encuentra la colonia López Arellano con 22 víctimas; entre siete y nueve homicidios están: El Chaparro (9), 19 de septiembre (7) y la Armando Gale #2 (7), con cifras que van de cuatro a seis homicidios están 11 barrios/colonias y entre uno y tres homicidios 46 zonas. Los datos mostraron 10 homicidios en 7 colonias que no pudo ser georreferenciado por falta de datos cartográficos digitales de los mismos y 4 homicidios los cuales no se consigno el lugar del hecho. (Mapa 2)

HOMICIDIOS EN CIFRAS

De los municipios con mayor incidencia homicida, Choloma (231 casos) ocupa el segundo lugar en el departamento de Cortés y el cuarto lugar a nivel nacional, por debajo del Distrito Central (994), San Pedro Sula (807) y La Ceiba (251).

GRÁFICA 9
MUERTES POR HOMICIDIO SEGÚN ÁREA
MUNICIPIO DE CHOLOMA, CORTÉS
EN NÚMERO DE CASOS Y PORCENTAJES
ENERO - DICIEMBRE 2016

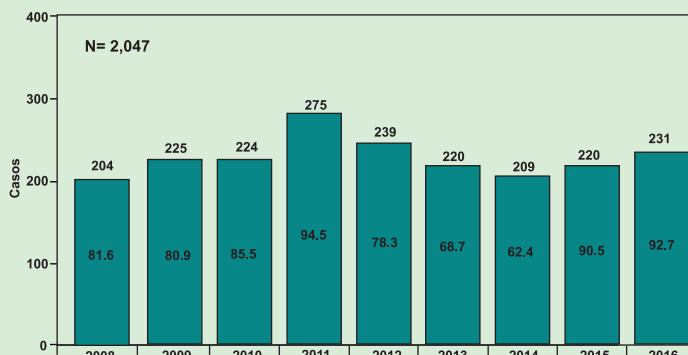


Fuente: Comité Interinstitucional - Policía Nacional / Observatorio de la Violencia Local / Nacional - UNAH - Honduras

Los homicidios según el área de ocurrencia mostraron que, la zona urbana de Choloma fue la más afectada al acumular 78.4% de las víctimas, mientras que, el área rural acumuló el restante 21.6%. Son diversos los factores que pueden incidir en el comportamiento de los homicidios de un área a otra, sin embargo, la particularidad de lo urbano es la concentración poblacional y la agitada dinámica económica. (Gráfica 9)

COMPARATIVO

GRÁFICA 10
MUERTES POR HOMICIDIO POR AÑO
MUNICIPIO DE CHOLOMA, CORTÉS
TASA Y NÚMERO DE CASOS
2008 - 2016



Fuente: Comité Interinstitucional - Policía Nacional / Observatorio de la Violencia Local / Nacional - UNAH - Honduras

El análisis del fenómeno homicida en el municipio de Choloma en el periodo 2008 a 2016 mostró que, el año 2011 fue el más violento al acumular 275 víctimas y una tasa de 94.5 homicidios por cada cien mil habitantes (pccmh), por otra parte, el 2008 fue el año con menor número de casos al registrar 204 víctimas y una tasa de 81.6 pccmh. Los últimos tres años han visto un comportamiento que va en ascenso al pasar de 209 víctimas en 2014, a 220 en el 2015 y cerrando con 231 en 2016. (Gráfica 10)

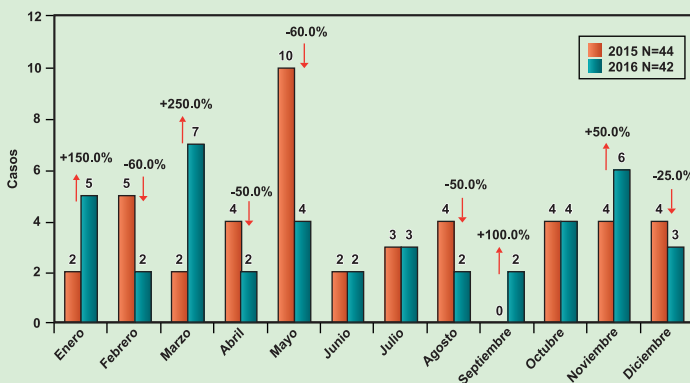
HOMICIDIOS EN CIFRAS

- **231** homicidios se cometieron en el año **2016**.
- La **tasa** del municipio es de **92.7** por cada 100,000 habitantes.
- En promedio se registran **19** homicidios mensuales y **una** víctima cada **5 días**.
- La colonia López Arellano acumuló el mayor número de homicidios al sumar **22** víctimas.
- El **33.0%** de los casos ocurrieron los días viernes y sábados.
- El **80.5%** de los homicidios (**186** casos) se produjeron con **arma de fuego**.
- En **48.9%** de los homicidios se desconoce el posible móvil que motivó al hechor.
- En el año **2016** se registraron **11** homicidios más que en **2015**.

EVENTOS DE TRÁNSITO

GRÁFICA 11

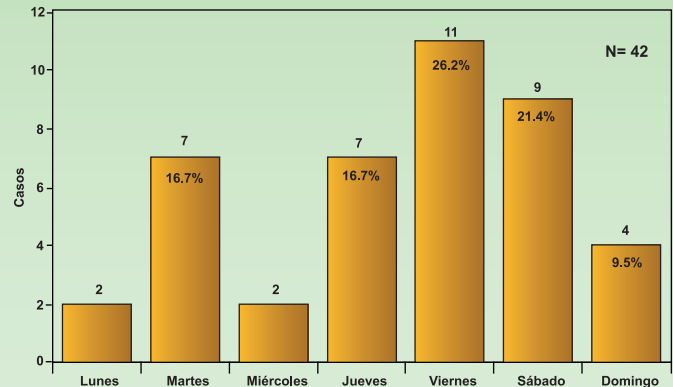
MUERTES POR EVENTOS DE TRÁNSITO SEGÚN MES DE OCURRENCIA
MUNICIPIO DE CHOLOMA, CORTÉS
EN NÚMERO DE CASOS Y VARIACIÓN PORCENTUAL
COMPARATIVO ENERO - DICIEMBRE 2015 - 2016



Fuente: Comité Interinstitucional - Policía Nacional / Observatorio de la Violencia Local / Nacional - UNAH - Honduras
Durante el 2016, los eventos de tránsito fueron la segunda causa de muerte externa en Choloma al registrar 42 casos, dos menos en relación al 2015. El mes de mayor incidencia fue marzo con siete víctimas y un aumento porcentual de 250%, seguido de noviembre con seis y enero cinco. Hubo cinco meses que reportaron dos muertes violentas en eventos de este tipo cada uno (febrero, abril, junio, agosto y septiembre) y el promedio mensual fue de cuatro víctimas. (Gráfica 11)

GRÁFICA 12

MUERTES POR EVENTOS DE TRÁNSITO SEGÚN DÍA DE OCURRENCIA
MUNICIPIO DE CHOLOMA, CORTÉS
EN NÚMERO DE CASOS Y PORCENTAJES
ENERO - DICIEMBRE 2016

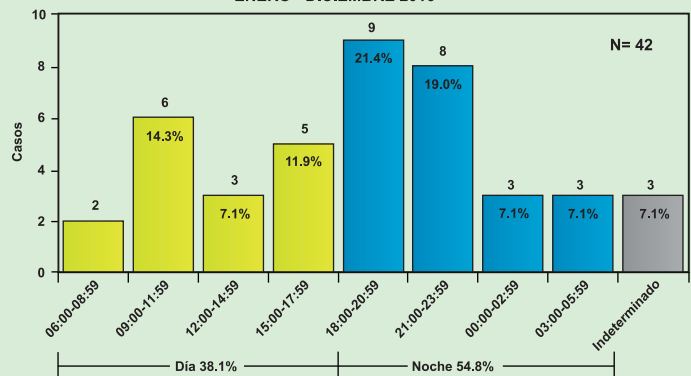


Fuente: Comité Interinstitucional - Policía Nacional / Observatorio de la Violencia Local / Nacional - UNAH - Honduras

En Choloma, el 26.2% de los eventos de tránsito ocurridos en 2016 sucedieron los viernes al sumar 11 víctimas. Los fines de semana sumaron 13 casos que representan el 31.0%. Los días con menor incidencia fueron lunes y miércoles que registraron dos víctimas cada uno. (Gráfica 12)

GRÁFICA 13

MUERTES POR EVENTOS DE TRÁNSITO SEGÚN HORA DE OCURRENCIA
MUNICIPIO DE CHOLOMA, CORTÉS
EN NÚMERO DE CASOS Y PORCENTAJES
ENERO - DICIEMBRE 2016



Fuente: Comité Interinstitucional - Policía Nacional / Observatorio de la Violencia Local / Nacional - UNAH - Honduras

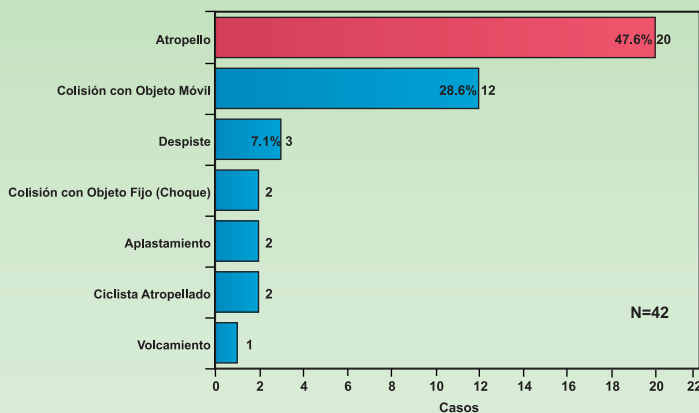
Durante la noche ocurrieron el 54.6% de los eventos de tránsito de 2016 en el municipio de Choloma. La franja de tiempo entre las 18:00 y 20:59 horas fue la que mayor número de accidentes fatales acumuló con nueve casos que equivalen al 21.4% del total. En la mañana, entre las 06:00 y 08:59 horas, se registraron dos accidentes mortales posicionándole como el rango de tiempo menos peligroso. En tres eventos de tránsito no se logró determinar la hora del hecho (7.1%). (Gráfica 13)

Panorama Mundial

Más de 1,24 millones de personas mueren anualmente a consecuencia de accidentes de tránsito. En las Américas suman 149,992 casos con una tasa de 16.1 según estimaciones de la OMS para 2010 (Informe sobre la Situación Mundial de la Seguridad Vial).

GRÁFICA 14

**MUERTES POR EVENTOS DE TRÁNSITO SEGÚN SU DINÁMICA
MUNICIPIO DE CHOLOMA, CORTÉS
EN NÚMERO DE CASOS Y PORCENTAJES
ENERO - DICIEMBRE 2016**

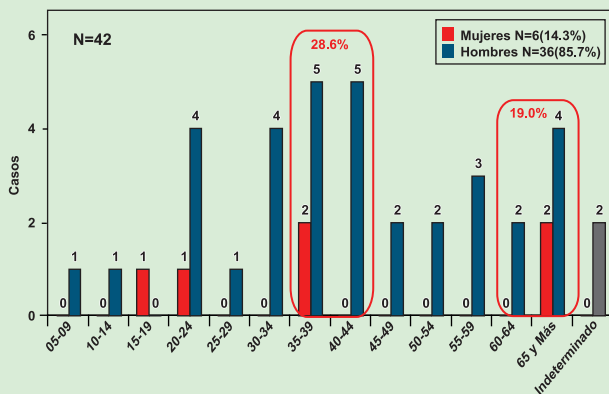


Fuente: Comité Interinstitucional - Policía Nacional / Observatorio de la Violencia Local / Nacional - UNAH - Honduras

El atropello a peatones fue el principal mecanismo de muerte en los accidentes de tránsito ocurridos en Choloma durante 2016, al acumular 20 víctimas que equivalen a 47.6% del total de casos. En orden de incidencia, le sigue la dinámica de colisión con objeto móvil que sumó 12 casos y representan el 28.6% del total de muertes y los despistes con tres víctimas. Durante el periodo analizado, resultaron dos víctimas respectivamente por atropellos, por choques y por aplastamiento y una persona perdió la vida en volcamiento. (Gráfica 14)

GRÁFICA 15

**MUERTES POR EVENTO DE TRÁNSITO POR GRUPOS DE EDAD, SEGÚN SEXO
MUNICIPIO DE CHOLOMA, CORTÉS
EN NÚMERO DE CASOS
ENERO - DICIEMBRE 2016**



Fuente: Comité Interinstitucional - Policía Nacional / Observatorio de la Violencia Local / Nacional - UNAH - Honduras

La desagregación por edad y sexo de las víctimas en eventos de tránsito suscitados en 2016 mostró que, 36 eran hombres y seis mujeres, en promedio, por cada mujer que perdió la vida en un evento vial, murieron seis hombres. Entre los 20 y 44 años se registraron 22 víctimas y los adultos mayores sumaron seis casos. En hombres los grupos etarios más afectados fueron de 35 a 44 años al sumar 10 víctimas. (Gráfica 15)

EVENTOS DE TRÁNSITO EN CIFRAS

- Durante el año **2016**, un total de **42** personas perdieron la vida de manera violenta en eventos de tránsito en el municipio de Choloma.
- La dinámica más común fue el atropello con **20** víctimas que representan **47.6%** del total.
- En promedio, se reportaron **cuatro** víctimas mensuales por eventos de tránsito.

SUICIDIOS EN CIFRAS

- Un total de **siete** suicidios fueron reportados durante **2016** en el municipio de Choloma, **cinco** fueron cometidos por hombres y **dos** por mujeres.
- El ahorcamiento / asfixia fue el mecanismo más utilizado al sumar cuatro hechos.

SUICIDIOS

TABLA 1

**MUERTES POR SUICIDIO SEGÚN EDAD, SEXO,
ARMA MECANISMO Y LUGAR DEL HECHO
MUNICIPIO DE CHOLOMA, CORTÉS
EN NÚMERO DE CASOS
ENERO - DICIEMBRE 2016
N = 7**

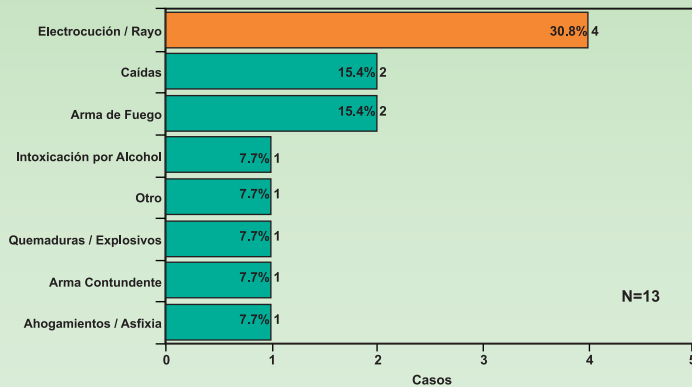
Edad	Sexo	Arma / Mecanismo	Lugar del Hecho
16	Mujer	Arma de Fuego	Casa de Habitación / Hotel o Similares
17	Hombre	Intoxicación Tóxicos / Médicos	Empresa o Negocio
18	Hombre	Ahorcamiento / Asfixia por Suspensión	Casa de Habitación / Hotel o Similares
38	Mujer		
47	Hombre		
63	Hombre	Intoxicación Tóxicos / Médicos	Vía Pública
65	Hombre	Ahorcamiento / Asfixia por Suspensión	

Fuente: Comité Interinstitucional - Policía Nacional / Observatorio de la Violencia Local / Nacional - UNAH - Honduras

Un total de siete suicidios fueron registrados en el municipio de Choloma durante el 2016. La víctima más joven fue una mujer de 16 años que utilizó un arma de fuego y la persona con mayor edad registrada fue un hombre de 65 años que se quitó la vida mediante ahorcamiento/asfixia por suspensión, mecanismo más común en el periodo al sumar cuatro casos. Cinco de las siete víctimas eran hombres y representan 71.4% del total. (Tabla 1)

MUERTES NO INTENCIONALES

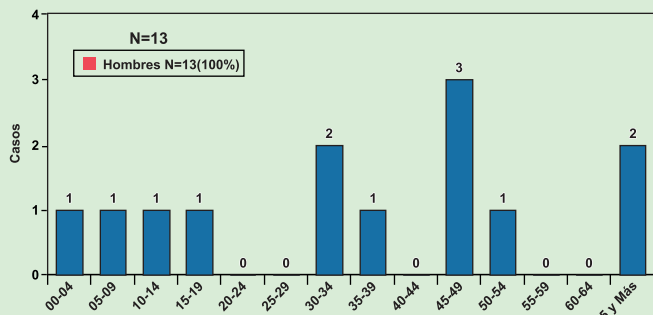
GRÁFICA 16
MUERTES NO INTENCIONALES SEGÚN ARMA/MECANISMO
MUNICIPIO DE CHOLOMA, CORTÉS
EN NÚMERO DE CASOS Y PORCENTAJES
ENERO - DICIEMBRE 2016



Fuente: Comité Interinstitucional - Policía Nacional / Observatorio de la Violencia Local / Nacional - UNAH - Honduras

Durante el 2016 el municipio de Choloma registró 13 muertes no intencionales, de las cuales la mayoría fueron a causa de una electrocución/rayo al suma cuatro víctimas que representan 30.8% del total. Las categorías de caídas y arma de fuego sumaron 2 casos, respectivamente. (Gráfica 16)

GRÁFICA 17
MUERTES NO INTENCIONALES POR GRUPOS DE EDAD, SEGÚN SEXO
MUNICIPIO DE CHOLOMA, CORTÉS
EN NÚMERO DE CASOS
ENERO - DICIEMBRE 2016

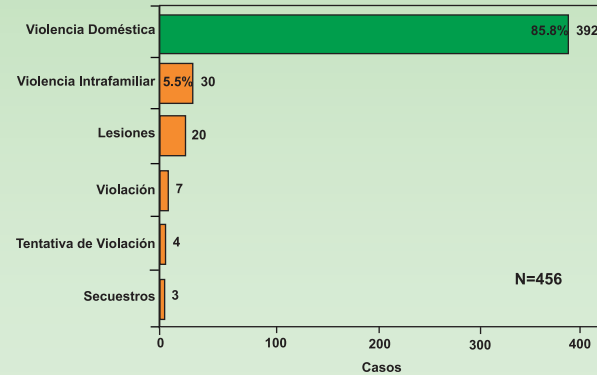


Fuente: Comité Interinstitucional - Policía Nacional / Observatorio de la Violencia Local / Nacional - UNAH - Honduras

Todas las víctimas de muertes no intencionales ocurridas en 2016 en el municipio de Choloma fueron hombres. El grupo etario entre los 45 y 49 años acumuló tres casos, en menores de 20 años se registraron cuatro víctimas y en mayores de 60 hubo dos muertes de este tipo. (Gráfica 17)

INCIDENCIA DELICTIVA

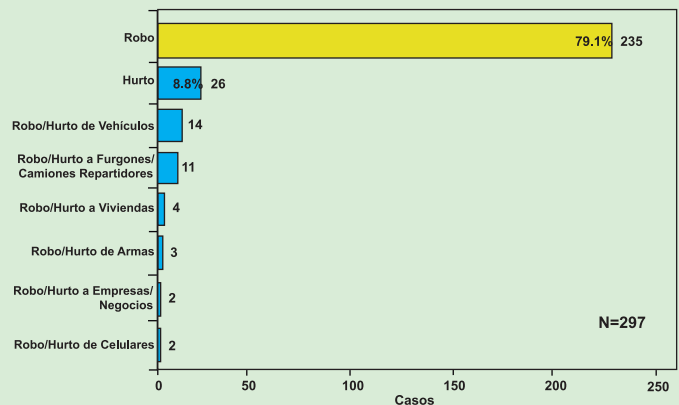
GRÁFICA 18
DELITOS CONTRA LA INTEGRIDAD PERSONAL
MUNICIPIO DE CHOLOMA, CORTÉS
EN NÚMERO DE CASOS Y PORCENTAJES
ENERO - DICIEMBRE 2016



Fuente: Comité Interinstitucional - Dirección Policial de Investigación / Observatorio de la Violencia Local / Nacional - UNAH - Honduras

Durante 2016, la Dirección Policial de Investigaciones (DPI) reportó 456 denuncias por delitos contra la integridad personal en el municipio de Choloma. La violencia doméstica se ubicó como la principal amenaza al sumar 392 denuncias que equivalen al 86% del total. De acuerdo con la incidencia, los otros delitos con mayor número de reportes fueron la violencia intrafamiliar que alcanzó 30 casos, lesiones 20 denuncias, la tentativa de violación y la violación acumularon 11 víctimas y hubo tres secuestros. (Gráfica 18)

GRÁFICA 19
DELITOS CONTRA LA PROPIEDAD
MUNICIPIO DE CHOLOMA, CORTÉS
EN NÚMERO DE CASOS Y PORCENTAJES
ENERO - DICIEMBRE 2016



Fuente: Comité Interinstitucional - Dirección Policial de Investigación / Observatorio de la Violencia Local / Nacional - UNAH - Honduras

Un total de 297 delitos contra la propiedad fueron registrados en las oficinas de la Dirección Policial de Investigaciones (DPI) del municipio de Choloma. El robo lideró la lista de delitos en el año 2016, con 235 hechos que representan 79.1% del total. Se contabilizaron 26 casos de hurto, 14 de robo/hurto de vehículo y 11 robos/hurto a furgones/carros repartidores. (Gráfica 19)

Muerte No Intencional:

Muerte de causa externa, de naturaleza no intencional diferente a tránsito. Hacen parte de ellas los fallecimientos por caídas, quemaduras, ahogamientos, intoxicaciones y disparos con arma de fuego de manera accidental.



MUERTES NO INTENCIONALES EN CIFRAS

- Durante el **2016**, Choloma sumó **13** muertes no intencionales, todos ocurridos a hombres.
- La **electrocución / rayo** se posicionó como el mecanismo con mayor incidencia al acumular cuatro víctimas que representan **30.8%** del total.

GLOSARIO

Concepto de Crimen Organizado:

Es la violación planificada de la ley con el objeto de adquirir beneficios económicos o poder, cuyos delitos son independientes o en su conjunto de especial gravedad y llevan a cabo por más de 2 participantes que cooperan en el marco de una división laboral por un período de tipo prolongado o indeterminado utilizando estructuras comerciales o paracomerciales, violencia y otros medios de intimidación e influencia política, en los medios de comunicación, en la administración pública, en el sistema de justicia y en la economía legítima.

Delincuencia Organizada/Ajustes de cuentas:

En esta categoría se han identificado aquellos hechos donde la víctima presenta las características siguientes: es buscada directamente por los victimarios, ha sido ejecutada sin que se produzca robo, hay signos evidentes de tortura, recibe disparos múltiples. El Observatorio Nacional de la Violencia no puede inferir que las víctimas sean miembros del crimen organizado y cualquier conclusión definitiva tiene que hacerse cuando el proceso judicial concluye.

Cultura Ciudadana:

“Conjunto de costumbres, acciones y reglas mínimas compartidas que generan sentido de pertenencia, facilitan la convivencia urbana y conducen al respeto del patrimonio común y al reconocimiento de los derechos y deberes ciudadanos” *Antanas Mokcus Ex-Alcalde de Bogotá, Colombia.*

Indicadores de Suicidios:

Muerte auto-infligida que también es violenta porque es provocada intencionalmente por la víctima, indistintamente del medio utilizado.

LAS ARMAS DE LA VIOLENCIA EN CHOLOMA

- Desde el año 2008 hasta el 2016 en el municipio de Choloma **1,768** víctimas han perdido la vida mediante el uso de armas de fuego (**86.4%** en 9 años).
- El Estado debe revisar la normativa con respecto al control de armas y municiones en lo referente a la tenencia y portación responsable de estos instrumentos; es necesario replantear el tema de la permisibilidad con respecto al número de armas que legalmente se permite a los ciudadanos/as mayores de 18 años, ya que asignarle licencia oficial de **5** armas de fuego a una persona es un exceso.

¡Nacimos sin armas y queremos crecer sin ellas!