

Boletín Especial Sobre Muerte Violenta de Mujeres

Edición Especial No. 9, Enero de 2013

Boletín Enero - Diciembre de 2012

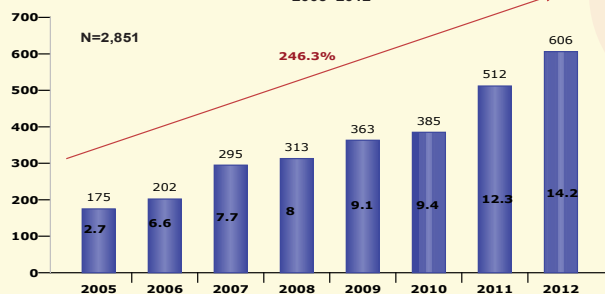
PRESENTACIÓN

La Universidad Nacional Autónoma de Honduras (UNAH) a través del Instituto Universitario en Democracia, Paz y Seguridad, IUDPAS - Observatorio de la Violencia, con el auspicio de la Agencia Española de Cooperación Internacional para el Desarrollo (AECID), quien ha fortalecido la Unidad de Género-IUDPAS, desde donde se hace posible la presente publicación del boletín especial Muerte Violenta de Mujeres que ocurrieron en el 2012.

Este boletín está elaborado a partir de datos colectados y validados de las fuentes oficiales: Policía Nacional a través de la Dirección de Estadística de la Policía Nacional (D8), Ministerio Público a través de la Dirección General de Medicina Forense y el Monitoreo de Medios del Observatorio de la Violencia.

El IUDPAS-Observatorio de la Violencia continúa contribuyendo a mejorar el conocimiento académico de problemas sociales relevantes del país. Es por ello que se ha avanzado en este boletín especial que analiza y articula información para que las autoridades gubernamentales y la ciudadanía en general tengan datos precisos de la violencia y la criminalidad para generar estrategias y políticas en un contexto de inseguridad que amenaza la calidad de vida y el desarrollo de la mujer. Este boletín especial presenta información de los últimos 12 meses, (enero – diciembre 2012), como contribución de la UNAH en el marco de la Celebración del Día de la Mujer Hondureña en memoria de la primera conquista política de las mujeres, el reconocimiento y goce del derecho político a ejercer el sufragio por medio de la promulgación del decreto legislativo No. 30 del 28 de enero de 1954. Logro que permitiera a las mujeres salir del plano privado a un plano público y crear condiciones para la igualdad con el hombre.

GRÁFICA 1
HOMICIDIOS DE MUJERES POR AÑO
2005-2012



Fuente: Policía Nacional / Observatorio Nacional de la Violencia - Unidad de Género - UNAH - Honduras

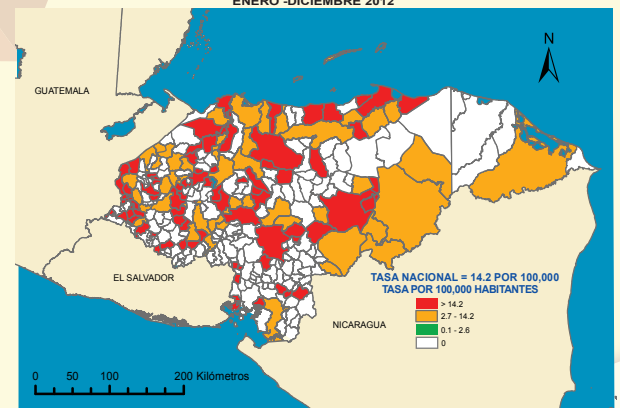
De enero a diciembre del año 2012 en Honduras se presentaron 606 Muertes Violentas de Mujeres lo que representa una tasa de 14.2 por cada cien mil habitantes (pccmh). Es necesario señalar que en promedio 51 mujeres mueren asesinadas mensualmente y una cada 15 horas con 30 segundos en el año 2012.

Desde el 2005 hasta el 2012, la Muerte Violenta de Mujeres mantiene una tendencia creciente; que pasó de 175 muertes a 606 muertes de mujeres para el 2012, lo que representa un aumento de 246.3% en los últimos ocho años. (Gráfica No. 1)

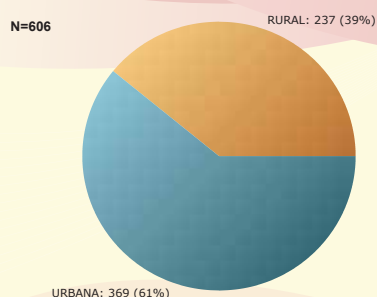
La georeferenciación de Muerte Violenta de Mujeres en el año 2012, muestra que en 14 de los 18 departamentos se encuentran con tasas entre 2.7 y 14.2 (pccmh) acercándose a la tasa nacional de homicidio de mujeres (14.2); dentro de estos 6 departamentos presentan las tasas más altas: Cortés (12.4), Atlántida (10.2), Ocotepeque (10.1), Copán(8.2), Colón (7.6) y Francisco Morazán (7.5).

El análisis por municipio indica que son 75 municipios los que superan la tasa nacional de homicidios de mujeres; dentro de esto se encuentran 9 que presentan tasas superiores a 60 pccmh: Santa Fe (118.31) y San Fernando (65.86) del departamento Ocotepeque; San Antonio del Norte (72) y Lauterique (67.05) del departamento La Paz; Sabá (64.81) del departamento Colón; San Luis (64.08) del departamento Comayagua; Cabañas (60.46) del departamento de Copán; Alianza (60.14) del departamento de Valle; Belén (60.09) del departamento Lempira. Así mismo 176 municipios no presentaron incidencias. (Mapa No. 1)

MAPA 1
GEOREFERENCIACIÓN DE HOMICIDIOS DE MUJERES
POR MUNICIPIO
ENERO - DICIEMBRE 2012

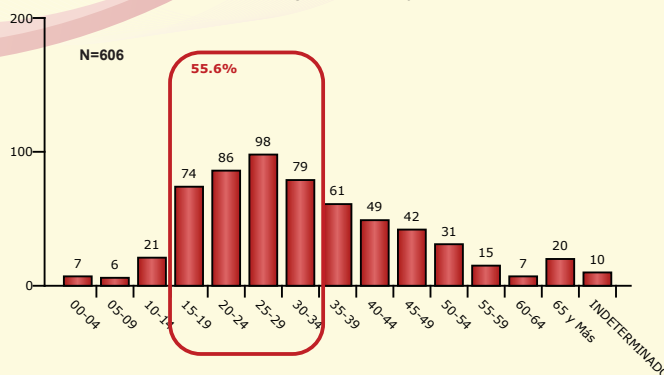


Fuente: Policía Nacional / Observatorio Nacional de la violencia - Unidad de Género - UNAH - Honduras
Fuente cartográfica: SINIT-SEPLAN

Muerte Violenta de Mujeres
Boletín Enero - Diciembre de 2012
GRÁFICA 2
HOMICIDIOS DE MUJERES SEGÚN ZONA DEL HECHO
 ENERO-DICIEMBRE 2012


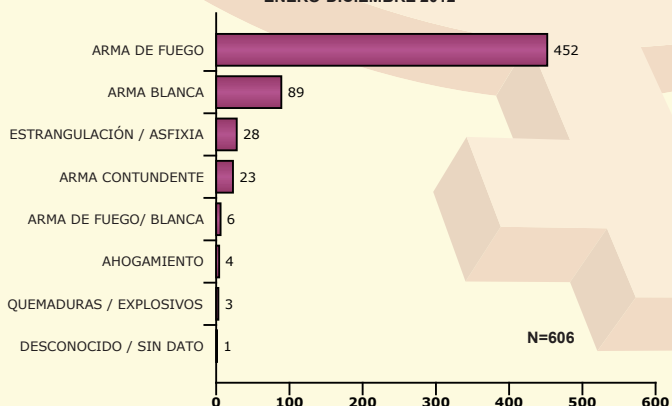
Fuente: Policía Nacional /Observatorio Nacional de la Violencia - Unidad de Género - UNAH - Honduras

Las Muertes Violentas de Mujeres presenta un alto porcentaje de urbanidad, con 369 casos (61%) y 237 casos (39%) ocurridos en las áreas rurales. (Gráfica No. 2)

GRÁFICA 4
HOMICIDIOS DE MUJERES POR GRUPOS DE EDAD
 ENERO-DICIEMBRE 2012


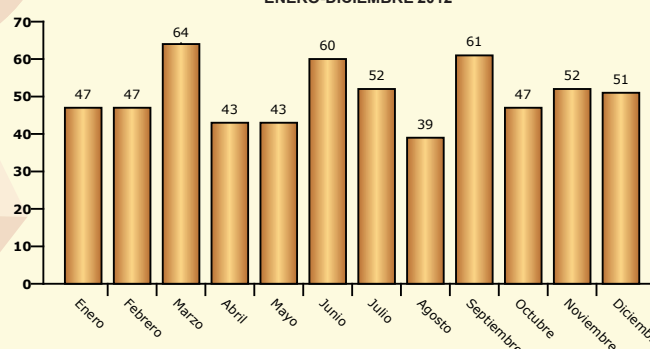
Fuente: Policía Nacional /Observatorio Nacional de la Violencia - Unidad de Género - UNAH - Honduras

Las muertes violentas de mujeres afectan más al grupo de edad de 15 a 34 años con 337 muertes que representan el 55.6% de los casos. De este grupo las mujeres de 25 a 29 años son las que presentan mayor frecuencia de víctimas con el 16.2%. Un total de 108(17.8%) niñas han muerto violentamente y 27(4.5%) adultas mayores perdieron la vida violentamente. (Gráfica No. 4)

GRÁFICA 3
HOMICIDIOS DE MUJERES SEGÚN TIPO DE ARMA
 ENERO-DICIEMBRE 2012


Fuente: Policía Nacional /Observatorio Nacional de la Violencia - Unidad de Género - UNAH - Honduras

Durante el 2012, el principal instrumento de muertes violentas de mujeres a nivel nacional sigue siendo el arma de fuego con 452 víctimas que representa el 74.6% de las muertes; esto debido a la disponibilidad de armas de fuego en el país. Por su parte, el arma blanca representa el 14.7%; las muertes por estrangulación/asfixia representa el 4.6% de las muertes. (Gráfica No. 3)

GRÁFICA 5
HOMICIDIOS DE MUJERES SEGÚN MES DE OCURENCIA
 ENERO-DICIEMBRE 2012


Fuente: Policía Nacional /Observatorio Nacional de la Violencia - Unidad de Género - UNAH - Honduras

Durante el 2012 las muertes violentas de mujeres, se presentaron con mayor frecuencia en los meses de marzo, septiembre y junio con cifras muy similares 64, 61 y 60 víctimas. Por otro lado el mes que presenta disminución en muertes es agosto con 39.

Según el día de la semana las muertes se presentan con mayor frecuencia en el día domingo con 167(27.6%), seguido del sábado con 93(15.3%) y con cifras muy similares los días lunes, martes y miércoles con 87, 84 y 86 víctimas cada día. (Gráfica No. 5)