



Boletín Especial Sobre Muerte Violenta de Mujeres

Edición Especial No. 24, Noviembre de 2014

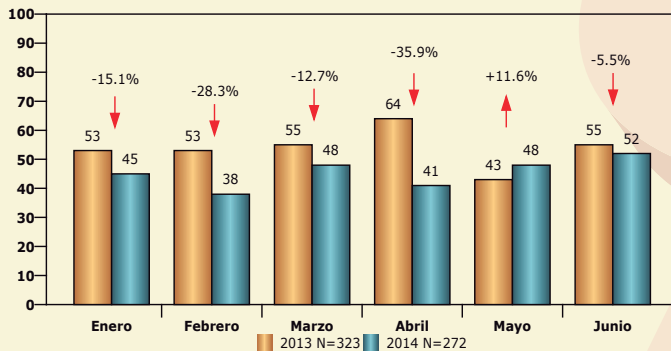
Boletín Enero - Junio de 2014

PRESENTACIÓN

La Universidad Nacional Autónoma de Honduras (UNAH) y el Instituto Universitario en Democracia, Paz y Seguridad (IUDPAS) a través del Observatorio de la Violencia, con el auspicio de la Agencia Española de Cooperación Internacional para el Desarrollo (AECID), presenta el Boletín Especial Número 24 de Muerte Violenta de Mujeres en su edición de enero a junio del año 2014 con datos recolectados de las fuentes oficiales y del Monitoreo de Medios de Comunicación del Observatorio de la Violencia.

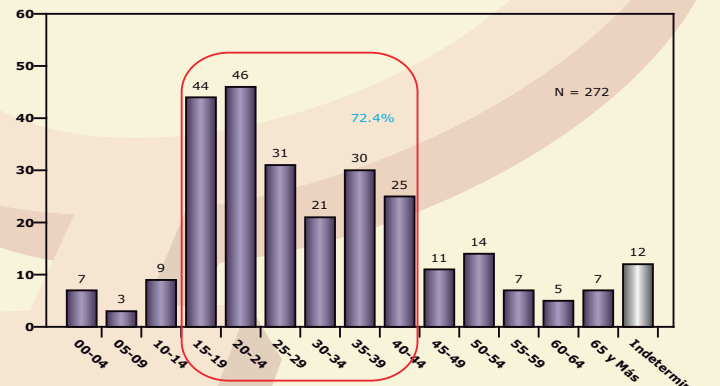
El Observatorio de la Violencia continúa contribuyendo a mejorar el conocimiento académico de problemas sociales relevantes en el país. Es por ello que se ha avanzado en este boletín especial sobre Muerte Violenta de Mujeres en el marco de la conmemoración a nivel mundial del Día Internacional de la No Violencia Contra Las Mujeres, que se celebra el 25 de Noviembre, esta publicación es un apoyo y contribución al trabajo de las 14 organizaciones socias que abordan la problemática de violencia de género, autoridades y sociedad civil en general para generar estrategias y políticas que permitan reducir la inseguridad que amenaza la calidad de vida y el desarrollo integral de las mujeres.

GRÁFICO 1
**MUERTE VIOLENTA DE MUJERES Y FEMICIDIOS
SEGÚN MES DE OCURRENCIA**
COMPARATIVO ENERO - JUNIO 2013 - 2014



Fuente: Dirección General de Medicina Forense / SEPOL / Monitoreo de Medios / Observatorio de la Violencia - Unidad de Género - UNAH - Honduras

GRÁFICO 2
**MUERTE VIOLENTA DE MUJERES Y FEMICIDIOS
SEGÚN RANGOS DE EDAD**
ENERO - JUNIO 2014



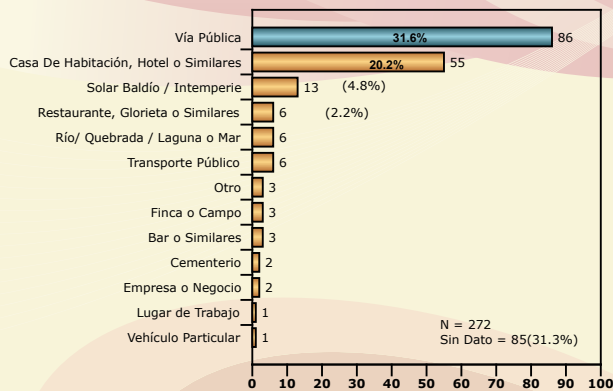
Fuente: Dirección General de Medicina Forense / SEPOL / Monitoreo de Medios / Observatorio de la Violencia - Unidad de Género - UNAH - Honduras

De enero a junio de 2014 se reportaron 272 muertes violentas de mujeres y femicidios, en donde se evidencia una reducción de 5.5% (51 muertes) en relación al primer semestre del año anterior se evidencia una reducción en los meses de abril (35.9%) y febrero (28.3%).

El mes que presenta mayor número de incidencias es junio con 52 muertes, y febrero presenta una disminución de 38 víctimas. En el primer semestre del año 2013, el mes de mayor incidencia de muerte de mujeres y femicidios es abril con 64 casos y mayo con el menor número de hechos (43). (Gráfico 1)

De enero a junio de 2014, ocurrieron 272 Muertes Violentas de Mujeres y femicidios, de acuerdo al grupo de edad la mayor incidencia es en mujeres de 15 a 44 años con un 72.4% es el mayor riesgo. Aun cuando el riesgo inicia entre 15 a 24 años con el 33% (90) de víctimas.

Llama la atención que un total de 19 (96.9%) mujeres con edades comprendidas entre los 0 a 14 años, se evidencia una tendencia de mayor vulnerabilidad de mujeres cada vez más jóvenes y lo más grave aún es, que el lugar de más ocurrencia es el hogar. (Gráfico 2)

Muerte Violenta de Mujeres
Boletín Enero - Junio de 2014
GRÁFICA 3
MUERTE VIOLENTA DE MUJERES Y FEMICIDIOS
SEGÚN TIPO DE LUGAR
 ENERO - JUNIO 2014


Fuente: Dirección General de Medicina Forense / SEPOL / Monitoreo de Medios / Observatorio de la Violencia- Unidad de Género - UNAH - Honduras

Al identificar las muertes violentas de mujeres y niñas según tipo de lugar, en espacios abiertos como la vía pública, ríos, campos un 43.5%, el 24.9 % es espacios cerrados y se evidencia que el 31.2% de las muertes aparece como sin datos, dejando pendiente la investigación criminal del suceso (85 muertes).

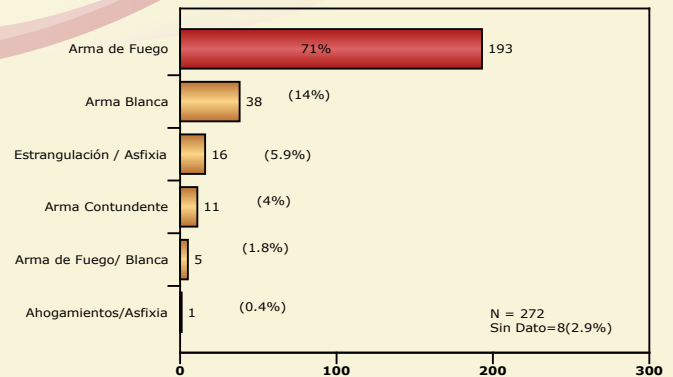
De acuerdo a los lugares identificados esta la vía pública con el 31.6% de los casos y la casa de habitación, hotel o similares con el 20.2% de las víctimas y fue allí donde se realizó el levantamiento cadavérico. (Gráfica 3)

TABLA 1
MUERTE VIOLENTA DE MUJERES Y FEMICIDIOS
SEGÚN DEPARTAMENTO
 ENERO - JUNIO 2014

Departamento	Total	Tasa Parcial	Departamento	Total	Tasa Parcial
Cortés	104	11.6	Valle	3	3.3
Francisco Morazán	68	8.5	Intibucá	4	3.1
Atlántida	16	7.2	El Paraíso	6	2.6
Copán	11	5.6	Santa Bárbara	4	1.9
Comayagua	13	5.3	La Paz	2	1.8
Colón	8	5.1	Choluteca	4	1.6
Lempira	8	4.6	Islas de la Bahía	0	0
Yoro	11	3.7	Gracias a Dios	0	0
Olancho	10	3.6	Ocotepeque	0	0
Total	272				

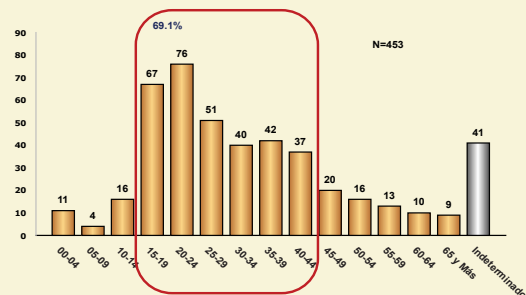
Fuente: Dirección General de Medicina Forense / SEPOL / Monitoreo de Medios / Observatorio de la Violencia- Unidad de Género - UNAH - Honduras

Los 4 departamentos donde no se reportó muertes violentas de mujeres y femicidios (Choluteca, Ocotepeque, Islas de la Bahía y Gracias a Dios) y en los restantes 14 departamentos se presentaron los 272 casos, el departamento donde más se concentraron los casos es Cortés con el 38.2%(104) homicidios, seguido de Francisco Morazán con el 25% (68) homicidios. Los departamentos con la menor incidencia Atlántida con 5.8% y Comayagua con 4.7%, seguidos de Copán y Yoro con 4% respectivamente. (Tabla No. 1)

GRÁFICA 4
MUERTE VIOLENTA DE MUJERES Y FEMICIDIOS
SEGÚN TIPO DE ARMA
 ENERO - JUNIO 2014


Fuente: Dirección General de Medicina Forense / SEPOL / Monitoreo de Medios / Observatorio de la Violencia- Unidad de Género - UNAH - Honduras

El principal instrumento de Muertes Violentas de Mujeres y Femicidios a nivel nacional sigue siendo el arma de fuego con el 71% que representa 193 víctimas, el arma blanca con el 14% (38), la estrangulación o asfixia con el 5.9% (16) y el arma contundente un 4%, seguidos de otros mecanismos de muerte como la combinación de arma blanca y de fuego en 1.8% y la asfixia por sumersión con un caso. Se destaca que un 2.9% no cuenta con información suficiente para establecer el mecanismo de muerte. (Gráfica 4)

ENERO-NOVIEMBRE 2014
GRÁFICO 5
MUERTE VIOLENTA DE MUJERES Y FEMICIDIOS
SEGÚN RANGOS DE EDAD
 1 DE ENERO 2013 AL 24 DE NOVIEMBRE 2014

 Fuente de enero a junio: Dirección General de Medicina Forense / SEPOL / Monitoreo de Medios / Observatorio de la Violencia- Unidad de Género - UNAH - Honduras
 Fuente de julio a noviembre: Monitoreo de Medios de Penre Escrita / Monitoreo de Medios Multimedia / Observatorio Nacional de la Violencia - Unidad de Género - UNAH - Honduras

De enero a noviembre del 2014, se presentan 453 Muertes Violentas de Mujeres y femicidios, de acuerdo al grupo de edad la mayor vulnerabilidad es en mujeres de 15 a 44 años con un 69.1% de las muertes presentadas en este periodo; de este grupo las mujeres de 20 a 24 son las de mayor incidencia con 76 (17%) .

En lo que va del año una mujer pierde la vida en promedio cada 17 horas con 16 minutos. (Gráfica 5)