

# Observatorio Local de la Violencia de Choluteca

Edición No. 2, Septiembre de 2013

## PRESENTACIÓN

Boletín Enero - Diciembre de 2012

La Universidad Nacional Autónoma de Honduras y El Instituto Universitario en Democracia Paz y Seguridad (IUDPAS) a través del Observatorio Nacional de Violencia ha venido creando e institucionalizando los observatorios locales, con el propósito de mejorar la información sobre violencia en el país y presentan la segunda edición, del boletín elaborado por el Observatorio Nacional de la Violencia en el que se muestra información correspondiente a muertes violentas intencionales y no intencionales de enero a diciembre de 2012.

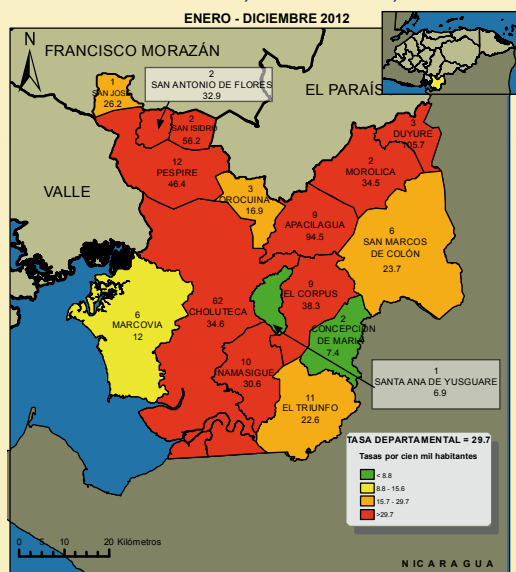
Los datos presentados son producto de la información de distintas instituciones oficiales; la Dirección de Estadísticas de la Policía Nacional con el componente de muertes de causa externa, conformado por homicidios, suicidios, muertes por accidente de tránsito y muertes de naturaleza no intencional, prevalencia e incidencia delictiva; y el componente de lesiones, con miradas específicas sobre el síndrome de mujer agredida, menor maltratado y los delitos sexuales, provienen del Ministerio Público a través de la Dirección General de Medicina Forense. El análisis sobre las características de los hechos en tiempo, persona y lugar, así como las tendencias de los eventos, se completan con tasas por grupos de edad y por lugar de ocurrencia, usando proyecciones de población ajustadas por el INE para el año 2012.

El Observatorio Local de la Violencia del Municipio de Choluteca, esta bajo la coordinación Centro Universitario Regional del Litoral Pacífico (CURLP), con el apoyo y asesoría técnica del Observatorio Nacional de la Violencia de Honduras conformando una red de observatorios universitarios. A través del presente Boletín se busca mejorar la caracterización de la violencia en el municipio de Choluteca con el fin de aportar a un mejor entendimiento de la realidad para que las autoridades del gobierno local, sectores de protección, los representantes de las Secretarías de Seguridad, Salud, Educación, Justicia, la Sociedad Civil, la Academia y Organizaciones, generen alertas tempranas y orienten las políticas y estrategias en un contexto de inseguridad que amenaza la calidad de vida y el desarrollo humano.

Choluteca es la cabecera del departamento de Choluteca, su extensión territorial es de 1,032.6 km<sup>2</sup>. El Instituto Nacional de Estadísticas (INE) en el año 2012, contempla para el municipio una población de 178,779 habitantes de los cuales el 50.9% es del sexo femenino y el 49.1% del sexo masculino.

El Observatorio de la Violencia agradece a la Policía Nacional y Ministerio Público el apoyo y confianza depositados.

MAPA 1  
**DEPARTAMENTO DE CHOLUTECA**  
**TASAS DE HOMICIDIO POR 100,000 HABITANTES, SEGÚN MUNICIPIOS**  
**ENERO - DICIEMBRE 2012**



Fuente: Dirección de Estadística Policía Nacional/Dirección Nacional de Medicina Forense  
 Observatorio de la Violencia Local/Nacional - UNAH - Honduras  
 Fuente Cartográfica: SINIT-SEPLAN / Cartografía - UNAH

De Enero a Diciembre de 2012, la tasa de homicidios a nivel nacional fue de 85.5 por cada cien mil habitantes (pccmh), el departamento de Choluteca alcanzó una tasa de 29.7 pccmh. De los 16 municipios del departamento, dos de ellos superan la tasa nacional, Duyuare con una tasa de 105.7 pccmh y Apacilagua con 94.5 pccmh y 7 municipios se encuentran bajo la tasa nacional y sobre la tasa departamental; San Isidro (53.2), Pespíre (46.4), el Corpus (38.3), Choluteca (34.6), Morolica (34.5), San Antonio de Flores (32.9) y Namasigue (30.6) pccmh.

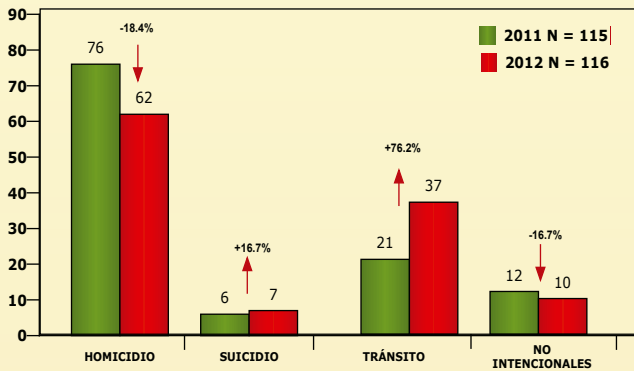
Los municipios que se encuentran bajo la tasa departamental y de la tasa nacional son: San José (26.1), San Marco de colon (23.7), El triunfo (22.5), Orocuina (16.9), Marcovia (12.0), Concepción de María (7.4) y Santa Ana de Yusguare (6.9) pccmh. (Mapa No. 1)

**Muerte por causa externa:** Muerte que no es producto de una patología, ya sea una muerte intencional, no intencional o auto-infligida

**Homicidio:** Muerte violenta intencional provocada por un agresor

**Suicidio:** La violencia dirigida contra uno mismo (Autoinfligida) comprende los comportamientos suicidas y las autolesiones.

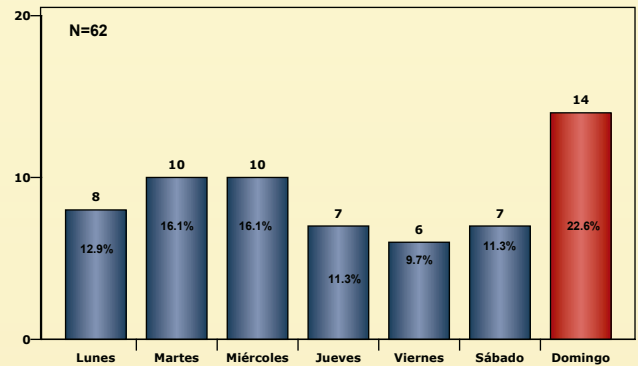
**GRÁFICA 1**  
**MUERTES POR CAUSA EXTERNA**  
**MUNICIPIO DE CHOLUTECA, CHOLUTECA**  
**ENERO-DICIEMBRE 2012**



Fuente: Dirección de Estadística Policía Nacional/Dirección Nacional de Medicina Forense/ Observatorio de la Violencia Local/Nacional - UNAH - Honduras

En el 2012 el municipio de Choluteca registro 116 muertes violentas y no intencionales. Al visualizar la información se evidencian variaciones importantes, en el caso de los homicidios, que para el 2012 fueron 62, presenta una reducción de 18.4%, es decir 14 homicidios menos con respecto al año 2011. De igual manera en las muertes no intencionales hay una reducción de 16.7% con respecto al año anterior. En el caso de la muertes por eventos de tránsito que en el año 2012 fueron de 37, presenta un 76.2% de incremento con respecto al 2011, igual es el caso para los suicidios que también se incrementaron en un 16.7%. (Gráfica No. 1)

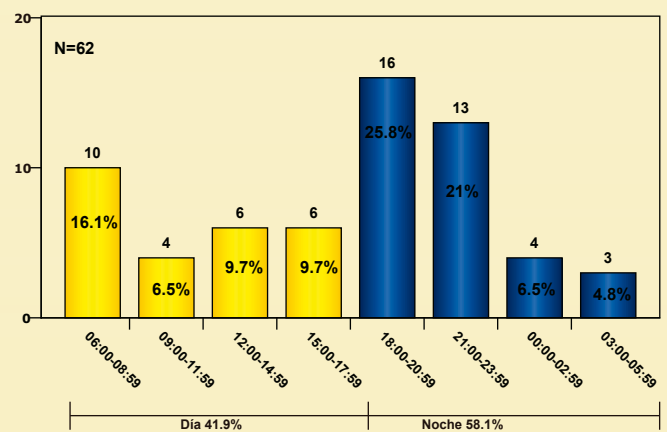
**GRÁFICA 3**  
**MUERTES POR HOMICIDIO SEGÚN DÍA DE OCURENCIA**  
**MUNICIPIO DE CHOLUTECA, CHOLUTECA**  
**ENERO - DICIEMBRE 2012**



Fuente: Dirección de Estadística Policía Nacional/Dirección Nacional de Medicina Forense/ Observatorio de la Violencia Local/Nacional - UNAH - Honduras

De enero a diciembre del 2012, el día de mayor incidencia de homicidios es el domingo con 14 casos, lo que representa un 22.6%, le siguen en el orden los martes y miércoles con 10 casos cada día (16.1%). El día con menor frecuencia de muertes es el viernes con 6 casos (9.7%). (Gráfica No. 3)

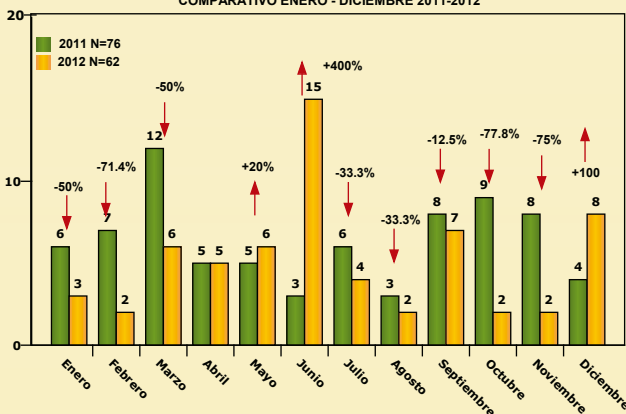
**GRÁFICA 4**  
**MUERTES POR HOMICIDIO SEGÚN HORA DE OCURENCIA**  
**MUNICIPIO DE CHOLUTECA, CHOLUTECA**  
**ENERO - DICIEMBRE 2012**



Fuente: Dirección de Estadística Policía Nacional/Dirección Nacional de Medicina Forense/ Observatorio de la Violencia Local/Nacional - UNAH - Honduras

La hora de ocurrencia de los homicidios muestra que el 58.1% se da por la noche, en el rango de las 18:00 hrs a las 05:59 hrs. Esto equivale a 36 casos de los 62 en total. El rango de horas de las 18:00 a las 20:59 muestra el mayor número de homicidios con 16 muertes (25.8%), seguido por el rango de las 21:00 a las 23:59 con 13 sucesos (21%). Durante el día, se presentaron el 41.9% de los homicidios y de las 06:00 a las 8:59, es el que presenta mayor frecuencia con 10 casos (16.1%). (Gráfica No. 4)

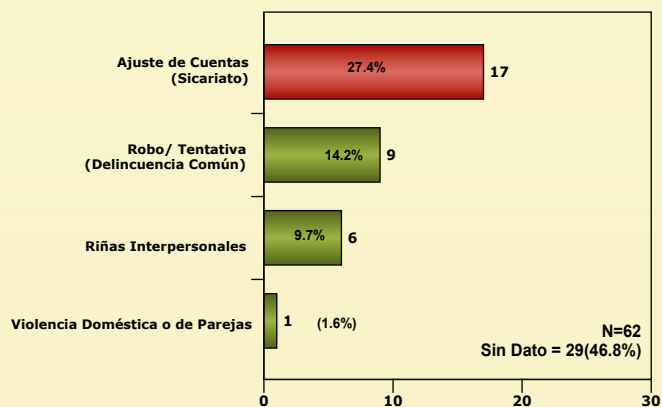
**GRÁFICA 2**  
**HOMICIDIOS SEGÚN MES DE OCURENCIA**  
**MUNICIPIO DE CHOLUTECA, CHOLUTECA**  
**COMPARATIVO ENERO - DICIEMBRE 2011-2012**



Fuente: Dirección de Estadística Policía Nacional/Dirección Nacional de Medicina Forense/ Observatorio de la Violencia Local/Nacional - UNAH - Honduras

El análisis según mes de ocurrencia de homicidios refleja que durante el 2012 los meses de junio, septiembre y diciembre presentan una mayor cantidad de homicidios con 15, 7 y 8 casos respectivamente. Además se refleja un incremento marcado con respecto al 2011 para los meses de junio de 400% y en diciembre de 100%. De manera general el 2012 presenta una reducción de 10 muertes con respecto al 2011, esto equivale a un 18.4%. (Gráfica No. 2)

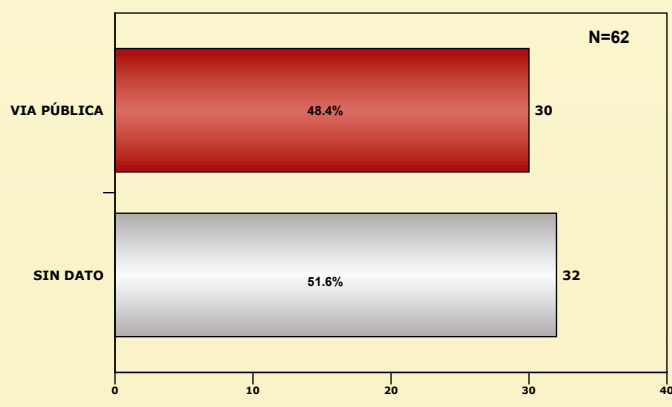
**GRÁFICA 5**  
**MUERTES POR HOMICIDIO SEGÚN POSIBLE MÓVIL**  
**MUNICIPIO DE CHOLUTECA, CHOLUTECA**  
 ENERO-DICIEMBRE 2012



Fuente: Dirección de Estadística Policía Nacional/Dirección Nacional de Medicina Forense/ Observatorio de la Violencia Local/Nacional - UNAH - Honduras

El posible móvil en los homicidios muestra que en el 46.8% no se cuenta con información sobre motivaciones de muerte; en el 27.4 % (17) muertes, se dan por ajuste de cuentas (Sicariato), seguido del robo/tentativa con un 14.2%, así mismo se presenta un 9.7% por riñas interpersonales y el 1.6% por violencia doméstica o de parejas. (Gráfica No. 5)

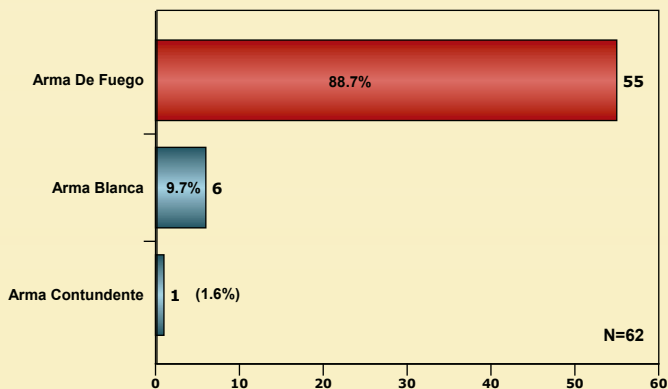
**GRÁFICA 7**  
**MUERTES POR HOMICIDIOS SEGÚN LUGAR DEL HECHO**  
**MUNICIPIO DE CHOLUTECA, CHOLUTECA**  
 ENERO - DICIEMBRE 2012



Fuente: Dirección de Estadística Policía Nacional/Dirección Nacional de Medicina Forense/ Observatorio de la Violencia Local/Nacional - UNAH - Honduras

El análisis según lugar presenta que de 62 homicidios, 32 (51.6%) casos están sin dato sobre el escenario homicida y el restante 48.4% se da en la vía pública es decir 30 homicidios. (Gráfica No. 7)

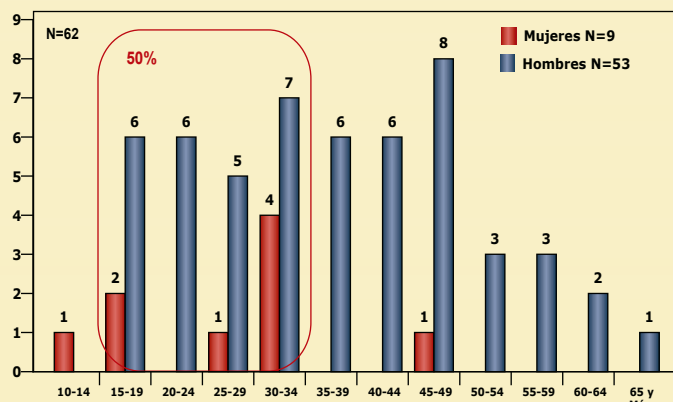
**GRÁFICA 6**  
**MUERTES POR HOMICIDIOS SEGÚN TIPO DE ARMA**  
**MUNICIPIO DE CHOLUTECA, CHOLUTECA**  
 ENERO - DICIEMBRE 2012



Fuente: Dirección de Estadística Policía Nacional/Dirección Nacional de Medicina Forense/ Observatorio de la Violencia Local/Nacional - UNAH - Honduras

En el 2012, el tipo de arma más usado en los homicidios es el arma de fuego que está presente en el 88.7% de los casos (55), seguido por el arma blanca con un 9.7% y el arma contundente con el 1.6%. (Gráfica No. 6)

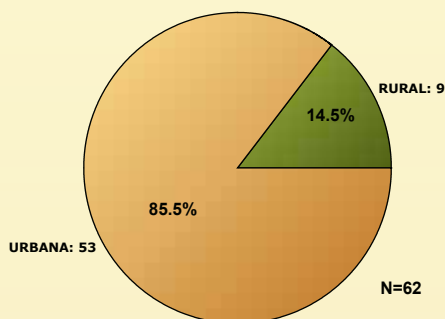
**GRÁFICA 8**  
**MUERTES POR HOMICIDIOS POR GRUPOS DE EDAD Y SEXO**  
**MUNICIPIO DE CHOLUTECA, CHOLUTECA**  
 ENERO - DICIEMBRE 2012



Fuente: Dirección de Estadística Policía Nacional/Dirección Nacional de Medicina Forense/ Observatorio de la Violencia Local/Nacional - UNAH - Honduras

El análisis de los homicidios por grupo de edad y sexo refleja que la población masculina sigue siendo la más afectada en un 85.5%, lo que representa 53 casos y las mujeres con un 14.5 % con 9 casos, en ambos sexos los jóvenes entre 15 y 34 años son más vulnerables, representando el 50% de los homicidios, los hombres de 45 a 49 años acumulan el mayor número de homicidios con 8 (12.9%) casos y en las mujeres con el rango de 30 a 34 años con 4 (6.5%) casos. (Gráfica No. 8)

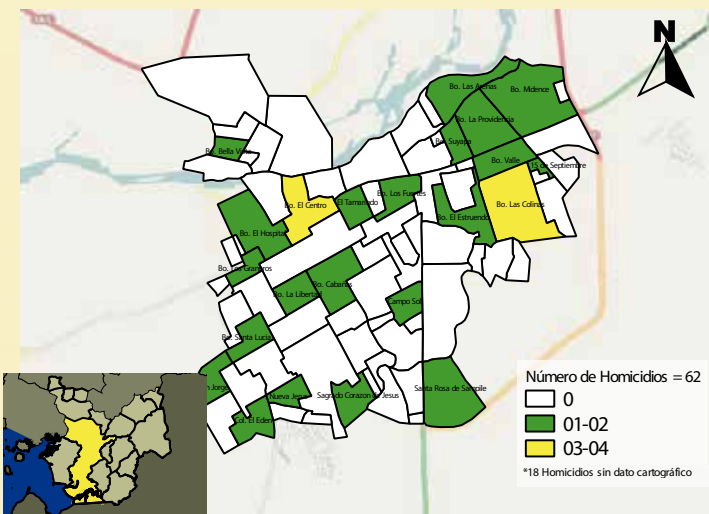
GRÁFICA 9  
MUERTES POR HOMICIDIOS SEGÚN ÁREA  
MUNICIPIO DE CHOLUTECA, CHOLUTECA  
ENERO - DICIEMBRE 2012



Fuente: Dirección de Estadística Policía Nacional/Dirección Nacional de Medicina Forense/  
Observatorio de la Violencia Local/Nacional - UNAH - Honduras

Para el año 2012 la distribución de muertes según el área geográfica presenta un mayor impacto de la violencia en la urbanidad con 53 muertes, lo que representa el 85.5 % de los homicidios, el resto sucede en el área rural con 9 sucesos que representa el 14.5%. (Gráfica No. 9)

MAPA 2  
MUERTES POR HOMICIDIOS SEGÚN BARRIOS Y COLONIAS  
MUNICIPIO DE CHOLUTECA, CHOLUTECA  
ENERO - DICIEMBRE 2012



Fuente: Dirección de Estadística Policía Nacional/Dirección Nacional de Medicina Forense/  
Observatorio de la Violencia Local/Nacional - UNAH - Honduras  
Fuente Cartográfica: SINIT-SEPLAN / Cartografía - UNAH

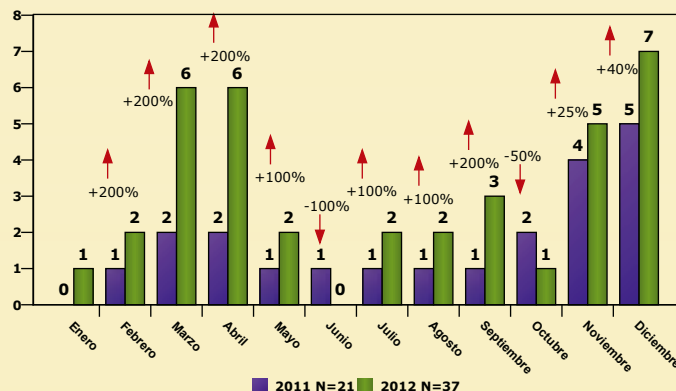
La distribución territorial del homicidio identifica dos niveles de intensidad de la violencia dentro del municipio de Choluteca, en el primer nivel que contiene una distribución de frecuencia entre 03-04 homicidios se encuentran los barrios: Las Colinas con 4 y El centro con 3 homicidios, en el segundo nivel con distribución de frecuencia entre 01-02 se encuentran 30 barrios y/o colonias del municipio. Es importante hacer notar que 8 homicidios no tienen georeferenciación asociada. (Mapa 2)

### HOMICIDIOS EN CIFRAS

- **62** homicidios se cometieron en el municipio de Choluteca durante el año **2012**.
- La tasa de homicidios del municipio es de **34.6** por cada 100,000 habitantes.
- En promedio **5** homicidios **mensuales**.
- El **54.8%** de los casos se suscitaron los días **domingo, martes y miércoles**.
- El **88.7%** de los homicidios (**55 casos**) se produjeron con **arma de fuego**.

### EVENTOS DE TRÁNSITO

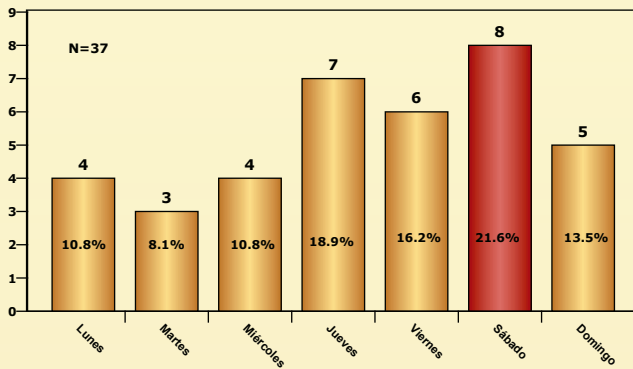
GRÁFICA 10  
MUERTES POR EVENTOS DE TRÁNSITO SEGÚN MES DE OCURENCIA  
MUNICIPIO DE CHOLUTECA, CHOLUTECA  
COMPARATIVO ENERO 2011 - DICIEMBRE 2012



Fuente: Dirección de Estadística Policía Nacional/Dirección Nacional de Medicina Forense/  
Observatorio de la Violencia Local/Nacional - UNAH - Honduras

De enero a diciembre de 2012 se presentaron 37 muertes por eventos de tránsito, el análisis por mes de ocurrencia indica que los meses de marzo (6), abril (6), noviembre (5) y diciembre (7), presentan mayor número de incidencias. En comparación con el año 2011 se presentan 16 muertes más, lo que representa un 43% más de muertes por eventos de tránsito. (Gráfica No. 10)

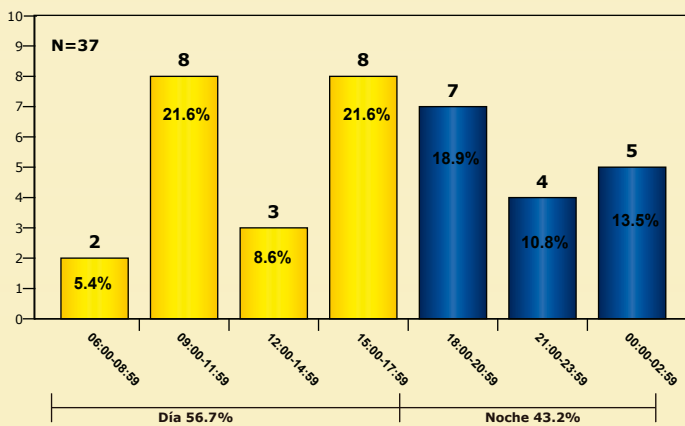
**GRÁFICA 11**  
**MUERTES POR EVENTOS DE TRÁNSITO SEGÚN DÍA DE OCURRENCIA**  
**MUNICIPIO DE CHOLUTECA, CHOLUTECA**  
 ENERO-DICIEMBRE 2012



Fuente: Dirección de Estadística Policia Nacional/Dirección Nacional de Medicina Forense/  
 Observatorio de la Violencia Local/Nacional - UNAH - Honduras

Al analizar los eventos de tránsito por día de ocurrencia, presenta que el día sábado es donde ocurren más muertes por eventos de tránsito con 8 sucesos, esto equivale a un 21.6%, le sigue en el orden el día jueves con 7 muertes (18.9%) y el día viernes con 6 (16.2%); en total estos tres días acumulan el 56.7% de las muertes por evento de tránsito. (Gráfica No. 11)

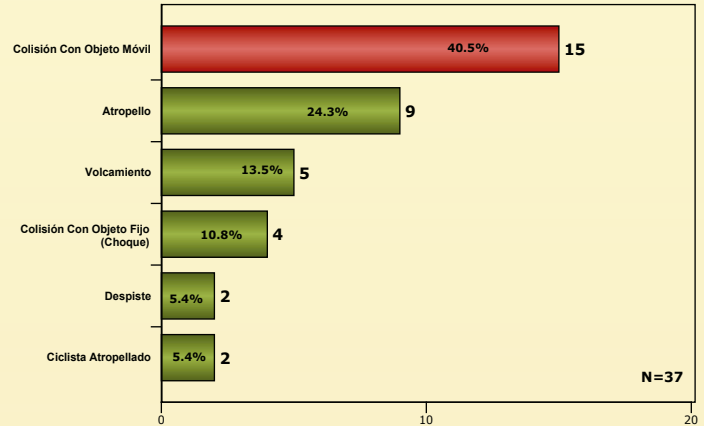
**GRÁFICA 12**  
**MUERTES POR EVENTOS DE TRÁNSITO SEGÚN HORA DE OCURRENCIA**  
**MUNICIPIO DE CHOLUTECA, CHOLUTECA**  
 ENERO-DICIEMBRE 2012



Fuente: Dirección de Estadística Policia Nacional/Dirección Nacional de Medicina Forense/  
 Observatorio de la Violencia Local/Nacional - UNAH - Honduras

De enero a diciembre del 2012, el 56.7% de las muertes por eventos de tránsito, ocurrieron durante la jornada diurna entre las 06:00 y 17:59; teniendo mayor incidencia en el rango de las 09:00-11:59 horas y las 15:00-17:59 horas con 8 sucesos en cada rango de hora. En la jornada nocturna sucede el 43.2%, 16 casos, con mayor ocurrencia en el periodo de las 18:00 - 20:59 con 7 sucesos. (Gráfica No. 12)

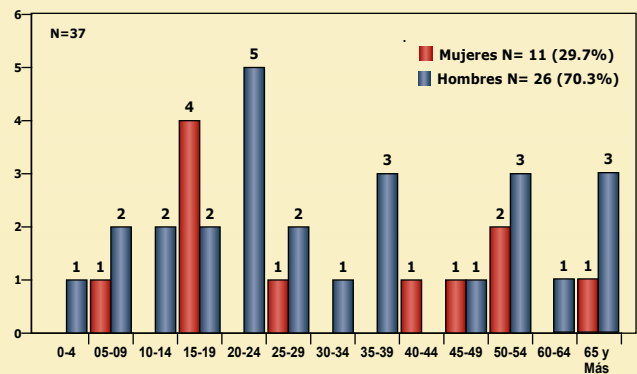
**GRÁFICA 13**  
**MUERTES POR EVENTOS DE TRÁNSITO SEGÚN SU DINÁMICA**  
**MUNICIPIO DE CHOLUTECA, CHOLUTECA**  
 ENERO-DICIEMBRE 2012



Fuente: Dirección de Estadística Policia Nacional/Dirección Nacional de Medicina Forense/  
 Observatorio de la Violencia Local/Nacional - UNAH - Honduras

Las muertes por eventos de tránsito según dinámica muestran que la colisión con objeto móvil es la principal causa de muerte, con el 40.5% de los casos (15), le siguen el atropello con un 24.3% (9), volcamiento con un 13.5% (5) y el choque con un 10.8% (4). Asimismo se presenta muertes por despiste y ciclista atropellado con un 5.4 % cada uno. (Gráfica No. 13)

**GRÁFICA 14**  
**MUERTES POR EVENTOS DE TRÁNSITO SEGÚN GRUPO DE EDAD Y SEXO**  
**MUNICIPIO DE CHOLUTECA, CHOLUTECA**  
 ENERO-DICIEMBRE 2012



Fuente: Dirección de Estadística Policia Nacional/Dirección Nacional de Medicina Forense/  
 Observatorio de la Violencia Local/Nacional - UNAH - Honduras

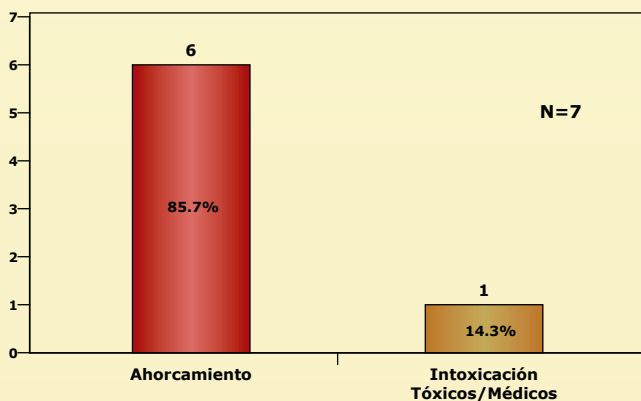
El análisis según grupo de edad y sexo refleja que el 70.3% de las víctimas son hombres, 26 muertes; dentro de este segmento poblacional, los rangos de edad que presentan mayor incidencia son: de 20-24 con 5 casos y en los rangos de 35-39, 50-54, 65 y más con 3 muertes en cada uno. El porcentaje restante 29.7% pertenece a muertes de mujeres, siendo el rango de edades con mayor frecuencia el de 15-19 con 4 muertes, seguido del rango de 50-54 años con 2. (Gráfica No. 14)

Las horas de ocurrencia de hechos son las de mayor flujo vehicular en horario diurno con un 56.7%, entre ellas las horas de 9:00 a.m. a 12:00 m. y entre 3:00pm y 6:00 pm; en horario nocturno con un 43.2% entre las horas 6:00 p.m. a 9:00 p.m. se presenta la mayor incidencia.



## SUICIDIOS

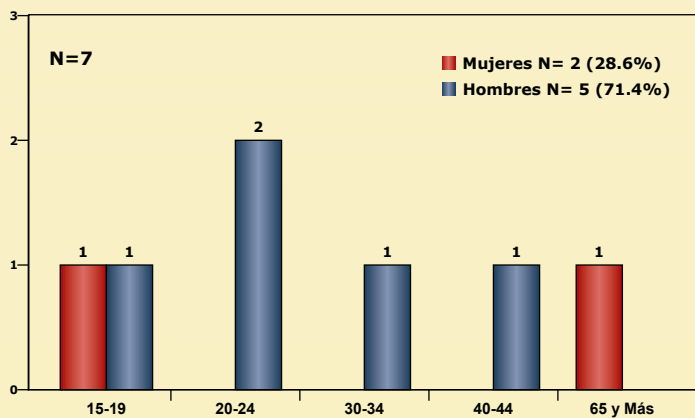
**GRÁFICA 15**  
**MUERTES POR SUICIDIO SEGÚN MECANISMOS**  
**MUNICIPIO DE CHOLUTECA, CHOLUTECA**  
**ENERO-DICIEMBRE 2012**



Fuente: Dirección de Estadística Policía Nacional/Dirección Nacional de Medicina Forense/ Observatorio de la Violencia Local/Nacional - UNAH - Honduras

Para el 2012 el municipio de Choluteca presenta 7 muertes por suicidio, se identifican dos mecanismos de muerte distribuidos de la siguiente manera: el ahorcamiento con 6 muertes autoinflingidas que representa el 85.7% y la intoxicación tóxicos/médicos con una muerte. (Gráfica No. 15)

**GRÁFICA 16**  
**MUERTES POR SUICIDIO SEGÚN GRUPOS DE EDAD Y SEXO**  
**MUNICIPIO DE CHOLUTECA, CHOLUTECA**  
**ENERO-DICIEMBRE 2012**

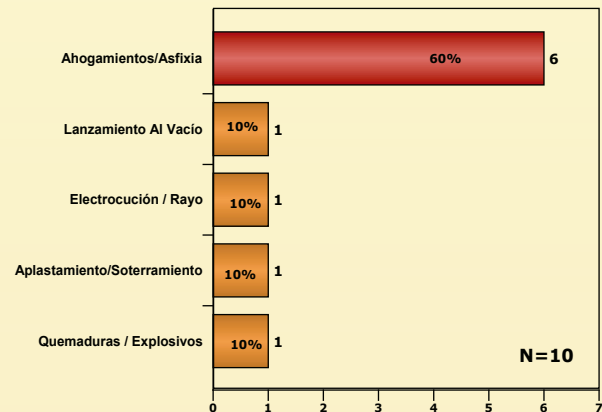


Fuente: Dirección de Estadística Policía Nacional/Dirección Nacional de Medicina Forense/ Observatorio de la Violencia Local/Nacional - UNAH - Honduras

La violencia autoinflingida muestra que el 71.4 % de estas muertes se manifiesta en los hombres, con mayor frecuencia en el rango de edad de 20-24 años, en el sexo femenino se presenta 2 muertes en edades de 15 y 74 años. (Gráfica No. 16)

## MUERTES NO INTENCIONALES

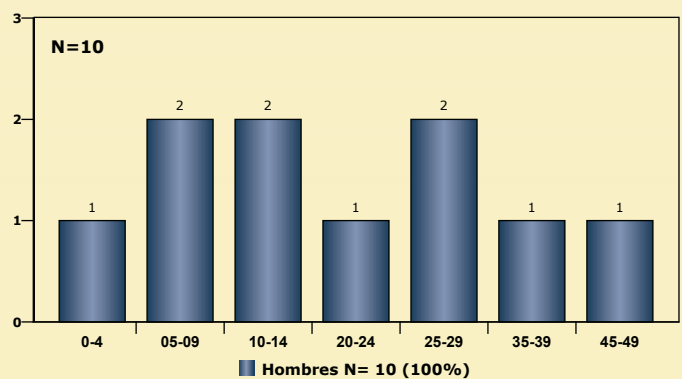
**GRÁFICA 17**  
**MUERTES NO INTENCIONALES SEGÚN MECANISMO**  
**MUNICIPIO DE CHOLUTECA, CHOLUTECA**  
**ENERO-DICIEMBRE 2012**



Fuente: Dirección de Estadística Policía Nacional/Dirección Nacional de Medicina Forense/ Observatorio de la Violencia Local/Nacional - UNAH - Honduras

El análisis según el mecanismo en las muertes no intencionales, de enero a diciembre del 2012 muestra que el 60% de los casos son por ahogamiento/asfixia, en el orden le sigue lanzamiento al vacío, electrocuación, aplastamiento y quemaduras con 1 caso respectivamente. (Gráfica No. 17)

**GRÁFICA 18**  
**MUERTES NO INTENCIONALES SEGÚN GRUPOS DE EDAD Y SEXO**  
**MUNICIPIO DE CHOLUTECA, CHOLUTECA**  
**ENERO-DICIEMBRE 2012**

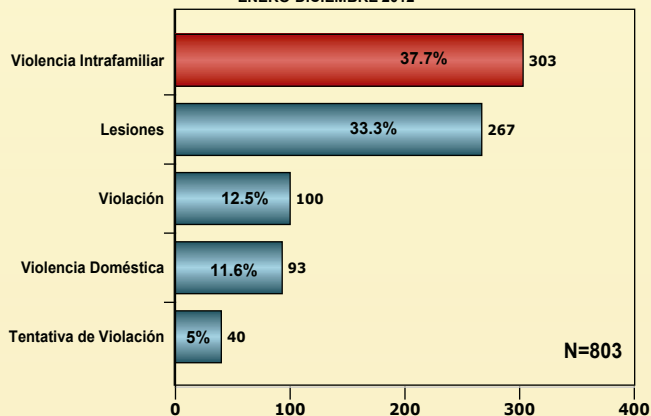


Fuente: Dirección de Estadística Policía Nacional/Dirección Nacional de Medicina Forense/ Observatorio de la Violencia Local/Nacional - UNAH - Honduras

La distribución de las muertes no intencionales por grupos de edad y sexo afectan a los hombres en un 100%, lo que representa 10 muertes reflejadas mayormente en los rangos de edades de 05-09, 10-14 y de 25 -29 años con 2 muertes respectivamente. (Gráfica No. 18)

## INCIDENCIA DELICTIVA

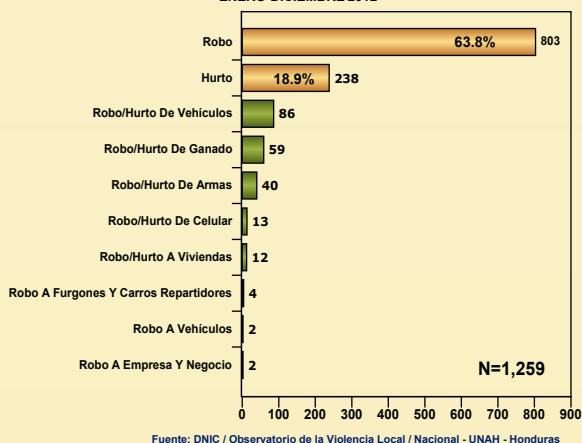
**GRÁFICA 19**  
**DELITOS CONTRA LA INTEGRIDAD PERSONAL**  
**MUNICIPIO DE CHOLUTECA, CHOLUTECA**  
**ENERO-DICIEMBRE 2012**



Fuente: DNIC / Observatorio de la Violencia Local / Nacional - UNAH - Honduras

De enero a diciembre de 2012, la Dirección Nacional de Investigación Criminal del municipio de Choluteca, reporta un total de 803 delitos contra la integridad personal. De acuerdo a los datos la violencia intrafamiliar ocupa la primera posición con 303 denuncias, esto representa el 37.7 % de los casos, seguido de lesiones con 267 casos (33.3%), violaciones con 100 (12.5%), violencia doméstica con 93 denuncias (11.6%) y tentativa de violación con 40 incidencias (5%). En el municipio de Choluteca se presentaron en promedio 70 denuncias por mes y 2 diarias. (Gráfica No. 19)

**GRÁFICA 20**  
**DELITOS CONTRA LA PROPIEDAD**  
**MUNICIPIO DE CHOLUTECA, CHOLUTECA**  
**ENERO-DICIEMBRE 2012**

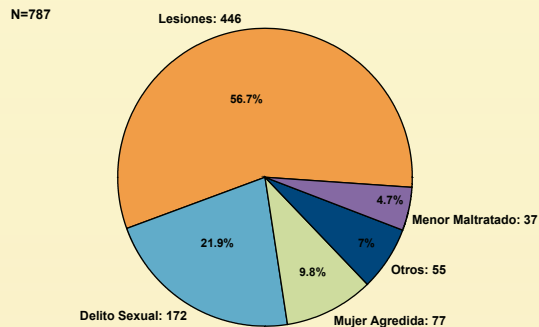


Fuente: DNIC / Observatorio de la Violencia Local / Nacional - UNAH - Honduras

En el año 2012, se presentaron 1,259 denuncias de delitos contra la propiedad; de ellos el que más se presentó fue el robo con 803 casos (63.8%), le siguen, el hurto con el 238 (18.9%), el robo/hurto de vehículos con 86 (6.8%), el robo/hurto de ganado con 59 (4.7%) y el robo/hurto de armas con 40 casos (3.2%). (Gráfica No. 20)

## DELITOS SEXUALES Y LESIONES

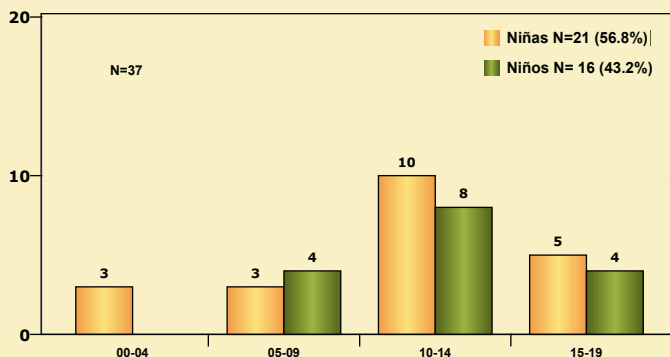
**GRÁFICA 21**  
**REQUERIMIENTOS FISCALES**  
**PARA EVALUACIÓN MÉDICO LEGAL EN CLÍNICA FORENSE**  
**MUNICIPIO DE CHOLUTECA, CHOLUTECA**  
**ENERO-DICIEMBRE 2012**



Fuente: Medicina Forense Choluteca/Observatorio de la Violencia Local/Nacional-UNAH-Honduras

Durante el año 2012, la Oficina Regional de Medicina Forense de Choluteca, registro un total de 787 evaluaciones medicas por requerimientos fiscales, de estas el 56.7% son por Lesiones generales con 446 víctimas evaluadas, el 21.9 % son por delito sexual representados en 172 casos, 77 mujeres atendidas por agresiones (9.8 %), el 7 % en otro tipo de evaluaciones y el 4.7% por menor maltratado. (Gráfica No. 21)

**GRÁFICA 22**  
**REQUERIMIENTOS FISCALES PARA EVALUACIÓN MÉDICO LEGAL**  
**MINOR MALTRATADO POR GRUPOS DE EDAD SEGÚN SEXO**  
**MUNICIPIO DE CHOLUTECA, CHOLUTECA**  
**ENERO-DICIEMBRE 2012**



Fuente: Medicina Forense Choluteca / Observatorio de la Violencia Local / Nacional - UNAH - Honduras

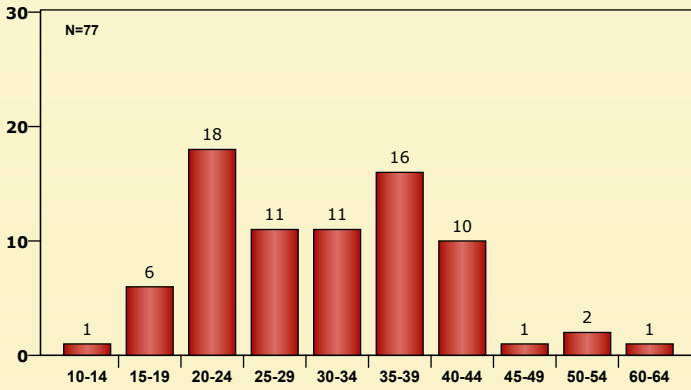
De enero a diciembre 2012, un total de 37 niños y niñas han sido evaluados bajo la categoría de menor maltratado (Violencia contra la niñez), de acuerdo al sexo las niñas son las más vulnerables con el 56.8% de los casos y los niños absorben el restante 43.2%. El rango de edad más frecuente es el de 10-14 años para ambos sexos, correspondiéndoles el 48.7% de las evaluaciones. (Gráfica No. 22)

### Mujer Agredida/Maltratada:

Es la agresión física hacia la mujer provocada por un hombre vinculado a ella sentimentalmente en el presente o en el pasado. Todo acto de violencia basado en la condición de género que tiene como consecuencia un daño físico, sexual o psicológico.



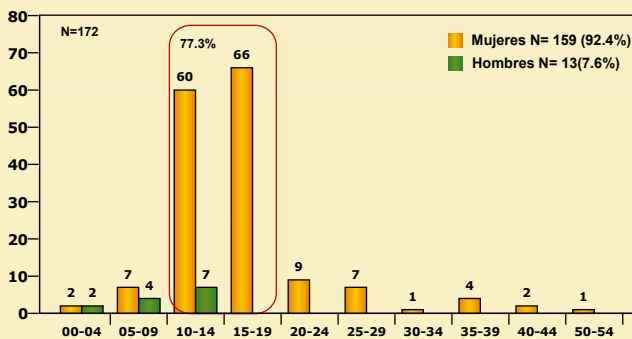
**GRÁFICA 23**  
**REQUERIMIENTOS FISCALES PARA EVALUACIÓN MÉDICO LEGAL**  
**MUJER AGREDIDA SEGÚN GRUPOS DE EDAD**  
**MUNICIPIO DE CHOLUTECA, CHOLUTECA**  
**ENERO-DICIEMBRE 2012**



Fuente: Medicina Forense Choluteca / Observatorio de la Violencia Local / Nacional - UNAH - Honduras

La Oficina Regional de Medicina Forense de Choluteca recibió 77 solicitudes de evaluación clínica de mujeres agredidas, donde el 85.7% de estas evaluaciones se concentran en el rango de 20-44 años, siendo el rango de edad más afectado el de 20-24 años con 18(23.4%); le sigue el rango entre 35-39 años con el 16 (21%). Las mujeres 10-19 años presentan el 7.8% y una mujer de 61 años. (Gráfica No. 23)

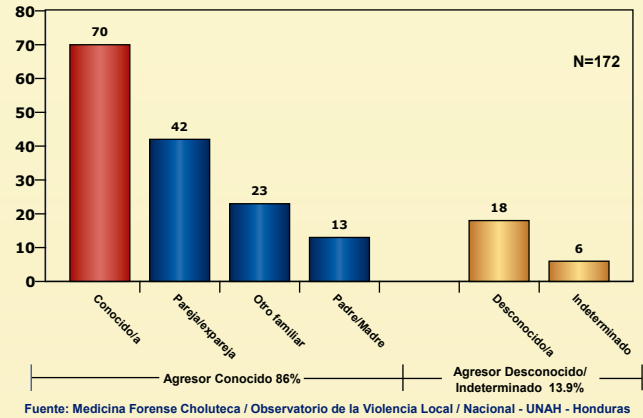
**GRÁFICA 24**  
**REQUERIMIENTOS FISCALES PARA EVALUACIÓN MÉDICO LEGAL**  
**DELITO SEXUAL SEGÚN GRUPOS DE EDAD Y SEXO**  
**MUNICIPIO DE CHOLUTECA, CHOLUTECA**  
**ENERO-DICIEMBRE 2012**



Fuente: Medicina Forense Choluteca / Observatorio de la Violencia Local / Nacional - UNAH - Honduras

En el 2012, Se practicaron un total de 172 evaluaciones por delito sexual en la Dirección de Medicina Forense, de acuerdo al sexo, las mujeres son las más afectadas con un 92.4% y el 7.6 % corresponde a víctimas hombres; de acuerdo a la edad, el rango de 10 a 19 años son más vulnerables con el 77.3 % de la evaluaciones; de las cuales las mujeres de 10-19 años presentan el mayor número de evaluaciones medicas por delito sexuales con el 73.3% (126) de los casos, en el caso de los hombres el rango más afectado es el de 10-14 años con 7(4.1%). (Gráfica No. 24)

**GRÁFICA 25**  
**REQUERIMIENTOS FISCALES PARA EVALUACIÓN MÉDICO LEGAL**  
**DELITO SEXUAL SEGÚN TIPO DE AGRESOR EN NÚMERO DE CASOS**  
**MUNICIPIO DE CHOLUTECA, CHOLUTECA**  
**ENERO-DICIEMBRE 2012**



Fuente: Medicina Forense Choluteca / Observatorio de la Violencia Local / Nacional - UNAH - Honduras

En el caso de los delitos sexuales, los agresores son conocidos en un 86% de los eventos; entre ellos los conocidos como tal (70) forman la mayoría, seguido de la pareja o ex pareja (42), otros familiares (23) y los padres o madres (13); el restante 14% lo conforman agresores desconocidos para las víctimas, sobretodo desconocidos (18) y los indeterminados (6). (Gráfica No. 25)

## LAS ARMAS DE LA VIOLENCIA EN CHOLUTECA

Desde el año 2008 hasta el 2012 en el Municipio de Choluteca 212 víctimas han perdido la vida mediante el uso de armas de fuego (80.6% en cinco años).

El Estado debe revisar la normativa con respecto al control de armas y municiones en lo referente a la tenencia y portación responsable de estos instrumentos; es necesario que se replantee el tema de permisibilidad con respecto **al número de armas que legalmente se permiten a los ciudadanos y ciudadanas mayores de 18 años**, ya que asignarle licencia oficial de 5 armas de fuego a una persona es un exceso.

¡Nacimos sin armas y queremos crecer sin ellas!