



# Observatorio Local de la Violencia de Comayagua

Edición No. 2, Marzo de 2012

Boletín Enero - Diciembre de 2011

## PRESENTACIÓN

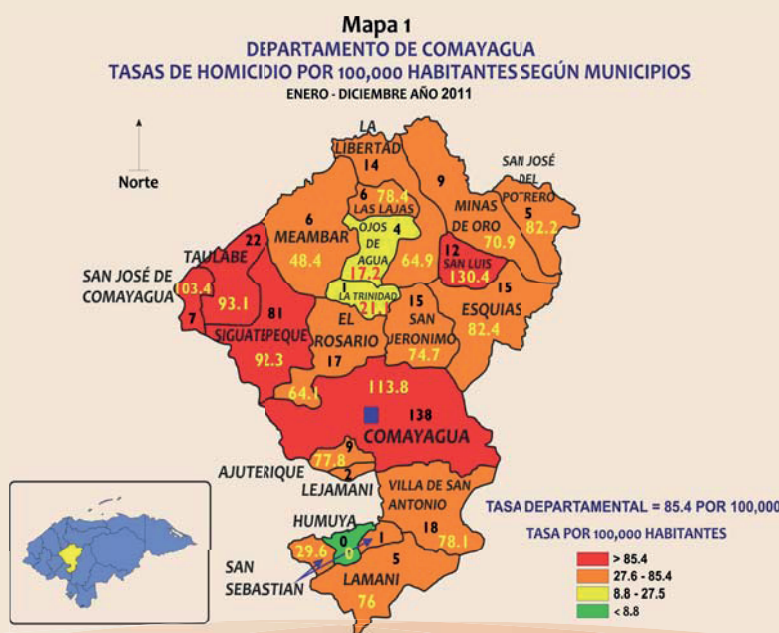
El Instituto Universitario en Democracia Paz y Seguridad (IUDPAS) a través del Observatorio Nacional de Violencia ha venido apoyando la creación e institucionalización de los observatorios locales, con el propósito de mejorar la información sobre violencia en el país.

Presenta la primera edición, del boletín elaborado por el Observatorio Nacional de la Violencia en el que se muestra información correspondiente a muertes violentas intencionales y no intencionales de enero a diciembre de 2011.

Los datos registrados son producto de datos colectados por distintas instituciones Oficiales a través de la Dirección de Estadísticas de la Policía Nacional, el componente de muertes de causa externa, conformado por homicidios, suicidios, muertes por accidente de tránsito y muertes de naturaleza no intencional, prevalencia e incidencia delictiva; y el componente de lesiones, con miradas específicas sobre el síndrome de mujer agredida, menor maltratado y los delitos sexuales, provienen del Ministerio Público a través de la Dirección General de Medicina Forense. El análisis sobre las características de los hechos en lugar, tiempo y persona, así como las tendencias de los eventos, se completan con tasas por grupos de edad y por lugar de ocurrencia, usando proyecciones de población ajustadas por el INE para el año 2011. El Observatorio Local de la Violencia del Municipio de Comayagua, estará bajo la coordinación del Centro Universitario Regional del Centro (CURC), con el apoyo y asesoría técnica del Observatorio Nacional de la Violencia de Honduras. A través del presente Boletín se busca mejorar la caracterización de la violencia en el Municipio de Comayagua con el fin de aportar a un mejor entendimiento de la realidad para que las autoridades del gobierno local, sectores de protección, los representantes de las Secretarías de Seguridad, Salud, Educación, Justicia, la Sociedad Civil, la Academia y Organizaciones, generen alertas tempranas y orienten las políticas y estrategias en un contexto de inseguridad que amenaza la calidad de vida y el desarrollo humano.

Comayagua es la cabecera del departamento de Comayagua, su extensión territorial es de 5,124 km<sup>2</sup>. El Instituto Nacional de Estadísticas (INE) contempla para el año 2011 una población de 121,257 habitantes de los cuales el 50.7% es del sexo femenino y el 49.3% del sexo masculino. Comayagua, es considerada patrimonio cultural por ser la excapital de Honduras.

El Observatorio de la Violencia agradece a la Policía Nacional y Ministerio Público el apoyo y confianza depositados.



En el año 2011 la tasa de homicidios a nivel nacional fue 86.5 por cada cien mil habitantes, y el departamento de Comayagua cerro con una tasa de 85.4 por 100,000 habitantes, tasas calculadas sobre las proyecciones de población del país para este año según el INE.

El Departamento de Comayagua cuenta con 21 municipios de los cuales 5 superan la tasa nacional y departamental: San Luis con una tasa de 130.4 por cada 100,000 habitantes (pccmh), Comayagua con 113.8 pccmh y San José de Comayagua con 103.4 pccmh, Taulabe con 93.1 pccmh, Siguatepeque con 92.3 pccmh y el resto de municipios se encuentran bajo la tasa del Departamento. El Municipio de Comayagua, ocupa el segundo lugar de los municipios más violentos del Departamento de Comayagua ya que alcanzó una tasa de 113.8 de los homicidios (pccmh) con 138 Víctimas. (Mapa No.1)

Fuente: Dirección de Estadística Policía Nacional/Observatorio de la Violencia/Proyecciones INE 2011

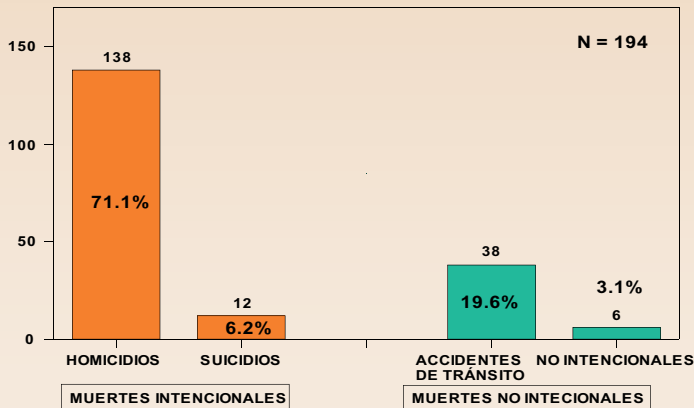
**Muerte por causa externa:** Muerte que no es producto de una patología, ya sea una muerte intencional, no intencional o auto-infligida.

**Homicidio:** Muerte violenta intencional provocada por un agresor.

**Suicidio:** La violencia dirigida contra uno mismo comprende los comportamientos suicidas y las autolesiones, como la automutilación.

## MUERTES VIOLENTAS

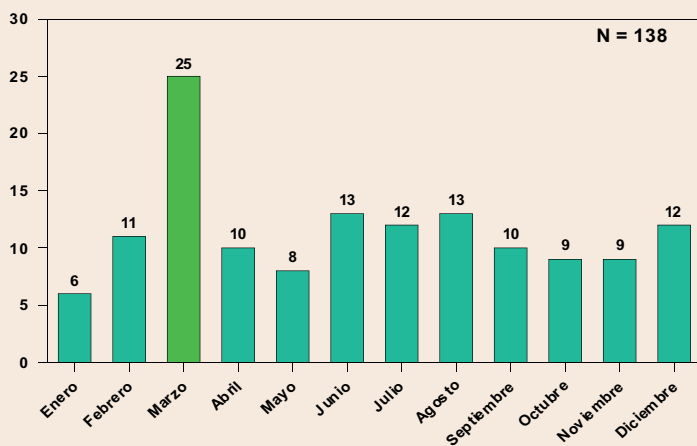
GRÁFICA 1  
MUERTES POR CAUSA EXTERNA  
MUNICIPIO DE COMAYAGUA, COMAYAGUA  
ENERO - DICIEMBRE 2011



Fuente: Dirección de Estadística Policía Nacional/Observatorio de la Violencia

De enero a diciembre del 2011, se produjeron un total de 194 muertes en El Municipio de Comayagua. Los datos reflejan que al igual que el resto del país la principal causa de muerte violenta son los homicidios con 138 muertes que significan el 71.1% del total reportado. La segunda categoría más frecuente son los eventos de tránsito con 38 muertes (19.6%), la tercer categoría, son los suicidios con 12 víctimas (6.2%) y las muertes no intencionales con 6 muertes (3.1%). (Gráfica No. 1)

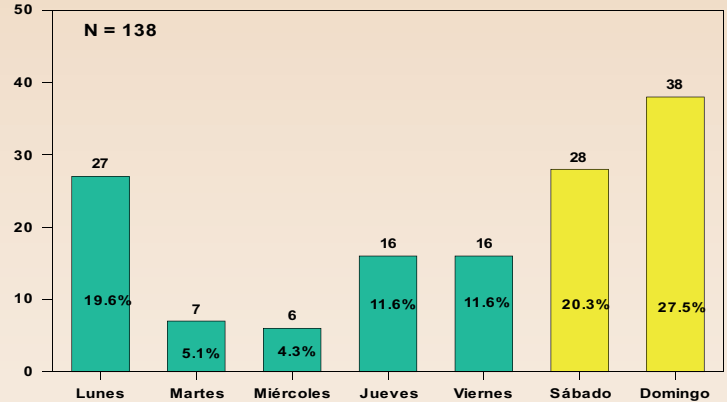
GRÁFICA 2  
HOMICIDIOS SEGÚN MES DE OCURRENCIA  
MUNICIPIO DE COMAYAGUA, COMAYAGUA  
ENERO - DICIEMBRE 2011



Fuente: Dirección de Estadística Policía Nacional/Observatorio de la Violencia

De acuerdo al mes de ocurrencia de los homicidios en el Municipio de Comayagua, muestra que, marzo presenta la mayor frecuencia con 25 muertes homicidas (18.1%); seguido de los meses de junio y agosto con 13 muertes (9.4%) respectivamente y en tercer lugar los meses de julio y diciembre con 12 muertes (8.7%) respectivamente. El mes que presenta menos incidencia es enero con 6 muertes (4.3%). (Gráfica No. 2)

GRÁFICA 3  
MUERTES POR HOMICIDIOS SEGÚN DÍA DE OCURRENCIA  
MUNICIPIO DE COMAYAGUA, COMAYAGUA  
ENERO - DICIEMBRE 2011



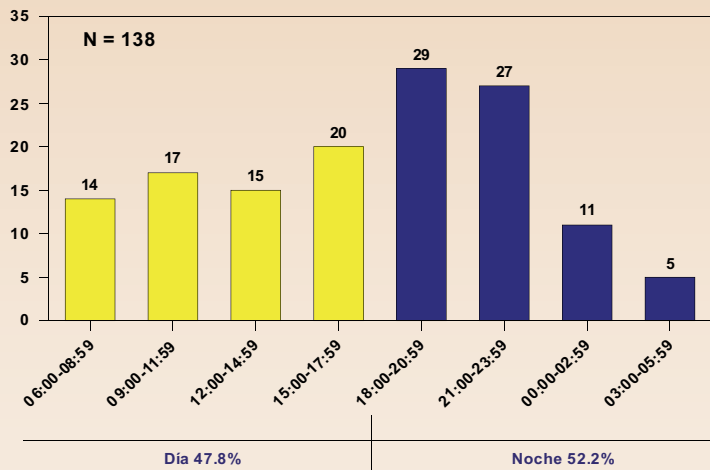
Fuente: Dirección de Estadística Policía Nacional/Observatorio de la Violencia

Al analizar los homicidios por día de la semana señala que el fin de semana ocurren el 47.8 % de los homicidios. Donde el día domingo presenta la mayor ocurrencia con 38 víctimas (27.5%), en segundo lugar el día sábado con 28 (20.3%) y en tercer lugar el día lunes con 27 muertes (19.6%). El día miércoles presenta la menor ocurrencia de homicidios con el 4.3% de los casos. (Gráfica No. 3)

### HOMICIDIOS EN CIFRAS

- **138** homicidios se cometieron en el año 2011.
- En promedio **12** homicidios mensuales
- El **67.4%** de los homicidios ocurrieron los días sábado, domingo y lunes.
- El **19.5%** de los homicidios se cometió en las colonias/barrios **21 de Abril, 1 de Mayo, Aldea Guachipilín y El Centro.**
- El **85.5%** de los homicidios (**118**) se produjeron con **arma de fuego.**
- El **26.8%** de los homicidios fueron por el móvil de crimen organizado.

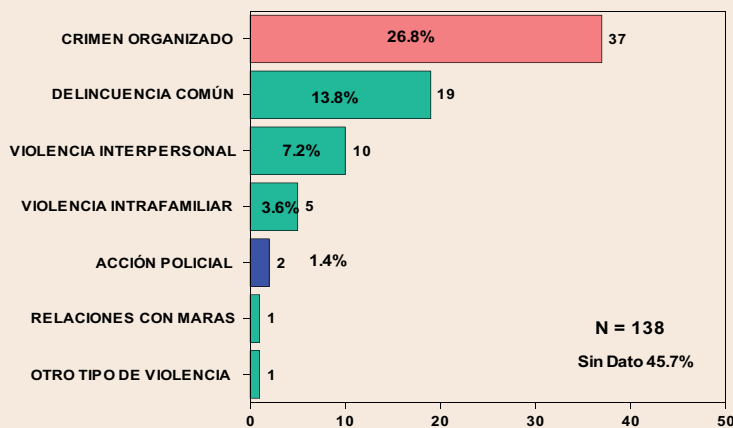
**GRÁFICA 4**  
**MUERTES POR HOMICIDIOS SEGÚN HORA DE OCURRENCIA**  
**MUNICIPIO DE COMAYAGUA, COMAYAGUA**  
**ENERO - DICIEMBRE 2011**



Fuente: Dirección de Estadística Policía Nacional/Observatorio de la Violencia

Los homicidios según la hora de ocurrencia muestra que, el rango de 6:00 a 9:00 de la noche es de mayor frecuencia con 29 víctimas que representan el 21%; seguido del horario de 9:00 a 12:00 de la noche 27 homicidios (19.6%). En tercer lugar el rango de 3:00 a 6:00 de la tarde con 20 muertes (14.5%). El análisis de acuerdo a la jornada indica que durante la noche ocurrieron 72 hechos homicidas que representan el 52.2% de los casos y el restante 47.8% ocurrieron durante el día (66 homicidios). (Gráfica No. 4)

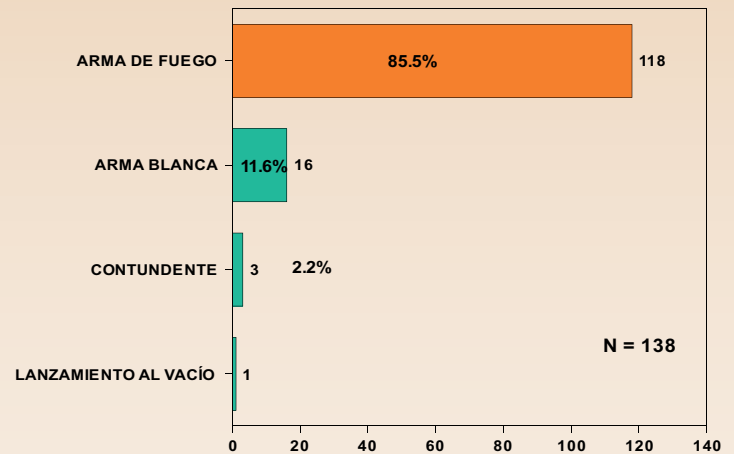
**GRÁFICA 5**  
**MUERTES POR HOMICIDIOS SEGÚN POSIBLE MÓVIL**  
**MUNICIPIO DE COMAYAGUA, COMAYAGUA**  
**ENERO - DICIEMBRE 2011**



Fuente: Dirección de Estadística Policía Nacional/Observatorio de la Violencia

De enero a diciembre del 2011, en 63 de los homicidios reportados se desconoce el móvil que reflejan el 45.7% del total reportado. El móvil de crimen organizado ocupa el primer lugar con 37 muertes (26.8%), en segundo lugar la delincuencia común con 19 (13.8%), seguido de la violencia interpersonal con 10 homicidios (7.2%) y la violencia intrafamiliar con 5 muertes (3.6%). (Gráfica No. 5)

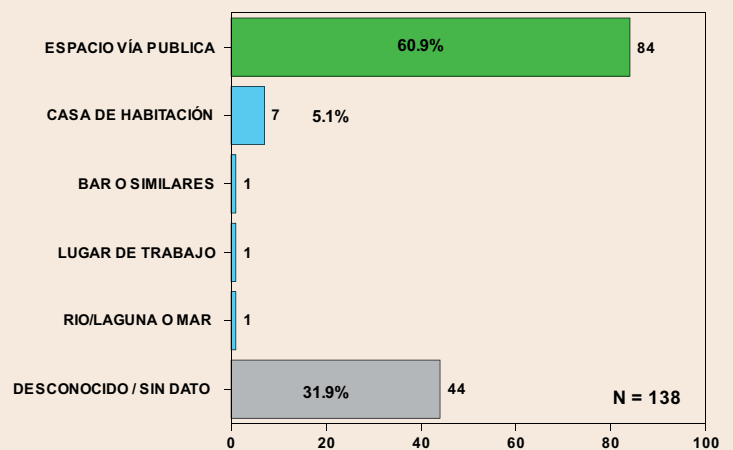
**GRÁFICA 6**  
**MUERTES POR HOMICIDIOS SEGÚN TIPO DE ARMA**  
**MUNICIPIO DE COMAYAGUA, COMAYAGUA**  
**ENERO - DICIEMBRE 2011**



Fuente: Dirección de Estadística Policía Nacional/Observatorio de la Violencia

El arma de fuego es el principal instrumento de muerte en el Municipio de Comayagua con 118 homicidios que representan el 85.5% de las muertes. Seguido del arma blanca con 16 muertes (11.6%) y 3 personas perdieron la vida con arma contundente (2.2%). (Gráfica No. 6)

**GRÁFICA 7**  
**MUERTES POR HOMICIDIOS SEGÚN LUGAR DEL HECHO**  
**MUNICIPIO DE COMAYAGUA, COMAYAGUA**  
**ENERO - DICIEMBRE 2011**



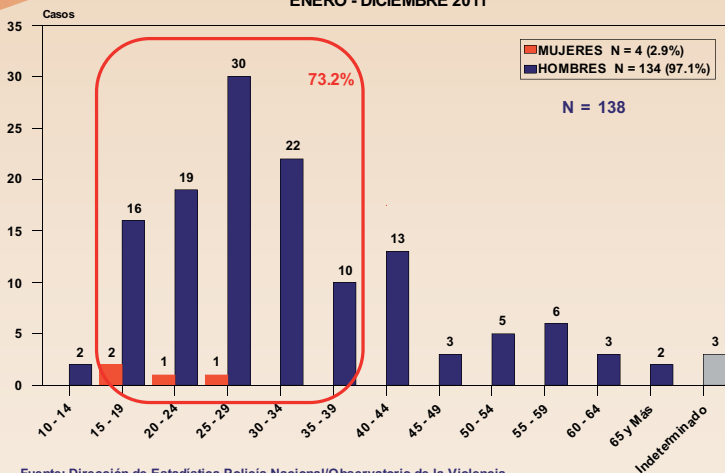
Fuente: Dirección de Estadística Policía Nacional/Observatorio de la Violencia

Los homicidios de enero a diciembre del 2011 según la distribución espacial de los homicidios en el Municipio de Comayagua, refleja que es en la vía pública es el lugar donde los habitantes pierden su vida con 84 homicidios que representan el 60.9% de los casos; lo que hace necesario la recuperación de los espacios públicos y brindar mayor seguridad. En el segundo lugar se desconoce el lugar del hecho en un 31.9%, en tercer lugar se encuentra la casa de habitación donde 6 personas perdieron la vida (5.1%). (Gráfica No. 7)

GRÁFICA 8

**MUERTES POR HOMICIDIOS SEGÚN GRUPO DE EDAD Y SEXO  
MUNICIPIO DE COMAYAGUA, COMAYAGUA**

ENERO - DICIEMBRE 2011



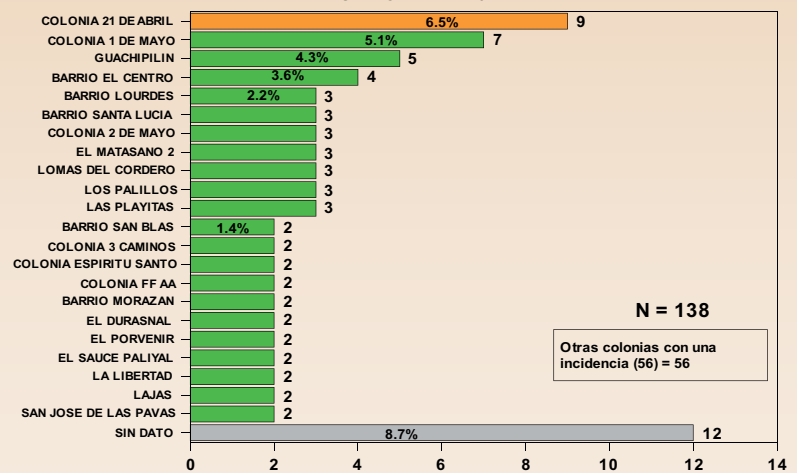
Fuente: Dirección de Estadística Policía Nacional/Observatorio de la Violencia  
\*El Indeterminado es en relación al grupo de edad

De acuerdo a la edad y sexo de las víctimas, refleja que el 73.2% de estas, se ubican entre las edades de 15 a 39 años (97 hombres y 4 mujeres). Los hombres son los más afectados con 134 muertes (97.1%) y las mujeres abarcan el restante 2.9%. Se observa que el rango de edad más afectado entre los hombres es el comprendido entre 25 y 29 años con 30 muertes (21.9%), seguido del rango de 30 a 34 años con 22 (15.9%). En las mujeres el rango de 15 a 19 años acumula 2 muertes (1.4%). (Gráfica No. 8)

GRÁFICA 10

**MUERTES POR HOMICIDIOS SEGÚN BARRIO/COLONIA  
MUNICIPIO DE COMAYAGUA, COMAYAGUA**

ENERO - DICIEMBRE 2011



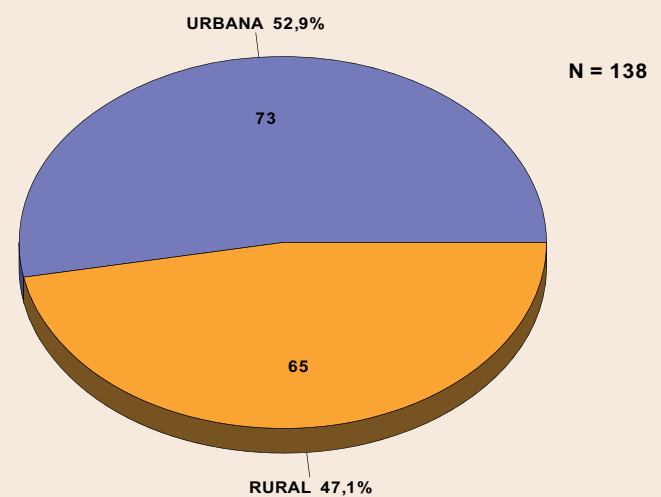
Fuente: Dirección de Estadística Policía Nacional/Observatorio de la Violencia

La georeferenciación de homicidios en el Municipio de Comayagua, refleja que 38 barrios/colonias y 40 aldeas son las afectadas de las cuales; la Colonia 21 de Abril ocupa el primer lugar con 9 (6.5%) muertes, en segundo lugar la colonia 1 de Mayo con 7 (5.1%), en tercer lugar con 5(4.3%) muertes la Aldea Guachipilín, seguido de Barrio El Centro con 4(3.6%) víctimas. En el 8.7% se desconoce barrios/colonias y aldeas donde ocurrió el hecho. Además en el 40.6% de los casos lo absorben los barrios/colonias y aldeas con una incidencia. (Gráfica No.10)

GRÁFICA 9

**DISTRIBUCIÓN DE MUERTES POR HOMICIDIO SEGÚN ÁREA  
MUNICIPIO DE COMAYAGUA, COMAYAGUA EN NÚMERO DE CASOS**

ENERO - DICIEMBRE 2011



Fuente: Dirección de Estadística Policía Nacional/Observatorio de la Violencia

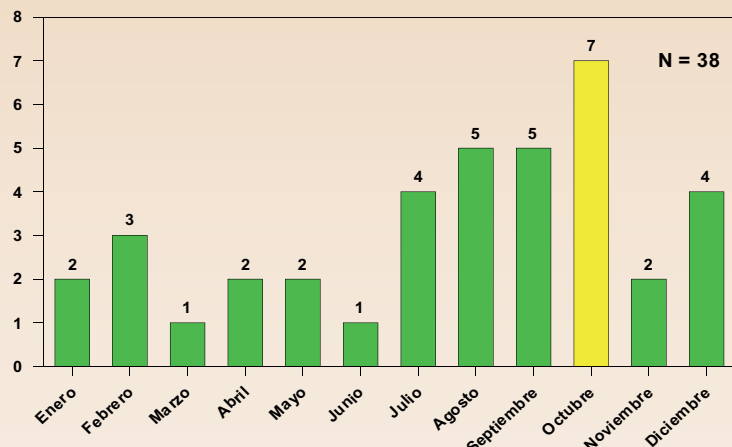
El análisis por zona muestra una mínima diferencia entre el área urbana y el área rural, en donde el área urbana presenta 73 homicidios que representan el 52.9%, mientras que el 47.1% de los casos ocurrieron en el área rural con 65 homicidios. Lo que refleja que en el Municipio de Comayagua la violencia esta generalizada en todo el municipio, aunque con un cierto crecimiento en lo urbano por el grado de crecimiento económico y mayor concentración poblacional. (Gráfica No. 9)

## EVENTOS DE TRÁNSITOS

GRÁFICA 11

MUERTES POR EVENTOS DE TRÁNSITO SEGÚN MES DE OCURENCIA  
MUNICIPIO DE COMAYAGUA, COMAYAGUA

ENERO - DICIEMBRE 2011



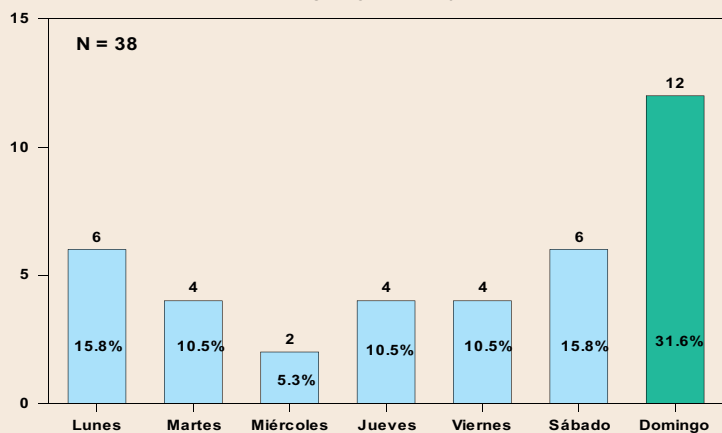
Fuente: Dirección de Estadística Policía Nacional/Observatorio de la Violencia

De acuerdo al mes de ocurrencia en el 2011, se reportaron 38 muertes por eventos de tránsito. Donde octubre se ubica en el primer lugar con 7 eventos mortales que representan el 18.4% de los casos. Seguido de los meses de agosto y septiembre con 5 muertes (13.2%) respectivamente. Asimismo los meses de julio y diciembre con 4 muertes (10.5%) respectivamente. Los meses que presentan menor incidencia de eventos de tránsito son marzo y junio con 1 incidencia cada mes. (Gráfica No. 11)

GRÁFICA 12

MUERTES POR EVENTO DE TRÁNSITO SEGÚN DÍA DE OCURENCIA  
MUNICIPIO DE COMAYAGUA, COMAYAGUA

ENERO - DICIEMBRE 2011



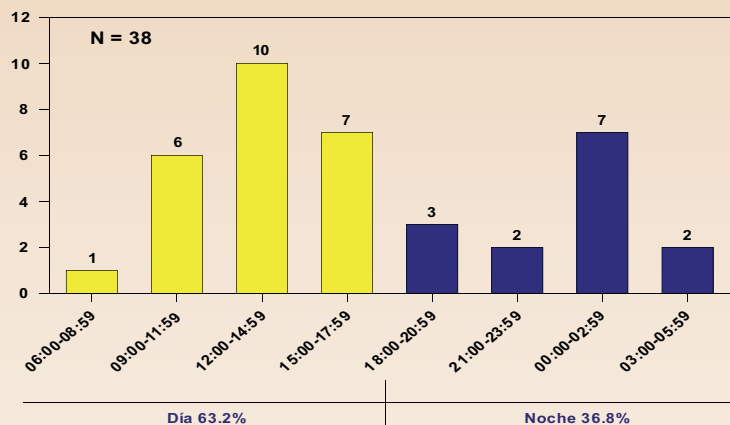
Fuente: Dirección de Estadística Policía Nacional/Observatorio de la Violencia

De enero a diciembre del 2011, el día en que ocurrieron las muertes por eventos de tránsito fue el domingo con 12 muertes que representan el 31.6%. Seguido de los días lunes y sábado con 6 eventos mortales (15.8%) respectivamente. El día que presenta menor incidencia es el miércoles con 2 muertes por evento de tránsito. (Gráfica No. 12)

GRÁFICA 13

MUERTES POR EVENTO DE TRÁNSITO SEGÚN HORA DE OCURENCIA  
MUNICIPIO DE COMAYAGUA, COMAYAGUA

ENERO - DICIEMBRE 2011



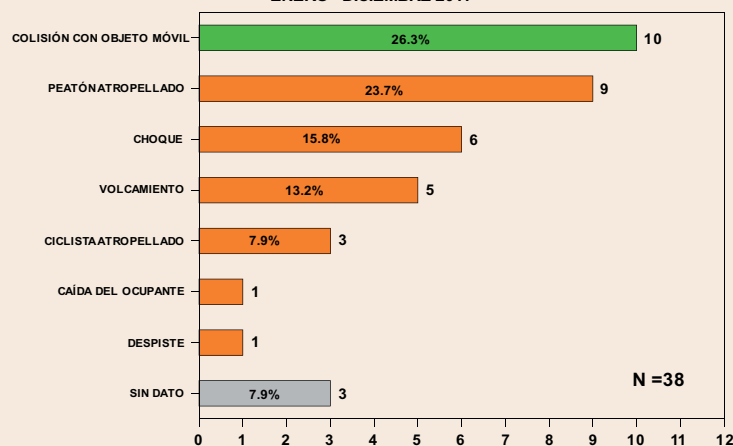
Fuente: Dirección de Estadística Policía Nacional/Observatorio de la Violencia

El análisis de acuerdo a la hora en que ocurren las muertes por eventos de tránsito refleja que el rango de hora de 12:00 a 3:00 de la tarde ocurrieron el mayor porcentaje de estas con 10 muertes (26.3%), seguido de los horarios de 3:00 a 6:00 de la tarde y 12:00 a 3:00 de la noche con 7 muertes (18.4%) respectivamente. El análisis de acuerdo a la jornada indica que durante el día ocurrieron el 63.2% de los eventos mortales y el restante 36.8% lo absorbe la noche. (Gráfica No. 13)

GRÁFICA 14

MUERTES POR EVENTO DE TRÁNSITO SEGÚN SU DINÁMICA  
MUNICIPIO DE COMAYAGUA, COMAYAGUA

ENERO - DICIEMBRE 2011



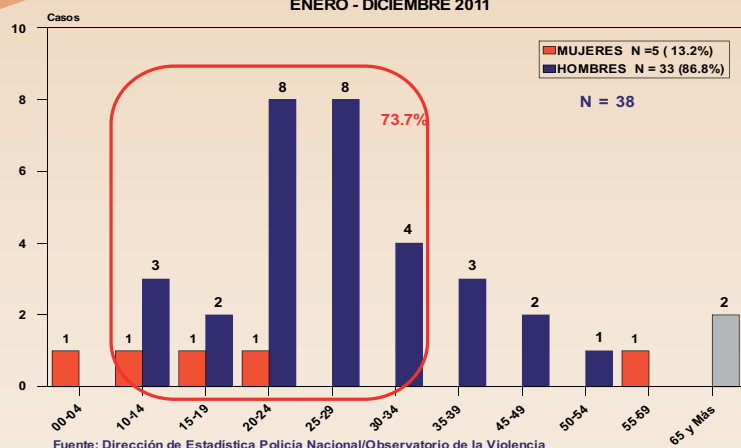
Fuente: Dirección de Estadística Policía Nacional/Observatorio de la Violencia

En el análisis de las muertes por evento de tránsito, según su dinámica, muestra que las colisiones con objeto móvil ocupan el primer lugar con 10 muertes (26.3%), en segundo lugar 9 personas fueron atropelladas (23.7%), en tercer lugar el choque con 6 (15.8%), seguido los volcamientos que provocaron 5 muertes (13.2%). (Gráfica No. 14)

### Panorama Mundial

Más de 1,2 millones de personas mueren anualmente a consecuencia de accidentes de tránsito. En las Américas suman 139,466 casos con una tasa de 15.5 según estimaciones de la OMS para 2009 (Informe Sobre la Situación Mundial de la Seguridad Vial).

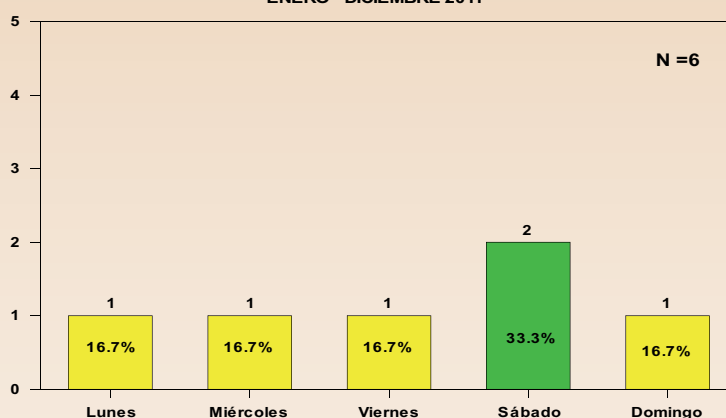
**GRÁFICA 15**  
**MUERTES POR EVENTO DE TRÁNSITO SEGÚN GRUPO DE EDAD Y SEXO**  
**MUNICIPIO DE COMAYAGUA, COMAYAGUA**  
**ENERO - DICIEMBRE 2011**



\*El Indeterminado es en relación al grupo de edad

De acuerdo a la edad y el sexo, refleja que el 73.7% de las muertes por evento de tránsito se ubican entre las edades de 10 a 34 años. Los hombres son los más afectados con el 86.8% de los casos; donde las edades con mayor frecuencia son de 24 a 29 años con 16 muertes (48.5%). Las mujeres absorben el 13.2%; reportando 1 incidencias respectivamente en los rangos de 0 a 4 años, 10 a 24 años y de 55 a 59 años. Las niñas y niños son altamente vulnerables con 8 muertes que representan el 21.1% de los casos. (Gráfica No. 15)

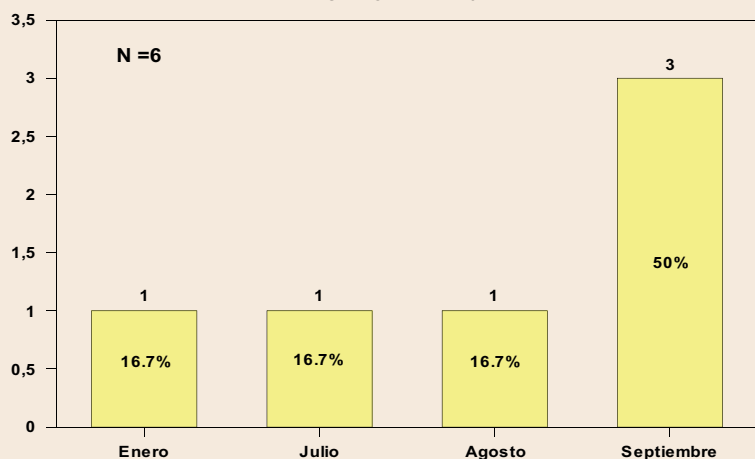
**GRÁFICA 17**  
**MUERTES NO INTENCIONALES SEGÚN DÍA DE OCURRENCIA**  
**MUNICIPIO DE COMAYAGUA, COMAYAGUA**  
**ENERO - DICIEMBRE 2011**



Fuente: Dirección de Estadística Policía Nacional/Observatorio de la Violencia

De acuerdo al día de la semana en las muertes no intencionales, el día sábado es el que presenta la mayor incidencia con 2 muertes (33.3%), le siguen los días lunes, miércoles, viernes y domingo con una muerte (16.7%) respectivamente. (Gráfica No. 17)

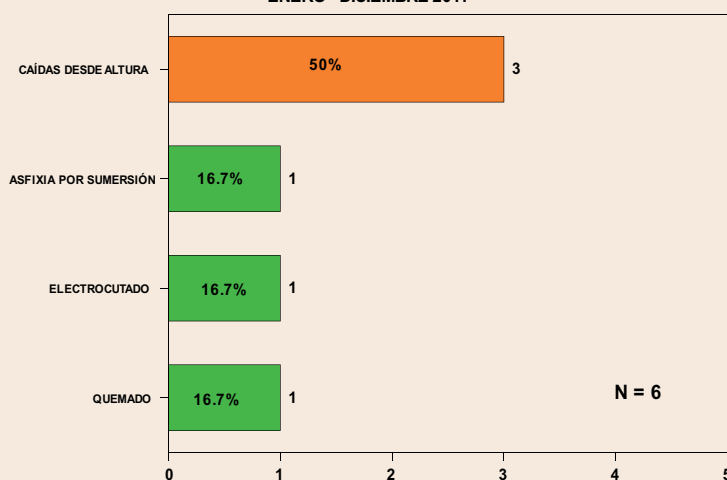
**GRÁFICA 16**  
**MUERTES NO INTENCIONALES SEGÚN MES DE OCURRENCIA**  
**MUNICIPIO DE COMAYAGUA, COMAYAGUA**  
**ENERO - DICIEMBRE 2011**



Fuente: Dirección de Estadística Policía Nacional/Observatorio de la Violencia

De enero a diciembre del 2011 en el Municipio de Comayagua se presentaron 6 muertes no intencionales y según el mes de ocurrencia muestra que septiembre es el de mayor incidencia con 3 víctimas lo que representa el 50% de los casos, le siguen con un caso cada mes; enero, julio y agosto. (Gráfica No. 16)

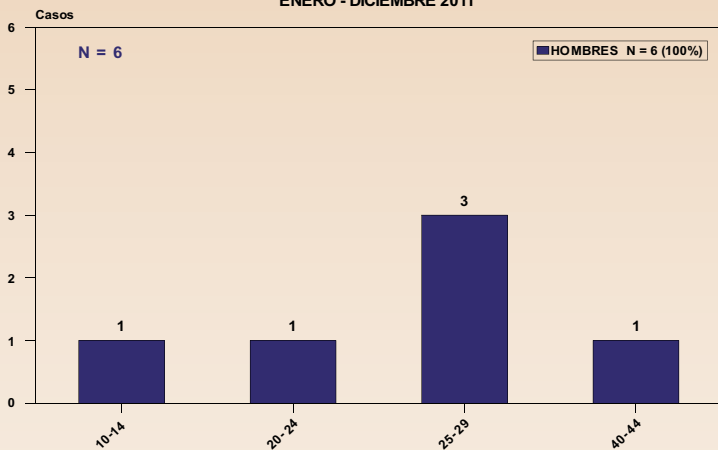
**GRÁFICA 18**  
**MUERTES NO INTENCIONALES SEGÚN MECANISMOS**  
**MUNICIPIO DE COMAYAGUA, COMAYAGUA**  
**ENERO - DICIEMBRE 2011**



Fuente: Dirección de Estadística Policía Nacional/Observatorio de la Violencia

El análisis de acuerdo al mecanismo de muerte no intencional, las caídas desde las alturas ocupa el primer lugar con 3 muertes (50%), seguido de la asfixia por sumersión, la exposición a la electricidad y quemado con una incidencia (16.7%) cada mecanismo. (Gráfica No. 18)

**GRÁFICA 19**  
**MUERTES NO INTENCIONALES SEGÚN GRUPOS DE EDAD Y SEXO**  
**MUNICIPIO DE COMAYAGUA, COMAYAGUA**  
**ENERO - DICIEMBRE 2011**

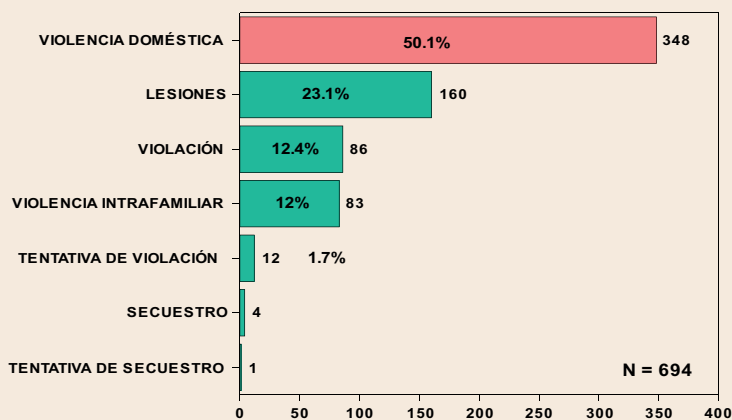


Fuente: Dirección de Estadística Policía Nacional/Observatorio de la Violencia  
 \*El Indeterminado es en relación al grupo de edad

De acuerdo a la edad y sexo de las muertes no intencionales muestra que los hombres son los afectados con el 100% de los casos reportados. Con respecto a los grupos de edad, el rango de mayor frecuencia se ubica entre los 25 a 29 años con 3 muertes (50%) y los rangos de 10 a 14 años, 20 a 24 y 40 a 44 años con 1(16.7%) caso cada rango de edad. (Gráfica No.

## INCIDENCIA DELICTIVA

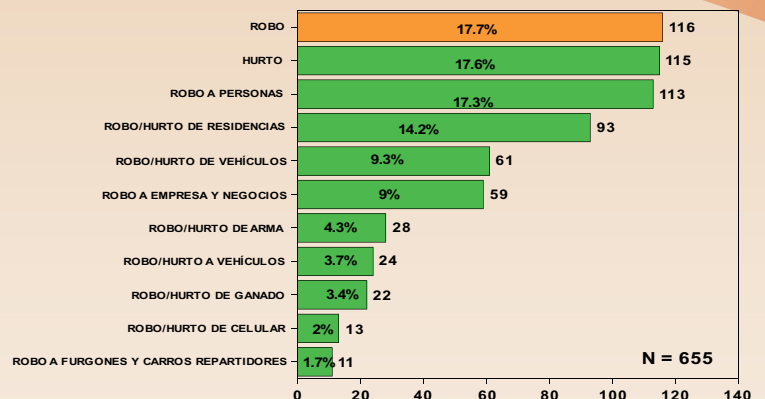
**GRÁFICA 20**  
**CRÍMENES CONTRA LA INTEGRIDAD PERSONAL**  
**MUNICIPIO DE COMAYAGUA, COMAYAGUA**  
**ENERO - DICIEMBRE 2011**



Fuente: DNIC/Observatorio de la Violencia Nacional

Durante el 2011 la Dirección de Investigación Criminal, DNIC, recepcionó 694 denuncias contra la vida (exceptuando el homicidio que ya ha sido analizado), siendo la violencia contra la mujer o doméstica con 348 mujeres agredidas por su pareja o expareja con el 50.1% que presenta la mitad de los casos, seguido de las lesiones con 160 casos (23.1%), la violación ocupa el tercer lugar con 86 (12.4%), la violencia intrafamiliar con 83(12%) denuncias. Se presentaron 4 secuestros y una tentativa de secuestro. (Gráfica No. 20)

**GRÁFICA 21**  
**DELITOS CONTRA LA PROPIEDAD**  
**MUNICIPIO DE COMAYAGUA, COMAYAGUA**  
**ENERO - DICIEMBRE 2011**

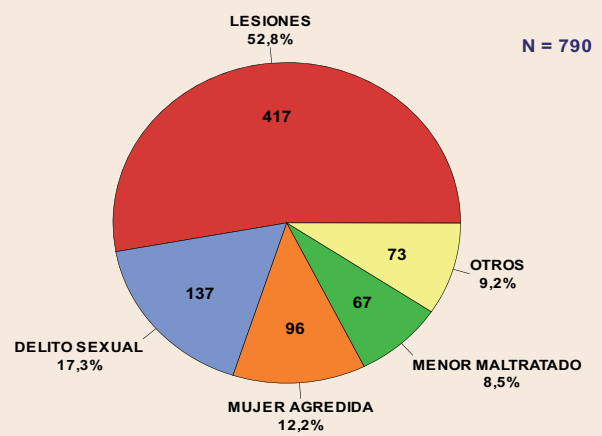


Fuente: DNIC/Observatorio de la Violencia Nacional

En el Municipio de Comayagua la DNIC registro 655 delitos contra la propiedad, de las cuales el robo presenta la mayor incidencia con 116 denuncias (17.7%), con cifras muy similares le siguen el hurto con 115(17.6%) y el robo a personas con 113(17.3%). Además se presentaron 93(14.2%) robo/hurto de residencias, robo/hurto de vehículos 61(9.3%) y robo a empresas y negocios 59(9%). (Gráfica No. 21)

## DELITOS SEXUALES Y LESIONES

**GRÁFICO 22**  
**REQUERIMIENTOS FISCALES**  
**PARA EVALUACIÓN MÉDICO LEGAL EN CLÍNICA FORENSE COMAYAGUA**  
**EN PORCENTAJES**  
**ENERO - DICIEMBRE 2011**



Fuente: Medicina Forense Comayagua/Observatorio de la Violencia

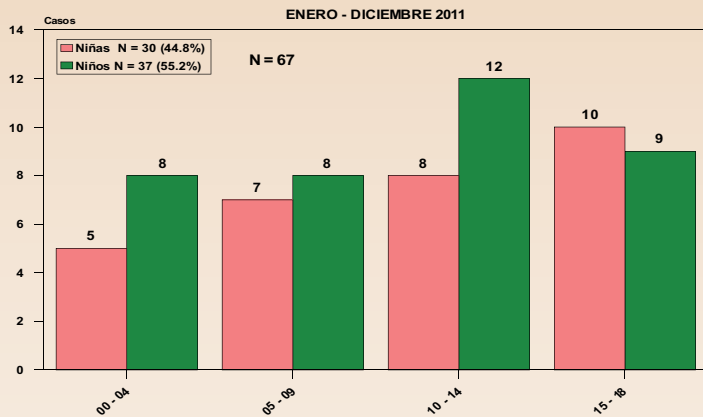
De enero a diciembre del 2011, la Oficina Regional de Medicina Forense de Comayagua registro 790 requerimientos fiscales para evaluaciones medico legales de clínica forense, donde las lesiones abarcan 417 víctimas evaluadas que representan el 52.8% de los casos, seguido de los delitos sexuales con 137(17.3%) evaluaciones, la mujer agredida reporta 96(12.2%) evaluaciones. Además el menor maltratado presenta 67(8.5%) requerimientos y otro tipo de evaluaciones como la evaluación de la edad y revisión de tatuajes reporta 73 requerimientos (9.2%). (Gráfica No. 22)

### Muerte No intencional:

Muerte de causa externa, de naturaleza no intencional diferente a tránsito. Hacen parte de ellas los fallecimientos por caídas, quemaduras, ahogamientos, intoxicaciones y disparos con arma de fuego de manera accidental.



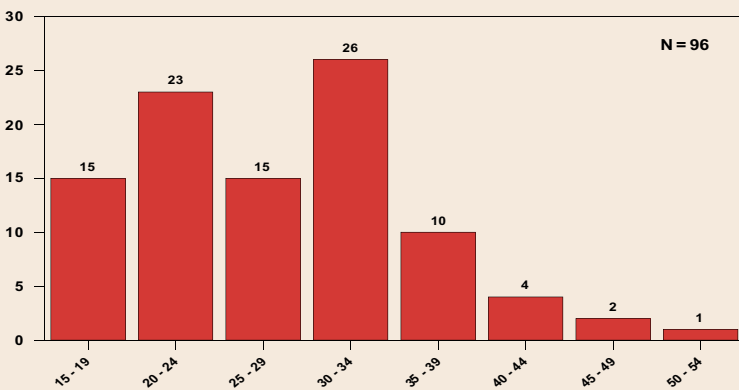
**GRÁFICO 23**  
**REQUERIMIENTOS FISCALES PARA EVALUACIÓN MÉDICO LEGAL**  
**MEJOR MALTRATADO POR GRUPOS DE EDAD SEGÚN SEXO**  
**EN NÚMERO DE CASOS, COMAYAGUA**



Fuente: Medicina Forense Comayagua/Observatorio de la Violencia

En el Municipio de Comayagua, se evaluaron 67 niños y niñas por presentar síndrome de menor maltratado/a durante el 2011; los niños resultan ser los más afectados con 37 menores que representan el 55.2% de los casos, mientras que las niñas presentaron 30(44.8%) evaluaciones; para los niños el rango más afectado se encuentra entre los 10 y 14 años con el 32.4% de los casos de niños y para las niñas la edad más perjudicada se ubica entre los 15 y 18 años de edad con 10 (14.9%) niñas maltratadas. (Gráfica No. 23)

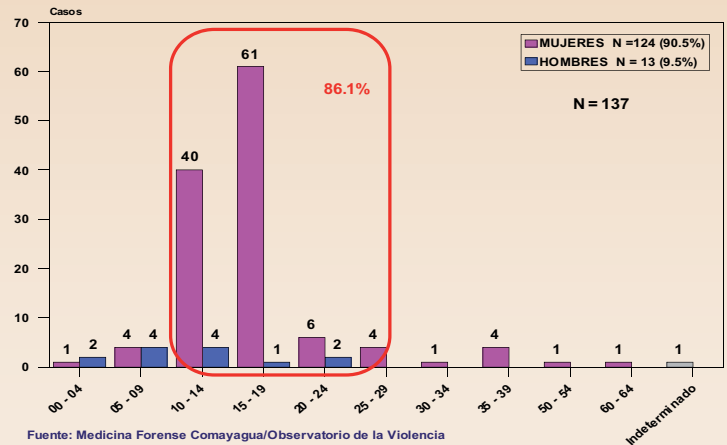
**GRÁFICO 24**  
**REQUERIMIENTOS FISCALES PARA EVALUACIÓN MÉDICO LEGAL**  
**MUJER AGREDIDA, SEGÚN GRUPOS DE EDAD**  
**EN NÚMERO DE CASOS, COMAYAGUA**  
**ENERO - DICIEMBRE 2011**



Fuente: Medicina Forense Comayagua/Observatorio de la Violencia

La Oficina Regional de Medicina Forense de Comayagua en el 2011, atendió 96 adolescentes y mujeres por presentar signos del síndrome de mujer agredida o violencia contra la mujer. Las edades donde se presentaron la mayor incidencia con 26 casos son las edades entre 30 y 34 años, seguido de las edades de 20 a 24 años con 23 evaluaciones. Las evaluaciones de violencia contra la mujer en el municipio comenzaron desde los 15 años. (Gráfica No. 24)

**GRÁFICO 25**  
**REQUERIMIENTOS FISCALES PARA EVALUACIÓN MÉDICO LEGAL DE DELITO SEXUAL**  
**GRUPOS DE EDAD, SEGÚN SEXO EN NÚMERO DE CASOS, COMAYAGUA**  
**ENERO - DICIEMBRE 2011**

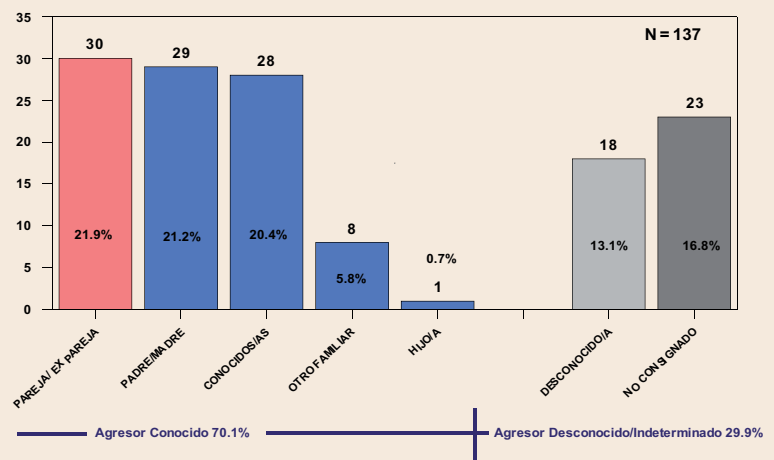


Fuente: Medicina Forense Comayagua/Observatorio de la Violencia  
 \*El Indeterminado es en relación al grupo de edad

En las evaluaciones por delitos sexuales, las principales víctimas son las mujeres con 124 requerimientos fiscales que representan el 90.5% de los casos, mientras los hombres con 13 absorben el restante 9.5% de las evaluaciones. Los rangos de edad más afectados son los de 10 a 29 años con el 86% de los requerimientos.

En el sexo femenino el rango de edad más afectado es el de 15 a 19 años con 61 (44.5%) evaluaciones y en el sexo masculino el rango comprendido entre 5 y 14 años (5.8%), lo que muestra que los y las menores de edad son los que están siendo más afectados en los delitos sexuales. (Gráfica No. 25)

**GRÁFICO 26**  
**REQUERIMIENTOS FISCALES PARA EVALUACIÓN MÉDICO LEGAL DE DELITO SEXUAL,**  
**TIPO DE AGRESOR EN NÚMERO DE CASOS, COMAYAGUA**  
**ENERO - DICIEMBRE 2011**



Fuente: Medicina Forense Comayagua/Observatorio de la Violencia

En el Municipio de Comayagua durante el 2011, los principales agresores son los conocidos por las víctimas con el 70.1% de los casos, entre ellos la pareja o expareja (30%), el padre o la madre (21.2), conocidos/as (20.4%) y otro familiar (6.6%). Los agresores desconocidos absorben el 29.9% de los casos. (Gráfica No. 26)