



Observatorio Local de la Violencia de Choloma

Edición No. 3, Marzo de 2012

Boletín Enero - Diciembre de 2011

PRESENTACIÓN

Instituto Universitario en Democracia Paz y Seguridad (IUDPAS) a través del Observatorio Nacional de Violencia ha venido apoyando la creación e institucionalización de los observatorios locales, con el propósito de mejorar la información sobre violencia en el país.

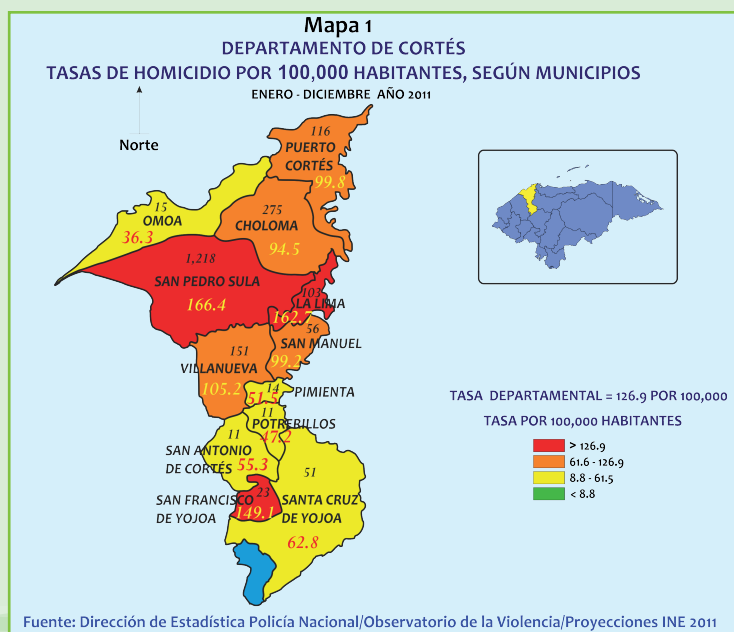
Presenta la tercera edición, del boletín elaborado por el Observatorio Local de la Violencia del Municipio de Choloma en el que se muestra información correspondiente a muertes violentas intencionales y no intencionales de enero a diciembre de 2011.

Los datos registrados son producto de la validación sistemática realizada por un Comité Interinstitucional compuesto por representantes de la Corporación Municipal de Choloma, la Policía Nacional Preventiva, Dirección Nacional de Investigación Criminal (DNIC) y Policía de Tránsito; todos bajo la coordinación del Observatorio Local de Choloma y de la **Universidad Nacional Autónoma de Honduras del Valle de Sula (UNAH-VS)**, con el apoyo y asesoría técnica del Observatorio Nacional de la Violencia de Honduras.

A través del presente Boletín se busca mejorar la caracterización de la violencia en el Municipio de Choloma con el fin de aportar a un mejor entendimiento de la realidad para que las autoridades del gobierno local, sectores de protección, los representantes de las Secretarías de Seguridad, Salud, Educación, Justicia, la Sociedad Civil, la Academia y Organizaciones, generen alertas tempranas y orienten las políticas y estrategias en un contexto de inseguridad que amenaza la calidad de vida y el desarrollo humano.

Choloma, es un municipio del Departamento de Cortés, su extensión territorial es de 471.1 km². El Instituto Nacional de Estadísticas (INE) contempla para el año 2011 una población de 290,876 habitantes de los cuales el 53% es del sexo femenino y el 47% del sexo masculino. Es considerada la segunda ciudad industrial del país.

El Observatorio de la Violencia agradecé a la Alcaldía Municipal de Choloma y a la Policía Nacional el apoyo y confianza.



En el año 2011 la tasa de homicidios a nivel nacional fué 86.5 por cada cien mil habitantes, y el departamento de Cortés cerró con una tasa de 126.9 por 100,000 habitantes, tasas calculadas sobre las proyecciones de población del país para este año según el INE.

El departamento de Cortés cuenta con 12 municipios de los cuales 3 superan la tasa nacional y departamental: San Pedro Sula con una tasa de 166.4 por cada 100,000 habitantes (pccmh), La Lima con 162 pccmh y San Francisco de Yojoa con 149.1 pccmh; los municipios de Villanueva (105.2 pccmh), Puerto Cortés (99.8 pccmh) San Manuel (99.2 pccmh) se encuentran bajo la tasa del Departamento. El Municipio de Choloma, ocupa el séptimo lugar de los municipios más violentos del Departamento de Cortés alcanzó una tasa de 94.5 de los homicidios pccmh. con 275 víctimas. (Mapa No.1)

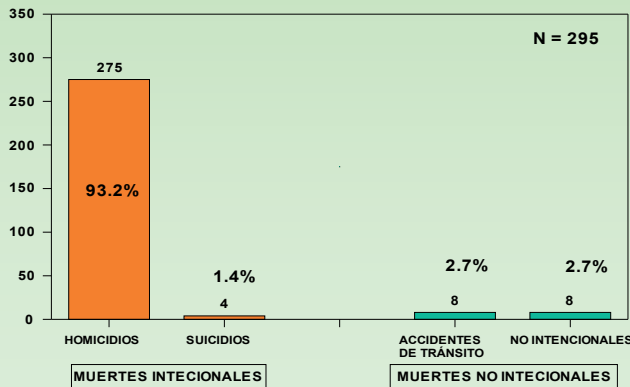
Muerte por causa externa: Muerte que no es producto de una patología, ya sea una muerte intencional, no intencional o auto-infligida.

Homicidio: Muerte violenta intencional provocada por un agresor.

Suicidio: La violencia dirigida contra uno mismo (Autoinfligida) comprende los comportamientos suicidas y las autolesiones.

MUERTES VIOLENTAS

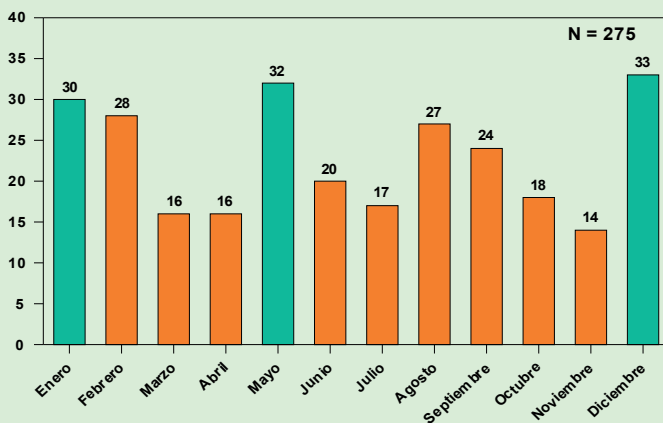
GRÁFICA 1
MUERTES POR CAUSA EXTERNA
MUNICIPIO DE CHOLOMA, CORTÉS
ENERO - DICIEMBRE 2011



Fuente: Comité Interinstitucional-Policía Nacional/Observatorio de la Violencia Local/Nacional

De enero a diciembre del 2011, se produjeron un total de 295 muertes en El Municipio de Choloma. Los datos reflejan que al igual que el resto del país la principal causa de muerte violenta son los homicidios con 275 muertes que significan el 93.2% del total reportado. La segunda categoría más frecuente, la comparten los eventos de tránsito y las muertes no intencionales con 8 muertes (2.7%) cada uno, la tercer categoría, son los suicidios con 4 víctimas (1.4%). (Gráfica No. 1)

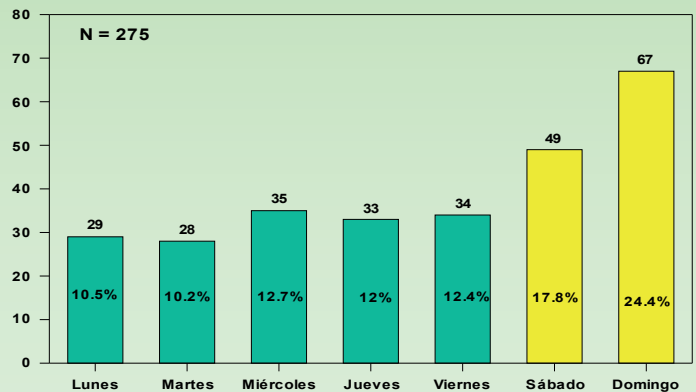
GRÁFICA 2
HOMICIDIOS SEGÚN MES DE OCURENCIA
MUNICIPIO DE CHOLOMA, CORTÉS
ENERO - DICIEMBRE 2011



Fuente: Comité Interinstitucional-Policía Nacional/Observatorio de la Violencia Local/Nacional

De enero a diciembre del 2011, el mes de diciembre presenta la mayor frecuencia con 33 muertes homicidas (12%); seguido del mes de mayo con 32 muertes (11.6%); el tercer lugar lo ocupa el mes de enero con 30 muertes (10.9%). (Gráfica No. 2)

GRÁFICA 3
MUERTES POR HOMICIDIOS SEGÚN DÍA DE OCURENCIA
MUNICIPIO DE CHOLOMA, CORTÉS
ENERO - DICIEMBRE 2011



Fuente: Comité Interinstitucional-Policía Nacional/Observatorio de la Violencia Local/Nacional

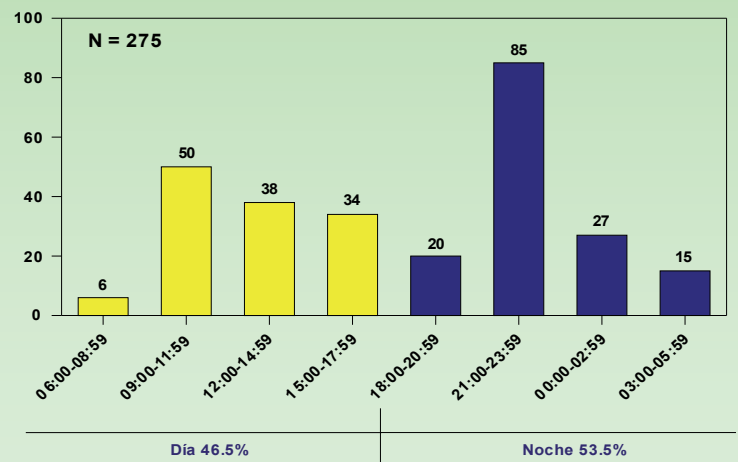
La incidencia diaria de los homicidios señala el día domingo como el de mayor ocurrencia con 67 víctimas (24.4%), seguido del día sábado con 49 víctimas (17.8%). Estos datos indican que el (42.2%) del total de homicidios reportados suceden los fines de semana, tendencia que se presenta a nivel nacional. (Gráfica No. 3)

HOMICIDIOS EN CIFRAS

- 275 homicidios se cometieron en el año 2011.
- 23 homicidios mensuales y en promedio uno diario.
- El 54.9% de los homicidios ocurrieron los días sábado, domingo y miércoles.
- El 22.8% de los homicidios se cometió en las colonias/barrios **El Chaparro, López Arellano, Santa Fe, La Jutosa y El Centro**.
- El 86.2% de los homicidios (237) se produjeron con **arma de fuego**.
- La modalidad criminal refleja la participación de sicarios en el 35.3% de los homicidios.

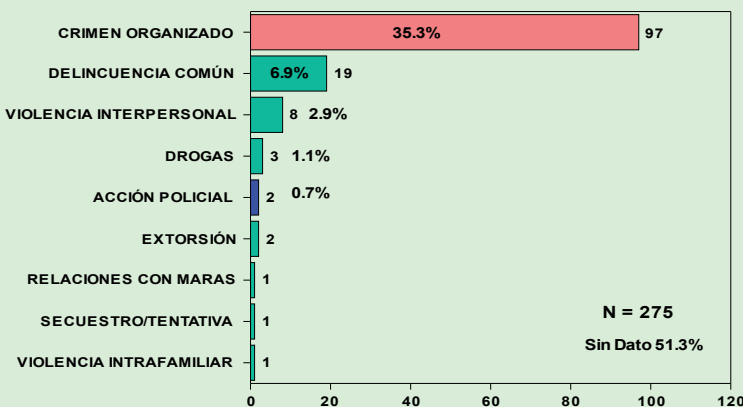
Los homicidios según la hora de ocurrencia establece que, el rango de 9:00 a 12:00 de la noche es de mayor frecuencia con 85 víctimas que representan el 30.9%; seguido del horario de 9:00 a 12:00 durante el día con 50 homicidios (18.2%). El análisis de acuerdo a la jornada indica que durante la noche ocurrieron 147 hechos homicidas que representan el 53.5% de los casos y el restante 46.5% ocurrieron durante el día (128 homicidios). (Gráfica No. 4)

GRÁFICA 4
MUERTES POR HOMICIDIOS SEGÚN HORA DE OCURENCIA
MUNICIPIO DE CHOLOMA, CORTÉS
ENERO - DICIEMBRE 2011



Fuente: Comité Interinstitucional-Policía Nacional/Observatorio de la Violencia Local/Nacional

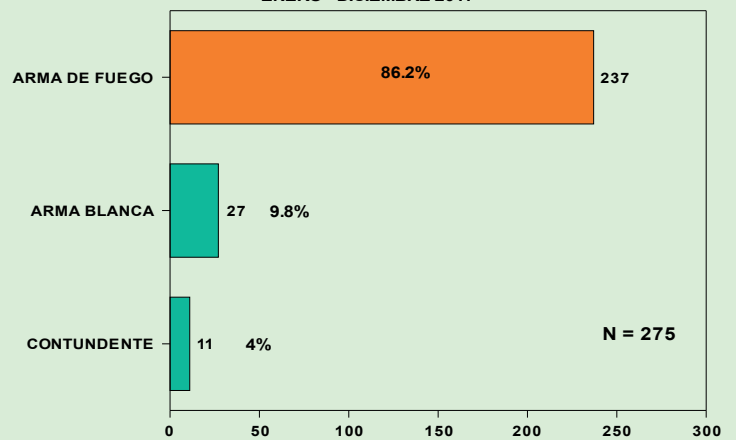
GRÁFICA 5
MUERTES POR HOMICIDIOS SEGÚN POSIBLE MÓVIL
MUNICIPIO DE CHOLOMA, CORTÉS
ENERO - DICIEMBRE 2011



Fuente: Comité Interinstitucional-Policía Nacional/Observatorio de la Violencia Local/Nacional

La muertes provocadas por arma de fuego presentaron mayor incidencia con 237 víctimas; colocando estos instrumentos de lesión como el más utilizado en las muertes homicidas; esta cifra significa el 86.2% del total reportado, y en menor proporción el arma blanca con 27 (9.8%) víctimas; mientras 11 homicidios ocurrieron por arma contundente (4%). (Gráfica No. 6)

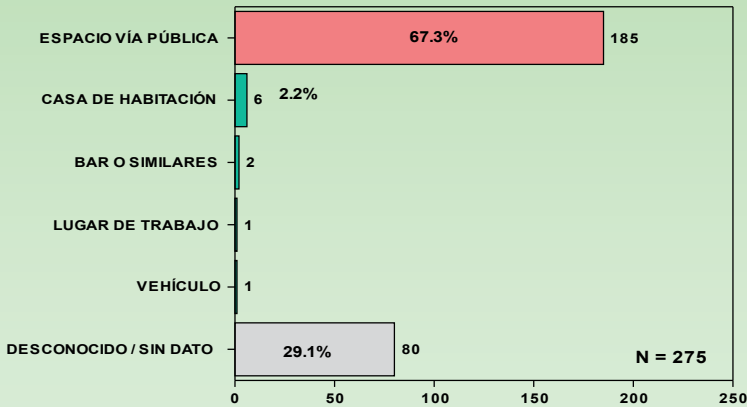
GRÁFICA 6
MUERTES POR HOMICIDIOS SEGÚN TIPO DE ARMA
MUNICIPIO DE CHOLOMA, CORTÉS
ENERO - DICIEMBRE 2011



Fuente: Comité Interinstitucional-Policía Nacional/Observatorio de la Violencia Local/Nacional

En la ciudad de Choloma los homicidios de enero a diciembre del 2011 alcanzaron una tasa de 94.5 por cada 100,000 habitantes(pccmh), se encuentra por debajo de la tasa del departamento de (Cortés de 126.9 pccmh).

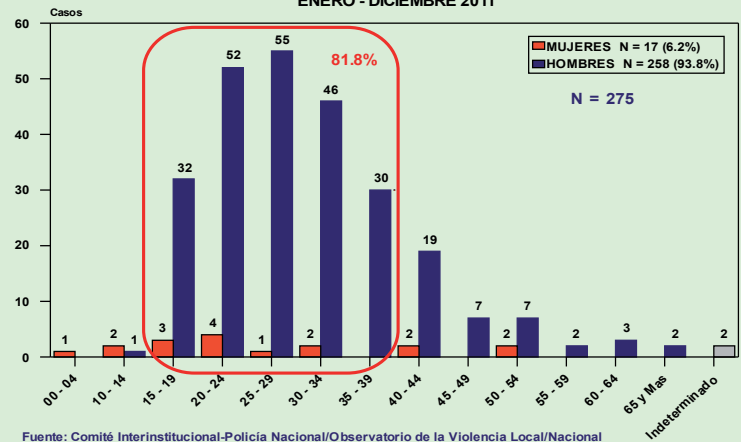
GRÁFICA 7
MUERTES POR HOMICIDIOS SEGÚN LUGAR DEL HECHO
MUNICIPIO DE CHOLOMA, CORTÉS
 ENERO - DICIEMBRE 2011



Fuente: Comité Interinstitucional-Policía Nacional/Observatorio de la Violencia Local/Nacional

La distribución espacial de los homicidios de enero a diciembre del 2011, refleja que es en la vía pública el lugar donde pierden la vida los habitantes del Municipio de Choloma con 185 víctimas que representan el 67.3%; **lo que hace necesario la recuperación de los espacios públicos y brindar mayor seguridad.** En el segundo lugar de frecuencia se desconoce el lugar del hecho en un 29.1%, en tercer lugar se encuentra la casa de habitación donde fueron víctimas de la violencia homicida 6 personas (2.2%). (Gráfica No. 7)

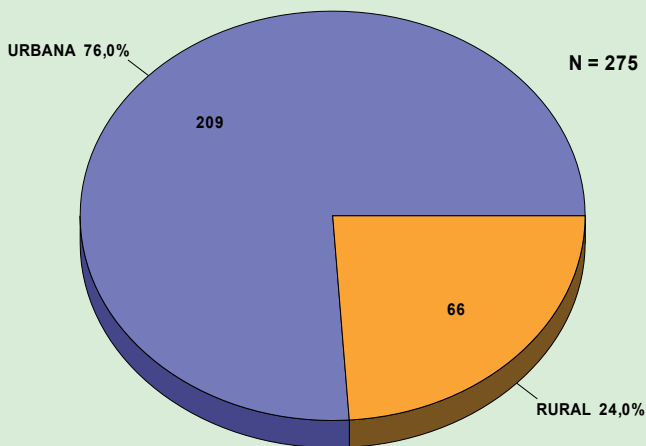
GRÁFICA 8
MUERTES POR HOMICIDIOS SEGÚN GRUPO DE EDAD Y SEXO
MUNICIPIO DE CHOLOMA, CORTÉS
 ENERO - DICIEMBRE 2011



Fuente: Comité Interinstitucional-Policía Nacional/Observatorio de la Violencia Local/Nacional
 *El Indeterminado es en relación al grupo de edad

De acuerdo a la edad y sexo de las víctimas, refleja que el 81.8% de estas, se ubican entre las edades de 15 a 39 años (215 hombres y 10 mujeres). Los hombres son los más afectados con 258 muertes (93.8%) y las mujeres abarcan el restante 6.2% con 17 víctimas. Se observa que el rango de edad más afectado entre los hombres es el comprendido entre 25 y 29 años con 55 muertes (20%), seguido del rango de 20 a 24 años con 52 Víctimas 18.9%. En las mujeres el rango de 20 a 24 años acumula 4 muertes (1.4%). (Gráfica No. 8)

GRÁFICA 9
DISTRIBUCIÓN DE MUERTES POR HOMICIDIO SEGÚN ÁREA
MUNICIPIO DE CHOLOMA, CORTÉS EN NÚMERO DE CASOS
 ENERO - DICIEMBRE 2011

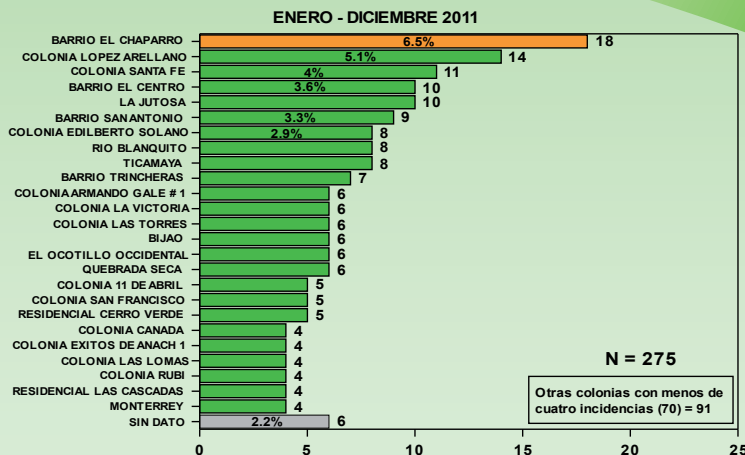


Fuente: Comité Interinstitucional-Policía Nacional/Observatorio de la Violencia Local/Nacional

De enero a diciembre del 2011, el comportamiento de homicidios según zona presenta diferencias marcadas entre lo urbano y el rural, en donde la violencia se acentúa más en lo urbano con 209 homicidios que representan el 76% mientras que el 24% de los homicidios ocurrieron en el área rural con 66 homicidios. Esta incidencia se observa en sectores de mayor crecimiento poblacional, económico y un cierto grado de desarrollo, sin duda estos siguen siendo los espacios más propensos a presentar mayor violencia. (Gráfica No. 9)

En el Municipio de Choloma, de enero a diciembre del 2011, según el área Geográfica, en 95 barrios y colonias ocurrieron 275 homicidios, de los cuales 25 barrios y colonias resultan afectadas con incidencias mayores de tres homicidios. El barrio El Chaparro presenta el mayor nivel de mortalidad con 18 víctimas (6.5%), seguido de la Colonia López Arellano con 14 casos (5.1%), en tercer lugar la Colonia Santa Fe con 11 víctimas (4%). En los restantes 70 barrios y colonias se cometieron menos de cuatro incidencias que representan el 33.1% de los casos reportados. (Gráfica No. 10)

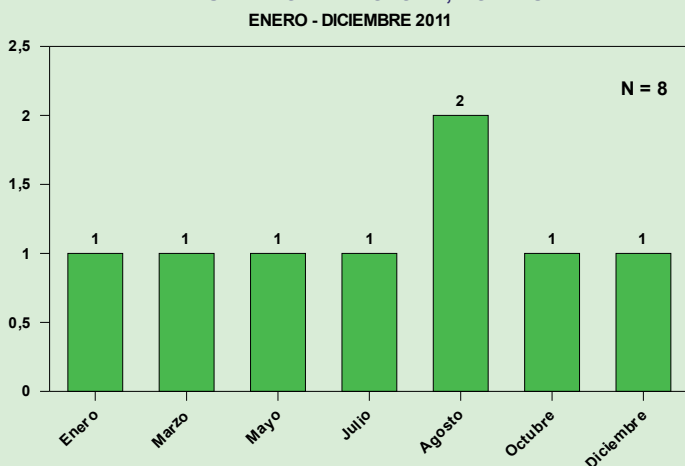
GRÁFICA 10
MUERTES POR HOMICIDIOS SEGÚN BARRIO/COLONIA
MUNICIPIO DE CHOLOMA, CORTÉS



Fuente: Comité Interinstitucional-Policía Nacional/Observatorio de la Violencia Local/Nacional

EVENTOS DE TRÁNSITO

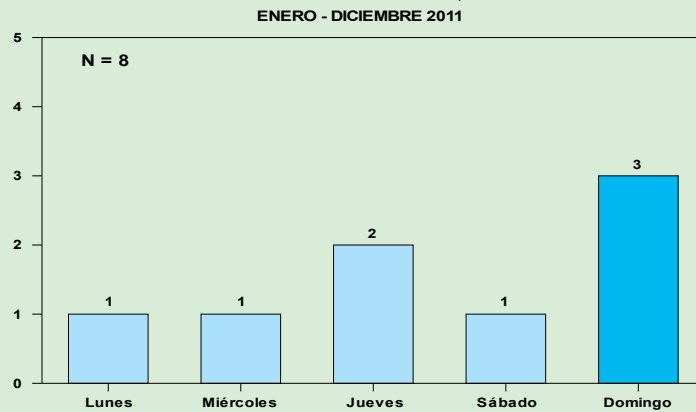
GRÁFICA 11
MUERTES POR EVENTOS DE TRÁNSITO SEGÚN MES DE OCURENCIA
MUNICIPIO DE CHOLOMA, CORTÉS



Fuente: Comité Interinstitucional-Policía Nacional/Observatorio de la Violencia Local/Nacional

Durante el 2011, ocurrieron 8 muertes por evento de tránsito en el Municipio de Choloma; de los cuales el 37.5% (3) ocurrieron el día domingo. Cabe destacar que el día jueves se presentaron 2 víctimas (25%) y los días lunes, miércoles y sábado con una incidencia cada día. (Gráfica No. 12)

GRÁFICA 12
MUERTES POR EVENTO DE TRÁNSITO SEGÚN DÍA DE OCURENCIA
MUNICIPIO DE CHOLOMA, CORTÉS



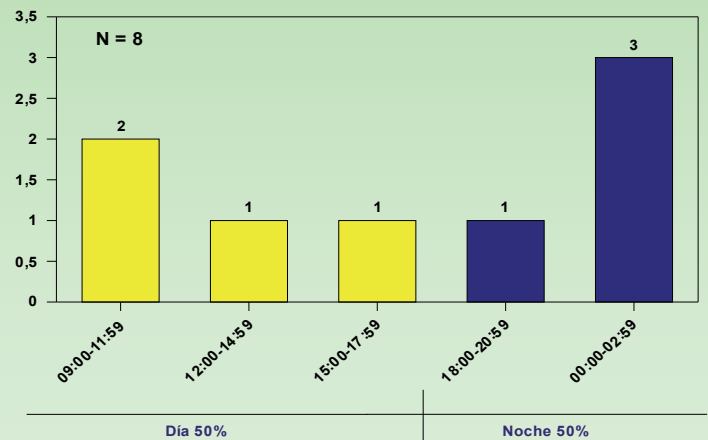
Fuente: Comité Interinstitucional-Policía Nacional/Observatorio de la Violencia Local/Nacional

Panorama Mundial

Más de 1,2 millones de personas mueren anualmente a consecuencia de accidentes de tránsito. En las Américas suman 139,466 casos con una tasa de 15.5 según estimaciones de la OMS para 2009 (Informe Sobre la Situación Mundial de la Seguridad Vial).

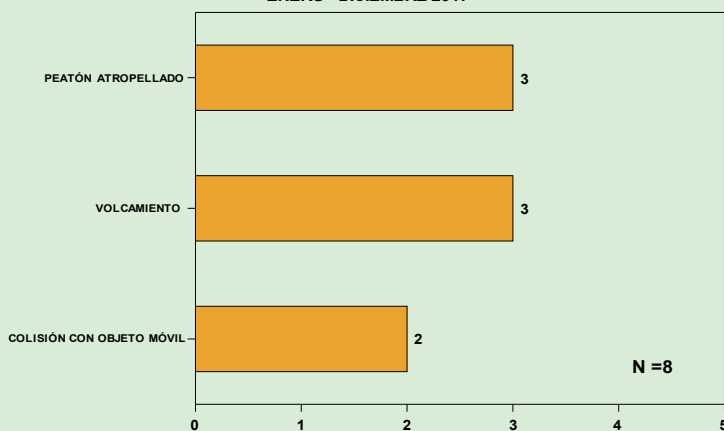
El horario en que ocurren las muertes por eventos de tránsito, indica que el mayor porcentaje de estas suceden en horario entre 00:00 y 03:00 horas de la madrugada con 3 víctimas (37.5%); seguido de las 9:00 a 12:00 am con 2 víctimas (25%). El análisis de acuerdo a la jornada indica que durante la noche y el día ocurrieron 4 hechos que representan el 50% cada jornada. (Gráfica No. 13)

GRÁFICA 13
MUERTES POR EVENTO DE TRÁNSITO SEGÚN HORA DE OCURRENCIA
MUNICIPIO DE CHOLOMA, CORTÉS
ENERO - DICIEMBRE 2011



Fuente: Comité Interinstitucional-Policía Nacional/Observatorio de la Violencia Local/Nacional

GRÁFICA 14
MUERTES POR EVENTO DE TRÁNSITO SEGÚN TIPO DE ACCIDENTE
MUNICIPIO DE CHOLOMA, CORTÉS
ENERO - DICIEMBRE 2011

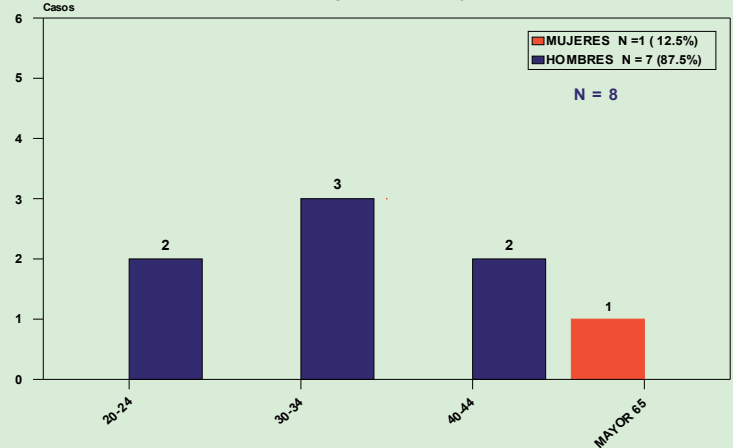


Fuente: Comité Interinstitucional-Policía Nacional/Observatorio de la Violencia Local/Nacional

En el análisis de los tipos de accidente entre enero y diciembre del 2011, se observa que los accidentes por atropellamiento y volcamiento reportan 3 víctimas cada uno que representan el 37.5%. Seguido de las colisiones con 2 (25%). (Gráfica No. 14)

El análisis de las muertes por eventos de tránsito, según los grupos de edad por número de casos, revela que el rango de 30-34 años, representa el 37.5% con 3 víctimas, seguido de los rangos 20-24 y 40-44 con 2 víctimas (25%) por eventos de tránsito, las víctimas son en su mayoría hombres entre edades de 20 a 44 años; aunque cabe destacar que las mujeres solo reportan una víctima adulta mayor (Gráfica No. 15)

GRÁFICA 15
MUERTES POR EVENTO DE TRÁNSITO SEGÚN GRUPO DE EDAD Y SEXO
MUNICIPIO DE CHOLOMA, CORTÉS
ENERO - DICIEMBRE 2011

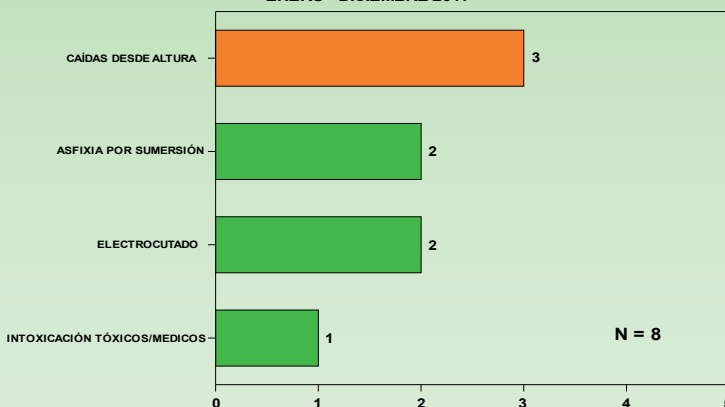


Fuente: Comité Interinstitucional-Policía Nacional/Observatorio de la Violencia Local/Nacional
*El Indeterminado es en relación al grupo de edad

MUERTE NO INTENCIONALES

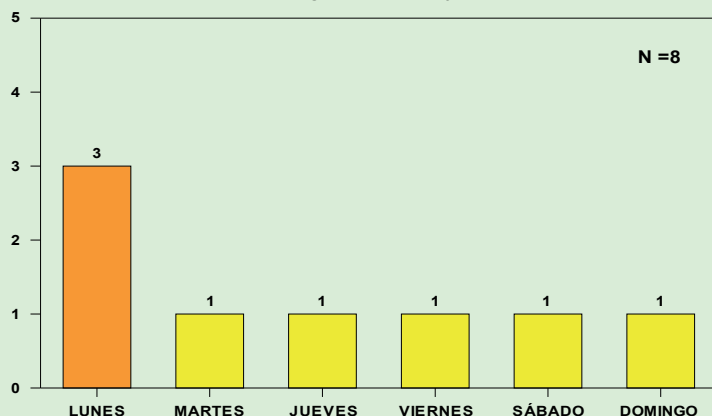
En el 2011 ocurrieron 8 muertes no intencionales y de acuerdo al mecanismo son las caídas con 3 víctimas (más un tercio del total reportado 37.5%), mientras que el segundo mecanismo es la asfixia por sumersión, que fue la causante de 2 muertes (25%); a la par se encuentra el mecanismo de exposición a la electricidad con 2 víctimas (25%) el consumo excesivo de alcohol que cobró una vida (12.5%). (Gráfica No. 16)

GRÁFICA 16
MUERTES NO INTENCIONALES SEGÚN MECANISMOS
MUNICIPIO DE CHOLOMA, CORTÉS
ENERO - DICIEMBRE 2011



Fuente: Comité Interinstitucional-Policía Nacional/Observatorio de la Violencia Local/Nacional

GRÁFICA 17
MUERTES NO INTENCIONALES SEGÚN DÍA DE OCURRENCIA
MUNICIPIO DE CHOLOMA, CORTÉS
ENERO - DICIEMBRE 2011

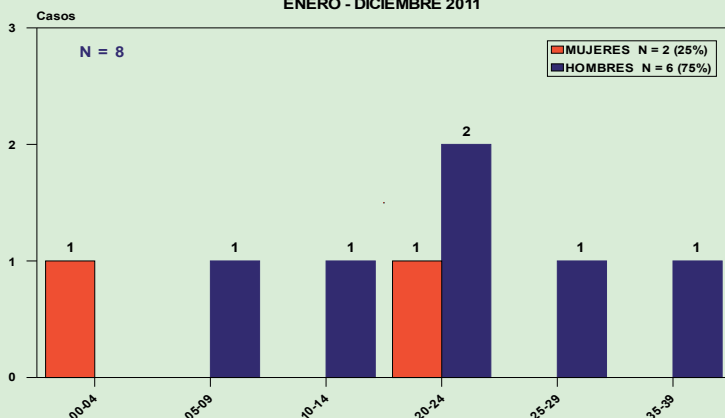


Fuente: Comité Interinstitucional-Policía Nacional/Observatorio de la Violencia Local/Nacional

El análisis de las muertes no intencionales de enero a diciembre del 2011, según día de ocurrencia muestra que el día lunes es de mayor incidencia con 3 víctimas, lo que representa el 37.5 %, le siguen con un caso cada uno los días martes, jueves, viernes, sábado, y domingo. (Gráfica No. 17)

El análisis de muertes no intencionales de acuerdo a la edad y el sexo, refleja que los hombres son los más afectados con 6 muertes, es decir el 75% del total reportado; las mujeres con un 25% que representan 2 víctimas. Con respecto a los grupos de edad, entre los hombres el rango de mayor frecuencia se ubica entre los 20 a 24 años con 2 víctimas (25%), mientras que una niña de un año y una mujer de 24 años perdieron la vida. (Gráfica No. 18)

GRÁFICA 18
MUERTES NO INTENCIONALES SEGÚN GRUPOS DE EDAD Y SEXO
MUNICIPIO DE CHOLOMA, CORTÉS
ENERO - DICIEMBRE 2011



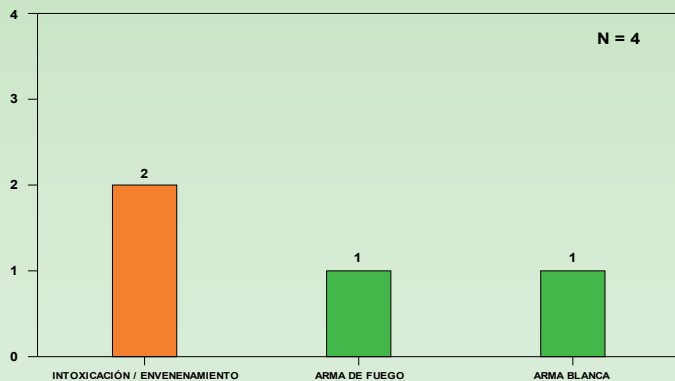
Fuente: Comité Interinstitucional-Policía Nacional/Observatorio de la Violencia Local/Nacional

Muerte No Intencional:

Muerte de causa externa, de naturaleza no intencional diferente a tránsito. Hacen parte de ellas los fallecimientos por caídas, quemaduras, ahogamientos, intoxicaciones y disparos con arma de fuego de manera accidental.

SUICIDIOS

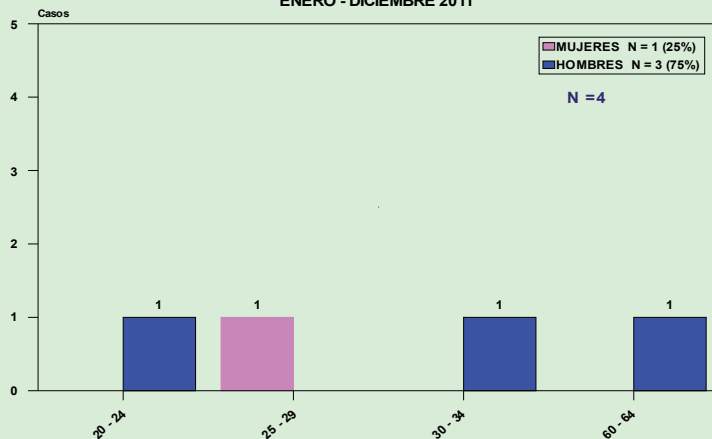
GRÁFICA 19
MUERTES POR SUICIDIO SEGÚN MECANISMO
MUNICIPIO DE CHOLOMA, CORTÉS
ENERO - DICIEMBRE 2011



Fuente: Comité Interinstitucional-Policía Nacional/Observatorio de la Violencia Local/Nacional

En el Municipio de Choloma ocurrieron 4 suicidios en el 2011, dentro de los cuales el mecanismo suicida más utilizado, es la ingesta de sustancias tóxicas con 2 muertes que representan el 50% del total; seguido de un suicidio con arma de fuego y uno con arma blanca, dos instrumentos muy letales. (Gráfica No. 19)

GRÁFICA 20
SUICIDIOS SEGÚN GRUPOS DE EDAD Y SEXO
MUNICIPIO DE CHOLOMA, CORTÉS
ENERO - DICIEMBRE 2011



Fuente: DNIC/Observatorio de la Violencia

De los cuatro suicidios ocurridos de enero a diciembre del 2011, los grupos de edad afectados de acuerdo a su sexo, se identifican a los hombres con 3 víctimas (75%) distribuidos en los rangos de 20 a 24, de 30 a 34 y 60 a 64 años y una mujer en el rango de 25 a 29 que representa el (25%). (Gráfica No. 20)

GLOSARIO

Concepto de Crimen Organizado:

Es la violación planificada de la ley con el objeto de adquirir beneficios económicos o poder, cuyos delitos son independientes o en su conjunto de especial gravedad y llevan a cabo por más de 2 participantes que cooperan en el marco de una división laboral por un período de tipo prolongado o indeterminado utilizando estructuras comerciales o paracomerciales, violencia y otros medios de intimidación e influencia política, en los medios de comunicación, en la administración pública, en el sistema de justicia y en la economía legítima.

Delincuencia Organizada/Ajustes de cuentas:

En esta categoría se han identificado aquellos hechos donde la víctima presenta las características siguientes: es buscada directamente por los victimarios, ha sido ejecutada sin que se produzca robo, hay signos evidentes de tortura, recibe disparos múltiples. El Observatorio de la Violencia no puede inferir que las víctimas sean miembros del crimen organizado y cualquier conclusión definitiva tiene que hacerse cuando el proceso judicial concluya.

Cultura Ciudadana:

“Conjunto de costumbres, acciones y reglas mínimas compartidas que generan sentido de pertenencia, facilitan la convivencia urbana y conducen al respeto del patrimonio común y al reconocimiento de los derechos y deberes ciudadanos” *Antanas Mokeus Ex-Alcalde de Bogotá, Colombia.*

Indicadores de Suicidios:

Muerte auto-infligida que también es violenta porque es provocada intencionalmente por la víctima, indistintamente del medio utilizado.