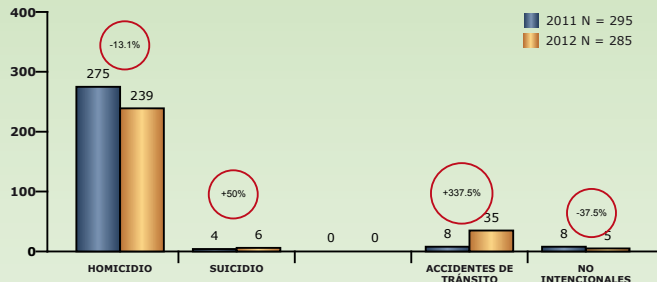


HOMICIDIOS

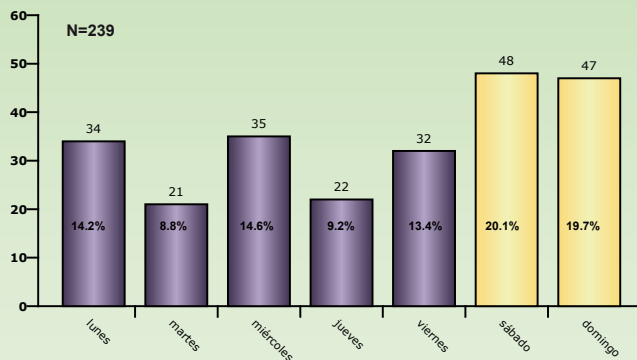
GRÁFICA 1
MUERTES POR CAUSA EXTERNA
MUNICIPIO DE CHOLOMA, CORTÉS
ENERO-DICIEMBRE 2012



Fuente: Comité Interinstitucional - Policía Nacional / Observatorio de la Violencia Local / Nacional - UNAH - Honduras

En el año 2012, se reportó un total de 285 muertes en el Municipio de Choloma; al igual que en el resto del país continúan siendo los homicidios la mayor causa de muerte violenta con 239 muertes el 83.9% del total de muertes, en relación al año 2011 esta manera de muerte refleja una disminución mínima del 0.13%; en segundo lugar se ubica la categoría de accidentes de tránsito con 35 muertes (12.3%), seguido de los suicidios con 6 víctimas (2.1%).(Gráfica No. 1).

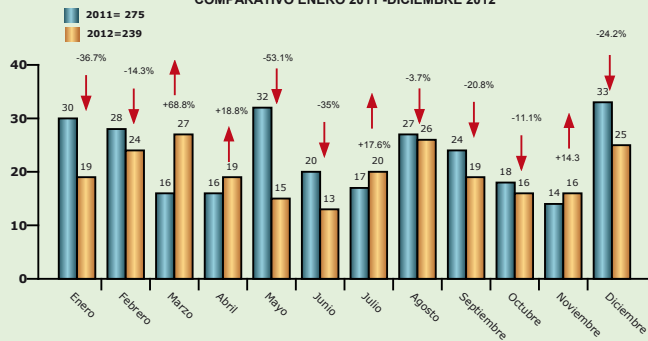
GRÁFICA 3
MUERTES POR HOMICIDIO SEGÚN DÍA DE OCURENCIA
MUNICIPIO DE CHOLOMA, CORTÉS
ENERO-DICIEMBRE 2012



Fuente: Comité Interinstitucional - Policía Nacional / Observatorio de la Violencia Local / Nacional - UNAH - Honduras

Al analizar la incidencia diaria de los homicidios 2012 muestra el día sábado como el día con mayor ocurrencia de homicidios con 48 muertes (20.1%), seguido del día domingo con 47 muertes (19.7%), siendo el 40% del total de los homicidios reportados; en relación al año 2011, observamos que continua la tendencia de días con mayor frecuencia de víctimas son los fines de semana. (Gráfica No. 3)

GRÁFICA 2
MUERTES POR HOMICIDIO SEGÚN MES DE OCURENCIA
MUNICIPIO DE CHOLOMA, CORTÉS
COMPARATIVO ENERO 2011 - DICIEMBRE 2012



Fuente: Comité Interinstitucional - Policía Nacional / Observatorio de la Violencia Local / Nacional - UNAH - Honduras

De enero a diciembre del 2012, el mes marzo presenta mayor frecuencia de muertes por homicidio con 27 muertes (11.3%), en segundo lugar el mes de agosto con 26 muertes (10.9%), seguido del mes de diciembre con 25 muertes (10.4%).

En relación con el año anterior observamos diferencia en los meses de mayor incidencia, para el año 2011 el mes con más muertes por homicidio fue el mes de diciembre, en segundo lugar el mes de mayo y en tercer lugar el mes de enero, reflejando estos meses para el año 2012 una disminución en el número de víctimas. (Gráfica No. 2)

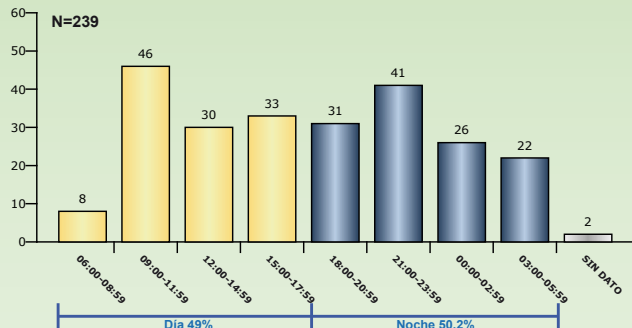
HOMICIDIO EN CIFRAS

- 239 homicidios se cometieron en el año 2012.
- 20 homicidios mensuales.
- El 40% de los homicidios ocurrieron los días sábado y domingo.
- El 43.1% de los homicidios se cometió en las colonias/barrios: **Lopez Arellano, Las Trincheras, Victoria, Las Torres** y en las aldeas: **Río Blanquito, Quebrada Seca, Ticamaya, La Jutosa y Río Bijao.**
- El 91.6% de los homicidios (219) se produjeron con arma de fuego.

Indicadores de Homicidio

En la categoría de homicidio se incluye el homicidio simple, el asesinato, el infanticidio y el parricidio. El aborto no entra en la categoría de homicidios del Observatorio de la Violencia.

GRÁFICA 4
MUERTES POR HOMICIDIO SEGÚN HORA DE OCURRENCIA
MUNICIPIO DE CHOLOMA, CORTÉS
ENERO-DICIEMBRE 2012

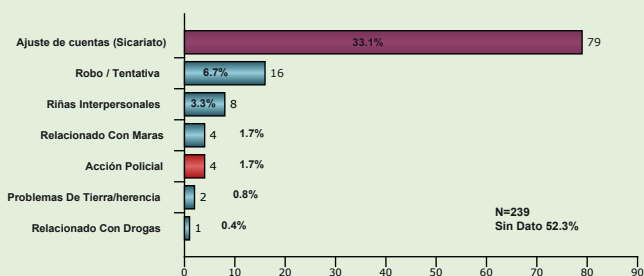


Fuente: Comité Interinstitucional - Policía Nacional / Observatorio de la Violencia Local / Nacional - UNAH - Honduras

Los homicidios según hora de ocurrencia establecen que el rango 9:00 a 12:00 del día es de mayor frecuencia con 46 víctimas que representan el 19.2%, seguido del horario de 9:00 a 12:00 de la noche con 41 muertes (17.2%).

El análisis según la jornada refleja una diferencia mínima entre ambas, de acuerdo número de víctimas; en la jornada nocturna ocurrieron 120 homicidios que representan el 50.2% de los casos reportados, y durante el día ocurrieron 117 homicidios (49%).(Gráfica 4)

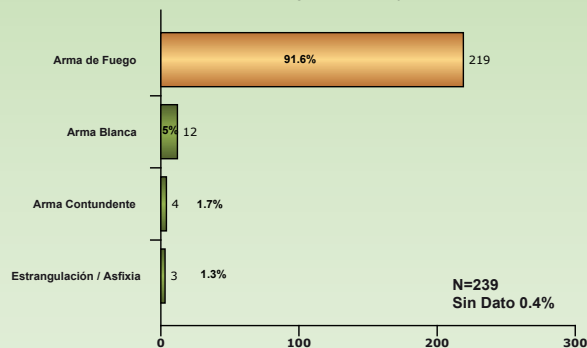
GRÁFICA 5
MUERTES POR HOMICIDIO SEGÚN POSIBLE MÓVIL
MUNICIPIO DE CHOLOMA, CORTÉS
ENERO-DICIEMBRE 2012



Fuente: Comité Interinstitucional - Policía Nacional / Observatorio de la Violencia Local / Nacional - UNAH - Honduras

Para el año 2012 el 52.3% del total de homicidios reportados se desconoce el móvil criminal; En el análisis de los datos obtenidos se refleja que 33.1% (79) de los homicidios tienen como móvil ajuste de cuentas (sicariato), seguido del robo o tentativa con 6.7% (16) del total de las víctimas, esta misma tendencia se observa a nivel nacional. (Gráfica 5)

GRÁFICA 6
MUERTES POR HOMICIDIOS SEGÚN TIPO DE ARMA
MUNICIPIO DE CHOLOMA, CORTÉS
ENERO-DICIEMBRE 2012

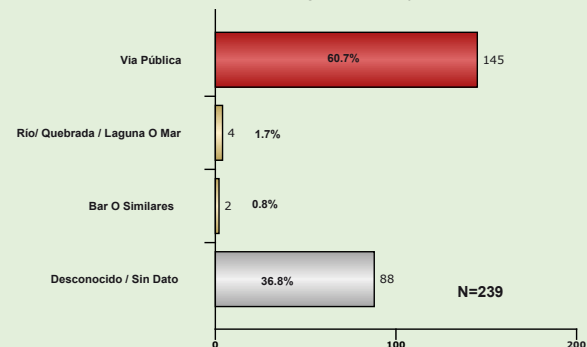


Fuente: Comité Interinstitucional - Policía Nacional / Observatorio de la Violencia Local / Nacional - UNAH - Honduras

Según el tipo de instrumento causante de muerte, el arma de fuego se reporta en la mayoría de eventos, ocupando 91.6% (219) de los casos reportados, seguido por la muerte ocasionada por arma blanca con 12 casos.

En relación al año 2011 y la tendencia a nivel nacional observamos que continúa siendo el arma de fuego el instrumento de lesión más utilizado en las muertes por homicidio. (Gráfica 6).

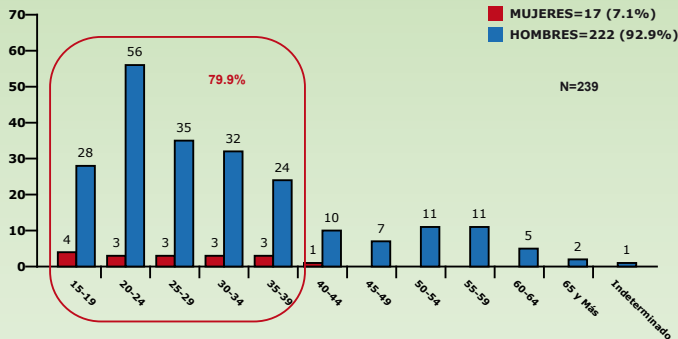
GRÁFICA 7
MUERTES POR HOMICIDIOS SEGÚN LUGAR DEL HECHO
MUNICIPIO DE CHOLOMA, CORTÉS
ENERO-DICIEMBRE 2012



Fuente: Comité Interinstitucional - Policía Nacional / Observatorio de la Violencia Local / Nacional - UNAH - Honduras

Respecto al lugar de ocurrencia de los homicidios de enero a diciembre del 2012 la vía pública es el lugar con mayor frecuencia con un 60.7% (145) de las muertes del total reportado, en segundo lugar, continua manteniéndose un porcentaje significativo de muertes donde no hay claridad en cuanto al lugar de ocurrencia reflejándose en la variable Desconocido o sin Dato que acumula el 36.8% (88) de las muertes. (Gráfica No. 7)

GRÁFICA 8
MUERTES POR HOMICIDIOS POR GRUPOS DE EDAD Y SEXO
MUNICIPIO DE CHOLOMA, CORTÉS
 ENERO - DICIEMBRE 2012

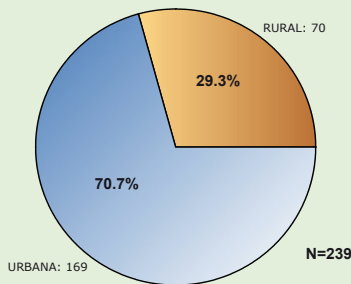


Fuente: Comité Interinstitucional - Policía Nacional / Observatorio de la Violencia Local / Nacional - UNAH - Honduras
 *El indeterminado es en relación al grupo de edad

En cuanto a edad y sexo de las víctimas, son los hombres los más afectados con el 92.9% del total de las muertes por homicidios, en el caso de las mujeres estas se encuentran presente en menor grado con el restante 7.1%.

En cuanto a la frecuencia de edades refleja que el 79.9% de las víctimas se ubican entre las edades de 15 a 39 años (175 hombres y 16 mujeres), se observa que el rango de edad más afectado entre los hombres es el comprendido entre los 20 y 24 años con 56 muertes, seguido del rango 25 a 29 años con 35 muertes, en las mujeres el rango de 15 a 19 años acumula 4 muertes. (Gráfica 8)

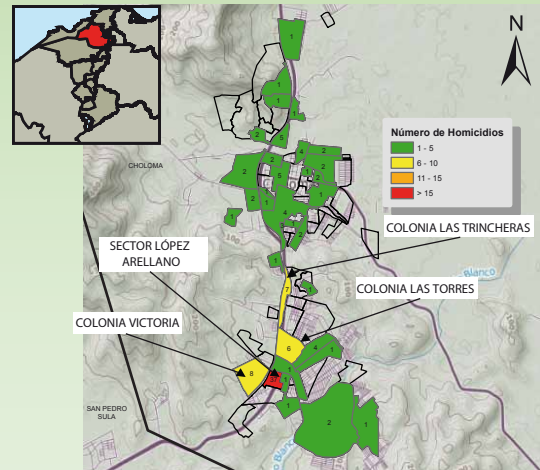
GRÁFICA 9
MUERTES POR HOMICIDIOS SEGÚN ÁREA
MUNICIPIO DE CHOLOMA, CORTÉS
 ENERO-DICIEMBRE 2012



Fuente: Comité Interinstitucional - Policía Nacional / Observatorio de la Violencia Local / Nacional - UNAH - Honduras

En los meses de enero a diciembre del año 2012, en el Municipio de Choloma las muertes violentas por homicidio corresponden en un 70.7% al área urbana con (169) muertes, mientras que el restante 29.3% (70) homicidios corresponden a la zona rural. Sin duda continúan siendo los sectores de mayor crecimiento poblacional, económico y un cierto grado de desarrollo los espacios más propensos a presentar mayores índices de violencia. (Gráfica 9)

MAPA 2
GEOREFERENCIACIÓN DE MUERTES POR HOMICIDIOS SEGÚN BARRIOS/COLONIAS
MUNICIPIO DE CHOLOMA, CORTÉS
 ENERO - DICIEMBRE 2012



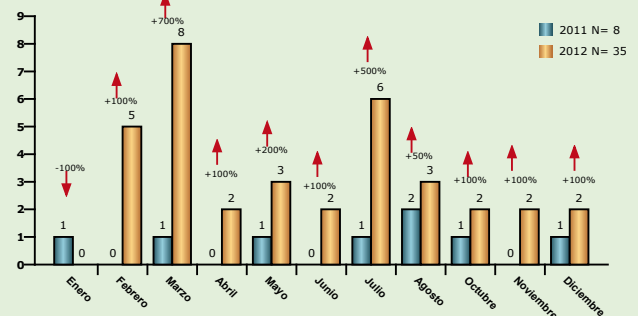
Fuente: Dirección de Estadística Policía Nacional / Observatorio de la Violencia / Proyecciones INE 2012
 Fuente cartográfica: SINIT-SEPLAN

La georeferenciación de los homicidios ocurridos en la zona urbana del municipio de Choloma durante el año 2012, permite visualizar 36 colonias y barrios.

La colonia López Arellano presenta el mayor número de incidencias con 37 muertes (21.9%) en comparación al año 2011 tuvo incremento del 164.3%, en segundo lugar la colonia Victoria con 8 muertes y tercer lugar colonia Las Trincheras con 7 muertes, seguido de la colonia Las Torres con 6 muertes.

Otras colonias y barrios con rangos entre 1 y 5 incidencias, representa el 61% del total de los casos, en 8 de los casos no se consignó el lugar donde ocurrió el evento. (Mapa No.2)

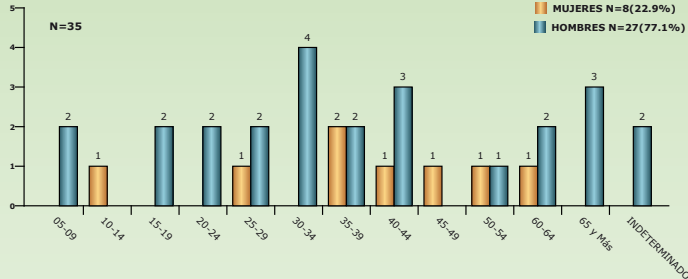
GRÁFICA 10
MUERTES POR EVENTOS DE TRÁNSITO SEGÚN MES DE OCURRENCIA
MUNICIPIO DE CHOLOMA, CORTÉS
 COMPARATIVO ENERO 2011 - DICIEMBRE 2012



Fuente: Comité Interinstitucional - Policía Nacional / Observatorio de la Violencia Local / Nacional - UNAH - Honduras

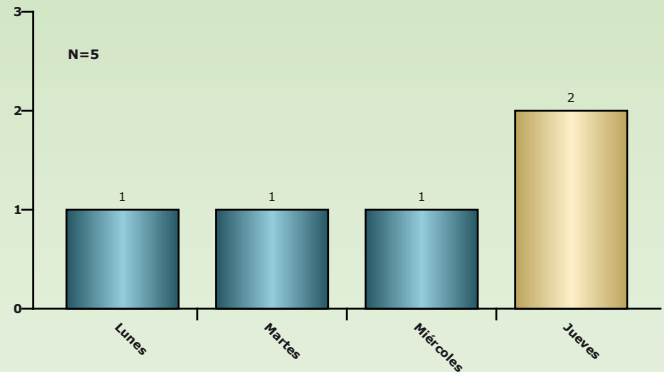
En lo referente al mes de ocurrencia para el año 2012 se reportaron 35 muertes por accidente de tránsito reflejando un aumento 337.5% en relación al año 2011, marcando así una diferencia significativa; se identifica marzo como el mes con mayor frecuencia 8 muertes, seguido de julio 6 muertes y en tercer lugar febrero con 5 muertes por eventos de tránsito mostrando un incremento significativo para estos meses del 700%, 500% y 100% respectivamente. (Gráfica No. 10)

GRÁFICA 14
MUERTES POR EVENTOS DE TRÁNSITO SEGÚN GRUPO DE EDAD Y SEXO
MUNICIPIO DE CHOLOMA, CORTÉS
ENERO-DICIEMBRE 2012



En cuanto a frecuencia en los grupos de edad y sexo, refleja que las víctimas en su mayoría son hombres con un 77.1%, en las mujeres se presentaron 8 muertes que representan el 22.9% del total de los eventos de tránsito, el rango de edad más afectado para los hombres es entre 30 y 34 años con 4 víctimas; en caso de las mujeres el rango de edad entre 35 y 39 años con 2 muertes. (Gráfica No. 14)

GRÁFICA 16
MUERTES NO INTENCIONALES SEGÚN DÍA DE OCURENCIA
MUNICIPIO DE CHOLOMA, CORTÉS
ENERO-DICIEMBRE 2012

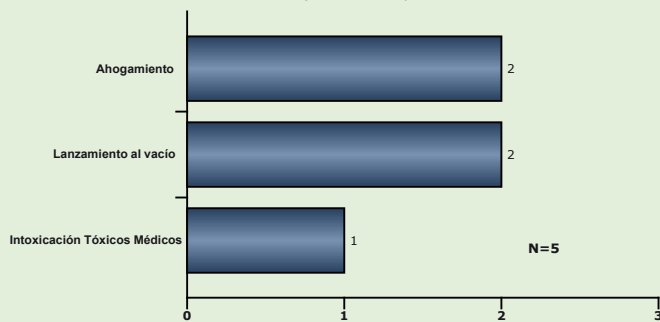


Fuente: Comité Interinstitucional - Policía Nacional / Observatorio de la Violencia Local / Nacional - UNAH - Honduras

Según el día de ocurencia para el año 2012, el día jueves tuvo la mayor incidencia con 2 víctimas, lo que representa 40%, le siguen con 1 caso cada uno los días lunes, martes y miércoles. (Gráfica No. 16)

MUERTES NO INTENCIONALES

GRÁFICA 15
MUERTES NO INTENCIONALES SEGÚN MECANISMO
MUNICIPIO DE CHOLOMA, CORTÉS
ENERO-DICIEMBRE 2012



Fuente: Comité Interinstitucional - Policía Nacional / Observatorio de la Violencia Local / Nacional - UNAH - Honduras

En el año 2012 se registraron 5 muertes no intencionales, donde los mecanismo de muerte más frecuente fueron el ahogamiento y el lanzamiento al vacío con 2 muertes cada una, haciendo el 80% del total de las muertes, y la intoxicación por tóxicos, que cobro 1 vida. (Gráfica No. 15)

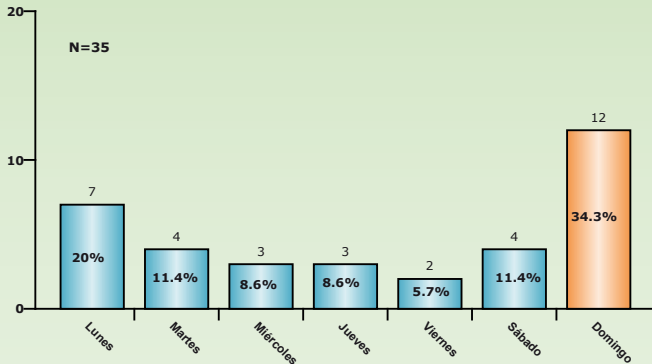
MUERTES NO INTENCIONALES EN CIFRAS

- 5 personas fallecieron de forma accidental
- Los mecanismos presentados en las muertes no intencionales fueron caídas desde las alturas y por asfixia por sumersión con 2 casos cada uno.

Las horas de ocurencia de los accidentes de tránsito; indica que el mayor porcentaje de estas suceden en horario entre 09:00 y 11:59 con 13 víctimas (37.1%); seguido del rango entre 6:00 a 08:59 y de 18:00 a 20:59 con 3 víctimas (15%) cada una; la jornada nocturna presenta 5 víctimas (25%).

EVENTOS DE TRÁNSITO

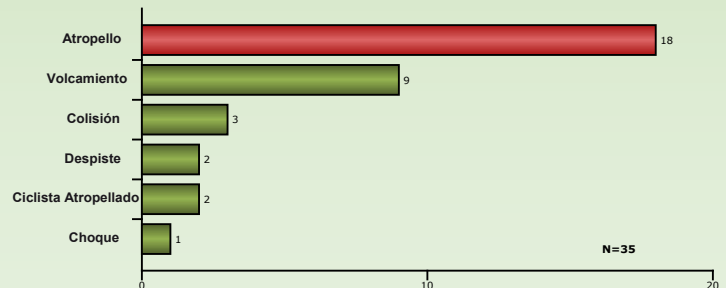
GRÁFICA 11
MUERTES POR EVENTOS DE TRÁNSITO SEGÚN DÍA DE OCURENCIA
 MUNICIPIO DE CHOLOMA, CORTÉS
 ENERO-DICIEMBRE 2012



Fuente: Comité Interinstitucional - Policía Nacional / Observatorio de la Violencia Local / Nacional - UNAH - Honduras

De acuerdo al día de la semana que ocurrieron los eventos de tránsito en el municipio de Choloma el día con mayor frecuencia continua siendo el día domingo con el 34.3% (12) del total de las muertes, en segundo lugar el lunes 20%(7), seguido de los días sábado y martes con 4 cuatro muertes que representa 11.4% cada uno. (Gráfica No. 11)

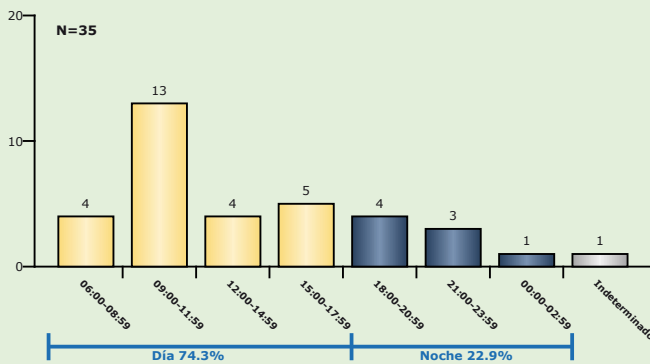
GRÁFICA 13
MUERTES POR EVENTOS DE TRÁNSITO SEGÚN TIPO DE ACCIDENTE
 MUNICIPIO DE CHOLOMA, CORTÉS
 ENERO-DICIEMBRE 2012



Fuente: Comité Interinstitucional - Policía Nacional / Observatorio de la Violencia Local / Nacional - UNAH - Honduras

El análisis de muertes por evento de tránsito, de acuerdo al tipo de evento muestra que 51.4% de las víctimas eran peatones que fueron atropellados, seguido 25.7% que fallecieron volcamiento, y el 8.6% fallecieron en colisión. (Gráfica No. 13)

GRÁFICA 12
MUERTES POR EVENTOS DE TRÁNSITO SEGÚN HORA DE OCURENCIA
 MUNICIPIO DE CHOLOMA, CORTÉS
 ENERO-DICIEMBRE 2012



Fuente: Comité Interinstitucional - Policía Nacional / Observatorio de la Violencia Local / Nacional - UNAH - Honduras

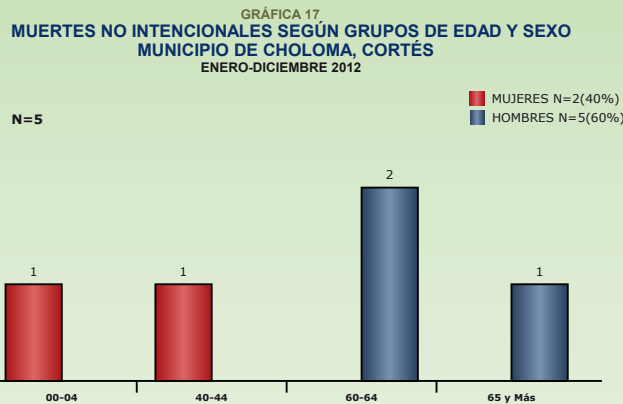
El 74.3% de las muertes por eventos de tránsito (26 víctimas) ocurren durante el día, mientras que el restante 22.9% (8) de las muertes ocurren en la noche, según el horario la mayor cantidad de hechos suceden entre las 9:00 y 11:59 de la mañana con 13 víctimas, es decir el 37.1% del total de reportado. (Gráfica No. 12)

MUERTES DE TRÁNSITO EN CIFRAS

- **35** personas murieron por evento de tránsito.
- La tasa es **11.4** por cada 100,000 habitantes.
- En promedio **3** personas murieron mensualmente.

Panorama Mundial

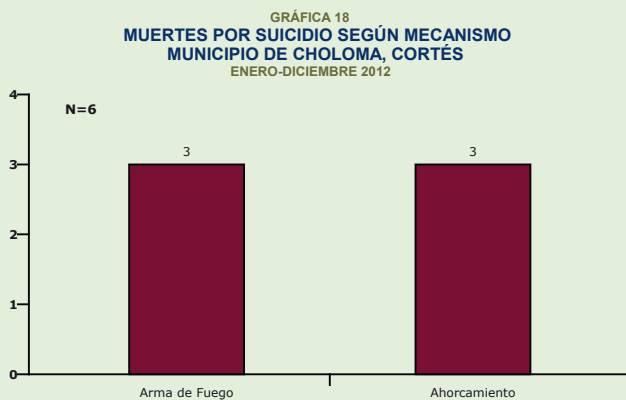
Más de 1,2 millones de personas mueren anualmente a consecuencia de accidentes de tránsito. En las Américas suman 139,466 casos con una tasa de 15.5 según estimaciones de la OMS para 2009 (Informe Sobre la Situación Mundial de la Seguridad Vial).



Fuente: Comité Interinstitucional - Policía Nacional / Observatorio de la Violencia Local / Nacional - UNAH - Honduras

Según el análisis de acuerdo a la edad y sexo, muestra que los hombres son los más afectados con un 60% del total de los casos 3 víctimas, donde el rango de edad más afectado es entre 60 y 64 años con 2 muertes, el restante 40% corresponde a las mujeres, donde las muertes ocurrieron en los rangos de 00-04 y 40-44 años con un caso cada uno. (Gráfica No. 18)

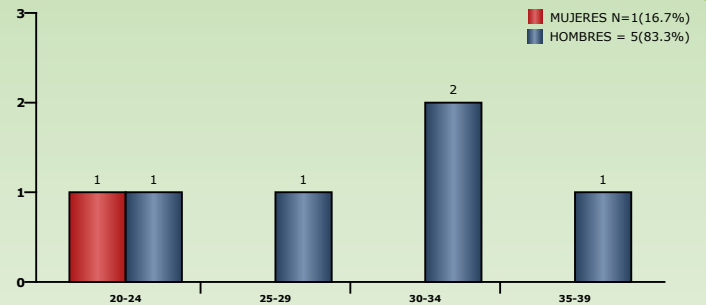
SUICIDIOS



Fuente: Comité Interinstitucional - Policía Nacional / Observatorio de la Violencia Local / Nacional - UNAH - Honduras

En el Municipio de Choloma para el 2012 ocurrieron 6 suicidios, donde el mecanismo suicida fueron el arma de fuego y el ahorcamiento, donde cada categoría registra 3 muertes; en relación al año anterior se presentó un incremento 50% en las muertes por suicidio. (Gráfica No. 18)

GRÁFICA 19
MUERTES POR SUICIDIO SEGÚN GRUPOS DE EDAD Y SEXO
MUNICIPIO DE CHOLOMA, CORTÉS
 ENERO-DICIEMBRE 2012

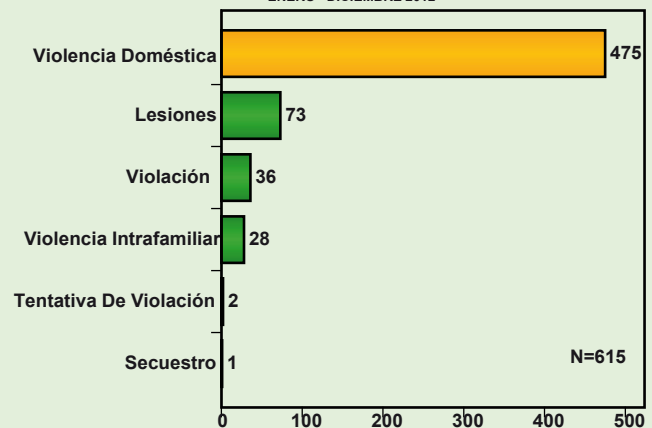


Fuente: Comité Interinstitucional - Policía Nacional / Observatorio de la Violencia Local / Nacional - UNAH - Honduras

El análisis de los suicidios ocurridos según grupos de edad y sexo, los hombres son el grupo más afectado con 5 muertes que representan el 83.3% , donde el rango 30 a 34 años presenta la mayor frecuencia; y una mujer entre los rangos de 20 a 24 años ocupa el restante 16.7%. (Gráfica No. 19)

INCIDENCIA DELICTIVA

GRÁFICA 20
DELITOS CONTRA LA INTEGRIDAD PERSONAL
MUNICIPIO DE CHOLOMA, CORTÉS
 ENERO - DICIEMBRE 2012



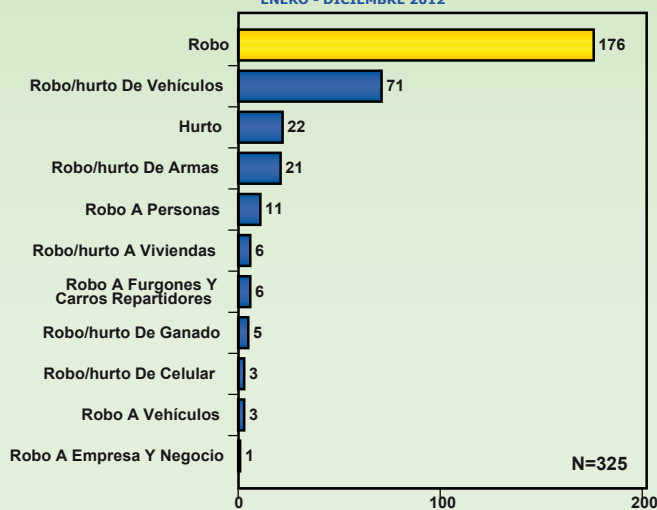
Fuente : DNIC / Observatorio de la Violencia Local / Nacional - UNAH - Honduras

Para el año 2012 la Dirección Nacional de Investigación Criminal (DNIC) registro 615 delitos contra la integridad de la persona (homicidio ya fue analizado). La violencia Domestica presenta el mayor número de casos con 475, seguido de 73 denuncias por lesiones, violencia sexual 36 víctimas, 28 casos de violencia intrafamiliar y 2 denuncias por tentativa de violación. Registrando además 1 secuestro. La violencia en la familia es la que tiene un mayor impacto sumando un total de 503 casos que representan el 81.8% del total reportado. (Gráfica No. 20)

Muerte No Intencional:

Muerte de causa externa, de naturaleza no intencional diferente a tránsito. Hacen parte de ellas los fallecimientos por caídas, quemaduras, ahogamientos, intoxicaciones y disparos con arma de fuego de manera accidental.

GRÁFICA 21
DELITOS CONTRA LA PROPIEDAD
MUNICIPIO DE CHOLOMA, CORTÉS
ENERO - DICIEMBRE 2012



Fuente : DNIC /Observatorio de la Violencia Local/ Nacional - UNAH - Honduras

De enero a diciembre del 2012 la DNIC reportó un total de 325 delitos contra la propiedad, de los cuales 54.1% (176) de las denuncias fueron por robo, el 21.8 % (71) por robo / hurto a vehículos, seguido hurto con 6.7% (22) y el robo/hurto de armas con 6.5% (21).

Además se presentaron denuncias por robo a personas 11, a viviendas robadas/hurtadas 6, robos a furgones y carros repartidores 6, robo/hurto de ganado 5, también se reportó 3 denuncias robo/hurto de celular y a vehículo y 1 robo a empresa o negocio. (Gráfica No. 21)

SUICIDIOS EN CIFRAS

- 6 personas se suicidaron en el año
- 5 del sexo **masculino** y 1 del sexo **femenino**.

GLOSARIO

Concepto de Crimen Organizado:

Es la violación planificada de la ley con el objeto de adquirir beneficios económicos o poder, cuyos delitos son independientes o en su conjunto de especial gravedad y llevan a cabo por más de 2 participantes que cooperan en el marco de una división laboral por un período de tipo prolongado o indeterminado utilizando estructuras comerciales o paracomerciales, violencia y otros medios de intimidación e influencia política, en los medios de comunicación, en la administración pública, en el sistema de justicia y en la economía legítima.

Delincuencia Organizada/Ajustes de cuentas:

En esta categoría se han identificado aquellos hechos donde la víctima presenta las características siguientes: es buscada directamente por los victimarios, ha sido ejecutada sin que se produzca robo, hay signos evidentes de tortura, recibe disparos múltiples. El Observatorio de la Violencia no puede inferir que las víctimas sean miembros del crimen organizado y cualquier conclusión definitiva tiene que hacerse cuando el proceso judicial concluya.

Cultura Ciudadana:

“Conjunto de costumbres, acciones y reglas mínimas compartidas que generan sentido de pertenencia, facilitan la convivencia urbana y conducen al respeto del patrimonio común y al reconocimiento de los derechos y deberes ciudadanos” *Antanas Mokcus Ex-Alcalde de Bogotá, Colombia.*

Indicadores de Suicidios:

Muerte auto-infligida que también es violenta porque es provocada intencionalmente por la víctima, indistintamente del medio utilizado.