

Observatorio Local de la Violencia de Tela

Edición No. 2, Mayo 2014

Boletín Enero - Diciembre 2013

PRESENTACIÓN

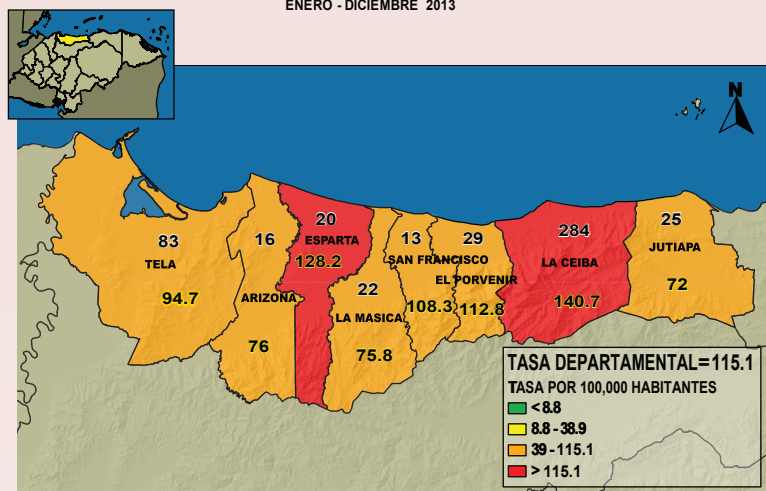
La Universidad Nacional Autónoma de Honduras y El Instituto Universitario en Democracia, Paz y Seguridad (IUDPAS) a través del Observatorio Nacional de Violencia ha venido creando e institucionalizando los observatorios locales de la violencia, con el propósito de sistematizar la información sobre violencia y criminalidad en cada municipio. Se presenta la segunda edición del boletín en el que se muestra información correspondiente a muertes violentas intencionales y no intencionales de enero a diciembre de 2013. El Observatorio Local de la Violencia del Municipio de Tela esta bajo la coordinación del Instituto Tecnológico Superior de Tela con el apoyo y asesoría técnica del Observatorio Nacional de la Violencia conformando una red de observatorios universitarios.

Los datos presentados son producto de la información de distintas instituciones oficiales: la Dirección de Estadísticas de la Policía Nacional con el componente de muertes de causa externa, conformado por homicidios, suicidios, muertes por accidente de tránsito y muertes de naturaleza no intencional, prevalencia e incidencia delictiva(enero a junio 2013); y el componente de lesiones, con miradas específicas sobre el síndrome de mujer agredida, menor maltratado y los delitos sexuales, provienen del Ministerio Público a través de la Dirección General de Medicina Forense. El análisis sobre las características de los hechos en tiempo, persona y lugar así como las tendencias de los eventos, se completan con tasas por grupos de edad y por lugar de ocurrencia, usando proyecciones de población ajustadas por el Instituto Nacional de Estadística de Honduras para el año 2013.

A través del presente Boletín se busca mejorar la caracterización de la violencia en el municipio de Tela con el fin de aportar a un mejor entendimiento de la realidad, para que las autoridades del gobierno local, sectores de protección, los representantes de las Secretarías de Seguridad, Salud, Educación, Justicia, la Sociedad Civil, la Academia y Organizaciones, tengan los elementos que le permitan impulsar la formulación de estrategias y políticas e igualmente evaluar la pertinencia y general las alertas tempranas, orienten las políticas y las estrategias en un contexto de inseguridad que amenaza la calidad de vida y el desarrollo humano.

La ciudad puerto de Tela, es una de las bahías más importantes del país cuenta con una extensión territorial de 1,196.38 Km². El Instituto Nacional de Estadísticas (INE) y para el año 2013 proyecta una población de 87,678 habitantes de los cuales el 50.3% es del sexo femenino y el 49.7% del sexo masculino. La ciudad posee playas con aproximadamente 35 kilómetros lineales y cerca de los 20 kilómetros de anchura, entre la población cuenta con las comunidades garífunas cuya lengua, la danza y la música, fue proclamada por la Unesco Patrimonio Cultural Inmaterial de la Humanidad en 2001 e inscrita en 2008 en la lista representativa del Patrimonio Cultural Inmaterial de la Humanidad; además de los parques nacionales como: el refugio de vida silvestre Punta Izopo, Punta Sal y el Jardín Botánico Lancetilla.

MAPA 1
DEPARTAMENTO DE ATLÁNTIDA
TASAS DE HOMICIDIOS POR 100,000 HABITANTES, SEGÚN MUNICIPIO
 ENERO - DICIEMBRE 2013



Fuente: Comité Interinstitucional-Policía Nacional/Observatorio de la Violencia - UNAH - Honduras
 Fuente cartográfica: SINIT - SEPLAN / Cartografía - UNAH

En el año 2013 la tasa nacional fue de 79 por cada cien mil habitantes (pccmh), el departamento de Atlántida registró una tasa de 115.1 (pccmh), presentando una disminución de 14.3 en relación con el 2012 (129.4 pccmh). En el análisis por municipios se presentan 5 de los 8 que superan la tasa nacional de 79 pccmh; de estos el de mayor ocurrencia es el municipio de La Ceiba con 140.7 (pccmh) con 284 homicidios, en segundo lugar está el municipio de Esparta con 128.2 (pccmh), en tercer lugar El porvenir con 112.8 (pccmh), le siguen San Francisco con 108.3 (pccmh) y Tela con 94.7 (pccmh); Arizona, La Másica y Jutiapa que tienen una tasa menor que la tasa nacional.

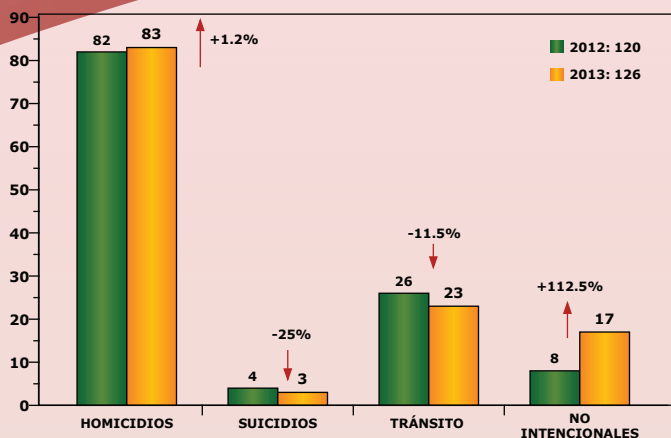
El municipio de Tela se registraron 83 homicidios y presenta una tasa de homicidios de 94.7 (pccmh), en comparación con el año 2012 (93.5 pccmh) muestra un incremento de 1.2 puntos en la tasa. En el departamento de Atlántida ocupa el quinto lugar de los municipios de mayor incidencia, a nivel nacional y de acuerdo a la tasa de homicidios, ocupa el número 42 en la lista de los 298 municipios y ocupa el décimo tercer lugar según el número de homicidios. (Mapa No.1)

Muerte por causa externa: Muerte que no es producto de una patología, ya sea una muerte intencional, no intencional o auto-infligida.

Homicidio: Muerte violenta intencional provocada por un agresor.

Accidental: Muerte violenta no intencional, por ejemplo asfixia, caída, ahogamiento, etc.

GRÁFICA 1
MUERTES POR CAUSA EXTERNA
MUNICIPIO DE TELA, ATLÁNTIDA
 COMPARATIVO ENERO - DICIEMBRE 2012 - 2013

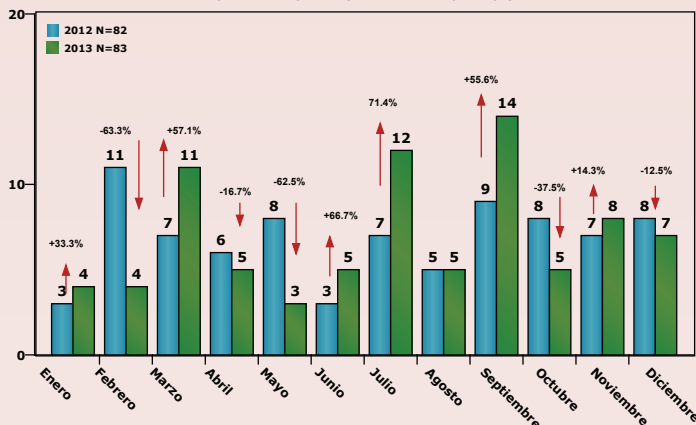


Fuente: Dirección General de Medicina Forense/Monitoreo de Medios/Observatorio Nacional de la Violencia - UNAH - Honduras
 *Datos Validados con Policía Nacional de enero a junio 2013

De enero a diciembre del 2013, se registraron un total de 126 muertes por causa externa en el municipio de Tela de éstas, la primera manera de muerte es el homicidio, con 83 víctimas (65.9%), le siguen los eventos de tránsito con 23 (18.3%), el tercer lugar lo ocupan las muertes no intencionales (accidentales) con 17 (13.5%) y finalmente el suicidio con 3 víctimas (2.4%). En comparación con el 2012 las muertes intencionales presentan un incremento del 112.5%, los homicidios del 1.2%, mientras que los suicidios y los eventos de tránsito presentan decrementos del 25% y 11.5% respectivamente. (Gráfica No. 01)

HOMICIDIOS

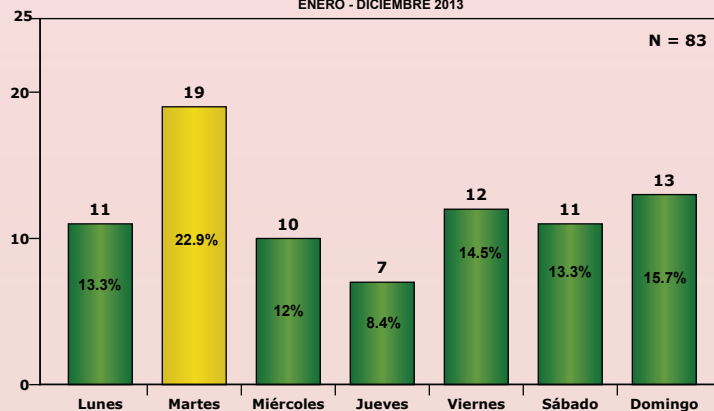
GRÁFICA 2
MUERTES POR HOMICIDIOS SEGÚN MES DE OCURRENCIA
MUNICIPIO DE TELA, ATLÁNTIDA
 COMPARATIVO ENERO - DICIEMBRE 2012 - 2013



Fuente: Dirección General de Medicina Forense/Monitoreo de Medios/Observatorio Nacional de la Violencia - UNAH - Honduras
 *Datos Validados con Policía Nacional de enero a junio 2013

Durante el 2013 ocurrieron 83 muertes por homicidio con mayor frecuencia durante los meses de septiembre, con 14 muertes (16.9%), julio con 12 (14.5%) y marzo con 11 (13.3%). En comparación con el año 2012, los meses que presentan incrementos son julio (71.4%), marzo (57.1%) y septiembre (55.6%); mientras que febrero y mayo presentan decrementos del 63.3% y 62.5% cada uno. (Gráfica No. 2)

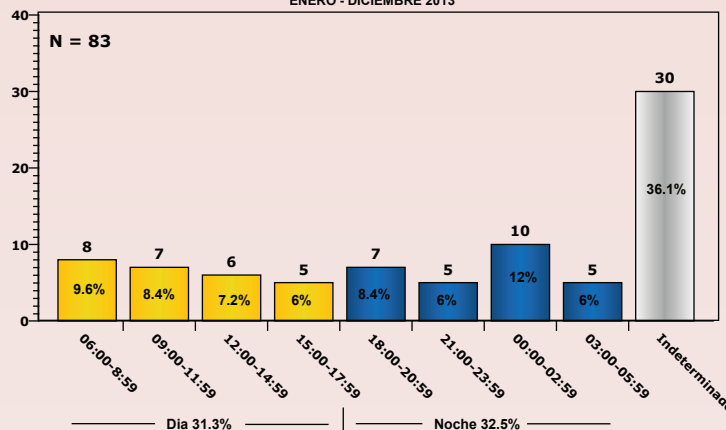
GRÁFICA 3
MUERTES POR HOMICIDIOS SEGÚN DÍA DE OCURRENCIA
MUNICIPIO DE TELA, ATLÁNTIDA
 ENERO - DICIEMBRE 2013



Fuente: Dirección General de Medicina Forense/Monitoreo de Medios/Observatorio Nacional de la Violencia - UNAH - Honduras
 *Datos Validados con Policía Nacional de enero a junio 2013

De acuerdo al día de la semana, los homicidios son más frecuentes los martes, presentando 19 muertes (22.9%), le siguen los domingos con 13 (15.7%), el viernes con 11 (14.5%), lunes y sábado con 11 respectivamente (13.3%). El 43.4% de los homicidios (36) ocurrieron durante el fin de semana (viernes, sábado y domingo), tiempo destinado al descanso y recreación familiar. Por otra parte, el día jueves presenta la menor incidencia con 7 homicidios que representan el 8.4% del total registrado. (Gráfica No. 3)

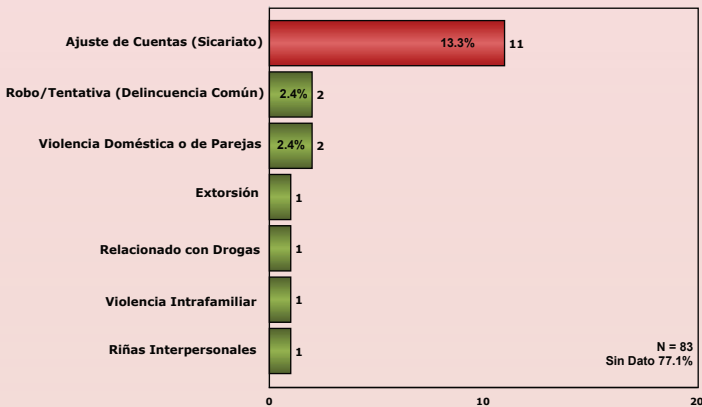
GRÁFICA 4
MUERTES POR HOMICIDIOS SEGÚN HORA DE OCURRENCIA
MUNICIPIO DE TELA, ATLÁNTIDA
 ENERO - DICIEMBRE 2013



Fuente: Dirección General de Medicina Forense/Monitoreo de Medios/Observatorio Nacional de la Violencia - UNAH - Honduras
 *Datos Validados con Policía Nacional de enero a junio 2013

El horario homicida presenta un comportamiento similar en el horario diurno (31.3%) y nocturno (32.5%), en el 36.1% de los homicidios se desconoce la hora en que se presentó el hecho. Durante la noche entre las 00:00 y las 3:00 se presenta el 12% de los homicidios y durante el día se presenta el 9.6% entre las 6:00 y 8:59. (Gráfica No. 4)

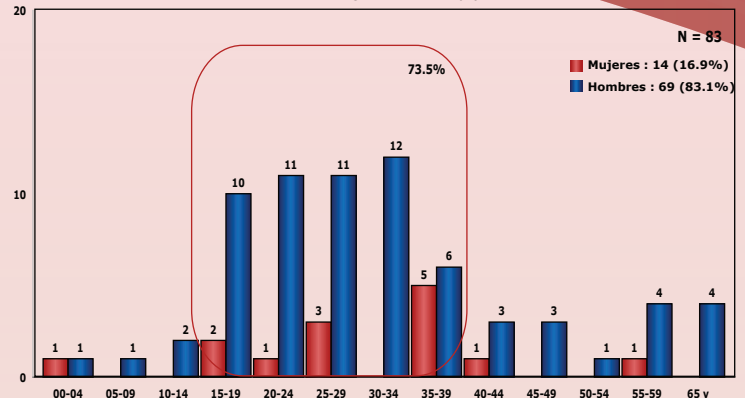
GRÁFICA 5
MUERTES POR HOMICIDIOS SEGÚN POSIBLE MÓVIL
 MUNICIPIO DE TELA, ATLÁNTIDA
 ENERO - DICIEMBRE 2013



Fuente: Dirección General de Medicina Forense/Monitoreo de Medios/Observatorio Nacional de la Violencia - UNAH - Honduras
 *Datos Validados con Policía Nacional de enero a junio 2013

En las muertes por homicidio en el 77.1% (64) se desconoce el móvil del hecho; mientras que el 13.3% las víctimas murieron en contextos de ajuste de cuentas (11), con una recurrente dinámica en donde el victimario llega al lugar donde se encuentra la víctima y sin mediar palabra le da muerte y se aleja del lugar, reflejando aquí una clara modalidad sicarial; el robo y la violencia doméstica ocupan el segundo lugar con 2 muertes (2.4%) respectivamente y 1 persona perdió la vida por extorsión, asimismo 1 por estar relacionado con drogas, 1 por violencia intrafamiliar y 1 por riñas interpersonales. (Gráfica No. 5)

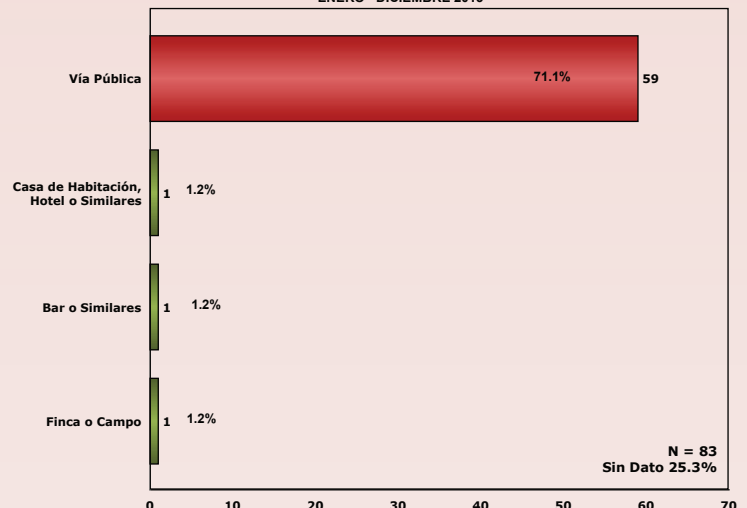
GRÁFICA 7
MUERTES POR HOMICIDIOS SEGÚN GRUPOS DE EDAD Y SEXO
 MUNICIPIO DE TELA, ATLÁNTIDA
 ENERO - DICIEMBRE 2013



Fuente: Dirección General de Medicina Forense/Monitoreo de Medios/Observatorio Nacional de la Violencia - UNAH - Honduras
 *Datos Validados con Policía Nacional de enero a junio 2013

El perfil de la víctima de homicidio refleja que los hombres son los más afectados con 69 de las muertes (83.1%), aquellos situados en el rango de edad entre los 30 a 34 años son los que presentan mayor frecuencia, con un 14.5%; mientras en el caso de las mujeres ocurrieron 14 homicidios (16.9%), siendo las más afectadas aquellas que estaban situadas en un rango entre los 35 y 39 años (6%); en ambos sexos la gran mayoría de muertes afecta a jóvenes (61) entre los 15 y 39 años (73.5%). (Gráfica No. 7)

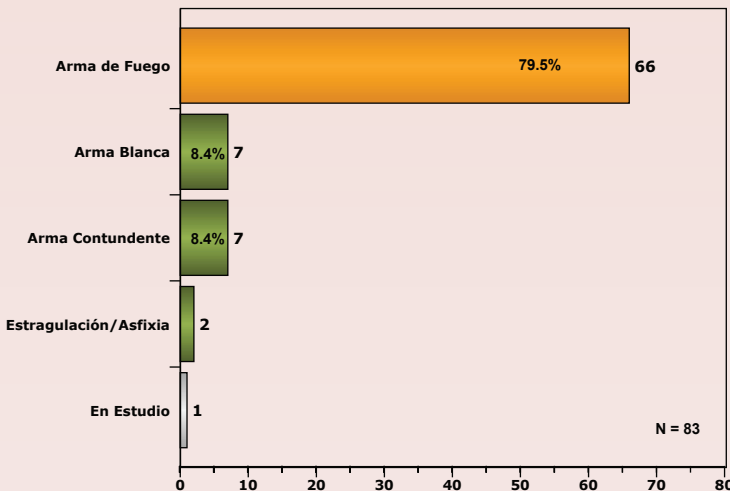
GRÁFICA 8
MUERTES POR HOMICIDIOS SEGÚN TIPO DE LUGAR
 MUNICIPIO TELA, ATLÁNTIDA
 ENERO - DICIEMBRE 2013



Fuente: Dirección General de Medicina Forense/Monitoreo de Medios/Observatorio Nacional de la Violencia - UNAH - Honduras
 *Datos Validados con Policía Nacional de enero a junio 2013

El análisis por lugar del hecho en los homicidios, indica que es la vía pública la que ocupa el primer lugar, ya que fue en donde murieron el 71.1%, es decir más de la mitad del total registrado (59 personas); en el 25.3% se desconoce el lugar del hecho (21); además 1 víctima perdió la vida en su propia casa de habitación, el mismo número para el bar o similares y finca o campo. (Gráfica No. 8)

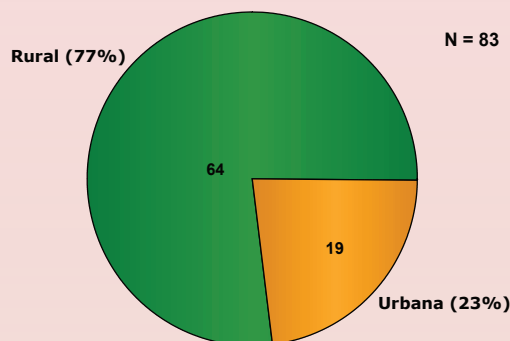
GRÁFICA 6
MUERTES POR HOMICIDIOS SEGÚN TIPO DE ARMA
 MUNICIPIO DE TELA, ATLÁNTIDA
 ENERO - DICIEMBRE 2013



Fuente: Dirección General de Medicina Forense/Monitoreo de Medios/Observatorio Nacional de la Violencia - UNAH - Honduras
 *Datos Validados con Policía Nacional de enero a junio 2013

El instrumento de muerte que ocupa el primer lugar entre los homicidios ocurridos de enero a diciembre de 2013, es el arma de fuego con el 79.5%, le sigue con un menor porcentaje el arma blanca y el arma contundente con el 8.4% de las muertes cada una, las muertes por estrangulación asfixia representan el 2.4%. (Gráfica No. 6)

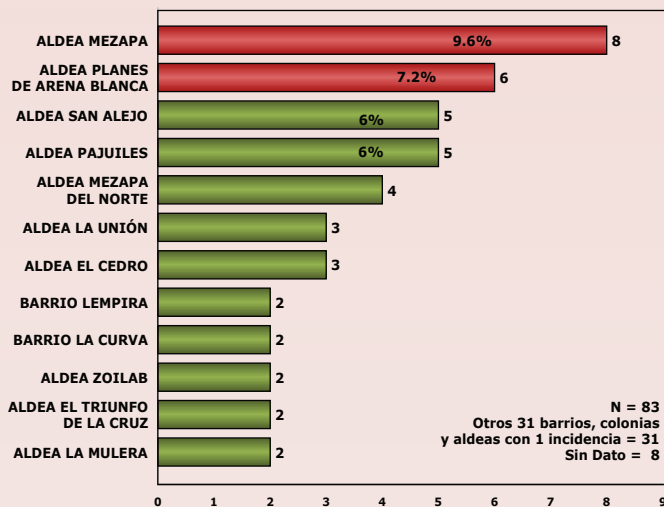
GRÁFICA 9
MUERTES POR HOMICIDIOS SEGÚN ÁREA
MUNICIPIO TELA, ATLÁNTIDA
ENERO - DICIEMBRE 2013



Fuente: Dirección General de Medicina Forense/Monitoreo de Medios/Observatorio Nacional de la Violencia - UNAH - Honduras
*Datos Validados con Policía Nacional de enero a junio 2013

La distribución geográfica de muertes por homicidio, refleja que 64 (77%) ocurrieron en el área rural del municipio; mientras que las 19 restantes (23%) sucedieron en el área urbana, en el municipio de Tela el fenómeno es más rural que urbano. (Gráfica No. 9)

GRÁFICA 10
MUERTES POR HOMICIDIOS SEGÚN BARRIOS/COLONIAS Y ALDEAS
MUNICIPIO TELA, ATLÁNTIDA
ENERO - DICIEMBRE 2013



Fuente: Dirección General de Medicina Forense/Monitoreo de Medios/Observatorio Nacional de la Violencia - UNAH - Honduras
*Datos Validados con Policía Nacional de enero a junio 2013

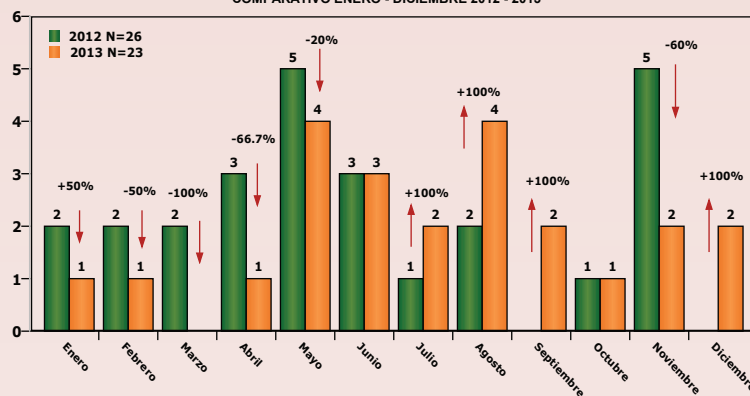
La georeferenciación del homicidio en el municipio de Tela, indica 7 aldeas encabezan homicidios; siendo las 4 más afectadas: la Aldea Mezapa con 8(9.6%) víctimas, le sigue Aldea Planes de Arena Blanca con 6(7.2%), asimismo las aldeas San Alejo y Pajuiles con 5 muertes (6%) respectivamente. En la zona urbana los barrios Lempira y La Curva presentan 2 homicidios (2.4%) respectivamente, otras 31 aldeas, barrios y colonias presentan una incidencia. (Gráfica No. 10)

HOMICIDIOS EN CIFRAS

- **83** homicidios se cometieron en el municipio del Tela durante el año **2013**.
- La tasa de homicidios del municipio es de **94.7** por cada 100,000 habitantes.
- En promedio **7** homicidios **mensuales**.
- El **43.4%** de los casos se suscitaron los días **viernes, sábado y domingo**.
- El **79.5%** de los homicidios (**66 casos**) se produjeron con **arma de fuego**.

EVENTOS DE TRÁNSITO

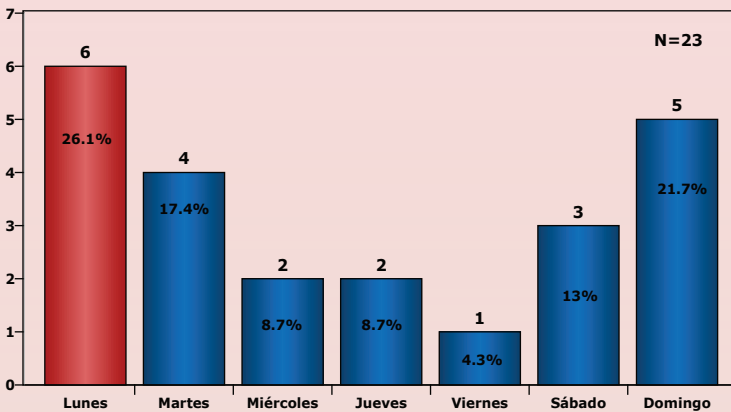
GRÁFICA 11
MUERTES POR EVENTOS DE TRÁNSITO SEGÚN MES DE OCURRENCIA
MUNICIPIO TELA, ATLÁNTIDA
COMPARATIVO ENERO - DICIEMBRE 2012 - 2013



Fuente: Dirección General de Medicina Forense/Monitoreo de Medios/Observatorio de la Violencia Local/Nacional - UNAH - Honduras
*Datos Validados con Policía Nacional de enero a junio 2013

Los meses en que ocurren más eventos de tránsito son mayo y agosto con 4 muertes (17.4%) respectivamente, y junio con 3 (13%); en el otro extremo se encuentra el mes de marzo que no presenta incidencias. En comparación con el año 2012, estas muertes presentan una reducción del 11.5%, de acuerdo al mes, julio, agosto, septiembre y diciembre presentan incrementos del 100%; los demás meses presentan decrementos. (Gráfica No. 11)

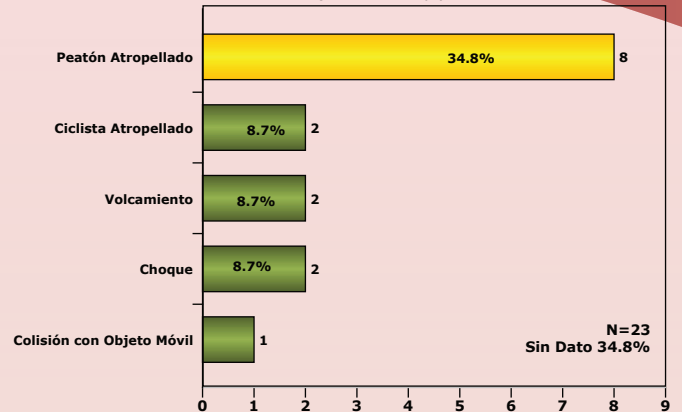
GRÁFICA 12
MUERTES POR EVENTOS DE TRÁNSITO SEGÚN DÍA DE OCURENCIA
MUNICIPIO TELA, ATLÁNTIDA
 ENERO - DICIEMBRE 2013



Fuente: Dirección General de Medicina Forense/Monitoreo de Medios/Observatorio Nacional de la Violencia - UNAH - Honduras
 *Datos Validados con Policía Nacional de enero a junio 2013

En el municipio de Tela, el día lunes es el de mayor incidencia de muertes por eventos de tránsito, con 6 muertes (26.1%), seguido el domingo con 5 incidencias (21.7%) y el martes con 4 muertes (17.4%); en suma estos días alcanzan el 65.2% del total reportado. (Gráfica No. 12)

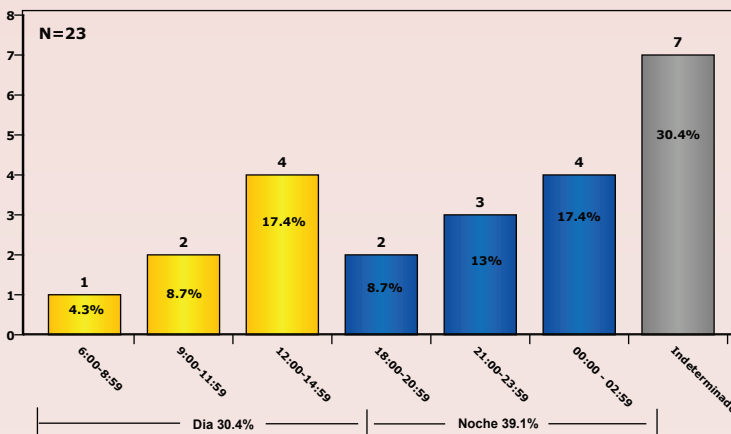
GRÁFICA 14
MUERTES POR EVENTOS DE TRÁNSITO SEGÚN SU DINÁMICA
MUNICIPIO TELA, ATLÁNTIDA
 ENERO - DICIEMBRE 2013



Fuente: Dirección General de Medicina Forense/Monitoreo de Medios/Observatorio Nacional de la Violencia - UNAH - Honduras
 *Datos Validados con Policía Nacional de enero a junio 2013

El análisis de los eventos de tránsito de acuerdo a su dinámica, indica que 8 personas murieron por atropello (34.8%); seguido de ciclista atropellado, volcamiento y choque con 2 víctimas cada uno (8.7%). Una persona perdió la vida por colisión y en el 34.8% se desconoce la dinámica del hecho. (Gráfica No. 14)

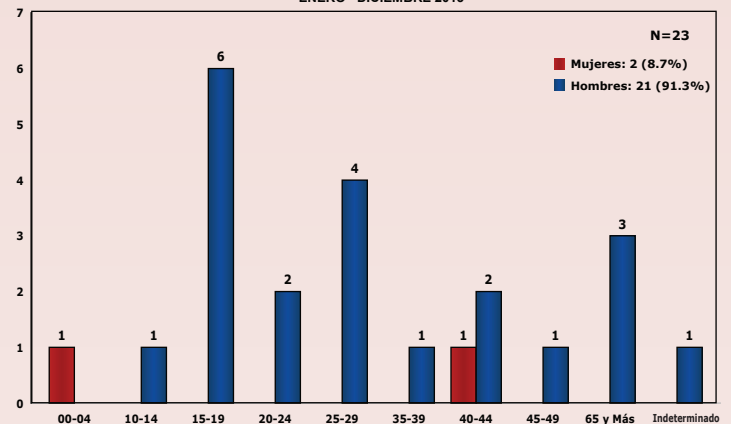
GRÁFICA 13
MUERTES POR EVENTOS DE TRÁNSITO SEGÚN HORA DE OCURENCIA
MUNICIPIO TELA, ATLÁNTIDA
 ENERO - DICIEMBRE 2013



Fuente: Dirección General de Medicina Forense/Monitoreo de Medios/Observatorio Nacional de la Violencia - UNAH - Honduras
 *Datos Validados con Policía Nacional de enero a junio 2013

El análisis por jornada de ocurrencia indica que son más frecuentes en la jornada nocturna con el 39.1% y durante la jornada diurna se presentan el 30.4% de las muertes; con el mismo porcentaje los hechos donde se desconoce la hora del evento de tránsito. De acuerdo a la hora, son dos los rangos de hora que más incidencia presentan: entre las 12:00 a 14:59 horas y entre las 00:00 a 2:59 cada uno con el 17.4% (4) del total reportado. (Gráfica No. 13)

GRÁFICA 15
MUERTES POR EVENTOS DE TRÁNSITO SEGÚN GRUPOS DE EDAD Y SEXO
MUNICIPIO TELA, ATLÁNTIDA
 ENERO - DICIEMBRE 2013

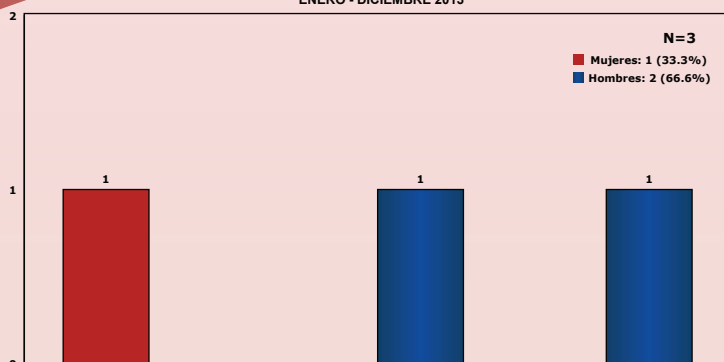


Fuente: Dirección General de Medicina Forense/Monitoreo de Medios/Observatorio Nacional de la Violencia - UNAH - Honduras
 *Datos Validados con Policía Nacional de enero a junio 2013

En las muertes por eventos de tránsito, los hombres son los más afectados con 21 casos, que significan el 91.3% de los eventos reportados; mientras que en el caso de las mujeres, se registraron 2 muertes, es decir un 8.7%; siendo los más afectados los jóvenes entre 15 a 19 años con 6 víctimas (26.1%) y los de 25 a 29 con 4 muertes (17.4%); asimismo los adultos mayores con 3 muertes (13%). (Gráfica No. 15)

SUICIDIOS

GRÁFICA 16
MUERTES POR SUICIDIO SEGÚN GRUPOS DE EDAD Y SEXO
MUNICIPIO DE TELA, ATLÁNTIDA
ENERO - DICIEMBRE 2013



Fuente: Dirección General de Medicina Forense/Monitoreo de Medios/Observatorio Nacional de la Violencia - UNAH - Honduras
*Datos Validados con Policía Nacional de enero a junio 2013

De enero a diciembre del 2013, en el municipio de Tela, se presentaron 3 muertes autoinflingidas. De acuerdo a la edad y sexo indica que; 2 (66.6%) hombres en edades de 53 y 65 años se quitaron la vida y 1 (33.3%) mujer de 18 años, se suicidó. (Gráfica No. 16)

TABLA 1
MUERTES POR SUICIDIO SEGÚN LUGAR, TIEMPO Y MECANISMO
MUNICIPIO DE TELA, ATLÁNTIDA
ENERO - DICIEMBRE 2013

Zona	Mes	Día	Hora	Mecanismo
Rural	Febrero	Domingo	9:00 a 11:59	Ahorcamiento
	Junio		12:00 a 14:59	
Urbano	Octubre	Miércoles	Indeterminada	

Fuente: Dirección General de Medicina Forense/Monitoreo de Medios/Observatorio Nacional de la Violencia - UNAH - Honduras
*Datos Validados con Policía Nacional de enero a junio 2013

Según zona del hecho estas muertes por suicidios se presentaron 2(66.6%) en el área rural y 1(33.3%) en el área urbana. Según el mecanismo de muerte el 100% fueron por ahorcamiento (asfixia por suspensión); ocurrieron en los meses de febrero, junio y octubre y el día domingo con el 66.6% y el día miércoles con el 33.3% de las muertes. Asimismo se presentaron entre las 9:00 y las 15:00 horas. (Tabla No. 1)

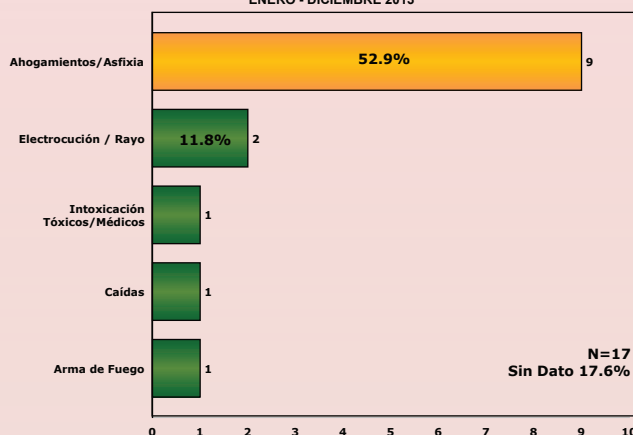
VIOLENCIA Y LA INFORMACIÓN

“Es importante disponer de datos fidedignos sobre la violencia, no sólo para planificar y vigilar, sino también para sensibilizar a la población. Sin información, poca presión puede ejercerse para que las personas reconozcan el problema o reaccionen ante él... numerosos actos violentos no se registran nunca porque no se ponen en conocimiento de las autoridades. En otros casos sí se notifican, pero los archivos no recogen toda la información necesaria para comprender el problema”.

Informe mundial sobre la violencia y la salud. Washington, D.C., Organización Panamericana de la Salud, Oficina Regional para las Américas de la Organización Mundial de la Salud, 2002. pág. 6 y 7.

NO INTENCIONALES

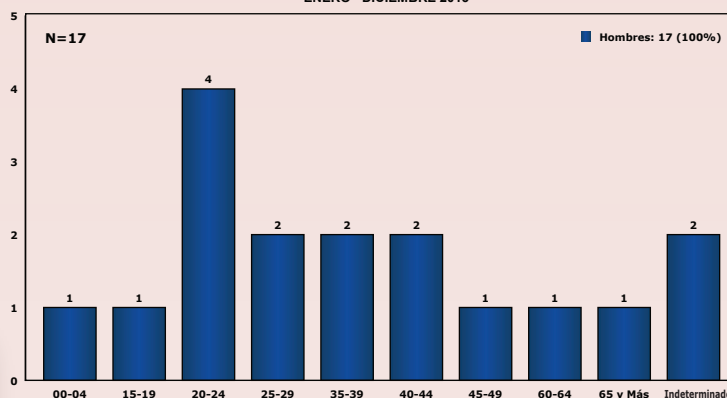
GRÁFICA 17
MUERTES NO INTENCIONALES SEGÚN MECANISMOS
MUNICIPIO TELA, ATLÁNTIDA
ENERO - DICIEMBRE 2013



Fuente: Dirección General de Medicina Forense/Monitoreo de Medios/Observatorio Nacional de la Violencia - UNAH - Honduras
*Datos Validados con Policía Nacional de enero a junio 2013

Las muertes no intencionales según mecanismo de muerte muestra que el primer lugar lo ocupa el ahogamiento/asfixia con el 52.9% (9) de personas fallecidas, en segundo lugar por electrocución/rayo con el 11.8% (2) de las muertes accidentales y en tercer lugar una persona respectivamente perdió la vida por intoxicación, caídas y arma de fuego. En el 17.6% se desconoce el mecanismo de muerte. (Gráfica No. 17)

GRÁFICA 18
MUERTES NO INTENCIONALES SEGÚN GRUPOS DE EDAD Y SEXO
MUNICIPIO TELA, ATLÁNTIDA
ENERO - DICIEMBRE 2013



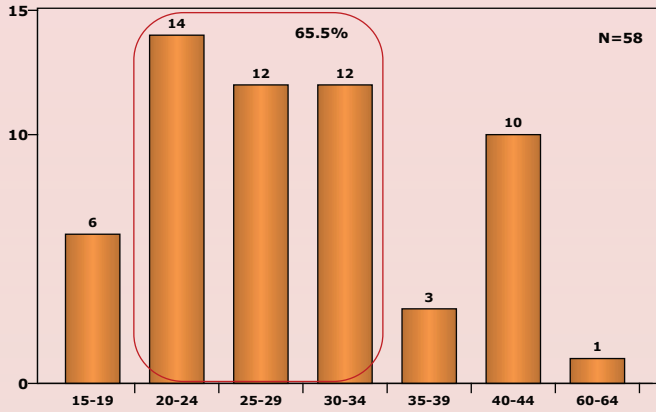
Fuente: Dirección General de Medicina Forense/Monitoreo de Medios/Observatorio Nacional de la Violencia - UNAH - Honduras
*Datos Validados con Policía Nacional de enero a junio 2013

Durante el 2013, en el Municipio de Tela; las muertes no intencionales, indican que son los hombres con el 100% de las muertes los más afectados. El rango de edad más afectado se ubica entre los 20 y 24 años con el 23.5%. De 25 a 44 se acumula el 35.3% de los casos reportados. (Gráfica No. 18)

Muerte No Intencional

Muerte de causa externa, de naturaleza no intencional diferente a eventos de tránsito. Hacen parte de ellas los fallecimientos por caídas, quemaduras, ahogamientos, intoxicaciones y disparos con arma de fuego de manera accidental.

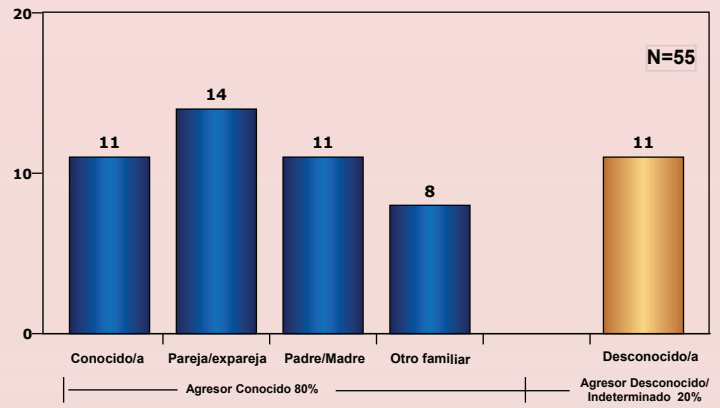
GRÁFICA 23
REQUERIMIENTOS FISCALES PARA EVALUACIÓN MÉDICO LEGAL
MUJER AGREDIDA SEGÚN GRUPOS DE EDAD
MUNICIPIO TELA, ATLÁNTIDA
ENERO - DICIEMBRE 2013



Fuente: Medicina Forense Tela/Observatorio Nacional de la Violencia - UNAH - Honduras

En el municipio de Tela, se presentaron 58 requerimientos fiscales por síndrome de mujer agredida o violencia doméstica, el rango de mayor vulnerabilidad se da entre 20 a 34 años absorbiendo el 65.5% de las evaluaciones y de este el rango más afectado corresponde a mujeres con edades entre los 20 y 24 años con 14 requerimientos. Cabe destacar que 1 víctima se ubica en edades entre los 60 y 64 años de edad (Gráfica No. 23)

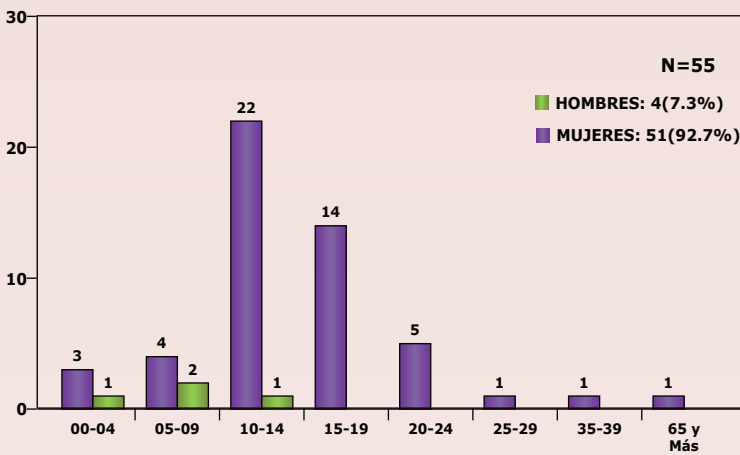
GRÁFICA 25
REQUERIMIENTOS FISCALES PARA EVALUACIÓN MÉDICO LEGAL
DELITO SEXUAL SEGÚN TIPO DE AGRESOR EN NÚMERO DE CASOS
MUNICIPIO DE TELA, ATLÁNTIDA
ENERO - DICIEMBRE 2013



Fuente: Medicina Forense Tela/Observatorio Nacional de la Violencia - UNAH - Honduras

Los agresores en los delitos sexuales son 55, de estos, el 80% corresponden a los conocidos de la víctima, entre ellos: pareja o ex pareja 14 (25.5%), los conocidos y padre o madres de familiares con 11 (20%) cada uno y otro familiar con 8 (14.5%). Por otra parte, los cometidos por agresores desconocidos de las víctimas acumulan el 20%. (Gráfica No. 25)

GRÁFICA 24
REQUERIMIENTOS FISCALES PARA EVALUACIÓN MÉDICO LEGAL
DELITO SEXUAL, SEGÚN GRUPOS DE EDAD Y SEXO
MUNICIPIO TELA, ATLÁNTIDA
ENERO - DICIEMBRE 2013



Fuente: Medicina Forense Tela/Observatorio Nacional de la Violencia - UNAH - Honduras

De acuerdo al perfil de las víctimas de violencia sexual, el 92.7% corresponden al sexo femenino (51), mientras que un restante 7.3% corresponden al sexo masculino (4). Entre el sexo femenino, las más afectadas son niñas que se ubican entre los 10 y 19 años de edad con 36 eventos (65.5%), siendo las de mayor incidencia las niñas entre 10 y 14 años con 22 eventos (40%); en el caso de los niños, entre los 05 y 09 años (3.6%) son los más afectados. (Gráfica No. 24)

LAS ARMAS DE LA VIOLENCIA EN TELA

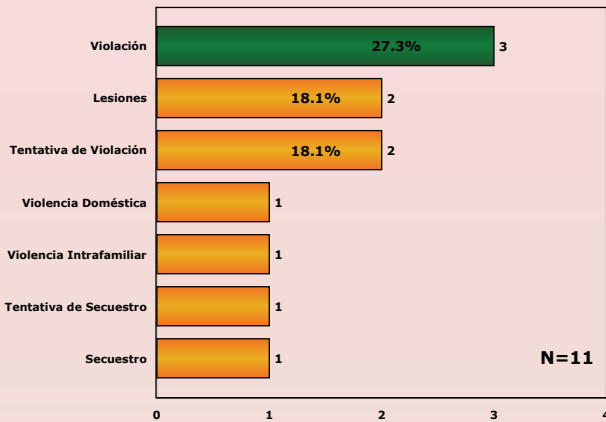
Desde el año 2008 al 2013 en el Municipio de Tela 423 víctimas han perdido la vida mediante el uso de armas de fuego (85.5%).

El Estado debe revisar la normativa con respecto al control de armas y municiones en lo referente a la tenencia y portación responsable de estos instrumentos; es necesario que se replantee el tema de permisibilidad con respecto al número de armas que legalmente se permiten a los ciudadanos y ciudadanas mayores de 18 años, ya que asignarle licencia oficial de 5 armas de fuego a una persona es un exceso.

¡Nacimos sin armas y queremos crecer sin ellas!

INCIDENCIA DELICTIVA

GRÁFICA 19
DELITOS CONTRA LA INTEGRIDAD PERSONAL
MUNICIPIO TELA, ATLÁNTIDA
ENERO - SEPTIEMBRE 2013

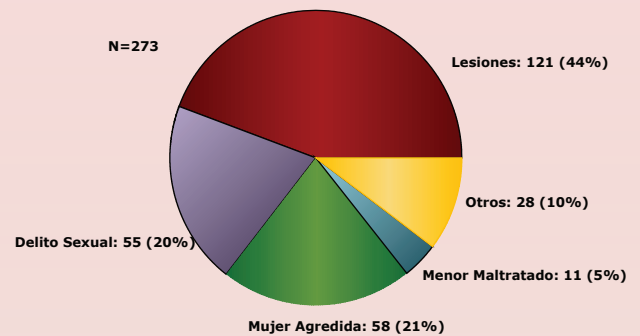


Fuente: Dirección Nacional de Investigación Criminal/Observatorio Nacional de la Violencia - UNAH - Honduras

De enero a septiembre del 2013, la Dirección Nacional de Investigación Criminal del Municipio de Tela, registra un total de 11 denuncias de delitos contra la integridad personal; entre ellos la violación con un 27.3% de las denuncias (3), seguido de las lesiones y tentativa de violación con el 18.1% respectivamente (2). La violencia doméstica, violencia intrafamiliar, tentativa de secuestro y el secuestro con 1 denuncia cada uno respectivamente. (Gráfica No. 19)

DELITOS SEXUALES Y LESIONES

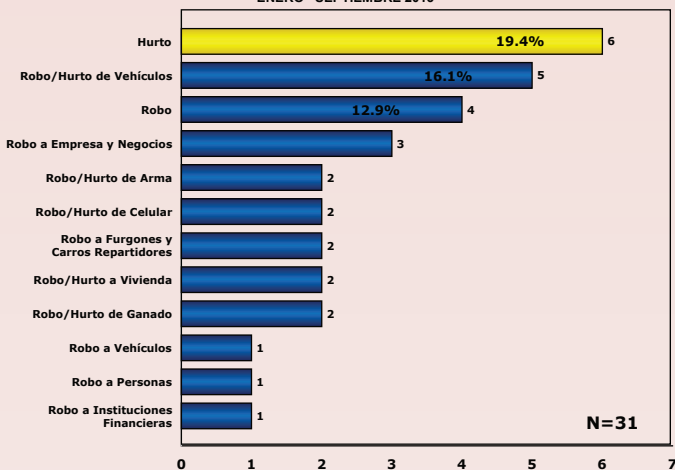
GRÁFICA 21
REQUERIMIENTOS FISCALES
PARA EVALUACIÓN MÉDICO LEGAL EN CLÍNICA FORENSE
MUNICIPIO TELA, ATLÁNTIDA
ENERO - DICIEMBRE 2013



Fuente: Medicina Forense Tela/Observatorio Nacional de la Violencia - UNAH - Honduras

De enero a diciembre del 2013, La Oficina Regional de Medicina Forense del Municipio de Tela, reporta 273 requerimientos fiscales para evaluaciones médico legales de clínica forense, de los cuales 121 víctimas se atendieron por lesiones (44%), 58 evaluaciones por violencia contra la mujer (21%), por delitos sexuales 55 evaluaciones (20%), 28 corresponden a otro tipo de evaluaciones como determinación de edad e identificación de tatuajes (10%) y 11 niños y niñas víctimas de maltrato infantil (5%). (Gráfica No. 21)

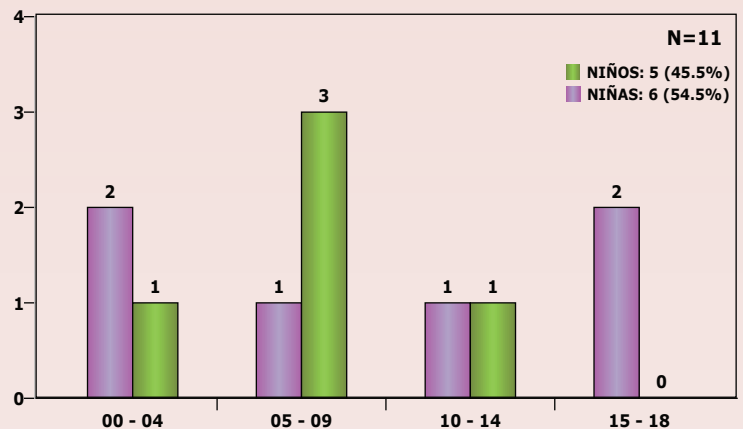
GRÁFICA 20
DELITOS CONTRA LA PROPIEDAD
MUNICIPIO TELA, ATLÁNTIDA
ENERO - SEPTIEMBRE 2013



Fuente: Dirección Nacional de Investigación Criminal/Observatorio Nacional de la Violencia - UNAH - Honduras

Las denuncias de delitos contra la propiedad, muestra 31 casos de enero a septiembre del 2013; el hurto encabeza las denuncias con el 19.4%, le sigue con el 16.1% el robo/hurto de vehículos, el robo con el 12.9%; el 9,7% de las denuncias son por robo a empresas y negocios. El robo/hurto de armas, celulares, furgones, viviendas y de ganado muestra 2 denuncias cada uno. El robo a vehículos, a personas e instituciones financieras presentan un caso respectivamente. (Gráfica No. 20)

GRÁFICA 22
REQUERIMIENTOS FISCALES PARA EVALUACIÓN MÉDICO LEGAL
MENOR MALTRATADO SEGÚN GRUPOS DE EDAD Y SEXO
MUNICIPIO DE TELA, ATLÁNTIDA
ENERO - DICIEMBRE 2013



Fuente: Medicina Forense Tela/Observatorio Nacional de la Violencia - UNAH - Honduras

De los 11 niños y niñas que fueron evaluados por síndrome de menor maltratado, las niñas siguen siendo las principales víctimas con 6 eventos (54.5%), mientras que los niños registraron 5 eventos (45.5%). De acuerdo al rango de edad, los niños de 05 a 09 años presentan la mayor incidencia con 3 casos y para las niñas son dos rangos los de mayor incidencia 00 a 04 años y 15 a 18 años con 2 evaluaciones respectivamente. (Gráfica No. 22)

Mujer Agredida/Maltratada:

Es la agresión física hacia la mujer provocada por un hombre vinculado a ella sentimentalmente en el presente o en el pasado. Todo acto de violencia basado en la condición de género que tiene como consecuencia un daño físico, sexual o psicológico.