



Observatorio de la Violencia del Distrito Central

Muertes Violentas y No Intencionales

Edición No.1, Abril 2007
 Boletín Enero - Marzo 2007

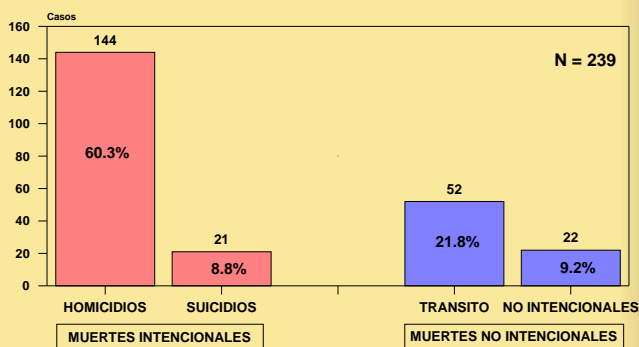
La presente edición corresponde al primer boletín elaborado para el Observatorio Local de Violencia del Distrito Central. Se presenta información correspondiente al primer trimestre de 2007, sobre cuatro eventos: homicidios, muertes en hechos de tránsito, muertes no intencionales y suicidios.

La información analizada, es producto de la validación caso a caso en un comité interinstitucional compuesto por representantes de tres fuentes de información, La Policía Preventiva, la Dirección General de Investigación Criminal (DGIC) y Medicina Forense. En la reunión del comité, se diligencian formatos diseñados especialmente para el registro de los casos de homicidio, muertes en eventos de tránsito y suicidios, los cuales posteriormente son digitalizados en una base de datos que funciona en el Observatorio Nacional. Se recaba información sobre la temporalidad de los hechos, las características del lugar, sobre las víctimas e igualmente de las circunstancias que rodean el hecho.

Se presenta la siguiente información, orientada de manera especial a las autoridades responsables de la seguridad ciudadana en la capital, a su administración, a las organizaciones de sociedad civil, la academia, los medios de comunicación y la ciudadanía en general a fin de identificar las características y circunstancias en que se presentan las muertes violentas en la zona y a partir de un ejercicio de análisis con participación intersectorial se propongan medidas tendientes a disminuir sus causas.

En los tres primeros meses del año, se han presentado en Tegucigalpa y Comayagua 239 muertes violentas, siendo el 60.3% de ellas homicidios, seguida de 52 muertes en eventos de tránsito (21.8%), 22 muertes no intencionales y 21 suicidios. Gráfica 1.

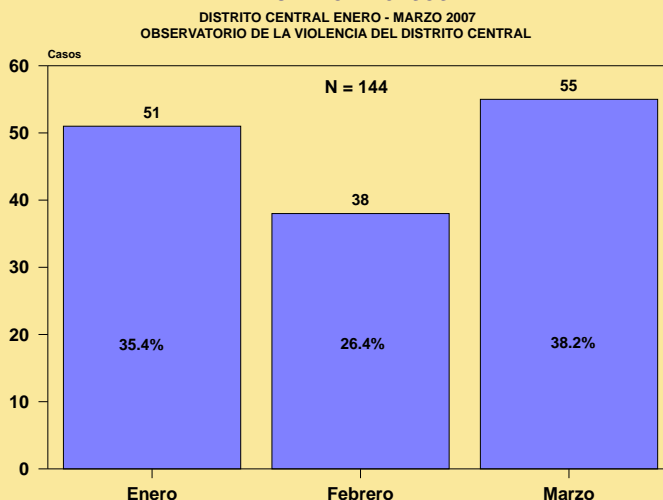
GRÁFICA 1
 DISTRIBUCIÓN DE MUERTES POR CAUSAS EXTERNAS EN NÚMERO DE CASOS
 DISTRITO CENTRAL ENERO - MARZO 2007
 OBSERVATORIO DE LA VIOLENCIA DEL DISTRITO CENTRAL



Fuente: Comité interinstitucional - Policía Preventiva, DGIC, Medicina Forense - Observatorio de la Violencia, UNAH -

HOMICIDIOS

GRÁFICA 2
 MUERTES POR HOMICIDIOS SEGÚN MES DE OCURRENCIA EN NÚMERO DE CASOS



Fuente: Comité interinstitucional - Policía Preventiva, DGIC, Medicina Forense - Observatorio de la Violencia, UNAH -

El comportamiento mensual de los homicidios en el primer trimestre, muestra que Enero y Marzo concentran 73.6% de los homicidios. Gráfica 2.

Con respecto a los días de ocurrencia de los hechos, a diferencia del comportamiento en el nivel nacional, los fines de semana no muestran una mayor incidencia. Los días miércoles, jueves y domingo registran el mayor número de hechos con un 16% cada uno. Gráfica 3.

DURANTE EL PRIMER TRIMESTRE DE 2007

- En el Distrito Central se han presentado 239 **muertes por causas externas** para un promedio de 79.7 muertes al mes y 2.7 muertes diarias.
- 48 muertes por homicidio sucedieron mensualmente con un promedio diario de 1.6 víctimas.
- Un promedio mensual de 17.3 **muertes por eventos de tránsito**, correspondiendo a 3 fallecimientos cada 5 días aproximadamente.
- En el primer trimestre 7.3 **muertes no intencionales** se han presentado cada mes, es decir una muerte cada 4 días aproximadamente.
- Se han presentado 7 **suicidios** en el mes, correspondiendo a una muerte autoinfligida cada 4.2 días aproximadamente.

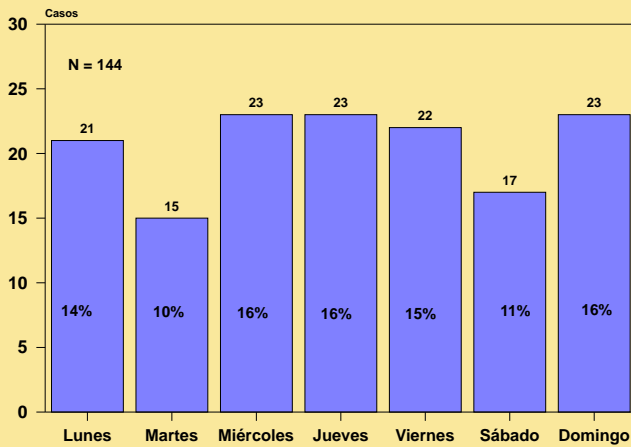


HOMICIDIOS

GRÁFICA 3

MUERTES POR HOMICIDIOS SEGÚN DÍA DE OCURRENCIA DE LOS HECHOS EN NÚMERO DE CASOS

DISTRITO CENTRAL ENERO - MARZO 2007
OBSERVATORIO DE LA VIOLENCIA DEL DISTRITO CENTRAL



Fuente: Comité interinstitucional - Policía Preventiva, DGIC, Medicina Forense - Observatorio de la Violencia, UNAH -

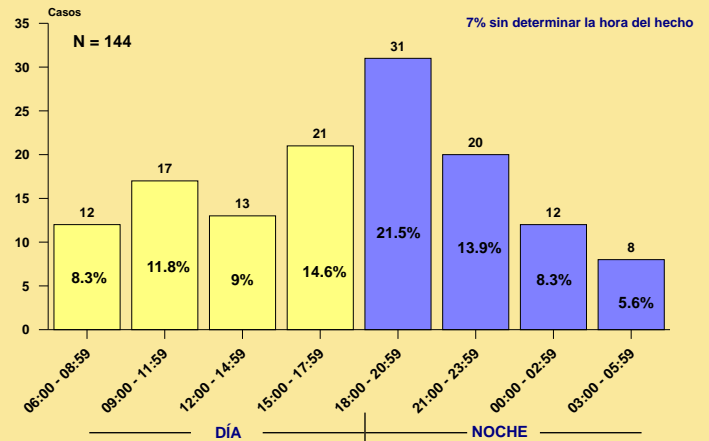
La ocurrencia de los homicidios según la hora del hecho, compromete al rango comprendido entre las 6 de la tarde y las 9 de la noche con el 21.5% de los casos. Un 44% de los eventos sucedió en horas de la mañana. Gráfica 4.

El análisis sobre el número de víctimas ocurridas en el mismo hecho, muestra que en 117 ocasiones sólo ocurrió una víctima, sin embargo en el 16% de los eventos murió más de una persona.

GRÁFICA 4

MUERTES POR HOMICIDIOS SEGÚN HORA DE OCURRENCIA DE LOS HECHOS EN NÚMERO DE CASOS

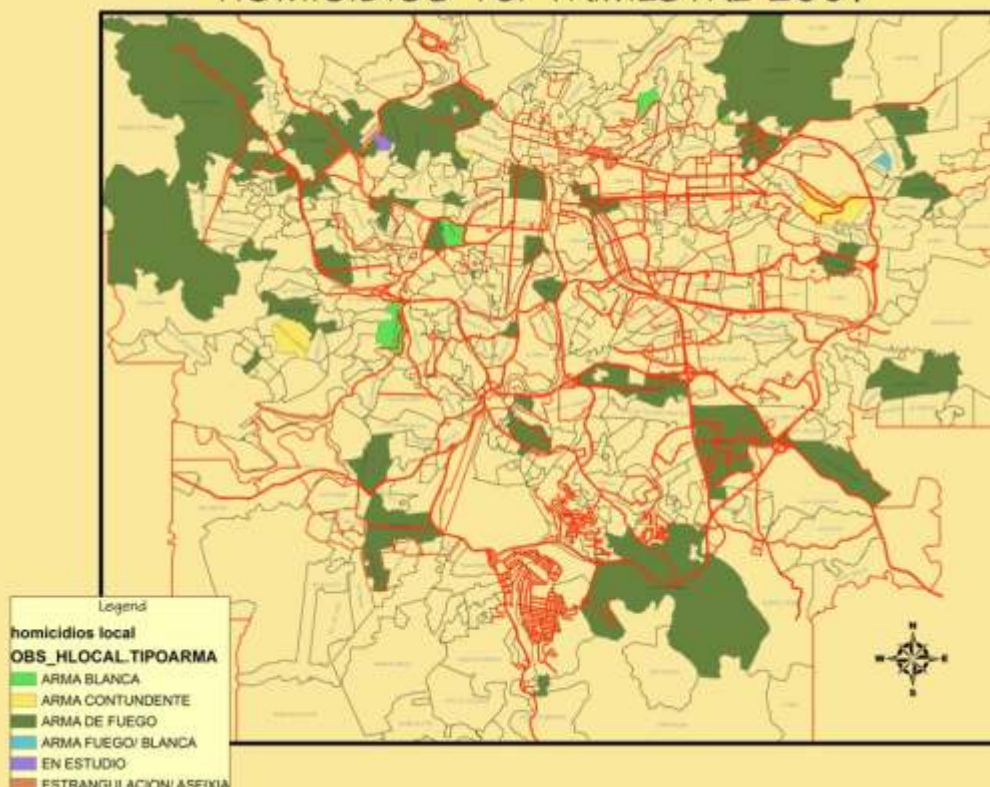
DISTRITO CENTRAL ENERO - MARZO 2007
OBSERVATORIO DE LA VIOLENCIA DEL DISTRITO CENTRAL



Fuente: Comité interinstitucional - Policía Preventiva, DGIC, Medicina Forense - Observatorio de la Violencia, UNAH -

Durante el primer trimestre del año 2007 la Penitenciaría Nacional y la Colonia Villa Nueva fueron los dos lugares donde se registró el mayor número de muertes por homicidio, 11 hechos en cada lugar, lo que implica que el 15.2% de los homicidios del área del Distrito Central se registraron en estos dos lugares. En la Segunda Avenida de Comayagua, la Colonia Villanueva, Colonia Nueva Capital y la Colonia Cerro Grande se registraron tres homicidios para un total de 12 en estos cuatro lugares. Hay una tendencia a la concentración de los hechos de muertes violentas que requiere de acciones conjuntas de diferentes sectores para mejorar la situación de estas colonias. Mapa 1.

HOMICIDIOS 1er TRIMESTRE 2007



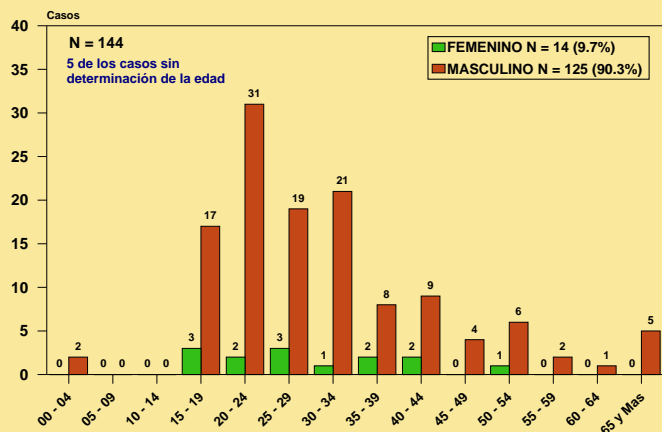
Indicadores de Homicidio

En la categoría de homicidio se incluye el homicidio simple, el asesinato, el infanticidio y el parricidio. El aborto no entra en la categoría de homicidios del Observatorio de la Violencia.

HOMICIDIOS

Las víctimas en la ciudad muestran el mismo patrón de comportamiento que el resto del territorio nacional, siendo los hombres (90%) los más afectados, especialmente la población entre los 15 y 44 años, 118 víctimas en total. Se registró la muerte de 20 adolescentes entre los 15 y 19 años y 2 niños menores de 4 años. Gráfica 5.

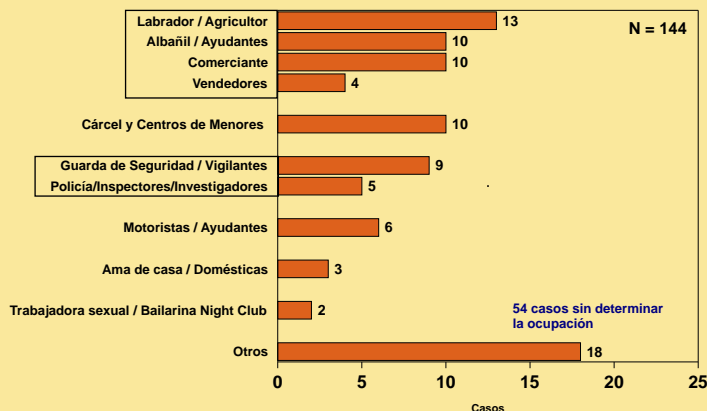
GRÁFICA 5
MUERTES POR HOMICIDIOS SEGÚN GRUPOS DE EDAD Y SEXO EN NÚMERO DE CASOS
DISTRITO CENTRAL ENERO - MARZO 2007
OBSERVATORIO DE LA VIOLENCIA DEL DISTRITO CENTRAL



Fuente: Comité interinstitucional - Policía Preventiva, DGIC, Medicina Forense - Observatorio de la Violencia, UNAH -

La distribución de homicidios según ocupación de la víctima, permite observar que 37 son personas con oficios comunes como agricultores, albañiles, comerciantes o vendedores. Sin embargo, llama la atención la muerte de 10 reclusos, internos en penales o en centros de internamiento de menores infractores, la de 14 ciudadanos relacionados con el tema de la seguridad entre los que se encuentran miembros de la policía, guardias y vigilantes y 6 personas vinculadas con el transporte público de pasajeros. Entre las mujeres afectadas se encuentran 3 trabajadoras del hogar y dos vinculadas con el comercio sexual. Gráfica 6.

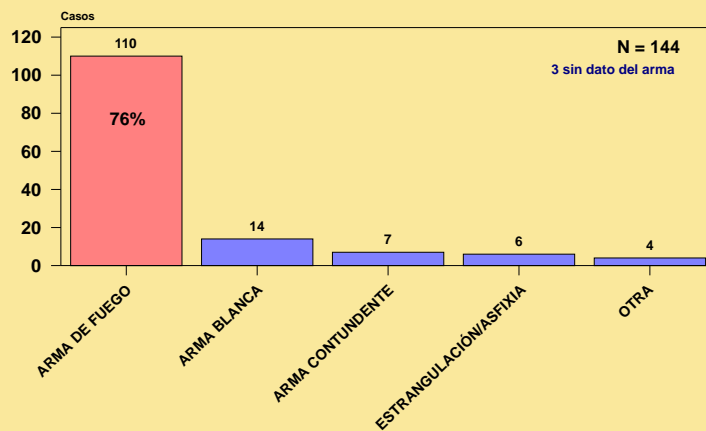
GRÁFICA 6
MUERTES POR HOMICIDIOS SEGÚN OCUPACIÓN DE LA VÍCTIMA EN NÚMERO DE CASOS
DISTRITO CENTRAL ENERO - MARZO 2007
OBSERVATORIO DE LA VIOLENCIA DEL DISTRITO CENTRAL



Fuente: Comité interinstitucional - Policía Preventiva, DGIC, Medicina Forense - Observatorio de la Violencia, UNAH -

Las armas de fuego fueron el instrumento causante del 76% de las muertes por homicidio, de manera similar a lo registrado para el resto del país. Las armas blancas y contundentes aportan el 15% de los casos. Gráfica 7.

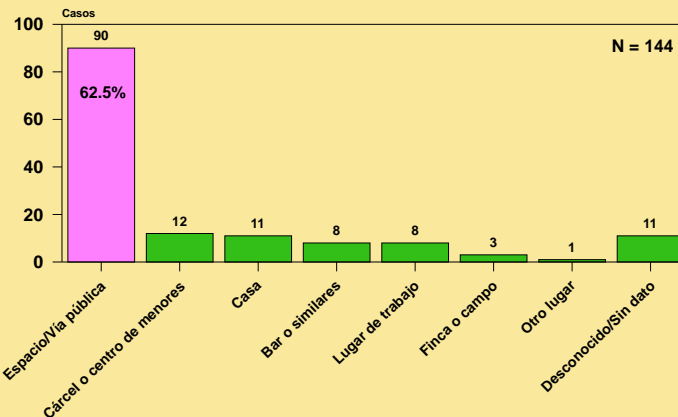
GRÁFICA 7
MUERTES POR HOMICIDIOS SEGÚN TIPO DE ARMA UTILIZADA EN NÚMERO DE CASOS
DISTRITO CENTRAL ENERO - MARZO 2007
OBSERVATORIO DE LA VIOLENCIA DEL DISTRITO CENTRAL



Fuente: Comité interinstitucional - Policía Preventiva, DGIC, Medicina Forense - Observatorio de la Violencia, UNAH -

Los homicidios que se presentaron en los primeros tres meses del año en la capital del país, ocurrieron en la vía pública en un 62.5%, seguido de establecimientos carcelarios donde 12 personas han perdido la vida. En los hogares sucedieron 11 muertes algunas de ellas con características de ejecuciones directas por sicarios, mientras que en establecimientos donde se vende y consume licor se produjeron 8 homicidios. Los lugares de trabajo aportaron 8 casos en total. Gráfica 8.

GRÁFICA 8
MUERTES POR HOMICIDIOS SEGÚN LUGAR DE OCURRENCIA DE LOS HECHOS EN NÚMERO DE CASOS
DISTRITO CENTRAL ENERO - MARZO 2007
OBSERVATORIO DE LA VIOLENCIA DEL DISTRITO CENTRAL



Fuente: Comité interinstitucional - Policía Preventiva, DGIC, Medicina Forense - Observatorio de la Violencia, UNAH -

Según James Wolfensohn, ex presidente del Banco Mundial, existe un “desequilibrio fundamental”, el mundo gasta 900 mil millones de dólares en defensa, unos 325 mil millones de dólares en subvenciones a la agricultura y sólo entre 50 y 60 mil millones de dólares en ayudas al desarrollo. IANSA - www.armasbajocontrol.org

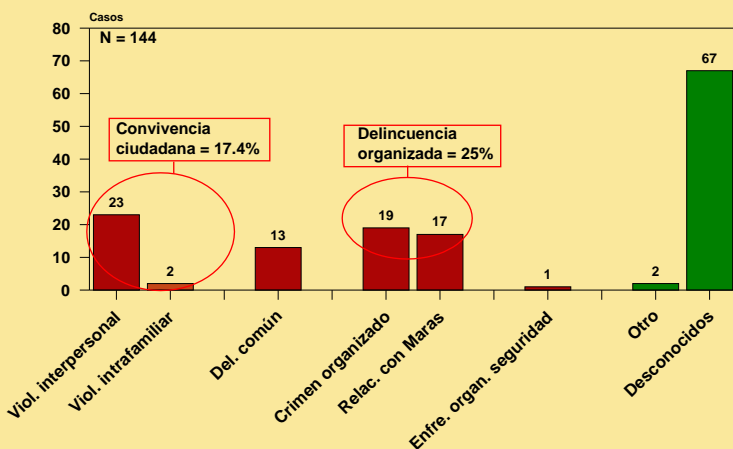
HOMICIDIOS

El análisis sobre los posibles móviles de las muertes, es uno de los principales aportes de este primer boletín local. A pesar de la falta de conocimiento sobre 67 homicidios (46.5%), es posible acercarse de manera parcial a los móviles o contextos en los cuales se presentaron estas muertes.

Las cifras muestran un problema grave relacionado con la convivencia ciudadana y la intolerancia; 25 personas murieron como producto de riñas interpersonales y violencia intrafamiliar y 13 más como víctimas de asaltos. Los eventos en los que se evidencia algún grado de organización delictiva aportan un 25% de las muertes. Gráfica 9.

GRÁFICA 9
MUERTES POR HOMICIDIOS SEGÚN MÓVIL DEL HECHO EN NÚMERO DE CASOS

DISTRITO CENTRAL ENERO - MARZO 2007
 OBSERVATORIO DE LA VIOLENCIA DEL DISTRITO CENTRAL



Fuente: Comité Interinstitucional - Policía Preventiva, DGIC, Medicina Forense - Observatorio de la Violencia, UNAH -

RECOMENDACIONES

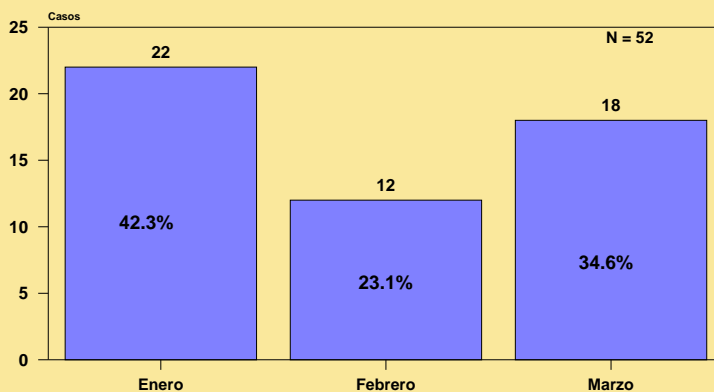
- Es necesario incrementar las medidas de prevención y el control de armas de fuego en las colonias más afectadas como Villa Nueva, Tamara, Villa Olímpica, Nueva Capital, Cerro grande y en la Tercera Avenida Comayaguela.
- Se requiere impulsar de manera urgente con las autoridades nacionales, medidas de protección a los reclusos, adultos y jóvenes internos en los centros penales y de menores a fin de evitar nuevos homicidios.
- Se deben iniciar campañas de resolución de conflictos por medios masivos de comunicación y programas de cultura ciudadana a fin de evitar muertes relacionadas con intolerancia.
- Propiciar la recuperación de espacio público y garantizar iluminación, movilización y acceso a la recreación en las colonias más afectadas.
- Medidas como respuesta rápida policial y mejoramiento de las comunicaciones con las fuerzas del orden son igualmente necesarias.
- Establecer programas para el uso del tiempo libre de los jóvenes, estableciendo alianzas entre las secretarías de educación, cultura y turismo y gobiernos locales.

EVENTOS DE TRÁNSITO

Durante el primer trimestre de 2007, han ocurrido en las vías de la capital un total de 52 muertes por vehículos de motor. La mayoría en el mes de enero con un 43.3%, observándose luego un descenso en febrero para nuevamente presentarse un aumento en el mes de marzo con 18 víctimas fatales.

GRÁFICA 10
MUERTES POR EVENTOS DE TRANSITO SEGÚN MES DE OCURENCIA DEL HECHO EN NÚMERO DE CASOS

DISTRITO CENTRAL ENERO - MARZO 2007
 OBSERVATORIO DE LA VIOLENCIA DEL DISTRITO CENTRAL

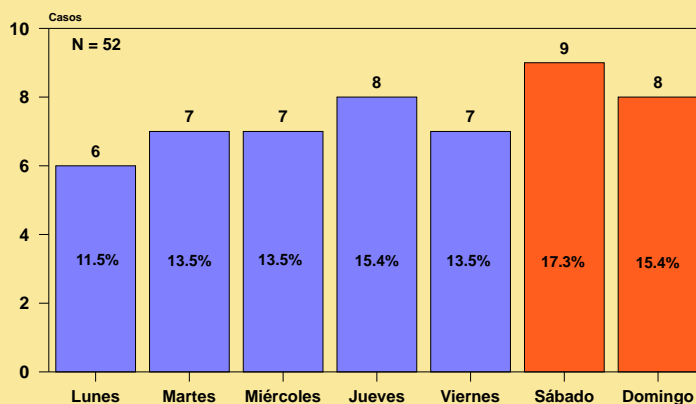


Fuente: Comité Interinstitucional - Policía Preventiva, DGIC, Medicina Forense - Observatorio de la Violencia, UNAH -

En relación al comportamiento de las muertes según el día del hecho, un 32.7% ocurrieron el fin de semana siendo el más afectado el día sábado con 9 casos, pero sin encontrarse diferencias estadísticamente significantes con el resto de días de la semana. Gráfica 11.

GRÁFICA 11
MUERTES POR EVENTOS DE TRANSITO SEGÚN DIA DE OCURENCIA DEL HECHO EN NÚMERO DE CASOS

DISTRITO CENTRAL ENERO - MARZO 2007
 OBSERVATORIO DE LA VIOLENCIA DEL DISTRITO CENTRAL



Fuente: Comité Interinstitucional - Policía Preventiva, DGIC, Medicina Forense - Observatorio de la Violencia, UNAH -

Panorama Mundial

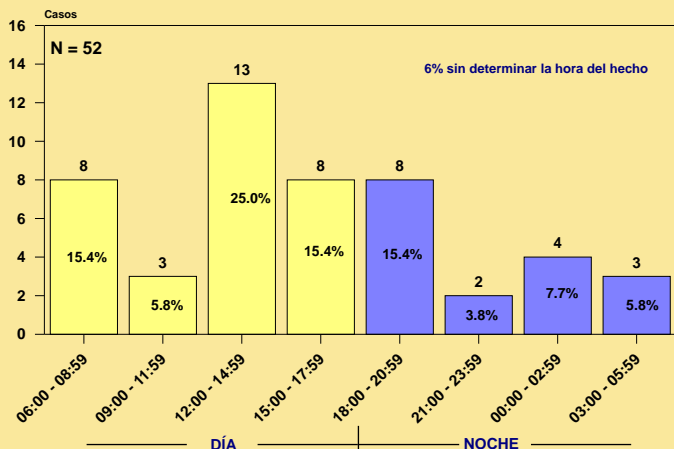
Más de 1,2 millones de personas mueren anualmente a consecuencia de accidentes de tránsito. En las Américas suman 128,908 según estimaciones de la OMS para 2002 (Informe Mundial de Tránsito).

EVENTOS DE TRÁNSITO

El comportamiento de las muertes de tránsito con respecto a la hora de ocurrencia del hecho, muestra que las "horas pico" son las más afectadas, pues sucedieron 13 muertes (25%) entre las 12 del día y las 3 de la tarde, seguidas de los horarios comprendidos entre las 6 y 9 de la mañana, las 3 y 6 de la tarde y las 6 y 9 de la noche cada rango con un aporte de 15,4%. Entre las 9 de la noche y las 6 de la mañana, sólo se han presentado 9 muertes. Gráfica 12.

GRÁFICA 12
MUERTES POR EVENTOS DE TRANSITO SEGÚN RANGO HORA EN NÚMERO DE CASOS

DISTRITO CENTRAL ENERO - MARZO 2007
OBSERVATORIO DE LA VIOLENCIA DEL DISTRITO CENTRAL

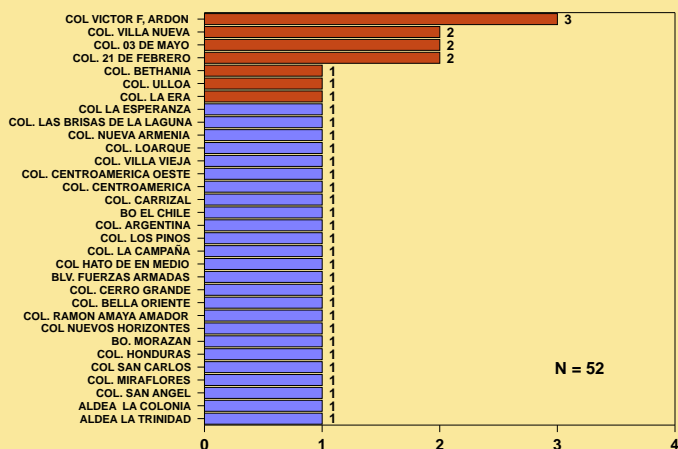


Fuente: Comité interinstitucional - Policía Preventiva, DGIC, Medicina Forense - Observatorio de la Violencia, UNAH -

La distribución geográfica de los hechos, compromete de manera especial a las colonias Víctor F. Ardón con 3 casos, y la Colonia Villa Nueva, Colina 3 de mayo y la Colonia 21 de febrero con dos casos cada una. Gráfica 13.

GRÁFICA 13
MUERTES POR EVENTOS DE TRANSITO SEGÚN COLONIA DEL HECHO EN NÚMERO DE CASOS

DISTRITO CENTRAL ENERO - MARZO 2007
OBSERVATORIO DE LA VIOLENCIA DEL DISTRITO CENTRAL



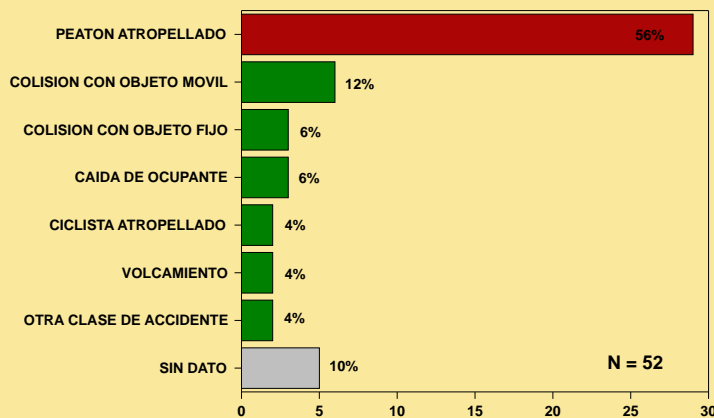
Fuente: Comité interinstitucional - Policía Preventiva, DGIC, Medicina Forense - Observatorio de la Violencia, UNAH -

La principal causa de las muertes relacionadas con el tránsito en el Distrito Central, en el atropellamiento de peatones, evento responsable de 29 muertes del total de casos, seguido de las colisiones entre vehículos y con objetos fijos, produciendo 9 muertes en total.

De cuatro muertes de ciclistas registradas, dos murieron al colisionar con vehículos, uno por chocar con un objeto fijo y otro en diferente circunstancia. Igualmente hubo dos fallecimientos a causa de volcamiento de vehículos. Gráfica 14.

GRÁFICA 14
MUERTES POR EVENTOS DE TRANSITO SEGÚN TIPO DE ACCIDENTE EN PORCENTAJES

DISTRITO CENTRAL ENERO - MARZO 2007
OBSERVATORIO DE LA VIOLENCIA DEL DISTRITO CENTRAL

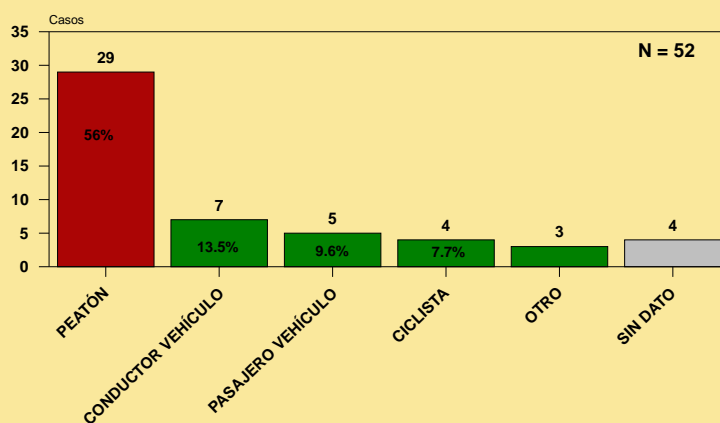


Fuente: Comité interinstitucional - Policía Preventiva, DGIC, Medicina Forense - Observatorio de la Violencia, UNAH -

El análisis según tipo de víctima o usuario, compromete de manera especial a los peatones como ya fue descrito con un 56% del total de casos, seguido de conductores y pasajeros de vehículos que aportan en total 23.1% de las víctimas. No se tiene información sobre el uso de elementos de seguridad como cinturón de seguridad o casco protector en motociclistas. Gráfica 15.

GRÁFICA 15
MUERTES POR EVENTOS DE TRANSITO SEGÚN TIPO DE USUARIO EN NÚMERO DE CASOS

DISTRITO CENTRAL ENERO - MARZO 2007
OBSERVATORIO DE LA VIOLENCIA DEL DISTRITO CENTRAL



Fuente: Comité interinstitucional - Policía Preventiva, DGIC, Medicina Forense - Observatorio de la Violencia, UNAH -

Los vehículos causantes de las muertes de peatones y colisiones, corresponden en primer lugar a los automóviles en un 57.7%, seguidos de camiones con un 13.5%. Sólo una motocicleta se encontró involucrada en estos hechos. En 14 eventos no fue posible encontrar el vehículo responsable de los hechos. Gráfica 16

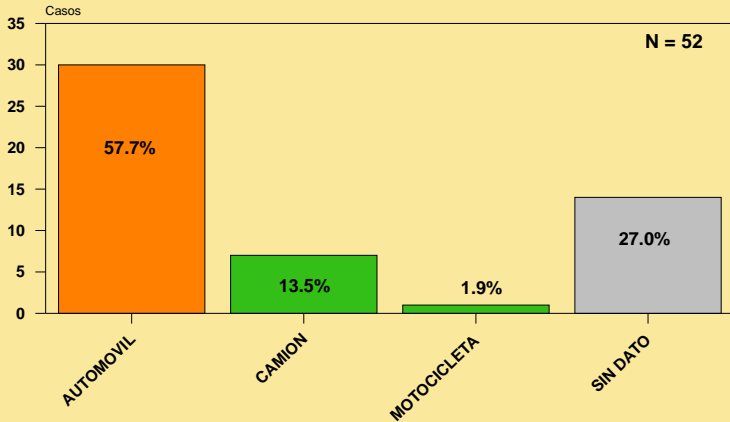
Los traumatismos causados por el tránsito representan, para los países de ingresos bajos y medianos, un costo del 1% al 2% de su producto nacional bruto, porcentaje superior al volumen total de la ayuda para el desarrollo recibida por esos países. *Informe Mundial de los Traumatismos causados por el Tránsito, OMS*

EVENTOS DE TRÁNSITO

GRÁFICA 16

MUERTES POR EVENTOS DE TRÁNSITO SEGÚN CONTRAPARTE EN PORCENTAJES

DISTRITO CENTRAL ENERO - MARZO 2007
OBSERVATORIO DE LA VIOLENCIA DEL DISTRITO CENTRAL



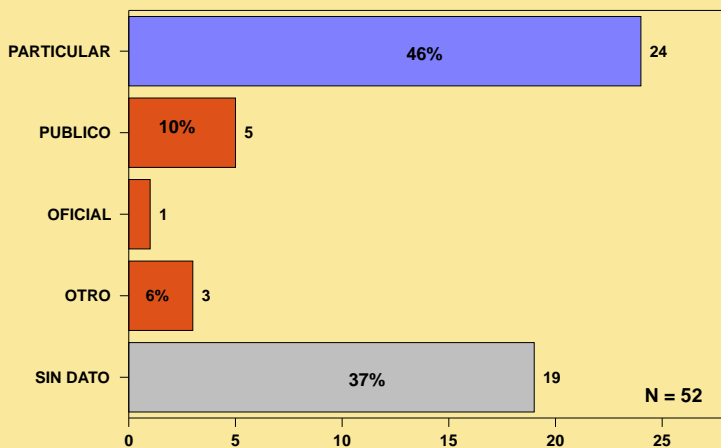
Fuente: Comité interinstitucional - Policía Preventiva, DGIC, Medicina Forense - Observatorio de la Violencia, UNAH -

De los vehículos implicados en las colisiones que llevaron a la muerte a 52 personas en la capital, 24 son de uso particular y 5 de servicio público. En un 37% de los casos se desconoce el servicio al que pertenecen. Gráfica 17.

GRÁFICA 17

MUERTES POR EVENTOS DE TRÁNSITO SEGÚN SERVICIO EN NÚMERO DE CASOS

DISTRITO CENTRAL ENERO - MARZO 2007
OBSERVATORIO DE LA VIOLENCIA DEL DISTRITO CENTRAL



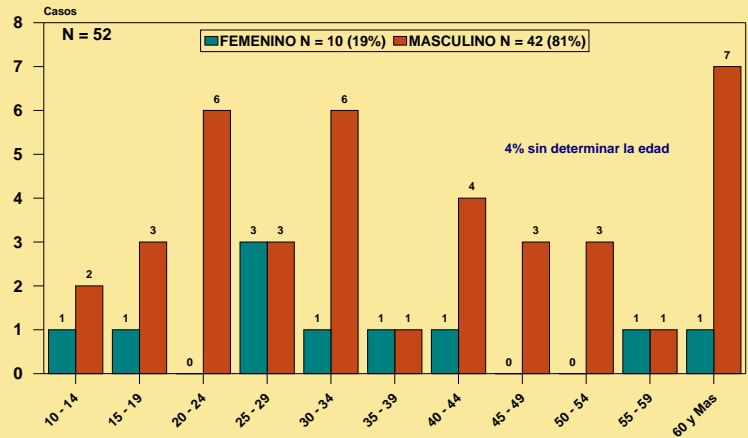
Fuente: Comité interinstitucional - Policía Preventiva, DGIC, Medicina Forense - Observatorio de la Violencia, UNAH -

El análisis de las muertes de tránsito según grupos de edad y sexo, compromete principalmente al sexo masculino con un 80% de los casos; identificándose como grupos de mayor riesgo a los adultos mayores y la población joven. Gráfica 18. Los mayores de 60 años (9 casos), cuyas muertes son consecuencia de atropellamientos son los más afectados, seguidos del grupo entre los 20 y 35 años (19 casos), donde nuevamente están comprometidos los peatones, sin embargo también fallecieron conductores y pasajeros de vehículos posiblemente en situaciones relacionadas con el consumo de licor. Las muertes de ciclistas, se presentaron de manera aislada, siendo uno de ellos menor de 14 años, otro un joven entre los 20 y 24 años y otro un adulto entre los 40 y 45 años. Gráfica 19.

GRÁFICA 18

MUERTES POR EVENTOS DE TRÁNSITO SEGÚN GRUPOS DE EDAD Y SEXO EN NÚMERO DE CASOS

DISTRITO CENTRAL ENERO - MARZO 2007
OBSERVATORIO DE LA VIOLENCIA DEL DISTRITO CENTRAL

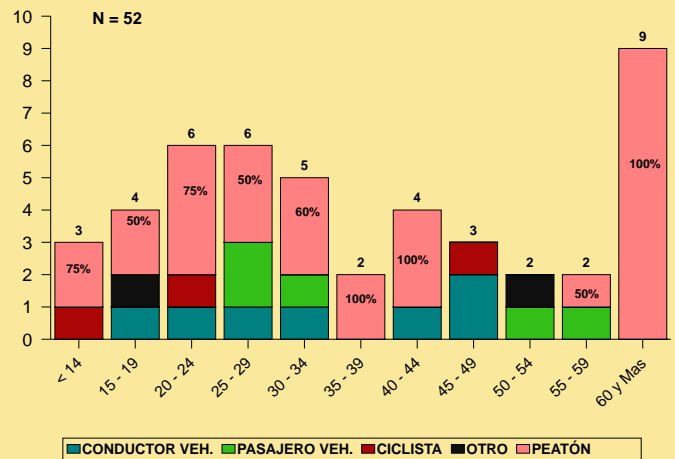


Fuente: Comité interinstitucional - Policía Preventiva, DGIC, Medicina Forense - Observatorio de la Violencia, UNAH -

GRÁFICA 19

TIPO DE ACCIDENTE SEGÚN GRUPOS DE EDAD EN NÚMERO DE CASOS

DISTRITO CENTRAL ENERO - MARZO 2007
OBSERVATORIO DE LA VIOLENCIA DEL DISTRITO CENTRAL



Fuente: Comité interinstitucional - Policía Preventiva, DGIC, Medicina Forense - Observatorio de la Violencia, UNAH -

RECOMENDACIONES

- Desarrollo de un estudio de movilidad para la ciudad que oriente la instalación de semáforos, señalización y desarrollo de puentes peatonales adecuados a personas mayores de 60 años.
- Campañas especiales enfocadas hacia el respeto a los peatones, haciendo énfasis en los mayores de 60 años.
- Controles sobre utilización de casco protector para conductores y pasajeros de motocicletas.
- Señalización de cruces y calles donde los peatones corren más riesgo.
- Campañas ciudadanas de promoción de cumplimiento de las normas de tránsito.

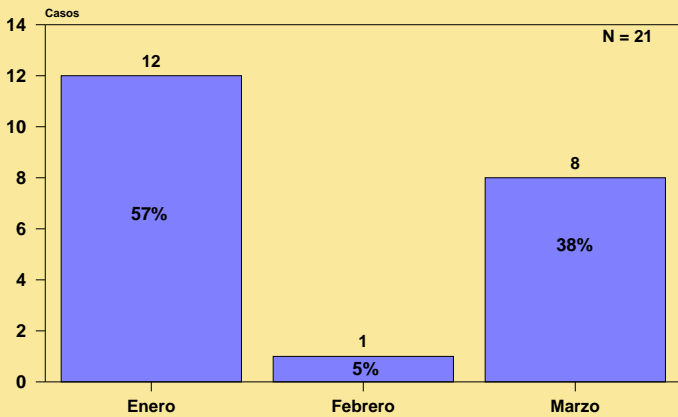
En el 2002, los traumatismos causados por el tránsito constituían la novena causa principal de años de vida ajustados en función de la discapacidad (AVAD) perdidos.
Informe Mundial sobre Traumatismos Causados por Tránsito, OMS, 2002.

SUICIDIOS

Entre enero y marzo de 2007 han ocurrido 21 muertes por suicidio en la capital del país. La mayor proporción de casos sucedió en el mes de enero con 57% de las muertes, presentándose luego en febrero una disminución significativa con una sola víctima y nuevamente en marzo aumentan los casos para un 38% del total.

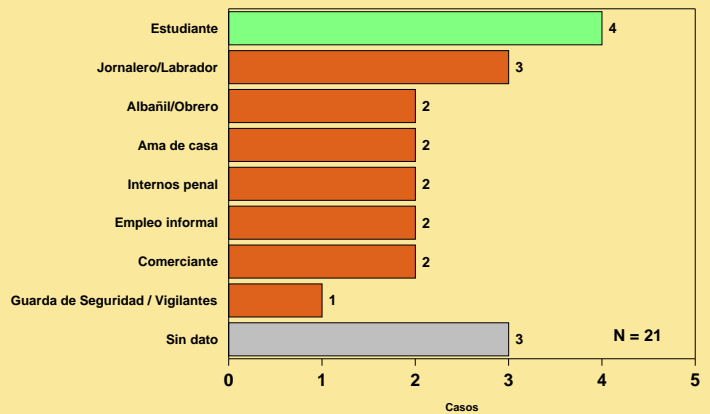
Como se mencionó anteriormente, son los jóvenes los más implicados y esto se corrobora con la identificación de cuatro estudiantes dentro del grupo de víctimas (19%). Tres ciudadanos dedicados a labores del campo le siguen en frecuencia (14.2%). La ocurrencia de dos suicidios en la Penitenciaría Central, ambos ocurridos en el mes de enero, ameritan una investigación especial de los hechos; ya fue documentado en el capítulo de homicidios, la muerte de 10 internos. Completan la distribución, dos amas de casa, dos personas vinculadas al comercio informal y dos comerciantes. Igualmente un guardia de seguridad se quitó la vida en este primer trimestre.

GRÁFICA 20
MUERTES POR SUICIDIO SEGÚN MES DE OCURRENCIA DEL HECHO EN NÚMERO DE CASOS
 DISTRITO CENTRAL ENERO - MARZO 2007
 OBSERVATORIO DE LA VIOLENCIA DEL DISTRITO CENTRAL



Fuente: Comité interinstitucional - Policía Preventiva, DGIC, Medicina Forense - Observatorio de la Violencia, UNAH -

GRÁFICA 22
MUERTES POR SUICIDIO SEGÚN OCUPACIÓN DE LA VÍCTIMA EN NÚMERO DE CASOS
 DISTRITO CENTRAL ENERO - MARZO 2007
 OBSERVATORIO DE LA VIOLENCIA DEL DISTRITO CENTRAL

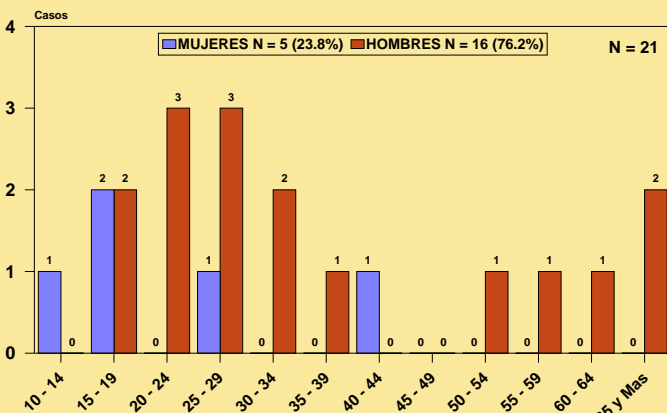


Fuente: Comité interinstitucional - Policía Preventiva, DGIC, Medicina Forense - Observatorio de la Violencia, UNAH -

El 76% de las víctimas de suicidios son hombres, principalmente adolescentes y jóvenes entre los 15 y 35 años (47.6%), seguido de adultos mayores de 50 años (23.8%). Cinco mujeres se quitaron la vida, pero comparativamente con los hombres son más jóvenes. Un suicidio de una niña entre los 10 y 14 años y dos entre los 15 y 19 años merecen una atención especial por parte de los organismos de salud pública.

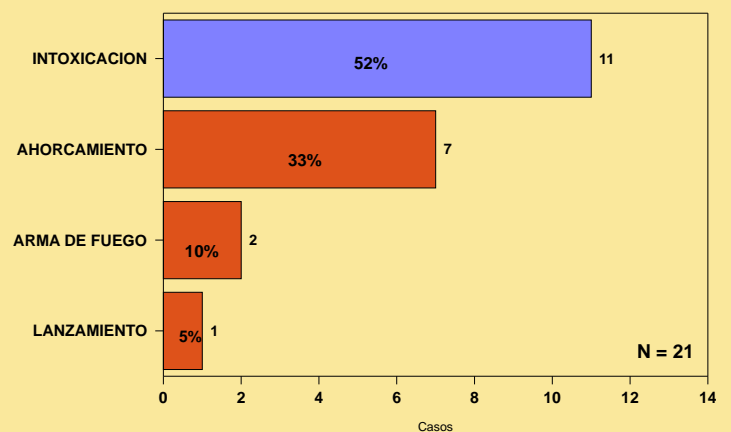
El mecanismo utilizado para producir la muerte es en primer lugar la ingestión de tóxicos con 52% de los casos, seguido de los ahorcamientos con un 33%. Dos personas se quitaron la vida usando armas de fuego y uno a partir de un lanzamiento al vacío.

GRÁFICA 21
MUERTES POR SUICIDIO SEGÚN GRUPOS DE EDAD Y SEXO EN NÚMERO DE CASOS
 DISTRITO CENTRAL ENERO - MARZO 2007
 OBSERVATORIO DE LA VIOLENCIA DEL DISTRITO CENTRAL



Fuente: Comité interinstitucional - Policía Preventiva, DGIC, Medicina Forense - Observatorio de la Violencia, UNAH -

GRÁFICA 23
MUERTES POR SUICIDIO SEGÚN MECANISMO DEL HECHO EN NÚMERO DE CASOS
 DISTRITO CENTRAL ENERO - MARZO 2007
 OBSERVATORIO DE LA VIOLENCIA DEL DISTRITO CENTRAL



Fuente: Comité interinstitucional - Policía Preventiva, DGIC, Medicina Forense - Observatorio de la Violencia, UNAH -

Indicadores de Suicidio

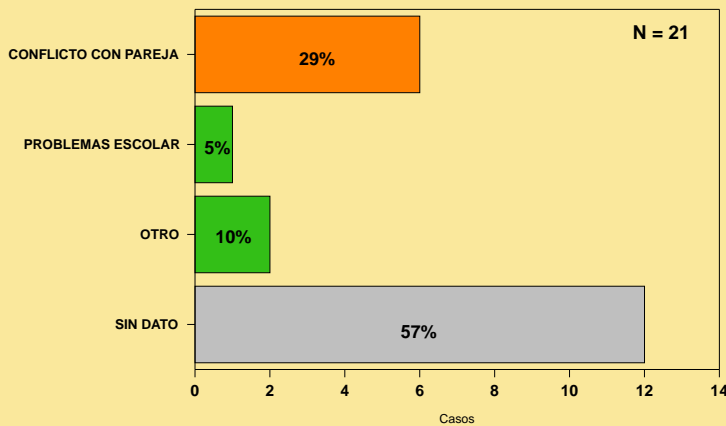
Muerte auto-infligida que también se denomina violenta porque es provocada intencionalmente por la víctima, indistintamente del medio utilizado.

SUICIDIOS

De las 21 muertes ocurridas por suicidio en un 29% fueron los conflictos de pareja los que sirvieron de detonante para la realización del hecho. Otra causa identificada fue la de una niña de 13 años de edad quien decidió quitarse la vida al reprobar el año escolar.

GRÁFICA 24
MUERTES POR SUICIDIO SEGÚN EVENTO DESENCADENANTE EN NÚMERO DE CASOS

DISTRITO CENTRAL ENERO - MARZO 2007
OBSERVATORIO DE LA VIOLENCIA DEL DISTRITO CENTRAL



Fuente: Comité interinstitucional - Policía Preventiva, DGIC, Medicina Forense - Observatorio de la Violencia, UNAH -

RECOMENDACIONES

- Programas de salud mental orientado a población de adolescentes.
- Restricciones para la adquisición de tóxicos en almacenes agrícolas.
- Estrategias de apoyo psicológico a estudiantes en colegios de la capital
- Procurar un trabajo conjunto entre instituciones que trabajen con niñez, familia y salud mental.

MUERTES NO INTENCIONALES

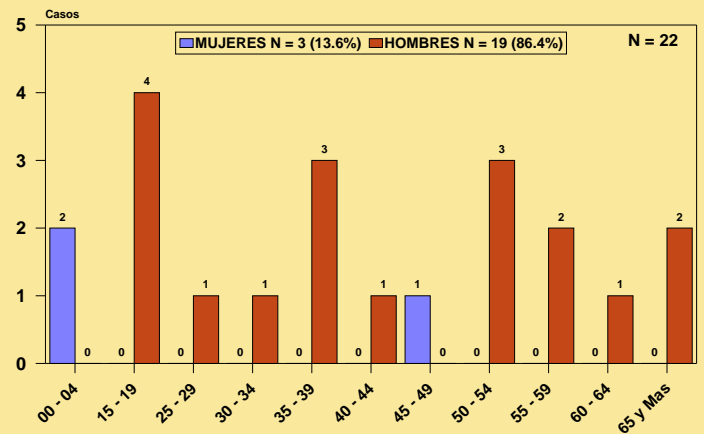
En el comité interinstitucional del Observatorio Local de la Violencia para el Distrito Central, se registraron en el primer trimestre 22 muertes no intencionales.

Del total, 14 casos (63.6%) se presentaron en el mes de enero, 3 (13.6%) en febrero y 5 (22.7%) en marzo.

Con respecto a la distribución por grupos de edad y sexo, 19 hombres (86.4%) y 3 mujeres (13.6%) han muerto por estas causas en el periodo descrito. Los grupos de edad entre los 15 y 19 años (18.2%), 30 a 39 (13.6%) y 50 a 54 años (13.6%) son los más afectados. Gráfica 25

GRÁFICA 25
MUERTES NO INTENCIONALES SEGÚN GRUPOS DE EDAD Y SEXO EN NÚMERO DE CASOS

DISTRITO CENTRAL ENERO - MARZO 2007
OBSERVATORIO DE LA VIOLENCIA DEL DISTRITO CENTRAL

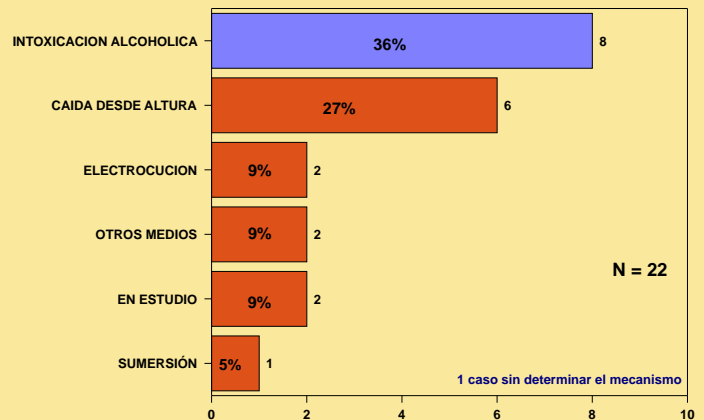


Fuente: Comité interinstitucional - Policía Preventiva, DGIC, Medicina Forense - Observatorio de la Violencia, UNAH -

El análisis de las muertes según el mecanismo causal, muestra con preocupación que por intoxicación alcohólica se presentaron 8 fallecimientos en total, seguidas de las caídas con un 27%. Igualmente se registraron 2 electrocuciones y 1 ahogamiento.

GRÁFICA 26
MUERTES POR LESIONES NO INTENCIONALES SEGÚN MECANISMO DEL HECHO EN NÚMERO DE CASOS

DISTRITO CENTRAL ENERO - MARZO 2007
OBSERVATORIO DE LA VIOLENCIA DEL DISTRITO CENTRAL



Fuente: Comité interinstitucional - Policía Preventiva, DGIC, Medicina Forense - Observatorio de la Violencia, UNAH -

RECOMENDACIONES

- Campañas informativas orientadas a disminuir el consumo indiscriminado de alcohol por parte de los ciudadanos y advertencia de riesgos y daños a la salud.
- Desarrollo de investigaciones especiales orientadas a la determinación del tipo de accidentes para orientar medidas de prevención.
- Revisión y control de la conexión eléctrica externa en las viviendas de los sectores afectados
- Propiciar estudios sobre factores de riesgos de accidentes en el ámbito de la casa, área recreativa y el espacio laboral.

En la categoría de muertes no intencionales, se encuentran las muertes por ahogamientos, quemaduras, caídas y el resto de muertes de causa externa que no se realiza de manera intencional. El año 2002, según estimaciones de la OMS, en el mundo murieron 376,000 personas ahogadas, 283,000 por caídas y 283,000 por quemaduras, ocurriendo estas en un 90% en países de ingreso bajo y medio.

MONITOREO DE PRENSA - HOMICIDIOS

PRIMER TRIMESTRE 2007

De la misma manera que se realizó para el nivel nacional en el año 2006 con el análisis de los homicidios, el Observatorio de la Violencia del Distrito Central se quiere aproximar a una descripción que va más allá de la documentación de las estadísticas. Es necesario avanzar en las circunstancias en las que se produjeron las muertes violentas a partir de una revisión juiciosa de los cuatro periódicos que circulan a nivel nacional para recoger, organizar y sistematizar la información que sobre los hechos violentos se documenta en los periódicos que cubren las noticias de la capital.

Cuatro periódicos se editan en el país: El Heraldo y La Tribuna, El Tiempo y La Prensa. Se reitera que el objetivo de la indagación no es comparar las cifras con las estadísticas que tienen las autoridades, sino avanzar en la comprensión y conocimiento con base en la visión con que se registra la información de la prensa.

Nos aproximaremos a caracterizar los crímenes cometidos en la capital, basándonos en la mirada que el periodismo hace de la escena al cubrir la noticia de los posibles móviles que tuvo el victimario para ejecutar la acción violenta, recogiendo la narrativa sobre las circunstancias y características del hecho, como el número de impactos, la actividad que desempeñaba la víctima, la movilización el asesino, etc.

La revisión se hizo de una manera técnica, siendo un riguroso proceso de constatación, verificando en los medios que cubrieron la noticia si se trataba de la misma víctima o de sucesos diferentes.

En la revisión del primer trimestre del año 2007 en el Distrito Central, se cuenta con la documentación de 138 hechos en los cuales se presentaron 147 víctimas de homicidio, cifra casi idéntica a la que se registró por el Observatorio Local producto de la validación de cifras entre las autoridades competentes de su investigación y que se menciona en la primera parte de este documento.

ACLARACIÓN METODOLÓGICA

En primer lugar, el análisis de los hechos en la capital del país, dada su connotación urbana es registrado en su totalidad por los medio escritos y de otro lado, la dinámica metodológica del Observatorio Local que valida la información de las muertes con todas las fuentes oficiales, permitió una mejor descripción sobre la circunstancias de los homicidios.

Lo anterior, permite en estas circunstancias tener una visión más homogénea de las dos modalidades de aproximarse al contexto y por lo tanto la información es casi similar, razón por la cual nos centraremos en la descripción que permita aportar a un análisis diferente, obviando una descripción repetida de lo ya documentado.

RESULTADOS

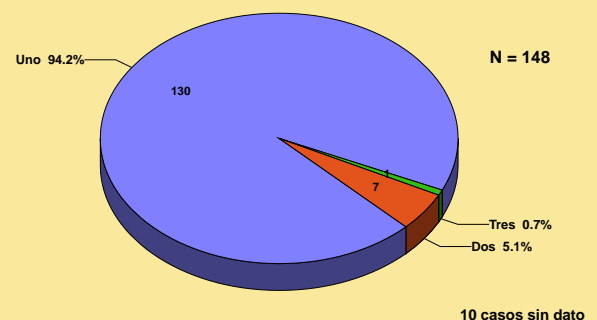
En los medios fue documentado que los casos sucedieron en su totalidad en la zona urbana del Distrito Central. La vía pública fue el lugar de mayor riesgo con 65.3% de los casos, seguido de los centros de reclusión, mostrando un patrón idéntico al presentado con los datos oficiales. Igual situación muestra la prensa frente a los móviles, atribuyendo a la delincuencia organizada y a la violencia interpersonal las principales motivaciones, siendo el mecanismo de la muerte atribuido al uso de las armas de fuego con cifras mayores al 75% de las muertes.

La descripción de las ocupaciones de las víctimas es similar a la documentada, siendo los obreros, comerciantes y personas que trabajan en la informalidad los más afectados, seguidos de personas dedicadas al trabajo de seguridad.

La mayoría de los homicidios se presentó de manera individual, en el 84.2% de los casos ocurrió tan sólo una muerte.

Un 5% de los hechos correspondió a homicidios dobles y se registró un caso de triple homicidio en la capital. Gráfica 27.

GRÁFICA 27
DISTRIBUCIÓN DE LOS HOMICIDIOS SEGÚN NUMERO DE VICTIMAS
EN NÚMERO DE CASOS
DISTRITO CENTRAL ENERO - MARZO 2007
OBSERVATORIO DE LA VIOLENCIA DEL DISTRITO CENTRAL



Fuente: Monitoreo de Prensa Escrita (El Heraldo, La Prensa, Tiempo y La Tribuna).

Cultura Ciudadana:

"Conjunto de costumbres, acciones y reglas mínimas compartidas que generan sentido de pertenencia, facilitan la convivencia urbana y conducen al respeto del patrimonio común y al reconocimiento de los derechos y deberes ciudadanos" Antanas Mokcus Ex-Alcalde de Bogotá, Colombia.

MONITOREO DE PRENSA - HOMICIDIOS

107 personas fallecieron en la capital a consecuencia de armas de fuego. La documentación sobre el número de impactos recibidos muestra que sólo un 18.7% de las víctimas falleció de un solo proyectil y el 9.3% de dos proyectiles. Entre tres y seis impactos estuvo el 12.1% y a partir de siete impactos el 9.3%. La mayoría de las muertes (46.7%) presentaron más de un impacto, pero en las notas de prensa no fue documentado el número exacto de éstos. Gráfica 28.

El análisis orienta hacia una clara intención de los agresores de asesinar a sus víctimas. Se pensaría que en los casos de muerte a consecuencia de un solo impacto podría deberse a situaciones no premeditadas o circunstanciales en donde una persona armada disparó su arma posiblemente sin la intención de matar.

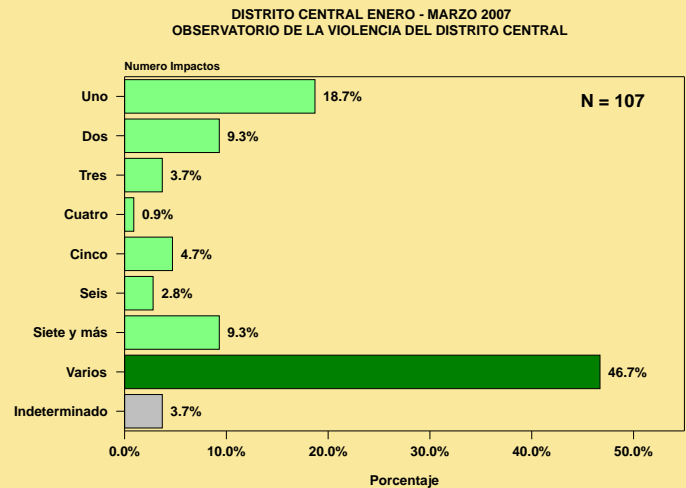
Se podría decir que en cerca de 80% de las muertes existe una clara intención del victimario de acabar con la vida de la otra persona.

Con respecto a las armas blancas, las 19 muertes tuvieron un comportamiento diferente, donde los agresores hirieron a sus víctimas una vez o hasta siete más veces. Gráfica 29.

Una proporción de 21.1% murió de una sola herida, mientras que el porcentaje restante, 78.9% tuvo más de un corte. La información recabada nos impide determinar sin embargo la letalidad de las heridas pues al momento de la descripción de los medios de comunicación el cadáver aun no ha sido revisado por Medicina Forense para determinar la causa de muerte.

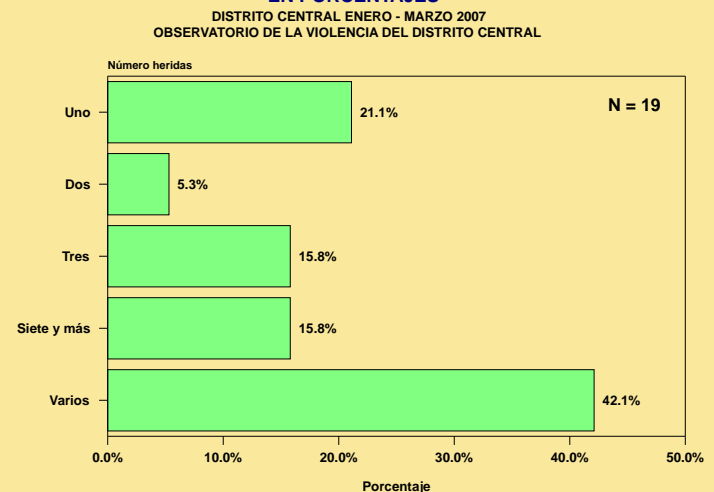
Finalmente, es muy escaso el aporte de los escritos de prensa sobre el posible agresor, quedando sin información un 98% de los casos.

GRÁFICA 28
HOMICIDIOS POR ARMA DE FUEGO SEGÚN NÚMERO DE IMPACTOS RECIBIDOS EN PORCENTAJES



Fuente: Monitoreo de Prensa Escrita (El Heraldo, La Prensa, Tiempo y La Tribuna).

GRÁFICA 29
HOMICIDIOS POR ARMA BLANCA SEGÚN NÚMERO DE HERIDAS RECIBIDAS EN PORCENTAJES



Fuente: Monitoreo de Prensa Escrita (El Heraldo, La Prensa, Tiempo y La Tribuna).

ZONAS DE MAYOR RIESGO DEL DISTRITO CENTRAL

Los niveles de inseguridad más elevados están identificados en:

- Al N-NO a partir de la acera norte de la Ave. Los Próceres (El Rincón), oeste de la 1ª. Ave. de Comayagüela, oeste del Boulevard del Aeropuerto, norte Boulevard. Fuerzas Armadas hasta el Country y norte de línea imaginaria de E a O que cierra la poligonal;
- Al S-SE los Homicidios y Accidentes de Tránsito ocurrieron en las colonias que bordean el circuito formado por el Anillo de Circunvalación, Boulevard. Fuerzas Armadas, hasta Calle de acceso al Batallón cerrando en el Anillo de Circunvalación.

En el año 2000 se produjeron a nivel mundial unos 199,000 homicidios de jóvenes (9,2 por 100 000 habitantes). En otras palabras, un promedio de 565 niños, adolescentes y adultos jóvenes de 10 a 29 años de edad mueren cada día como resultado de la violencia

MONITOREO DE PRENSA - HOMICIDIOS

CIRCUNSTANCIAS EN LAS QUE SE PRODUCEN LOS HOMICIDIOS

AJUSTE DE CUENTAS

"La víctima transitaba por el sector cuando desconocidos que se transportaban en un vehículo tipo turismo se bajaron del mismo y tras interceptarla la mataron de varios balazos para luego darse a la fuga. (EH/19/02/2007, LT/19/02/2007, LP/19/02/2007).

"El occiso caminaba por el sector cuando desde un taxi en marcha fue interceptado y desde su interior 3 desconocidos le dispararon hasta matarlo, acto seguido se dieron a la fuga". (EH/24/02/2007, T/24/02/2007).

"Estaba en la casa de su hijo cuando salió a la calle a realizar una llamada telefónica desde un teléfono público, en ese momento se le acercaron tres hombres lo que al identificarlo le dispararon matándolo." (EH/24/02/2007, LP/24/02/2007, T/24/02/2007).

"las víctimas estaban lavando un carro en frente de su casa cuando tres supuestos pandilleros llegaron en un vehículo y tras bajarse del mismo les dispararon a quemarropa matándolos, acto seguido se dieron a la fuga." (EH/03/03/2007, LT/03/03/2007, LP/03/03/2007, T/03/03/2007).

POR ROBO

"Regresaba a su casa luego de trabajar en horas de la madrugada cuando fue abordado por desconocidos, tras despojarlo de sus pertenencias opuso resistencia pero fue muerto de varios balazos, luego los hechores se dieron a la fuga". (T/31/01/2007).

"La víctima estaba haciendo su turno de trabajo cuando llegaron al lugar tres hombres los cuales le dispararon en varias ocasiones hasta matarlo, acto seguido le robaron los zapatos que portaba para luego darse a la fuga." (EH/25/03/2007, LP/25/03/2007, T/25/03/2007).

"Estaba caminando por el sector cuando presencié el asalto que cometía un individuo a una señora la cual pedía auxilio por lo que la víctima se tiro contra el delincuente y tras un breve forcejeo el asaltante le disparó en la cabeza matándolo" (LT/28/03/2007).

VIOLENCIA INTERPERSONAL: RIÑAS

"La víctima estaba ingiriendo bebidas alcohólicas en un Bar cuando comenzó a discutir con su amigo el cual saco su arma de fuego hasta matarlo por razones desconocidas." (LT/17/03/2007).

"Desconocidos la llamaron y le empezaron a hacer reclamos en el lugar y uno de los hombres sacó el arma y le disparo matándola en el lugar. Acto seguido se dieron a la fuga". (EH/11/01/2007, LT/11/01/2007, T/11/01/2007).

Nuestra Ciudad

Esta asentada en una zona predominantemente montañosa, en el centro del territorio nacional. Su nombre original Taguzgalpa, significa, de acuerdo con nuestros historiadores Cerro de Plata. Fue la presencia de este mineral el atractivo fundamental para que en el siglo XVI y específicamente en 1578 este pequeño poblado pasara a ser llamado Real Mina de San Miguel de Tegucigalpa, teniendo como Patrono al Arcángel San Miguel. El centro minero fue adquiriendo mayor importancia a nivel económico, social y político, hasta que en 1880 adquirió la categoría que actualmente ostenta.

Actualmente el Municipio del Distrito Central tiene un área de 150, 162 Ha² y su área urbana consta de 20, 149 Ha². La Capital cuenta con aproximadamente 639 colonias y según recientes proyecciones en veinte años se duplicará la población urbana y se necesitarán 10, 000 Ha² de tierra adicional.

Se estima que la población actual es 1,016.124 habitantes, y que para el 2028 alcanzará alrededor de los dos millones, lo que duplicará la demanda de bienes y servicios que se requieren en la actualidad.

El 18% de la población de la capital vive en zona de riesgo, 640 Ha del área urbana son zona alto riesgo. Un mínimo de 48 colonias están ubicadas en zona riesgo por inundación y 25 en zona de riesgo por deslizamiento. Los servicios de agua potable y saneamiento de la ciudad están limitados por la cota 1,150 (altura sobre el nivel del mar), más de 120 colonias se encuentran arriba de esta cota, requiriendo sistemas de bombeo u otras alternativas para el abastecimiento del agua.

La Policía Preventiva, el Ministerio Público y la Secretaría de Salud pueden tener en sus registros oficiales cifras distintas entre sí, a razón de las diferencias en la cobertura territorial que manejan y las formas distintas de medir los mismos eventos.

Carta del Sr. Alcalde del Distrito Central

Con satisfacción presentamos la publicación del Boletín correspondiente al primer trimestre del año 2007 del Observatorio Local de la Violencia del Distrito Central, como resultado de un esfuerzo conjunto entre la Alcaldía Municipal del Distrito Central, el Observatorio Nacional de la Violencia de la Universidad Nacional Autónoma de Honduras UNAH y el Programa de las Naciones Unidas para el Desarrollo PNUD.

La información contenida es un llamado de atención sobre la magnitud, las características y circunstancias en que se produjeron las muertes por causas externas; clasificados por hechos de tránsito, por causas no intencionales, homicidios y suicidios.

La información del Observatorio Local de la Violencia del Distrito Central nos da la posibilidad de localizar geográficamente dentro del contexto municipal los eventos que en este ámbito se producen. Lo que representa una enorme ventaja para las autoridades de la Alcaldía del Distrito Central el poder articular actividades concurrentes a la solución de muchos de los problemas desde la acción preventiva hasta la formulación de propuestas específicas y coordinadas con otras instituciones para el problema de la violencia y la posibilidad de prevenirla en sus distintas formas.

El logro de la seguridad y la paz social es una labor de todos. Los datos y conclusiones aquí reportados están a la disposición de las autoridades responsables de la seguridad ciudadana en la capital, de las organizaciones de la sociedad civil, del sector académico, de los medios de comunicación y la ciudadanía en su totalidad. Esperamos que la información contribuya a identificar los problemas más significativos y a buscar soluciones.

Desde la perspectiva del Gobierno Local y vistos los resultados presentados en el Boletín, estamos formulando un plan de acción de corto plazo. Dicho plan está dirigido a iniciar acciones que progresivamente se irán ampliando y conforme a las experiencias que se recojan y a la sucesiva incorporación de las asociaciones y patronatos locales al proceso iremos ampliando y mejorando. En el plan se han considerado las acciones que en forma directa y a través de las normas legales existentes emprenderá la Alcaldía, en colaboración con las instituciones competentes a nivel central, para poner orden en los accesos y salidas viales de la ciudad. En segundo lugar pondrá acciones en marcha mediante las que se coordinarán medios preventivos más eficientes para contener y revertir el grave problema de la convivencia ciudadana y la intolerancia.

Hago un ferviente voto por la recuperación de nuestro espacio público y de la paz social en nuestra capital.

Ricardo Álvarez
Alcalde del Distrito Central