

# Observatorio Local de la Violencia de San Pedro Sula

Edición No. 6 , Mayo de 2014

Boletín Enero - Diciembre de 2013

## PRESENTACIÓN

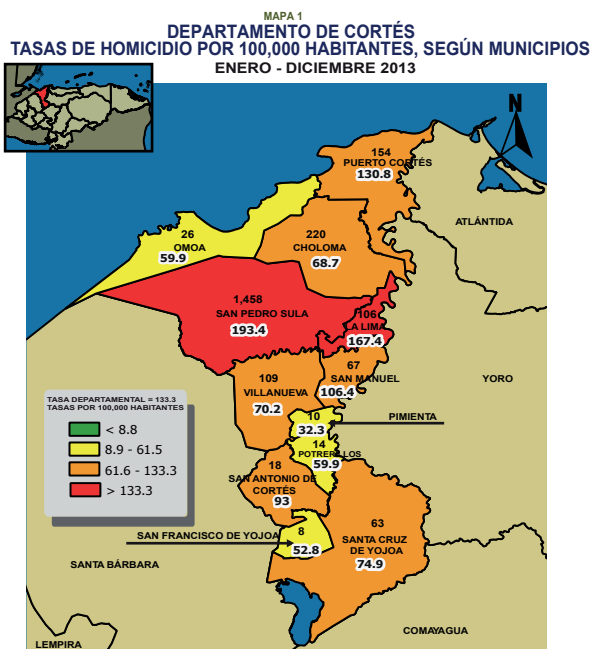
Instituto Universitario en Democracia Paz y Seguridad (IUDPAS) a través del Observatorio Nacional de la Violencia ha venido apoyando la creación e institucionalización de los observatorios locales, con el propósito de mejorar la información sobre violencia en el país.

Presenta la 6 edición, del boletín elaborado por el Observatorio Local de la Violencia del Municipio de San Pedro Sula en el que se muestra información correspondiente a muertes violentas intencionales y no intencionales de enero a diciembre de 2013.

Los datos registrados son producto de la validación sistemática realizada por un Comité Interinstitucional compuesto por representantes de la Corporación Municipal de San Pedro Sula, la Policía Nacional Preventiva, Dirección Nacional de Investigación Criminal (DNIC) y Policía de Tránsito; todos bajo la coordinación del Observatorio Local de San Pedro Sula y de la **Universidad Nacional Autónoma de Honduras del Valle de Sula (UNAH-VS)**, con el apoyo y asesoría técnica del Observatorio Nacional de la Violencia de Honduras.

A través del presente Boletín se busca mejorar la caracterización de la violencia en el Municipio de San Pedro Sula con el fin de aportar a un mejor entendimiento de la realidad para que las autoridades del gobierno local, sectores de protección, los representantes de las Secretarías de Seguridad, Salud, Educación, Justicia, la Sociedad Civil, la Academia y Organizaciones, generen alertas tempranas y orienten las políticas y estrategias en un contexto de inseguridad que amenaza la calidad de vida y el desarrollo humano.

San Pedro Sula es la segunda ciudad más importante de Honduras y es considerada la capital industrial del país, su extensión territorial es de 898.6 km<sup>2</sup>. El Instituto Nacional de Estadísticas (INE) contempla para el año 2013 una población de 753,880 habitantes de los cuales el 51.3% es del sexo femenino y el 48.7% del sexo masculino.



En el año 2013, la tasa de homicidios a nivel nacional es de 79 por cada cien mil habitantes (pccmh) y el departamento de Cortés alcanzó una tasa de 133.3 pccmh.

El departamento de Cortés cuenta con 12 municipios de los cuales 2 superan la tasa nacional y departamental: San Pedro Sula, con una tasa de 193.4 (pccmh), La Lima con una tasa de 167.4 (pccmh); seguido de Puerto Cortés con una tasa de 130.8 (pccmh) y San Manuel con una tasa de 106.4, San Antonio de Cortés (93) que están por debajo de la tasa departamental y sobre la tasa nacional; el resto de municipios se encuentran bajo la tasa departamental y nacional de 79 homicidios pccmh. (Mapa No.1)

\* Tasas calculadas sobre las proyecciones de población del país para este año según el INE.

Fuente: Dirección de Estadísticas Policía Nacional / Observatorio de la Violencia / Proyecciones INE 2013  
 Fuente cartográfica: SINIT-SEPLAN

\*Datos validados con Policía Nacional de enero a junio de 2013

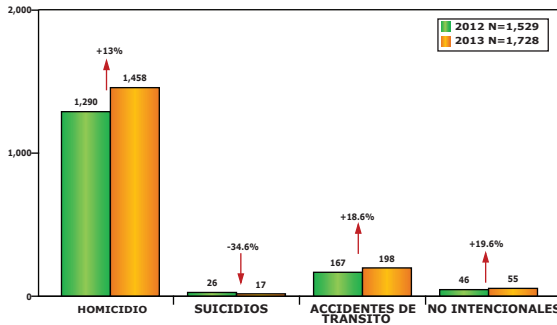
**Muerte por causa externa:** Muerte que no es producto de una patología, ya sea una muerte intencional, no intencional o auto-infligida.

**Homicidio:** Muerte violenta intencional provocada por un agresor.

**Suicidio:** La violencia dirigida contra uno mismo (Autoinfligida) comprende los comportamientos suicidas y las autolesiones.

# HOMICIDIOS

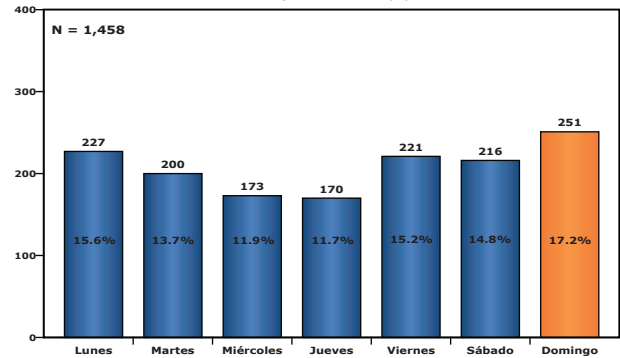
GRÁFICA 1  
**MUERTES POR CAUSA EXTERNA**  
**MUNICIPIO DE SAN PEDRO SULA, CORTÉS**  
 COMPARATIVO ENERO - DICIEMBRE 2012-2013



Fuente: Dirección General de Medicina Forense / Monitoreo de Medios / Observatorio de la Violencia Local / Nacional - UNAH - VS -Honduras  
 \*Datos validados con Policía Nacional de enero a junio de 2013

La principal causa de muerte externa de este año fue el homicidio con 1,458 víctimas (84.4%). En el análisis comparativo entre el 2012 y el 2013 en conjunto se observa un notable aumento en casi todas las categorías, con excepción de los suicidios que reportan una baja de 34 % (9 casos) en comparación al año anterior. Los homicidios presentaron un aumento de 13% (168 casos), en relación al 2012, seguido de las muertes por accidentes de tránsito que reportaron un aumento de 18 % (31 eventos), finalmente las muertes no intencionales con un aumento de 19% (9 víctimas). (Gráfica No. 1)

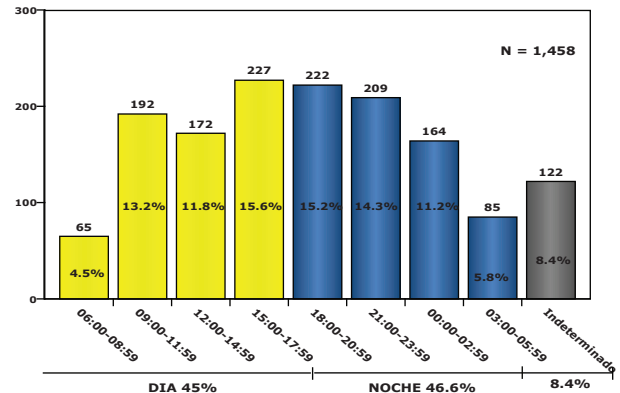
GRÁFICA 3  
**MUERTES POR HOMICIDIO SEGÚN DÍA DE OCURRENCIA**  
**MUNICIPIO DE SAN PEDRO SULA, CORTÉS**  
 ENERO - DICIEMBRE 2013



Fuente: Dirección General de Medicina Forense / Monitoreo de Medios / Observatorio de la Violencia Local / Nacional - UNAH - VS -Honduras  
 \*Datos validados con Policía Nacional de enero a junio de 2013

En San Pedro Sula, durante 2013 el domingo es el día con mayor registro de muertes con 251 víctimas, que representan un 17.2 %, le sigue el lunes y viernes con 227 (15.6 %) y 221 (15.2%) víctimas respectivamente. En cambio, el día jueves registra menores niveles de incidencia con 170 muertes que representan el 11.9% del total de eventos registrados. (Gráfica No. 3)

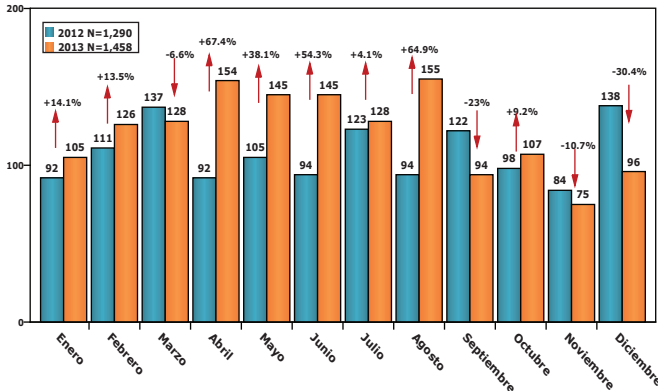
GRÁFICA 4  
**MUERTES POR HOMICIDIO SEGÚN HORA DE OCURRENCIA**  
**MUNICIPIO DE SAN PEDRO SULA, CORTÉS**  
 ENERO - DICIEMBRE 2013



Fuente: Dirección General de Medicina Forense / Monitoreo de Medios / Observatorio de la Violencia Local / Nacional - UNAH - VS -Honduras  
 \*Datos validados con Policía Nacional de enero a junio de 2013

En la ciudad de San Pedro Sula se registran homicidios las 24 horas del día, se cometen casi la misma cantidad de muerte en el día (45%), como por la noche (46.6%). Sin embargo, los rangos horarios donde mayor número de homicidios se registran son de (15:00 a 17:59) de la tarde y de (18:00 a 20:59) de la noche, sumando el 30.8 % del total de las muertes. El 8.4 % de las muertes se mantienen sin dato con respecto al tiempo de ejecución. (Gráfica No. 4)

GRÁFICA 2  
**MUERTES POR HOMICIDIO SEGÚN MES DE OCURRENCIA**  
**MUNICIPIO DE SAN PEDRO SULA, CORTÉS**  
 COMPARATIVO ENERO - DICIEMBRE 2012 - 2013

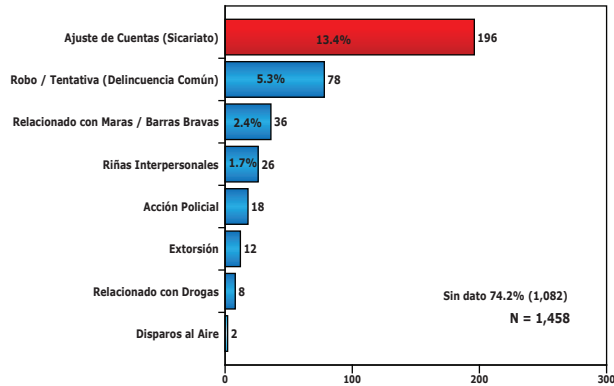


Fuente: Dirección General de Medicina Forense / Monitoreo de Medios / Observatorio de la Violencia Local / Nacional - UNAH - VS -Honduras  
 \*Datos validados con Policía Nacional de enero a junio de 2013

En el 2013, se cometieron 1,458 muertes homicidas en el municipio de San Pedro Sula, destacando un aumento de 13% (168 casos) en relación con el año anterior (2012). El análisis comparativo mensual entre 2012 y el 2013 muestra que los meses de mayores incidencia fueron: abril (154), mayo (145), junio (145) y agosto (155), que representan el 41% (599) de los casos; en el otro extremo septiembre con (94), noviembre (75) y diciembre (96) representan un 18.1% del total de homicidios. (Gráfica No. 2)

## Indicadores de Homicidio

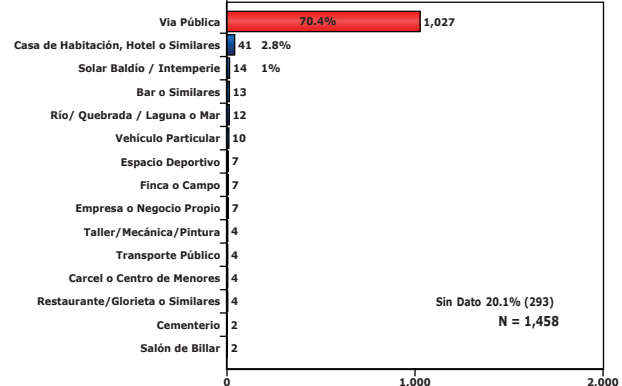
GRÁFICA 5  
**MUERTES POR HOMICIDIO SEGÚN POSIBLE MÓVIL**  
**MUNICIPIO DE SAN PEDRO SULA, CORTÉS**  
**ENERO - DICIEMBRE 2013**



Fuente: Dirección General de Medicina Forense / Monitoreo de Medios / Observatorio de la Violencia Local / Nacional - UNAH - VS - Honduras  
 \*Datos validados con Policía Nacional de enero a junio de 2013

En 1,082 homicidios (74.2%), no tienen información sobre el contexto y el móvil de la muerte. Del conjunto de homicidios documentados se encontró que 196 casos (13.4%), son por ajuste de cuentas, a partir de la modalidad de sicariato, 78 homicidios (5.3%) por actividades delictivas como robo o tentativa, más conocido como delincuencia común; 36 muertes (2.4%) están relacionadas con actividades de las maras o pandillas, 26 eventos (1.7%) por riñas interpersonales, 18 (1.2%) personas perdieron la vida bajo la modalidad denominada acción policial, 12 homicidios tienen de móvil la extorsión, 8 están relacionados con droga y 2 por disparos al aire. (Gráfica No. 5)

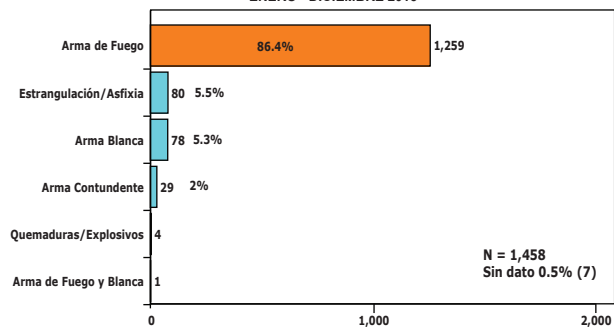
GRÁFICA 7  
**MUERTES POR HOMICIDIO SEGÚN LUGAR DEL HECHO**  
**MUNICIPIO DE SAN PEDRO SULA, CORTÉS**  
**ENERO - DICIEMBRE 2013**



Fuente: Dirección General de Medicina Forense / Monitoreo de Medios / Observatorio de la Violencia Local / Nacional - UNAH - VS - Honduras  
 \*Datos validados con Policía Nacional de enero a junio de 2013

El 70.4% (1,027 casos) de los homicidios se concretaron en la vía pública, en un 20.1% (293 casos) no hay registros sobre el lugar donde se concretó el hecho violento, el 2.8% (41) se perpetraron en casas de habitación, hoteles o similares; el 1% (14 casos) se registraron en solares baldíos o a la intemperie, 13 tuvieron lugar en bares o similares, 12 se concretaron en escenarios relacionados con ríos, quebradas, lagunas o el mar; 10 tuvieron lugar como escenario vehículos. En el extremo inferior encontramos los escenarios con menos registros de homicidios con el 2.8% (41 casos), entre ellos: espacios deportivos, finca, empresas, taller, transporte público, centros penales, restaurantes, cementerios o billares. (Gráfica No. 7)

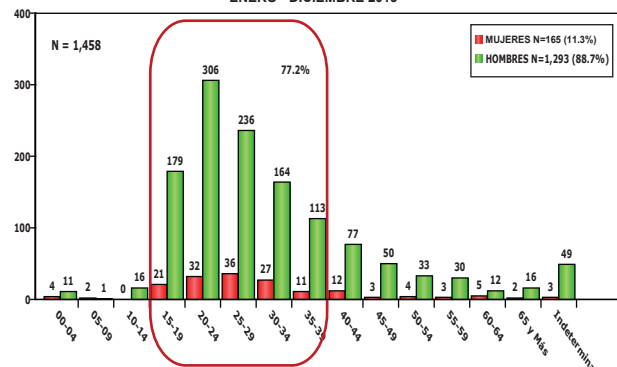
GRÁFICA 6  
**MUERTES POR HOMICIDIO SEGÚN TIPO DE ARMA**  
**MUNICIPIO DE SAN PEDRO SULA, CORTÉS**  
**ENERO - DICIEMBRE 2013**



Fuente: Dirección General de Medicina Forense / Monitoreo de Medios / Observatorio de la Violencia Local / Nacional - UNAH - VS - Honduras  
 \*Datos validados con Policía Nacional de enero a junio de 2013

Durante el 2013, en el municipio de San Pedro Sula se registraron 1,259 (86.4%) homicidios con arma de fuego, 80 muertes (5.5%) consumadas a través de la estrangulación o asfixia, en 78 homicidios (5.3%) se registró el arma blanca, 29 homicidios (2%) se usaron armas contundentes, 4 se perpetraron a través de quemaduras o explosivos, 1 se cometió usando arma de fuego y blanca. La permisividad jurídica y fácil acceso convierten a las armas de fuego en el instrumento favorito de los homicidas. (Gráfica No. 6)

GRÁFICA 8  
**MUERTES POR HOMICIDIO SEGÚN GRUPOS DE EDAD Y SEXO**  
**MUNICIPIO DE SAN PEDRO SULA, CORTÉS**  
**ENERO - DICIEMBRE 2013**

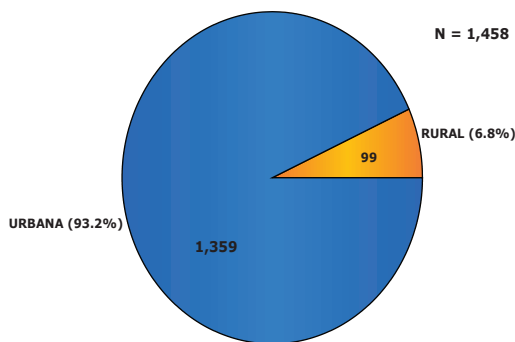


Fuente: Dirección General de Medicina Forense / Monitoreo de Medios / Observatorio de la Violencia Local / Nacional - UNAH - VS - Honduras  
 \*Datos validados con Policía Nacional de enero a junio de 2013

La juventud con todas sus expresiones es el segmento poblacional más afectado por la acción homicida. Durante el 2013 se reportaron 1,125 muertes violentas entre las edades desde 15 a 39 años. Al analizar los homicidios según el sexo, encontramos que los hombres jóvenes se llevan los más afectados, reportando un total de 998 muertes, que representan el 68.5% del total; en cambio, los homicidios contra las mujeres, en el mismo rango de edad, fue de 127 víctimas, 8.7% del total de las víctimas. (Gráfica No. 8)

En la ciudad de San Pedro Sula los homicidios de enero a diciembre del 2013 alcanzaron una tasa de 193.4 por cada 100,000 habitantes (pccmh), se encuentra por encima de la tasa del departamento de Cortés de 133.3 pccmh.

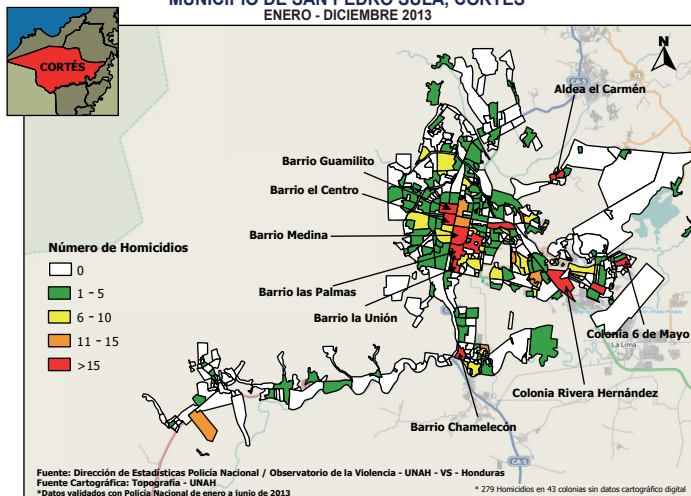
GRÁFICA 9  
 DISTRIBUCIÓN DE MUERTES POR HOMICIDIO SEGÚN ÁREA GEOGRÁFICA  
 MUNICIPIO DE SAN PEDRO SULA, CORTÉS EN NÚMERO DE CASOS  
 ENERO - DICIEMBRE 2013



Fuente: Dirección General de Medicina Forense / Monitoreo de Medios / Observatorio de la Violencia Local / Nacional - UNAH - VS - Honduras  
 \*Datos validados con Policía Nacional de enero a junio de 2013

San Pedro Sula es eminentemente urbano, espacio donde se desarrolla todo el tejido comercial industrial, financiera, cultural y político del municipio, en esa realidad se expresa la actividad homicida. En el área urbana se desarrolló el 93.2 % de los homicidios registrados durante el 2013, en cambio en la zona rural se cometieron el 6.8% de las muertes. (Gráfica No. 9)

MAPA 2  
 GEOREFERENCIACIÓN DE MUERTES POR HOMICIDIO SEGÚN BARRIOS/COLONIAS  
 MUNICIPIO DE SAN PEDRO SULA, CORTÉS  
 ENERO - DICIEMBRE 2013



Fuente: Dirección de Estadísticas Policía Nacional / Observatorio de la Violencia - UNAH - VS - Honduras  
 Fuente Cartográfica: Topografía - UNAH  
 \*Datos validados con Policía Nacional de enero a junio de 2013

La distribución territorial en el mapa de homicidios encontramos cuatro niveles de intensidad de la violencia en el municipio de San Pedro Sula, en el primer nivel se ubican 13 barrios o colonias de mayor incidencia, marcados en calor rojo que registraron 451 homicidios en 2013; los barrios afectados con mayor violencia son Rivera Hernández con 84 homicidios, colonia Lomas del Carmen 63, barrio El Centro 49, barrio Medina 48, barrio Cabañas 34, barrio Chamelecón 26, barrio La Unión 26, colonia Cerrito Lindo 24, aldea El Carmen 23, barrio Las Palmas 22, colonia Satélite 20, barrio Guamilito 16, colonia 6 de Mayo 16 homicidios. Estos 13 barrios y colonias absorben el 33.2 % de los homicidios urbanos. (Mapa No. 2)

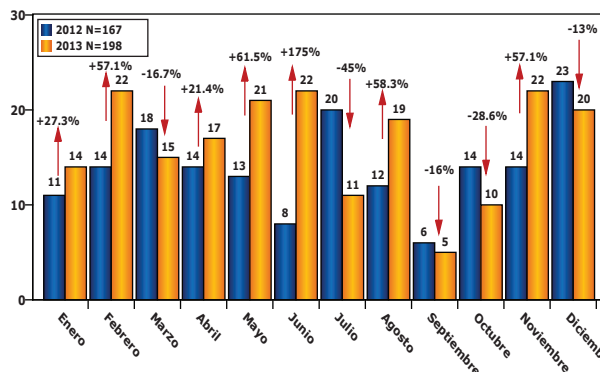
## SAN PEDRO SULA HOMICIDIOS EN CIFRAS

- La dirección Regional de Medicina Forense realizó **1,338** autopsias.
- **1,458** homicidios se cometieron en el año 2013.
- La **tasa** del municipio es de **193.4** por cada 100,000 habitantes.
- En promedio **122** homicidios mensuales y **4** víctimas diarias.
- El **47.9%** de los casos se sucedieron los días lunes, viernes y domingo.
- El **86.4%** de los homicidios (1,259 casos) se produjeron con **arma de fuego**.
- Los homicidios por ajuste de cuentas reflejan **13.4%** de participación.
- En el año 2013 se registraron 168 homicidios más que el año 2012.

¡Información para la acción!

## EVENTOS DE TRÁNSITO

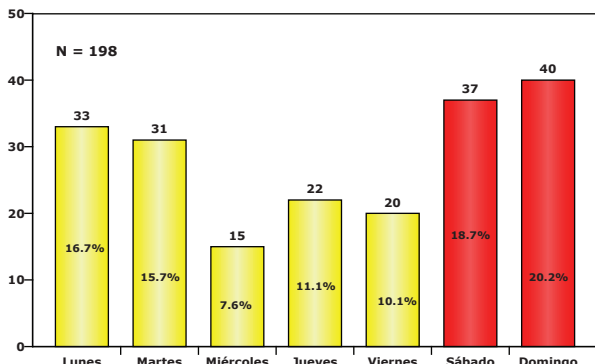
GRÁFICA 10  
 MUERTES POR EVENTOS DE TRÁNSITO SEGÚN MES DE OCURENCIA  
 MUNICIPIO DE SAN PEDRO SULA, CORTÉS  
 COMPARATIVO ENERO - DICIEMBRE 2012 - 2013



Fuente: Dirección General de Medicina Forense / Monitoreo de Medios / Observatorio de la Violencia Local / Nacional - UNAH - VS - Honduras  
 \*Datos validados con Policía Nacional de enero a junio de 2013

Las muertes ocurridas en accidentes de tránsito en el 2013 fueron de 198, aumentaron en 18.6 % (31 casos) en comparación con año 2012 (167 eventos). Los meses con mayor incidencia de eventos de tránsito en relación al año anterior son: febrero (57%), mayo (61.5%), junio (175%), agosto (58.3%), y noviembre (57.1%). El mes con menor registros de muertes por accidentes de tránsito fue el septiembre, con 5 eventos. (Gráfica No. 10)

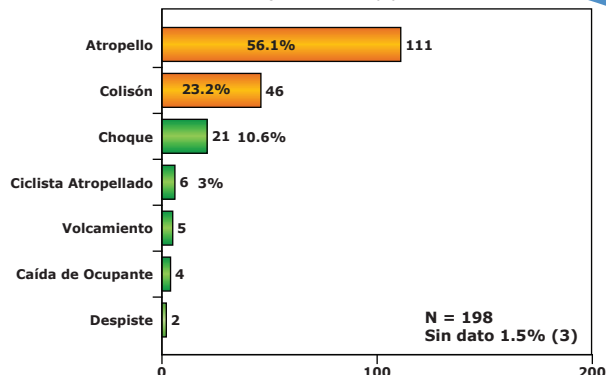
GRÁFICA 11  
**MUERTES POR EVENTOS DE TRÁNSITO SEGÚN DÍA DE OCURRENCIA**  
**MUNICIPIO DE SAN PEDRO SULA, CORTÉS**  
**ENERO - DICIEMBRE 2013**



Fuente: Dirección General de Medicina Forense / Monitoreo de Medios / Observatorio de la Violencia Lovvcal / Nacional - UNAH - VS - Honduras  
 \*Datos validados con Policía Nacional de enero a junio de 2013

Durante el fin de semana se presentan con mayor frecuencia de muertes por eventos de tránsito con 77 víctimas, con el 38.9% del total reportado en el 2013. El domingo es el día con mayor incidencia con 40 muertes (20.2%), se mantiene la tendencia con el año anterior y con la tendencia nacional. En el otro extremo está el miércoles con el menor número de muertes por eventos de tránsito con 15 víctimas, que representan el 7.6 % del total de eventos. (Gráfica No. 11)

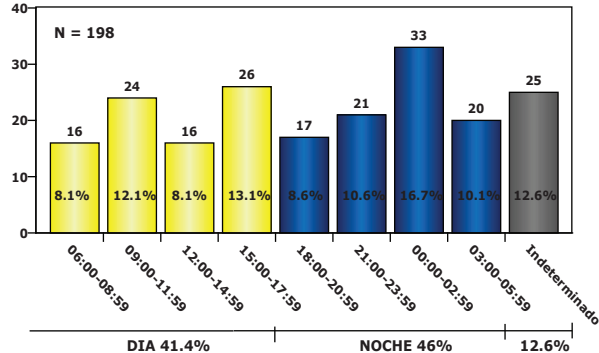
GRÁFICA 13  
**MUERTES POR EVENTOS DE TRÁNSITO SEGÚN SU DINÁMICA**  
**MUNICIPIO DE SAN PEDRO SULA, CORTÉS**  
**ENERO - DICIEMBRE 2013**



Fuente: Dirección General de Medicina Forense / Monitoreo de Medios / Observatorio de la Violencia Lovvcal / Nacional - UNAH - VS - Honduras  
 \*Datos validados con Policía Nacional de enero a junio de 2013

El peatón atropellado, es la causa principal de muerte en los eventos de tránsito con el 56.1% de casos, seguido de colisiones entre vehículo o contra objetos móviles con el 23.2%; en tercera posición se ubica el choque con el 10.6% de los eventos. En cambio, los eventos relacionados a ciclistas atropellados, volcamientos, caída de ocupantes o despiste, representan el 8.7% del total de eventos de tránsito. (Gráfica No. 13)

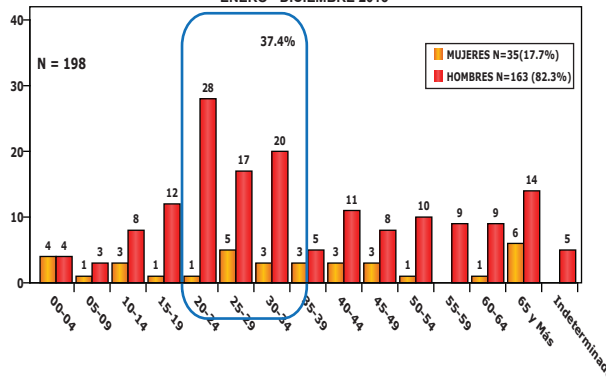
GRÁFICA 12  
**MUERTES POR EVENTOS DE TRÁNSITO SEGÚN HORA DE OCURRENCIA**  
**MUNICIPIO DE SAN PEDRO SULA, CORTÉS**  
**ENERO - DICIEMBRE 2013**



Fuente: Dirección General de Medicina Forense / Monitoreo de Medios / Observatorio de la Violencia Lovvcal / Nacional - UNAH - VS - Honduras  
 \*Datos validados con Policía Nacional de enero a junio de 2013

De las 198 muertes por eventos de tránsito se presentaron el 46% (116) de los eventos de tránsito y ocurren durante la noche; mientras que el 41.4% (82) ocurren durante el día; en el 12.6% (25) de los casos se desconoce la hora del evento. En cuanto al segmento horario con mayor ocurrencia es de las 12:00 a las 03:00 que representan el 16.6% de total de eventos, sumando un total de 33 víctimas. (Gráfica No. 12)

GRÁFICA 14  
**MUERTES POR EVENTOS DE TRÁNSITO SEGÚN GRUPOS DE EDAD Y SEXO**  
**MUNICIPIO DE SAN PEDRO SULA, CORTÉS**  
**ENERO - DICIEMBRE 2013**



Fuente: Dirección General de Medicina Forense / Monitoreo de Medios / Observatorio de la Violencia Lovvcal / Nacional - UNAH - VS - Honduras  
 \*Datos validados con Policía Nacional de enero a junio de 2013

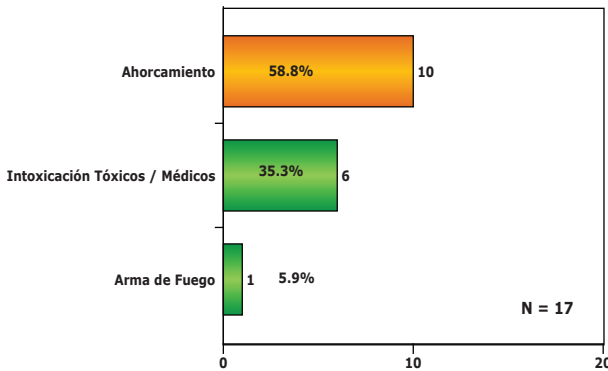
El análisis de las muertes por eventos de tránsito según grupos de edad y sexo, por número de casos, revela que las víctimas en edades de 20 a 34 años representan el 37.4% sumando 75 casos; al hacer la comparación según el sexo de la víctimas, se evidencia que el 32.8% (65) son hombres y 4.5% (9) son mujeres. La mayor frecuencia de las muertes por eventos de tránsito se registra en hombres jóvenes de 20 a 29 años con 28 víctimas. (Gráfica No. 14)

**Panorama Mundial**

Más de 1,2 millones de personas mueren anualmente a consecuencia de accidentes de tránsito. En las Américas suman 139,466 casos con una tasa de 15.5 según estimaciones de la OMS para 2009 (Informe Sobre la Situación Mundial de la Seguridad Vial).

## SUICIDIOS

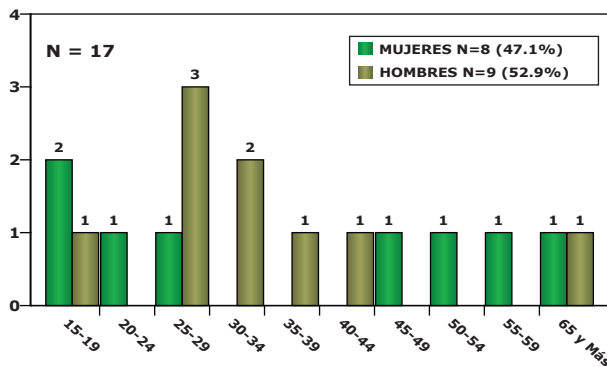
GRÁFICA 15  
 MUERTES POR SUICIDIO SEGÚN MECANISMOS  
 MUNICIPIO DE SAN PEDRO SULA, CORTÉS  
 ENERO - DICIEMBRE 2013



Fuente: Dirección General de Medicina Forense / Monitoreo de Medios / Observatorio de la Violencia Lovvcal / Nacional - UNAH - VS -Honduras  
 \*Datos validados con Policía Nacional de enero a junio de 2013

Las muertes por suicidio suman 17 en el 2013; de ese total 10 (58.8%) se consumaron usando el mecanismo de asfixia por suspensión, en 6 eventos (35.3%), se hicieron usando intoxicación, ya sea usando productos médicos o tóxicos. El arma de fuego fue usada en 1 caso representando el (5.9%). Al hacer un análisis comparativo con los suicidios del 2012 se observa que bajaron en 34.6 % (9 casos). (Gráfica No. 15)

GRÁFICA 16  
 SUICIDIO SEGÚN GRUPOS DE EDAD Y SEXO  
 MUNICIPIO DE SAN PEDRO SULA, CORTÉS  
 ENERO - DICIEMBRE 2013

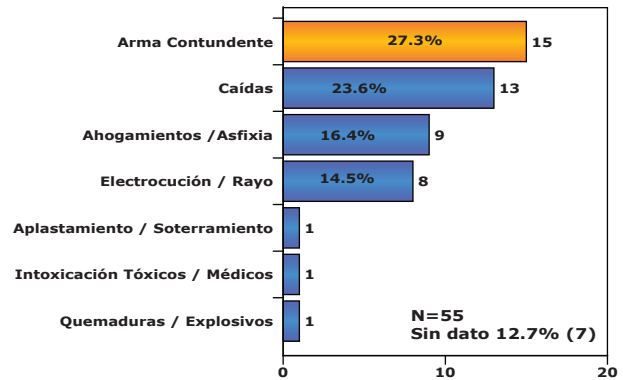


Fuente: Dirección General de Medicina Forense / Monitoreo de Medios / Observatorio de la Violencia Lovvcal / Nacional - UNAH - VS -Honduras  
 \*Datos validados con Policía Nacional de enero a junio de 2013

El comportamiento de los suicidio en los grupos de edad según sexo, encontramos que los hombres jóvenes (25 a 29 años) son las principales víctimas de este tipo de violencia auto infligida con 3 muertes; en el caso de la mujeres reportan más víctimas en las edades de 15 a 19 años con 3 muertes. Al hacer la comparación anual entre hombre y mujeres, se presenta que 52.9% de los suicidios corresponde a hombres, y el 47.1% a mujeres. (Gráfica No. 16)

## MUERTES NO INTENCIONALES

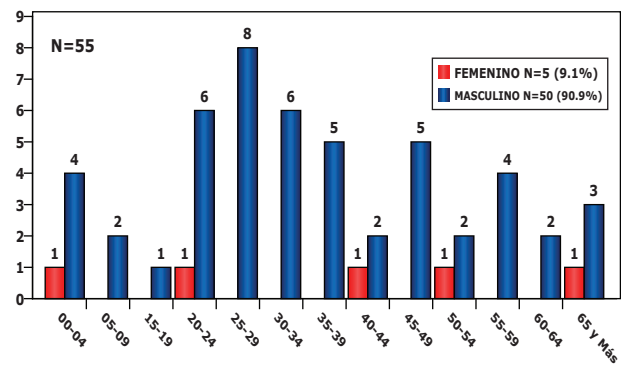
GRÁFICA 17  
 MUERTES NO INTENCIONALES SEGÚN MECANISMOS  
 MUNICIPIO DE SAN PEDRO SULA, CORTÉS  
 ENERO - DICIEMBRE 2013



Fuente: Dirección General de Medicina Forense / Monitoreo de Medios / Observatorio de la Violencia Lovvcal / Nacional - UNAH - VS -Honduras  
 \*Datos validados con Policía Nacional de enero a junio de 2013

Se registraron 55 muertes no intencionales o por accidente, y el principal mecanismo fue el arma contundente con el 27.3% (15) de los casos; el 23.6% (13) por caídas desde alturas (gradas, abismos, techos de casas, entre otros); el 16,4% (9) por ahogamiento o asfixia por suspensión; el 14.5% (8) por electrocución o caída de un rayo. (Gráfica No. 17)

GRÁFICA 18  
 MUERTES NO INTENCIONALES SEGÚN GRUPOS DE EDAD Y SEXO  
 MUNICIPIO DE SAN PEDRO SULA, CORTÉS  
 ENERO - DICIEMBRE 2013

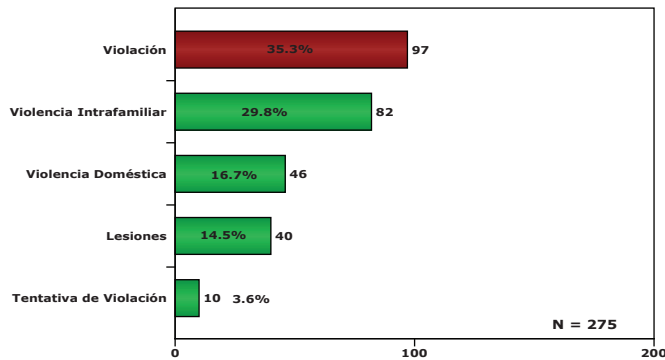


Fuente: Dirección General de Medicina Forense / Monitoreo de Medios / Observatorio de la Violencia Lovvcal / Nacional - UNAH - VS -Honduras  
 \*Datos validados con Policía Nacional de enero a junio de 2013

Las muertes no intencionales durante el 2013 afectaron principalmente a los hombres, concentrando el 90.9% (50) de las víctimas, en cambio las mujeres fueron afectadas con el 9.1% que representan 5 muertes; al observar las edades de víctimas se presenta que el grupo poblacional más afectado son los jóvenes entre los 25 a 29 años, el segundo entre los 20 y 24, y los de 30 a 34; el tercer lugar las víctimas de 35 a 39 y los de 45 a 49 años. (Gráfica No. 18)

## INCIDENCIA DELICTIVA

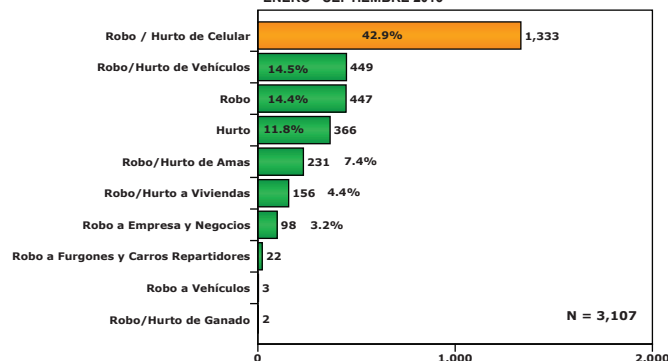
GRÁFICO 19  
**DELITOS CONTRA LA INTEGRIDAD PERSONAL**  
 MUNICIPIO DE SAN PEDRO SULA, CORTÉS  
 ENERO - SEPTIEMBRE 2013



Fuente: Dirección Nacional de Investigación Criminal / Observatorio de la Violencia Local / Nacional - UNAH - VS - Honduras  
 \*Datos validados con Policía Nacional de enero a junio de 2013

De enero a septiembre de 2013, la fuente policial reporta para el municipio de San Pedro Sula, un total de 275 delitos contra la integridad personal. Donde la violencia sexual, expresada en violaciones consumadas suman (97), y la tentativa de violación (10) casos, ocupa la primera posición con 107 denuncias (40%); le sigue la violencia intrafamiliar con (82) casos con (29.8%); la violencia doméstica contra la mujer con (46) casos, representan el 16.7%; en penúltimo lugar están las lesiones con 40 casos, con (14.5%) del total de la denuncias registradas. (Gráfica No. 19)

GRÁFICO 20  
**DELITOS CONTRA LA PROPIEDAD**  
 MUNICIPIO DE SAN PEDRO SULA, CORTÉS  
 ENERO - SEPTIEMBRE 2013

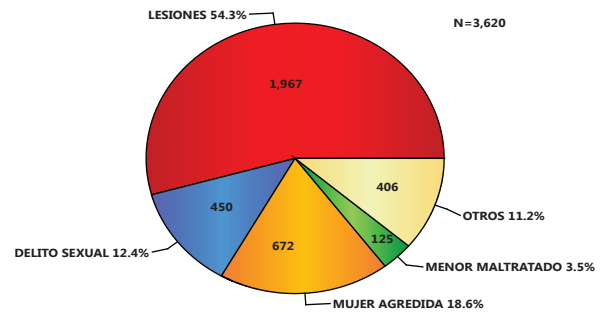


Fuente: Dirección Nacional de Investigación Criminal / Observatorio de la Violencia Local / Nacional - UNAH - VS - Honduras  
 \*Datos validados con Policía Nacional de enero a junio de 2013

De enero a septiembre de 2013, la incidencia de delitos contra la propiedad agrupa 3,107 denuncias; de las cuales, el robo/hurto de celulares ocupa el primer lugar con 1,333 casos (42.9%); seguido de el robo/hurto de vehículos con 449 casos (14.5%); robo en general 447 casos (14.4%); hurto 366 (11.8%); robo/hurto de armas 231 (7.4%); robo/hurto a viviendas 156 (4.4%), robo a empresa y negocios 98 (3.2%); robo a furgones y carros repartidores 22 (0.7); robo a vehículos 3 denuncias; y 2 casos por robo/hurto de ganado. (Gráfica No. 20)

## DELITOS SEXUALES Y LESIONES

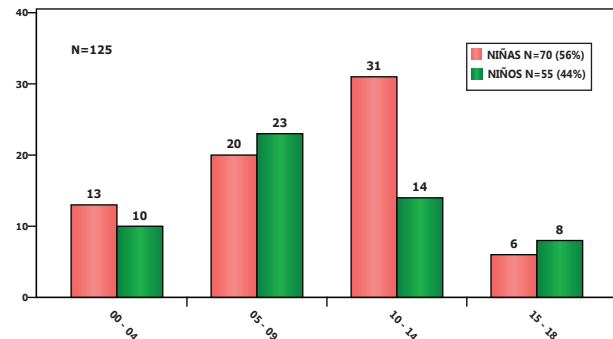
GRÁFICO 21  
**REQUERIMIENTOS FISCALES**  
 PARA EVALUACIÓN MÉDICO LEGAL EN CLÍNICA FORENSE  
 MUNICIPIO DE SAN PEDRO SULA, CORTÉS, EN PORCENTAJES  
 ENERO - DICIEMBRE 2013



Fuente: Dirección General de Medicina Forense / Observatorio de la Violencia Local / Nacional - UNAH - VS - Honduras

En 2013, la Oficina Regional de Medicina Forense en San Pedro Sula registró 3,620 evaluaciones médico legales por lesiones de causa externa; de ellas el 54.3% (1,967) fueron requerimientos por lesiones, seguido del 18.6% (672) por casos de agresión a mujeres, el 12.4% (450) fue por delitos sexuales, el 11.2 (406) fueron por otros delitos; y un 3.5% (125) fueron por maltrato a menores de edad. (Gráfica No. 21)

GRÁFICO 22  
**REQUERIMIENTOS FISCALES PARA EVALUACIÓN MÉDICO LEGAL**  
 MENOR MALTRATADO POR GRUPOS DE EDAD SEGÚN SEXO  
 MUNICIPIO DE SAN PEDRO SULA, CORTÉS, EN NÚMERO DE CASOS  
 ENERO - DICIEMBRE 2013



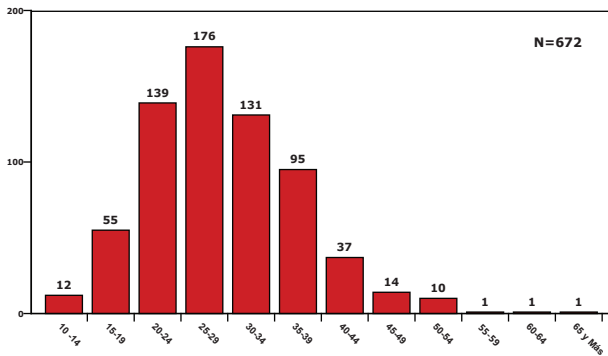
Fuente: Dirección General de Medicina Forense / Observatorio de la Violencia Local / Nacional - UNAH - VS - Honduras

Durante el 2013, se registraron 125 casos por el síndrome de menor maltratado, siendo las niñas más afectadas con el 56% (70) y los niños con el 44% (55) del total de casos. El rango de edad más afectado para las niñas de 10 a 14 años con el 24.8% (31) de los casos; mientras que el grupo etario más afectados en los niños fue de 5 a 9 años con el 18.4% (23) de los casos. El análisis comparativo con el año 2012, establece una disminución significativa del 49.6%, es decir, 123 casos menos. (Gráfica No. 22)

### Mujer Agredida/Maltratada:

Es la agresión física hacia la mujer provocada por un hombre vinculado a ella sentimentalmente en el presente o en el pasado. Todo acto de violencia basado en la condición de género que tiene como consecuencia un daño físico, sexual, psicológico o patrimonial.

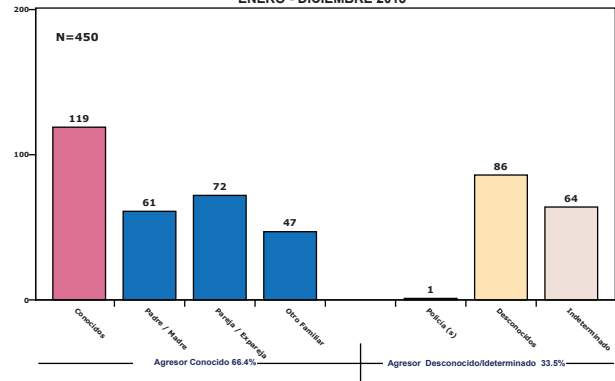
GRÁFICO 23  
 REQUERIMIENTOS FISCALES PARA EVALUACIÓN MÉDICO LEGAL  
 MUJER AGREDIDA SEGÚN GRUPOS DE EDAD  
 MUNICIPIO DE SAN PEDRO SULA, CORTÉS EN NÚMERO DE CASOS  
 ENERO - DICIEMBRE 2013



Fuente: Dirección General de Medicina Forense / Observatorio de la Violencia Local / Nacional- UNAH - VS - Honduras

En el municipio de San Pedro Sula, se registraron 672 casos bajo el requerimiento de mujer agredida, el rango de edad más afectado fue las mujeres jóvenes, entre 25 a 29 años con 176 casos, que representan el 26.2%; les siguen las mujeres entre los 20 a 24 años con 139 casos, con el 20.7%; luego están las mujeres entre 30 a 34 años de edad con 131 casos, que representan el 19.5%. Al comparar los datos con el 2012, se presenta una disminución de 100 casos que representan el 13% del total registrado. (Gráfica No. 23)

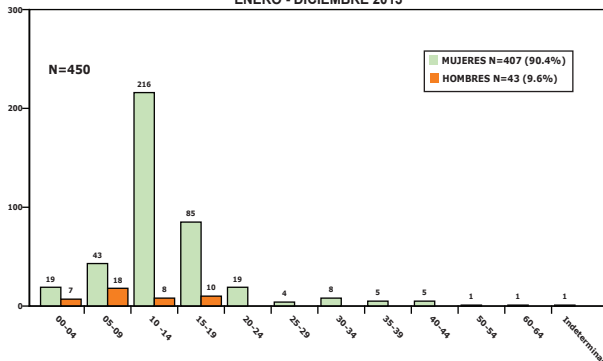
GRÁFICO 25  
 REQUERIMIENTOS FISCALES PARA EVALUACIÓN MÉDICO LEGAL  
 DE DELITO SEXUAL, SEGÚN TIPO DE AGRESOR  
 MUNICIPIO DE SAN PEDRO SULA, CORTÉS EN NÚMERO DE CASOS  
 ENERO - DICIEMBRE 2013



Fuente: Dirección General de Medicina Forense / Observatorio de la Violencia Local / Nacional- UNAH - VS - Honduras

Al analizar los delitos sexuales con el tipo de agresor, se encontró que el 26.4% (119) de los casos se trata de una persona conocida de la víctima, seguido con el 16% (72) donde el agresor es la pareja o expareja de la víctima, el padre o madre registra el 13.5% (61); y el 10.4% (47) tienen como victimario a otro familiar. En el caso de los eventos donde el agresor es un desconocido para la víctima suman el 19.1% (86); en 14.2% (64) de los delitos sexuales no se determinó la identidad del agresor. (Gráfica No. 25)

GRÁFICO 24  
 REQUERIMIENTOS FISCALES PARA EVALUACIÓN MÉDICO LEGAL  
 DE DELITO SEXUAL, SEGÚN EDAD Y SEXO  
 MUNICIPIO DE SAN PEDRO SULA, CORTÉS EN NÚMERO DE CASOS  
 ENERO - DICIEMBRE 2013



Fuente: Dirección General de Medicina Forense / Observatorio de la Violencia Local / Nacional- UNAH - VS - Honduras

Durante el 2013, se registraron 450 evaluaciones médico legal a víctimas de delitos sexuales; al analizar el comportamiento de esta expresión de violencia encontramos que las niñas y las mujeres la sufren el 90.4 (407) del total de los casos, mientras que los niños y hombres registran el 9.6% (43) de los casos. Al observar el comportamiento de este delito según la edad, observamos que las niñas entre 10 y 14 años sufren el 48% (216) del total de los casos, seguida de las niñas y mujeres entre 15 y 19 con 18.8% (85) del conjunto de casos. El análisis comparativo con los datos del 2012, refleja que en el 2013 un aumento significativo de 36.8% que representan 121 casos más. (Gráfica No. 24)

**TASAS DE MUERTES POR CAUSA EXTERNA POR CADA CIENTO MIL HABITANTES**

- Tasa de homicidios pccmh: **193.4**
- Tasa de eventos de tránsito pccmh: **26.3**
- Tasa de suicidios pccmh: **2.3**

**VIOLENCIA ARMADA EN SAN PEDRO SULA 2008-2013**

- Desde el año 2008 hasta el 2013 en San Pedro Sula **5,854 víctimas** han perdido la vida mediante el uso de armas de fuego (87.4% en 6 años).
- El Estado debe revisar la normativa con respecto al control de armas y municiones en lo referente a la tenencia y portación responsable de estos instrumentos; es necesario que se replantee el tema de la permisibilidad con respecto al número de armas que legalmente se permiten a los ciudadanos/as mayores de 18 años, ya que asignarle licencia oficial de 5 armas de fuego a una persona es un exceso.

**¡Nacimos sin armas y queremos crecer sin ellas!**