



# Observatorio de la Violencia

## MORTALIDAD Y OTROS

Edición No.20, Marzo 2011

BOLETÍN  
Enero - Diciembre 2010

### PRESENTACIÓN

El Observatorio de la Violencia del Instituto Universitario de Democracia, Paz y Seguridad IUDPAS, lanza a la luz pública su edición No. 20 del Boletín Anual, lo que permite alcanzar seis años ininterrumpidos de ofrecer información confiable, sistematizada y heterogénea sobre el comportamiento de la inseguridad objetiva en Honduras a partir de los datos colectados por distintas instituciones oficiales. El componente de muertes de causa externa, conformado por homicidios, suicidios, muertes en tránsito y muertes de naturaleza no intencional, tiene como fuente de datos a la Policía Preventiva por su mayor cobertura en el territorio nacional y la Dirección Nacional de Tránsito; el componente de lesiones, con miradas específicas sobre el síndrome de mujer agredida, los menores maltratados y los delitos sexuales, provienen de Medicina Forense, y la incidencia delictiva es aportada por la Dirección Nacional de Investigación Criminal DNIC.

El análisis sobre las características de los hechos en lugar, tiempo y persona, así como las tendencias de los eventos, se completa con tasas por grupos de edad y por lugar de ocurrencia, usando proyecciones de población ajustadas por el INE para el año 2010. De manera adicional y con el fin de apoyar una mejor interpretación sobre el contexto que rodea los hechos, se adelanta un ejercicio analítico y descriptivo complementario teniendo como referente la información que diariamente publican los cuatro principales periódicos de Honduras.

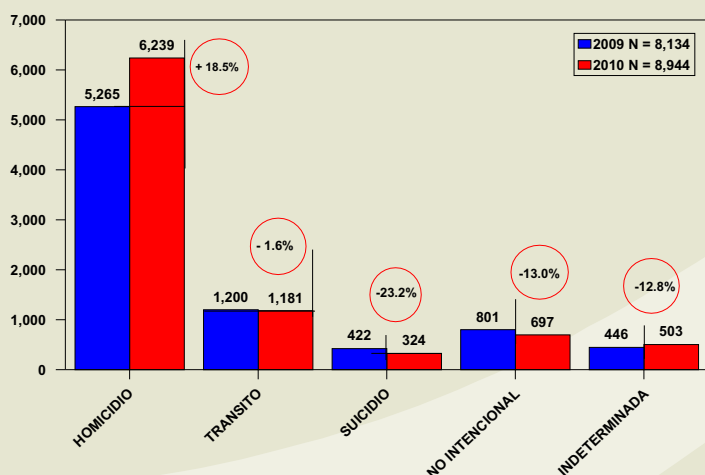
Se realiza una mirada comparativa de los años 2009 y 2010, además de incorporar información sobre la evolución de la criminalidad medida por tasas de homicidios en los últimos cinco años, donde se refleja un preocupante panorama de incrementos sostenidos.

Se espera, que esta aproximación al fenómeno desde la magnitud y caracterización de los hechos, aporte a un mejor entendimiento de la realidad a fin de que las autoridades gubernamentales, los sectores de protección, salud, educación y justicia, con la participación del sector académico, así como la sociedad civil, ONG y medios de comunicación, tengan los elementos que le permitan impulsar la formulación de estrategias y políticas, e igualmente evaluar la pertinencia y sostenibilidad de las estrategias que actualmente funcionan en el país, con miras a reducir los impactos de la violencia y la criminalidad en el desarrollo humano de Honduras.

El Observatorio de la Violencia expresa su agradecimiento a la decidida colaboración de la Secretaría de Seguridad a través de la Policía Preventiva, la DNIC, y la Dirección Nacional de Tránsito, al Ministerio Público a través de Medicina Forense, entidades que han sido las fuentes oficiales de la información a lo largo de estos seis años.

### MUERTES VIOLENTAS Y NO INTENCIONALES ENERO — DICIEMBRE DE 2010

GRÁFICA 1  
MUERTES POR CAUSA EXTERNA  
EN NÚMERO DE CASOS  
COMPARATIVO ENERO - DICIEMBRE 2009 - 2010



Fuente: Observatorio de la Violencia/ Policía Preventiva

En 2010 Honduras registró 8,944 muertes violentas y no intencionales, lo que representa 810 casos más que los ocurridos en el año 2009. Al desagregar las muertes violentas se observan variaciones importantes; en el caso de los suicidios, estos presentaron una importante disminución de 23.2%, al igual que las muertes no intencionales o accidentales que se redujeron en un 13% (patrón similar que ya se venía dando desde 2008). Las muertes por eventos de tránsito reflejan un leve descenso de -1.63% es decir 19 casos menos, tendencia similar a los últimos tres años en el país.

Con inmensa preocupación se observa que los homicidios se elevaron en un 18.5% pasando de 5,265 casos en el año 2009 a 6,239 víctimas en 2010, es decir 975 eventos más, con un incremento sostenido en los últimos años sin excepción. La Gráfica No. 1 muestra la situación de los cuatro eventos comentados en forma comparativa.

**Muerte por causa externa:** Muerte que no es producto de una patología, ya sea una muerte intencional, no intencional o auto-infligida.

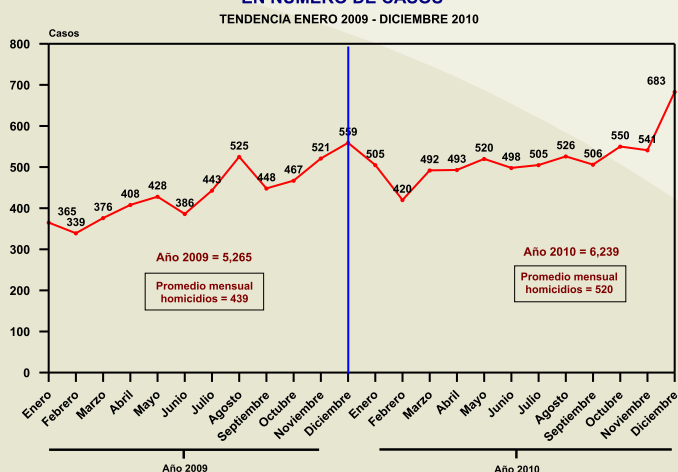
**Homicidio:** Muerte violenta intencional provocada por un agresor.

**Accidental:** Muerte violenta no intencional, por ejemplo asfixia, caída, ahogamiento, etc.

**Suicidio:** Muerte auto-infligida que también se denomina violenta porque es provocada intencionalmente por la víctima.

# HOMICIDIOS

GRÁFICA 2  
TENDENCIA DE MUERTES POR HOMICIDIO EN HONDURAS  
EN NÚMERO DE CASOS



Fuente: Observatorio de la Violencia/ Policía Preventiva

Durante el año 2010 se cometieron en Honduras 6,239 homicidios, lo que corresponde a 520 casos mensuales y 17 eventos diarios, frente a 439 casos mensuales y 14 diarios del año 2009. La gráfica anterior refleja el comportamiento mensual de los homicidios en donde comparativamente a partir de julio de 2009 y hasta el año 2010 la frecuencia de casos va a la alza, apareciendo que la mayor cantidad de casos se suscitaron en el segundo semestre del 2010 (53.1% que equivale a 2,928 casos) y particularmente los meses de mayo (520), agosto (526), octubre (550) y diciembre con 683 homicidios en el mes y 22 casos diarios. Gráfica 2.

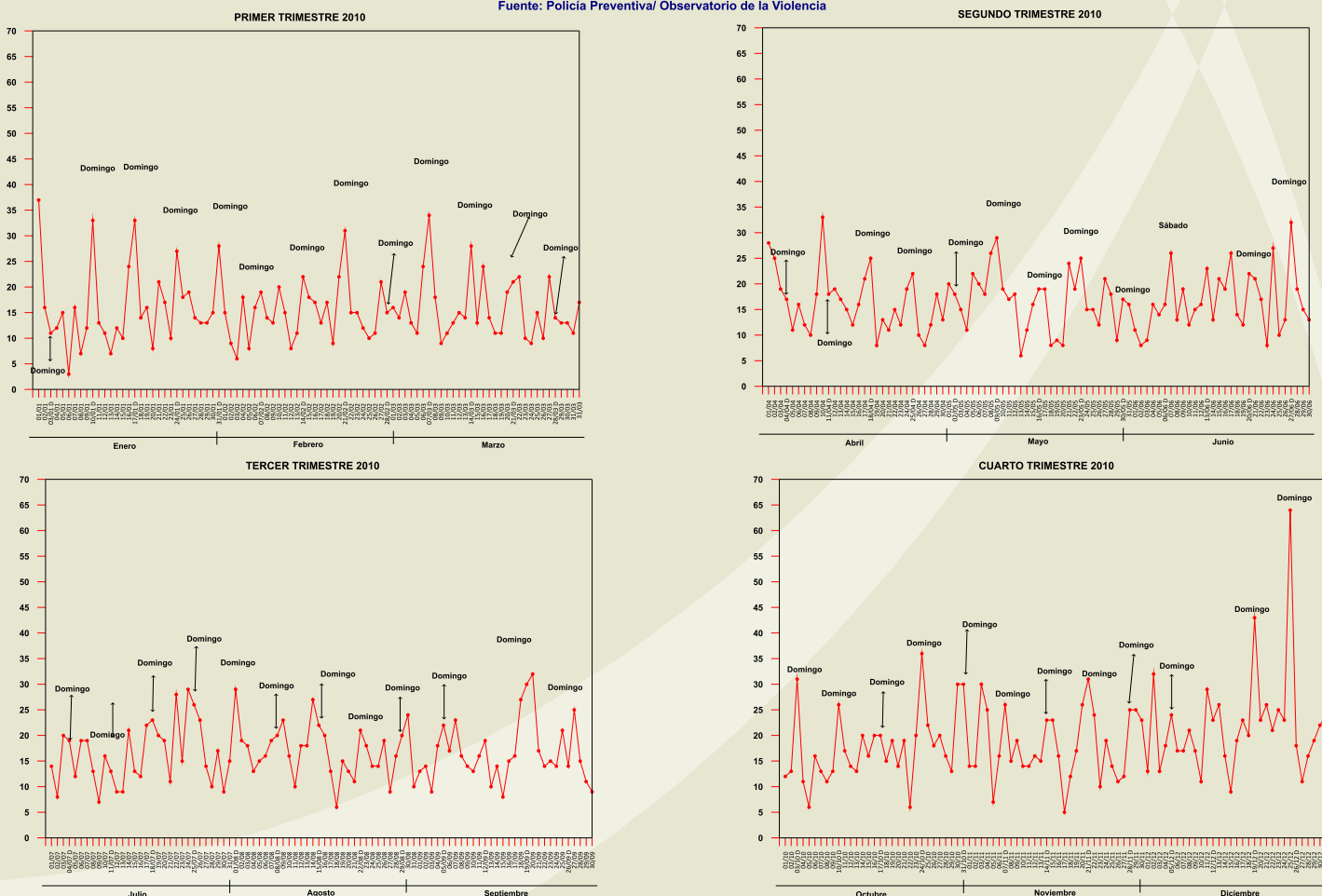
## HOMICIDIOS EN CIFRAS:

- **6,239 homicidios** se cometieron en el año 2010.
- Una **tasa de 77.5 homicidios** por 100,000 habitantes durante el año 2010.
- **520 homicidios mensuales** y **17** víctimas diarias.
- El **35.8%** de los ataques se suscitaron los días sábado y domingo.
- El **56.1%** de los homicidios se cometió en los departamentos de **Cortés, Francisco Morazán, y Atlántida** con 3,502 eventos.
- El **83.4%** de los homicidios se produjeron con arma de fuego.
- La modalidad criminal refleja la participación de **sicarios** en el

El comportamiento diario de los homicidios por trimestres del año 2010 observa la misma tendencia de años anteriores; con una mayor proporción de eventos en fin de semana. La mayor ocurrencia se presentó en los días sábado y domingo con 36% de los casos, seguido del día lunes con el 14.5%. El día más violento del año 2010, correspondió al 26 de diciembre, con 64 homicidios registrados. Gráfica 3.

GRÁFICA 3  
MUERTES POR HOMICIDIO SEGÚN DÍA DE OCURENCIA

Fuente: Policía Preventiva/ Observatorio de la Violencia

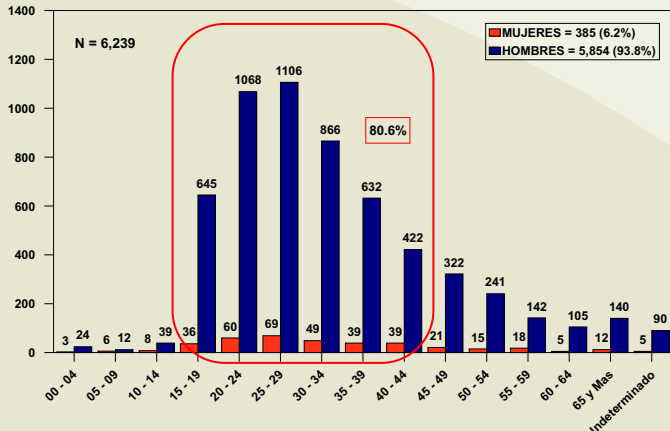


## Indicadores de Homicidio

En la categoría de homicidio se incluye el homicidio simple, el asesinato, el infanticidio y el parricidio.  
El aborto no entra en la categoría de homicidios del Observatorio de la Violencia.

# HOMICIDIOS

**GRÁFICA 4**  
**MUERTES POR HOMICIDIOS POR GRUPOS DE EDAD, SEGÚN SEXO EN NÚMERO DE CASOS**  
 ENERO - DICIEMBRE 2010



Fuente: Policía Preventiva/ Observatorio de la violencia \*El Indeterminado es en relación al grupo de edad

El análisis de los homicidios caracterizados por grupos de edad y sexo, refleja que la población masculina sigue siendo la más afectada en un 93.8%. El rango de edad entre 15 a 44 años de ambos sexos es el más implicado con el 80.6% de los casos. Los y las jóvenes de 20 a 29 años acumulan el mayor número de agresiones con 2,174 casos que equivalen al 34.8%. Durante el período analizado 385 mujeres perdieron la vida por homicidio/femicidios con un aumento de 6% frente al año 2009, siendo el grupo más afectado las mujeres jóvenes de 20 a 29 años con 129 casos. Un total de 773 niños, niñas y adolescentes perdieron la vida por homicidio correspondiendo al 12.5% del total. Gráfica No. 4

**TABLA 1**

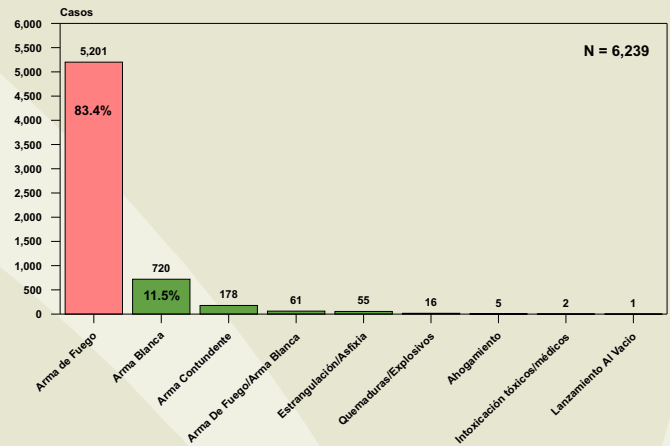
**TASA PARCIALES ESPECÍFICAS DE HOMICIDIOS POR 100,000 HABITANTES SEGÚN GRUPO DE EDAD Y SEXO**  
 ENERO - DICIEMBRE 2010

Grupos de edad	Mujeres	Hombres
00 - 04	0.6	4.4
05 - 09	1.2	2.3
10 - 14	1.7	7.9
15 - 19	8.3	148.3
20 - 24	16.0	287.2
25 - 29	20.4	338.9
30 - 34	16.6	307.0
35 - 39	16.0	274.2
40 - 44	19.5	232.4
45 - 49	13.0	229.9
50 - 54	11.1	207.3
55 - 59	16.4	152.4
60 - 64	5.9	145.7
65 y Mas	6.6	93.6
<b>Total</b>	<b>9.4</b>	<b>147.6</b>

Fuente: Policía Preventiva/ Observatorio de la Violencia / Proyecciones 2010 INE

El análisis de los homicidios por tasas específicas según grupo de edad y sexo, refleja el riesgo mayor que tienen los hombres, quienes representan la mayoría de las víctimas del país, con una tasa de 147.6 por 100,000; mientras que para las mujeres la tasa es de 9.4 ligeramente superior al año 2009. La tasa más alta, al igual que años anteriores, la presentan los varones jóvenes de 25 a 29 años con 338.9 por 100,000 habitantes, seguido del grupo de 30 a 34 con 307. En el caso de las mujeres la mayor tasa aparece en el grupo de 25 a 29 años con una tasa de 20.4, seguido de las edades de 40 a 44 años con 19.5. Tabla 1.

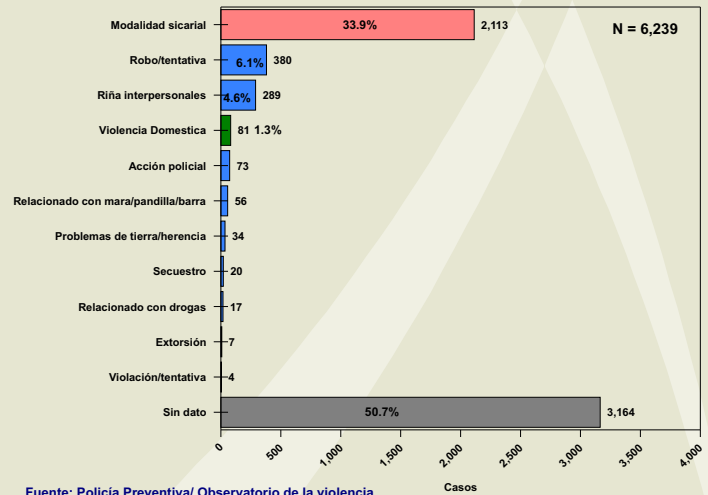
**GRÁFICA 5**  
**MUERTES POR HOMICIDIO SEGÚN TIPO DE ARMA EN NÚMERO DE CASOS**  
 ENERO - DICIEMBRE 2010



Fuente: Policía Preventiva/ Observatorio de la violencia

El Observatorio de la Violencia ha venido señalado la disponibilidad y fácil acceso de las armas de fuego en el país y su utilización como instrumento de muerte en la mayoría de los homicidios. Las cifras de víctimas por este instrumento de agresión son similares a años anteriores; 83.4% de los homicidios (5,201); seguido por el arma blanca con el 11.5% y el arma contundente con el 2.9%. La combinación de arma blanca/arma de fuego incluyó 61 casos, 55 por estrangulación y 16 por quemaduras/explosivos. Gráfica 5.

**GRÁFICA 6**  
**MUERTES POR HOMICIDIO SEGÚN POSIBLE MÓVIL EN NÚMERO DE CASOS**  
 ENERO - DICIEMBRE 2010



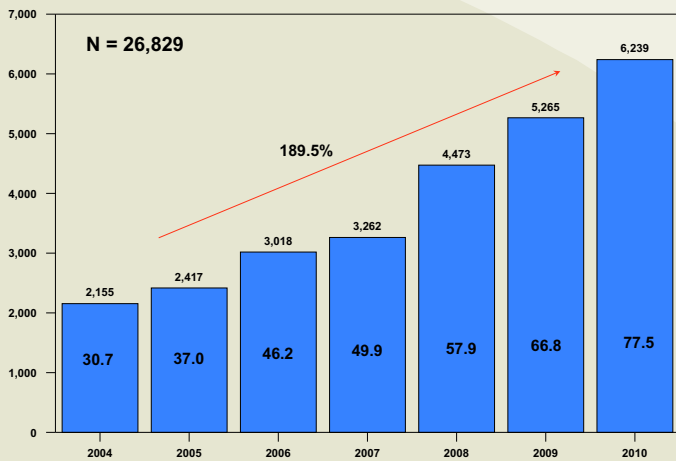
Fuente: Policía Preventiva/ Observatorio de la violencia

Con relación al posible móvil, las fuentes oficiales siguen explicando la mayoría de los homicidios como perpetrados por sicarios (crimen por encargo) con el 33.9%, que corresponde a un total de 2,113 casos, lo cual podría comprender múltiples posibilidades de motivaciones criminales, dado que el sicario comete su crimen por una paga independiente del móvil del autor intelectual. Igual preocupación refleja la falta de información sobre el presunto móvil, donde de manera similar a años anteriores más de la mitad de los hechos (50.7%) son categorizados en este segmento, donde se desconocen las razones del crimen, al menos preliminarmente. Las muertes por otras causas se registran en menor proporción, siendo los robos o tentativas del mismo el 6.1%, seguido de las riñas interpersonales con 4.6%. La violencia intrafamiliar/doméstica aportó 81 casos (1.3%), en tanto que 73 personas murieron por acción policial, lo cual exige mayor investigación. Gráfica 6.

**El domingo fue el día más violento de la semana, con 1,233 homicidios que ocurrieron entre enero y diciembre del 2010, le siguen en importancia el día sábado con 1,015 y el lunes con 907 casos.**

# HOMICIDIOS

**GRÁFICA 7**  
**MUERTES POR HOMICIDIOS**  
**EN NÚMERO DE CASOS Y TASAS POR 100,000 HABITANTES**  
**COMPARATIVO 2004 AL 2010**



Fuente: Policía Preventiva/ Observatorio de la violencia

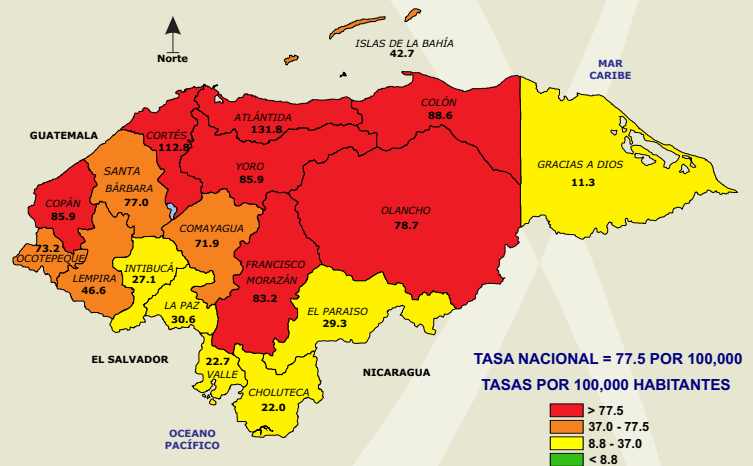
Con preocupación el Observatorio de la Violencia registra que entre los años 2004 al 2010 ocurrieron en Honduras 26,829 muertes por homicidios, pasando de 2,155 víctimas a 6,239 en el año 2010 lo que representa un incremento de 189.5%. A partir del año 2007 se comienzan a observar aumentos acelerados de la incidencia de crímenes por homicidio, particularmente en la modalidad sicarial que de manera similar tuvo los mayores crecimientos.

La vulnerabilidad del país refleja que se paso de una tasa de 30.7 a 77.5 homicidios x 100,000 habitantes que significó un aumento de 46.8 puntos. Gráfica 7.

En el año 2010 la tasa nacional de homicidios correspondió a 77.5 por 100,000, es decir que se presentó un crecimiento de 10.7 en relación a la tasa de 2009, que fue de 66.8 homicidios por cada 100,000 habitantes. Los departamentos con mayor población del país aportaron el 47.5% de los homicidios con 2,965 asesinatos en Cortés y Francisco Morazán.

Es importante destacar que el departamento de Olancho alcanzó una tasa de 78.7 que refleja un crecimiento de 25.4 puntos sobre el año 2009, ascendiendo por encima del promedio nacional y un total de 4 departamentos del país se encuentran con tasas por debajo del promedio nacional, pero arriba de 37.0 (primera tasa documentada para el país por el Observatorio en el año 2005) pero siempre en una tendencia interanual creciente. En tanto, los restantes 6 departamentos se hayan por debajo de 37 y arriba del promedio mundial según la Organización Panamericana de la Salud (OMS) de 8.8 homicidios por 100,000 que son Choluteca, El Paraíso, Valle, La Paz, Intibucá y Gracias a Dios. El único departamento del país que tuvo una ligera disminución es Choluteca con una tasa de 22 reduciendo 1.9 puntos con relación al año 2009. Mapa 1.

**MAPA 1**  
**TASAS DE HOMICIDIO POR 100,000 HABITANTES SEGÚN DEPARTAMENTO**  
**ENERO - DICIEMBRE AÑO 2010**

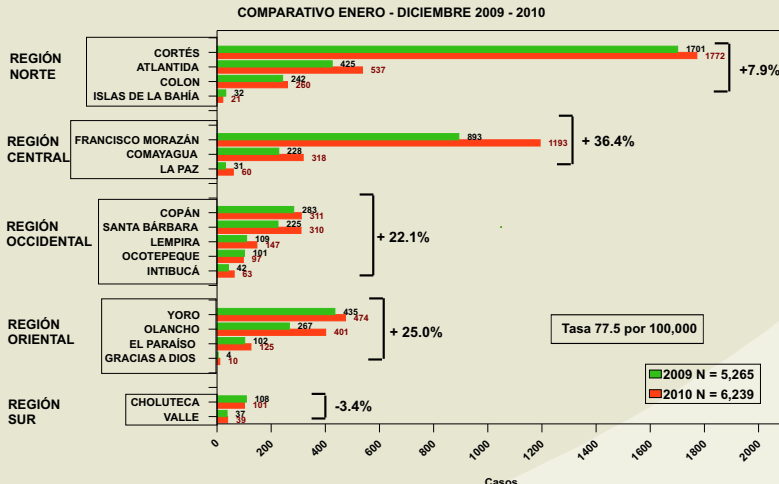


Fuente: Policía Preventiva/Observatorio de la Violencia

El análisis de homicidios por regiones revela una tendencia similar al año 2009, donde la región norte del país es la más afectada con 2,590 muertes, alcanza una tasa de 111.6 homicidios x 100,000 hab. La región sur por el contrario presenta las tasas más bajas con 22.2 y con una reducción de 3.4% en números de casos.

En la región norte hubo un incremento de 7.9% con relación al 2009, donde solamente el departamento de Cortés alcanzo este año una tasa de 112.8 frente a la tasa del 2009 que era de 111.2; le siguen en tasas Atlántida con 131.8, Colón con 88.6 y Yoro con 85.9. Hacia la zona central, el departamento de Francisco Morazán presentó un total de homicidios de 1,193 casos y una tasa de 83.2, superior a la del 2009 y al promedio nacional. En la región occidental hubo un importante aumento del 22.1%, donde el departamento de Copán incrementó en un 9.9% llegando a una tasa a 85.9, Santa Bárbara subió el 37.8% y Ocotepeque alcanzo una tasa de 73.2 lo que significó una disminución de 4% sobre el año anterior. Gráfica 8.

**GRÁFICA 8**  
**MUERTES POR HOMICIDIO SEGÚN DEPARTAMENTO DE OCURENCIA**  
**EN NÚMERO DE CASOS**  
**COMPARATIVO ENERO - DICIEMBRE 2009 - 2010**



Fuente: Policía Preventiva/ Observatorio de la violencia

**26,829 personas han muerto por homicidios entre los años 2004 a 2009, la tasa promedio del país en este período es de 52.3 que esta 51.9 puntos arriba de la tasa promedio latinoamericana.**

# HOMICIDIOS

**TABLA 1**  
**MUERTES POR HOMICIDIO SEGÚN ZONA DE OCURRENCIA DE LOS HECHOS**  
ENERO - DICIEMBRE 2010

Departamento	Casos		Tasas por 100,000		Total Casos	Tasa 2010	Poblacion
	Cabecera Departamental	Resto	Cabecera	Resto			
ATLÁNTIDA	La Ceiba (294)	243	158.2	109.6	537	131.8	407,551
CORTÉS	San Pedro Sula (1063)	709	147.8	83.3	1,772	112.8	1570,291
COLÓN	Trujillo (55)	205	96.7	86.6	260	88.6	293,540
COPÁN	Sta. Rosa De Copan (40)	271	71.3	88.5	311	85.9	362,226
YORO	Yoro (85)	389	107.9	82.2	474	85.9	552,100
FRANCISCO MORAZÁN	Distrito Central (1039)	154	92.2	50.1	1,193	83.2	1433,810
OLANCHO	Juticalpa (154)	247	128.9	63.3	401	78.7	509,564
SANTA BÁRBARA	Santa Bárbara (47)	263	119.8	72.4	310	77.0	402,367
OCOTEPEQUE	Ocotepeque (16)	81	75.9	72.7	97	73.2	132,453
COMAYAGUA	Comayagua (123)	195	103.9	60.2	318	71.9	442,251
LEMPIRA	Gracias (24)	123	48.2	46.3	147	46.6	315,565
ISLAS DE LA BAHÍA	Roatán (8)	13	27.0	66.6	21	42.7	49,158
LA PAZ	La Paz (12)	48	29.1	31.0	60	30.6	196,322
EL PARAÍSO	Yuscaran (5)	120	31.2	29.2	125	29.3	427,232
INTIBUCÁ	La Esperanza (6)	57	67.1	25.5	63	27.1	232,509
VALLE	Nacaome (17)	22	29.1	19.4	39	22.7	171,613
CHOLUTECA	Choluteca (41)	60	24.2	20.7	101	22.0	459,124
GRACIAS A DIOS	Puerto Lempira (8)	2	22.6	3.8	10	11.3	88,314
<b>Total</b>			<b>85.2</b>	<b>56.4</b>	<b>6,239</b>	<b>77.5</b>	<b>8045,990</b>

Fuente: Policía Preventiva/ Observatorio de la Violencia / Proyecciones INE 2010

En el año 2010 se observa que ningún departamento del país presenta una tasa por debajo del promedio mundial de 8.8 homicidios por 100,000 habitantes. Gracias a Dios, que ocupaba esa posición desde el inicio del observatorio, hoy se aparece con una cifra de 11.3 homicidios por 100,000 mil, superando el indicador de 4.9 por 100,000 registrado el año anterior.

La distribución de los homicidios con relación a la situación de la cabecera municipal y el resto del departamento, ejercicio realizado a fin de comparar el comportamiento urbano-rural de la dinámica homicida del país muestra lo siguiente: La tasa más alta de homicidio por departamento la tiene Atlántida con 131.8, con diferencias importantes entre su cabecera, La Ceiba, que llegó a la alarmante cifra de 158.2 homicidios por 100,000, mientras que el resto alcanzó un tasa de 109.6 en el mismo periodo, siendo la tasa de homicidios más alta de país.

Otros ejemplos de violencia urbana se presentan en el departamento de Cortés, mientras en San Pedro Sula la tasa fue de 147.8, en el resto de municipios fue de 83.3; en el caso de Olancho, Juticalpa registra 128.9 y el resto del departamento 63.3, Santa Bárbara con 119.8 y el resto con 72.4 y Yoro donde la cabecera aparece con 107.9, mientras el resto con 82.2. Sin embargo, en otras regiones del país la situación se refleja de manera inversa pues en Copán, la Cabera presenta una tasa de 71.3 y el área rural de 88.5, La Paz refleja una tasa de 29.1 en el área rural y el resto 31.0.

El orden de los departamentos más violentos durante 2010, fue: Atlántida 131.8, Cortés 112.8, Colón 88.6, Copán 85.9, Yoro 85.9, y Francisco Morazán que alcanzó una tasa de 83.2 homicidios por 100,00 habitantes, 19.7 puntos arriba que en 2009, cuando presentó una tasa de 63.5 por 100,00. Tabla 2.

**TABLA 3**  
**DISTRIBUCIÓN DE HOMICIDIOS SEGÚN**  
**LOS MUNICIPIOS CON MAYOR INCIDENCIA**  
ENERO - DICIEMBRE 2010

Departamento	Total	MUNICIPIOS DE MAYOR INCIDENCIA						Resto
		MUNICIPIO	Casos	Tasa	MUNICIPIO	Casos	Tasa	
CORTÉS	1,772	SAN PEDRO SULA	1,063 (60%)	158.2	CHOLOMA	223 (13%)	126 (7%)	360 (20%)
FRANCISCO MORAZÁN	1,193	DISTRITO CENTRAL	1,039 (87%)	147.8	GUAIMACA	22 (2%)	17 (1%)	115 (10%)
ATLANTIDA	537	LA CEIBA	294 (55%)	158.2	TELA	98 (18%)	37 (7%)	108 (20%)
YORO	474	EL PROGRESO	203 (43%)	107.9	OLANCHITO	86 (18%)	85 (18%)	100 (21%)
OLANCHO	401	JUTICALPA	154 (38%)	128.9	CATACAMAS	90 (22%)	22 (5%)	135 (34%)
COMAYAGUA	318	COMAYAGUA	123 (39%)	103.9	SIGUATEPEQUE	60 (19%)	20 (6%)	115 (36%)
COLÓN	260	TOCOA	86 (33%)	96.7	TRUJILLO	55 (21%)	35 (13%)	84 (32%)
SANTA BÁRBARA	310	SANTA BÁRBARA	47 (15%)	119.8	QUIMISTÁN	39 (13%)	36 (12%)	188 (61%)
COPÁN	311	NEUEVA ARCADIA	42 (14%)	71.3	COPÁN RUINAS	42 (14%)	40 (13%)	187 (60%)
CHOLUTECA	101	CHOLUTECA	41 (41%)	24.2	NAMASIGUE	12 (12%)	11 (11%)	37 (37%)
EL PARAÍSO	125	DANLÍ	40 (32%)	31.2	TROJES	21 (17%)	16 (13%)	48 (38%)
LEMPIRA	147	GRACIAS	24 (16%)	48.2	LA IGUALA	18 (12%)	17 (12%)	88 (60%)
OCOTEPEQUE	97	SAN MARCOS	18 (19%)	75.9	OCOTEPEQUE	16 (16%)	8 (8%)	55 (57%)
VALLE	39	NACAOME	17 (44%)	29.1	SAN LORENZO	9 (23%)	5 (13%)	8 (21%)
LA PAZ	60	SANTIAGO DE PURINGLA	15 (25%)	29.1	LA PAZ	12 (20%)	6 (10%)	27 (45%)
INTIBUCÁ	63	INTIBUCÁ	13 (21%)	67.1	JESÚS DE OTORO	11 (17%)	6 (10%)	33 (52%)
ISLAS DE LA BAHÍA	21	JOSÉ SANTOS GUARDIOLA	12 (57%)	27.0	ROATÁN	8 (38%)	1 (5%)	0 (0%)
GRACIAS A DIOS	10	PUERTO LEMPIRA	8 (80%)	22.6	JUAN FRANCISCO BULNES	2 (20%)	0 (0%)	0 (0%)
<b>Total</b>	<b>6,239</b>							

Fuente: Policía Preventiva/ Observatorio de la Violencia

El análisis territorial de los homicidios permite observar en cada departamento cuáles son los municipios con mayor incidencia de casos sobresaliendo los más urbanizados como San Pedro Sula (1,063), El Distrito Central Tegucigalpa y Comayagüela (1,039); La Ceiba (294), El Progreso (203), Juticalpa (154), entre otros.

También aparecen en relación al número de eventos, municipios con urbanización intermedia y baja que tienen una considerable cantidad de homicidios donde se concentran ciudades como Choloma (223), Puerto Cortés (126), Tela (98), Olanchito (86), Tocoa (86), Nueva Arcadia (42), Copan Ruinas (42), entre otros. Tabla 3

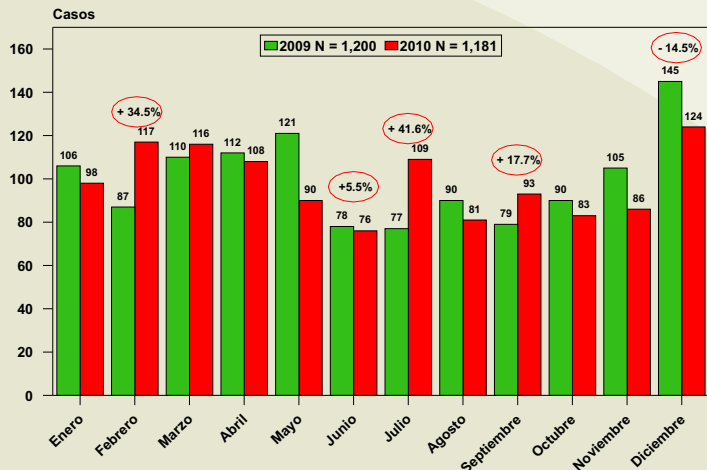
En las ciudades de La Ceiba y San Pedro Sula, la situación de los homicidios durante el año 2010 fue de tal magnitud, que las tasas alcanzaron 158.2 por 100,000 habitantes y 147.8 por 100,000 habitantes respectivamente siendo las más altas del país.

# EVENTOS DE TRÁNSITO

GRÁFICA 9

## MUERTES POR EVENTOS DE TRÁNSITO SEGÚN MES DE OCURRENCIA EN NÚMERO DE CASOS

COMPARATIVO ENERO - DICIEMBRE 2009 - 2010



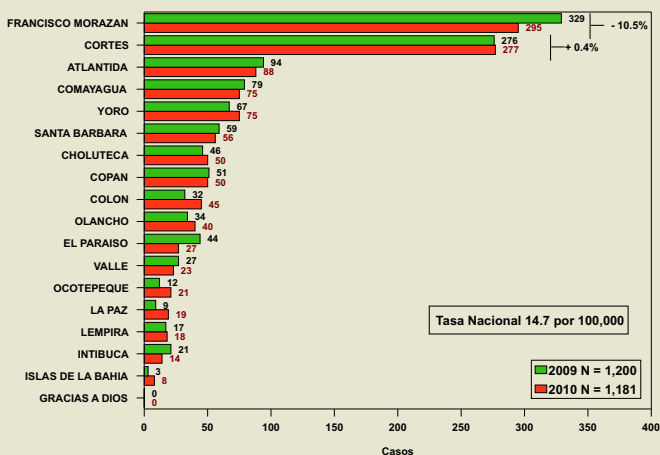
Fuente: \* 2009/Dirección Nacional de Tránsito/Observatorio de la Violencia; \*\*2010: Policía Preventiva

Durante el año 2010, las muertes por accidentes de tránsito representaron el 13.2% del total de las muertes violentas reportadas por las fuentes oficiales de la Secretaría de Seguridad en Honduras. En comparación al año 2009, hubo una disminución de 1.6% de los fallecimientos. Para el año 2010 se reportaron a nivel nacional 1,181 muertes de tránsito en los cuales, los meses con festividades nacionales importantes representaron el mayor número de casos. En el mes de diciembre se presentaron 124 casos, seguido de febrero y marzo con 117 y 116 eventos respectivamente seguidos de Julio y Abril. Gráfico 9.

GRÁFICA 10

## MUERTES POR EVENTOS DE TRÁNSITO SEGÚN DEPARTAMENTO DE OCURRENCIA EN NÚMERO DE CASOS

COMPARATIVO ENERO - DICIEMBRE 2009 - 2010



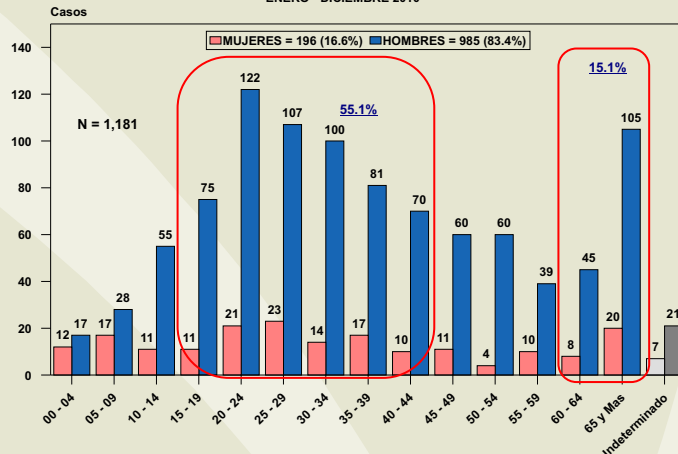
Fuente: Dirección Nacional de Tránsito/Policía Preventiva/ Observatorio de la Violencia

De las 1,181 muertes por accidentes de tránsito, los departamentos con mayor ocurrencia son Francisco Morazán con 295 fallecimientos (25%) seguido del departamento de Cortés con 277 casos, (23.5%) y Atlántida con el 7.5% de los eventos. En comparación con el año 2009, la tendencia por muertes de accidentes de tránsito varía de manera importante en Francisco Morazán con una reducción del 10.5%. En la zona central de Honduras ocurrieron 389 muertes mientras que en la zona norte 418 casos. La mayor reducción se presentó en el departamento de El Paraíso, con un 62.9% menos de muertes que en el año anterior. el año 2010 la tasa nacional por accidentes de tránsito en Honduras es de 14.7 por 100 mil habitantes. Gráfica 10.

GRÁFICA 11

## MUERTES POR EVENTOS DE TRÁNSITO POR GRUPOS DE EDAD, SEGÚN SEXO EN NÚMERO DE CASOS

ENERO - DICIEMBRE 2010



Fuente: Dirección Nacional de Tránsito/ Policía Preventiva

\*El Indeterminado es en relación al grupo de edad

Con relación a las muertes por grupos de edad y sexo, se observa que los jóvenes y adultos entre las edades de 15 a 44 años representan el 55.1% de los casos reportados por la Dirección Nacional de Tránsito durante el año 2010. De este segmento de la población, el 12.4% corresponde a hombres jóvenes en edad de 20 a 24 años seguido de un 10.9% de hombres entre 25 a 29 años. De las 1,181 muertes por accidentes de tránsito 196 víctimas fueron mujeres y 985 fueron hombres. Es importante mencionar que 178 personas mayores de 60 años (15.1% de los casos) fallecieron en accidentes de tránsito, la mayoría por atropellamientos cuando caminaban por la calles y carreteras. De estas, 150 víctimas eran hombres mayores de 60 años. Se registraron además, 29 menores de 0 a 4 años (2.5%) y 111 niños y niñas de 5 a 14 años que perecieron por esta causa. Gráfica 11.

### MUERTES DE TRÁNSITO EN CIFRAS:

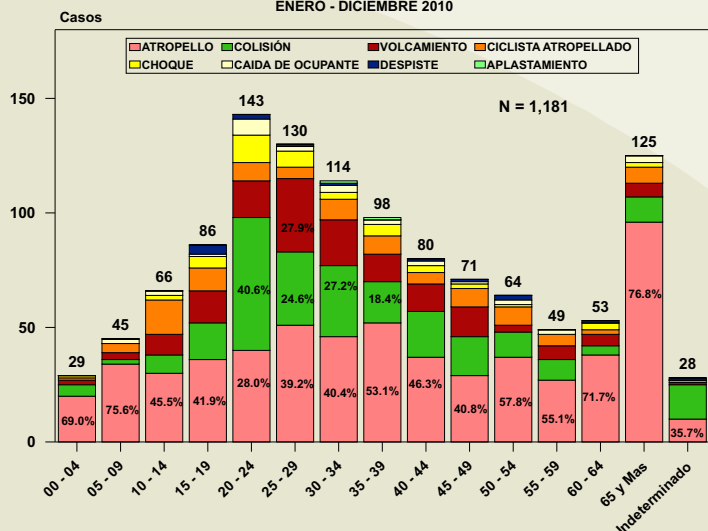
- **1,181 muertes** tránsito se presentaron entre enero y diciembre.
- La tasa nacional es de **14.7** por 100,000 hab.
- **98 personas** mueren **mensualmente** y **3 diariamente** por eventos de tránsito.
- El **36.5%** de las muertes ocurrió en **sábados** y **domingos**.
- **572 casos** (**48.4%**) ocurrieron en **Francisco Morazán** y el departamento de **Cortés**
- El **83.4%** de las víctimas fueron hombres con **985 casos**.
- Existe alta vulnerabilidad en adultos mayores, principalmente hombres mayores de **65 años** cuya tasa de muerte es de **70.2**, particularmente por atropellamiento.
- **226** víctimas eran niños y niñas **menores de 19 años**.

### Panorama Mundial

Más de 1,2 millones de personas mueren anualmente a consecuencia de accidentes de tránsito. En las Américas suman 128,908 según estimaciones de la OMS para 2002 (Informe Mundial de Tránsito).

# EVENTOS DE TRÁNSITO

**GRÁFICA 12**  
**TIPO DE USUARIO SEGÚN GRUPOS DE EDAD**  
ENERO - DICIEMBRE 2010

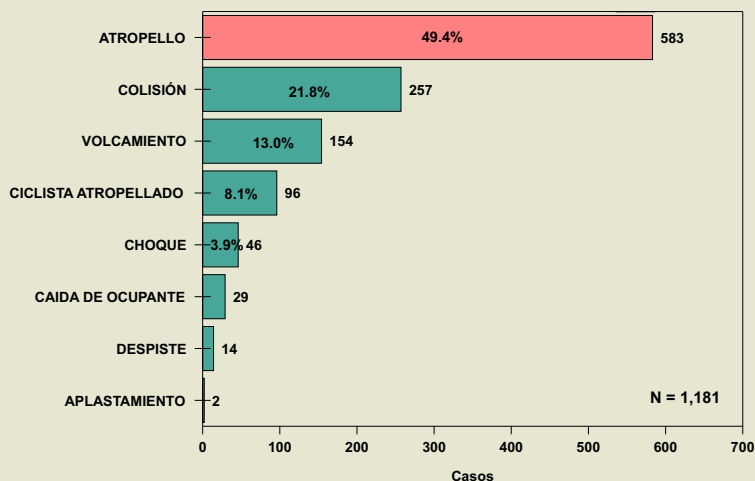


Fuente: Dirección Nacional de Tránsito/Policia Preventiva/ Observatorio de la Violencia

El análisis del tipo de usuario vial según grupos de edad, refleja la misma tendencia de los años anteriores, donde mayoritariamente las víctimas son peatones, reportándose 583 casos (49.4%), siendo el 30.5% de éste grupo, personas mayores de 60 años. Por colisiones acontecieron 257 hechos y las personas en edades entre 20 a 24 años (58 personas en total) fueron las más afectadas. Igualmente 32 personas entre los 25 a 29 años fallecieron en volcamientos, mientras que 96 ciclistas perecieron atropellados Gráfica 12.

**GRÁFICA 13**  
**MUERTES POR EVENTOS DE TRÁNSITO SEGÚN TIPO DE ACCIDENTE**  
EN NÚMERO DE CASOS

ENERO - DICIEMBRE 2010



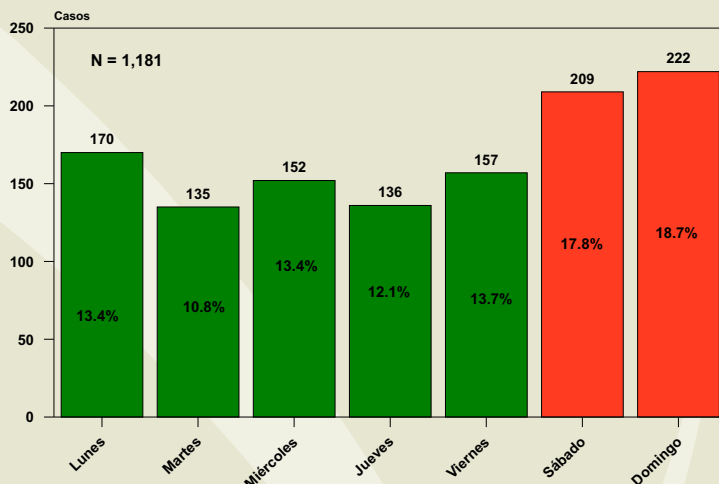
Fuente: Dirección Nacional de Tránsito/Policia Preventiva/ Observatorio de la Violencia

Las muertes según tipo de accidente muestran que el atropellamiento de peatones sigue siendo la causa principal de decesos en el país, representando el 49.4% de los hechos, y con un incremento de 6.8% en relación al año 2009. Le siguen en su orden, las colisiones con 257 casos, las muertes por volcamientos de automóviles con 154 casos, mientras que 96 eventos fueron motociclistas y ciclistas atropellados. Un total de 29 personas murieron al caer del vehículo en que se transportaban.

La mayor parte de los peatones muertos son personas de bajos recursos que ante la falta de infraestructura para atravesar las vías de manera segura son atropelladas por vehículos que circulan a velocidades mayores a las permitidas Gráfica 13.

**GRÁFICA 14**  
**MUERTES POR EVENTOS DE TRÁNSITO SEGÚN DÍA DE OCURENCIA**  
EN NÚMERO DE CASOS

ENERO - DICIEMBRE 2010

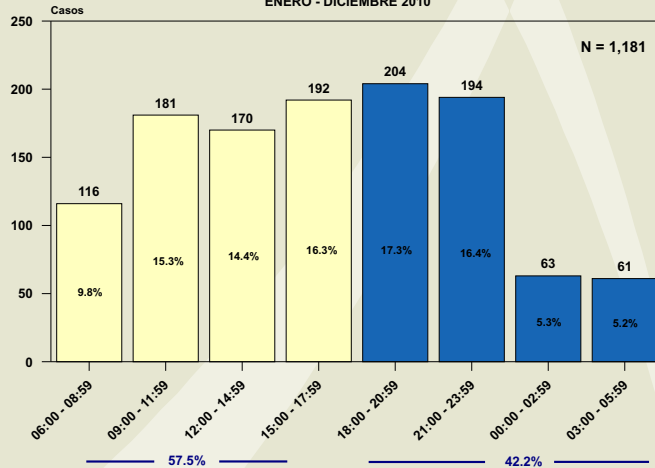


Fuente: Dirección Nacional de Tránsito/Policia Preventiva/ Observatorio de la Violencia

Al igual que en los años anteriores, los fines de semana presentan el mayor riesgo para morir por causa del tránsito. Entre los días viernes, sábado y domingo se presentó la mayoría de las muertes equivalentes al 50.2% del total de casos en el nivel nacional. En promedio se produjeron 98.4 muertes mensuales en hechos de tránsito, lo que corresponde a 3.2 eventos diarios. Gráfica 14.

**GRÁFICA 15**  
**MUERTES POR EVENTOS DE TRÁNSITO SEGÚN HORA DE OCURENCIA**  
EN NÚMERO DE CASOS

ENERO - DICIEMBRE 2010



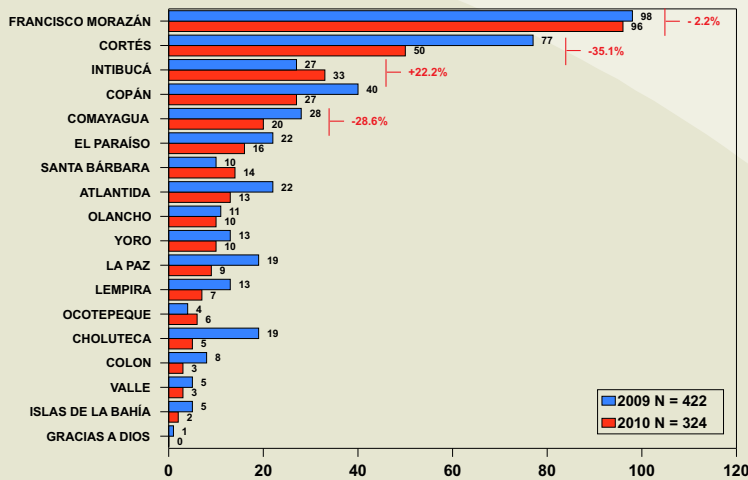
Fuente: Dirección Nacional de Tránsito/Policia Preventiva/ Observatorio de la Violencia

Al analizar los eventos por hora de ocurrencia se observa que las muertes sucedidas en las horas diurnas corresponden al 57.5%, sin embargo las horas más críticas corresponden a horas pico al finalizar la tarde e inicio de la noche con un total de 590 muertes cuya proporción es exactamente la mitad de las muertes sucedidas en el año. En horas de la madrugada se registró el menor número de incidentes, 124 en total, mientras que entre las 6 y 9 de la noche la mayor proporción con el 17.3%. Gráfica 15.

Las horas de ocurrencia de hechos son las de mayor mayor flujo vehicular entre las 9 de la mañana y 6 de la tarde con una proporción con un 46%; lo mismo sucede en el segmento de 6 y 9 de la noche con un 34%.

# SUICIDIOS

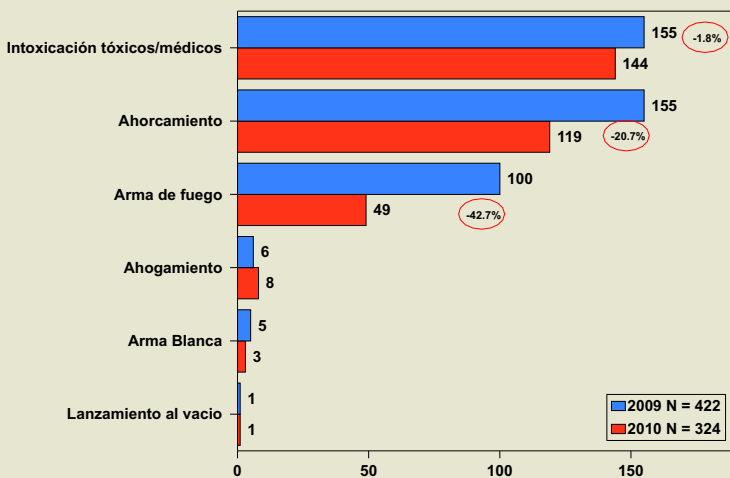
**GRÁFICA 16**  
**MUERTES POR SUICIDIOS SEGÚN DEPARTAMENTO DEL HECHO**  
**EN NÚMERO DE CASOS**  
 COMPARATIVO ENERO - DICIEMBRE 2009 - 2010



Fuente: Policía Preventiva/ Observatorio de la Violencia

A pesar de que las muertes autoinfligidas no han sido catalogadas en el país como un problema importante a consecuencia de su baja incidencia, es importante resaltar la gran disminución que se presentó en el año 2010 con un 23.2% (98 casos menos) en relación al 2009. Los 324 suicidios ocurridos en el período, representan el 3.6% del total de muertes de causa externa reportadas. Los departamentos de Francisco Morazán, Cortés y Copán son los lugares que reportaron la mayor cantidad de suicidios, pero el Departamento de Cortés presenta una importante reducción con un 35.1%. Se debe destacar igualmente, que Choluteca, La Paz, Atlántida y Copán muestran los mayores decrecimientos. Gráfica 16.

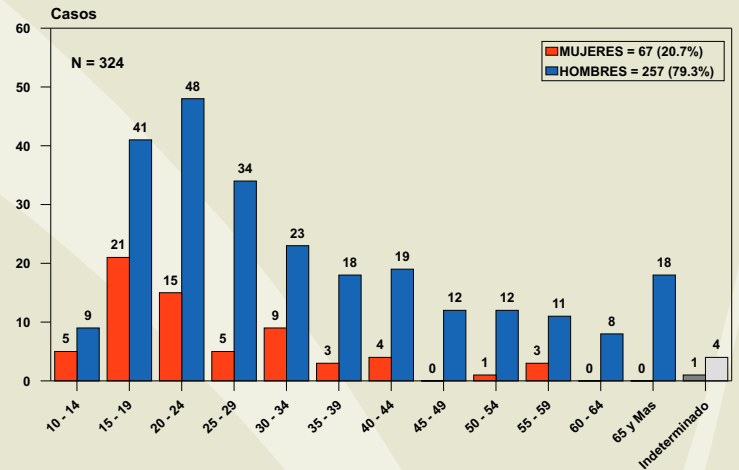
**GRÁFICA 17**  
**MUERTES POR SUICIDIOS SEGÚN MECANISMO**  
**EN NÚMERO DE CASOS**  
 COMPARATIVO ENERO - DICIEMBRE 2009 - 2010



Fuente: Observatorio de la Violencia /Policía Preventiva

Las víctimas de suicidio utilizan los medios más inmediatos a su entorno para provocarse la muerte. Sigue siendo la ingesta de productos tóxicos y médicos por ser de bajo control y fácil obtención en el mercado, además tomados a altas dosis provocan la muerte de forma efectiva. Un total de 144 personas (44.4%) fallecieron por esta causa, seguido por el ahorcamiento con un 36.7%, mientras que las armas de fuego y el ahogamiento aportaron 15.1% y 2.5% respectivamente Gráfica 17.

**GRÁFICA 18**  
**SUCIDIOS POR GRUPOS DE EDAD, SEGÚN SEXO**  
**EN NÚMERO DE CASOS**  
 ENERO - DICIEMBRE 2010



Fuente: Observatorio de la Violencia /Policía Preventiva

\*El Indeterminado es en relación al grupo de edad

Según los datos de la Policía Nacional y al igual que en los años anteriores, los adolescentes y jóvenes en Honduras son las personas con mayor riesgo de cometer suicidio, en especial los hombres en edades comprendidas de 20 a 24 años, que con un 14.8% de los casos, ocuparon el primer lugar seguido de los adolescentes entre los 15 a 19 años con el 12.7%. En el caso de las mujeres, fueron las adolescentes entre 15 y 19 años, el grupo más comprometido correspondiendo al 6.5% del total de los suicidios. Un total de 26 hombres mayores de 60 años se suicidaron. En total fallecieron 257 hombres (79.3%) y 67 mujeres (el 20.7%). Siguen apareciendo suicidios en niños y niñas entre los 10 y 14 años, situación que debe alertar a los organismos de salud pública del país Gráfica 18.

### SUICIDIOS EN CIFRA:

- **27 suicidios** han ocurrido al mes para un promedio de 1 muerte auto inflingida al día.
- **146 suicidios** (el 45.1%) ocurrieron en **Francisco Morazán y Cortés**.
- **144** suicidios ocurrieron por **intoxicación de venenos y medicamentos**, **119 por ahorcamiento** y **49 por armas de fuego**.
- El **79.3%** de las víctimas fueron hombres (**257 casos**).
- **5 niñas** y **9 niños** entre **10 a 14 años** murieron de manera auto inflingida
- **26 adultos mayores** optaron por el suicidio (8.0%) en el **año 2010**.

### Indicadores de Suicidio

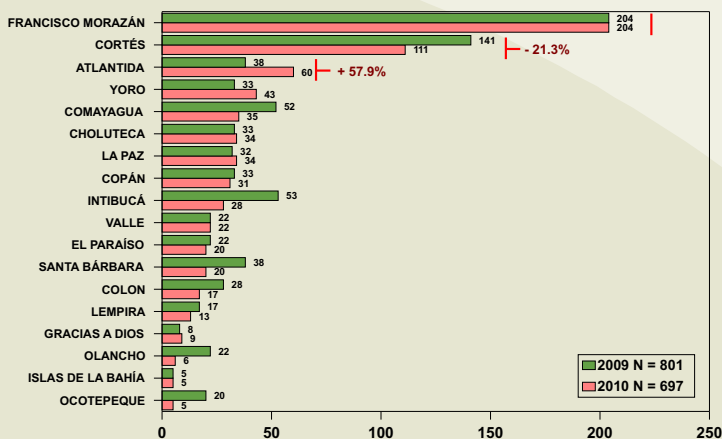
Muerte auto-infligida que también es violenta porque es provocada intencionalmente por la víctima, indistintamente del medio utilizado.



# MUERTES NO INTENCIONALES

**GRÁFICA 19**  
**MUERTES NO INTENCIONALES SEGÚN DEPARTAMENTO DEL HECHO EN NÚMERO DE CASOS**

COMPARATIVO ENERO - DICIEMBRE 2009 - 2010

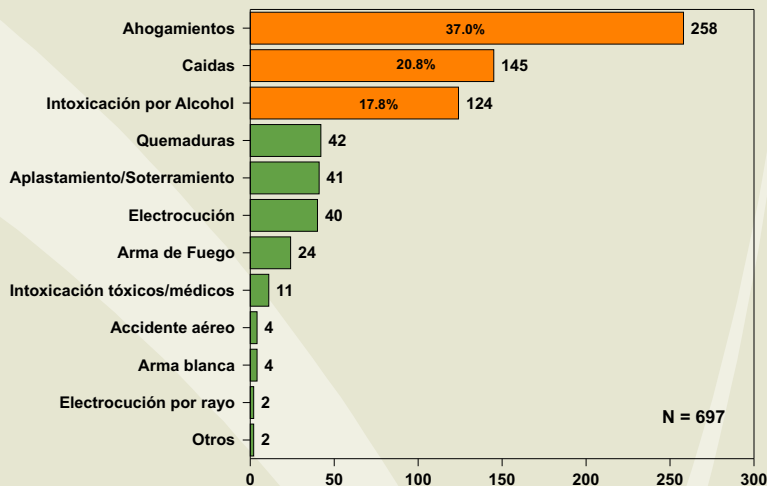


Fuente: Observatorio de la Violencia /Policía Preventiva

Las muertes no intencionales conocidas como accidentes y diferentes a los accidentes de tránsito representaron durante el año 2010, un número de 697 casos, representando una disminución de 104 eventos (13%) en relación al año 2009. La mayoría de estas muertes ocurrió por ahogamientos, caídas e intoxicaciones. Los departamentos de mayor prevalencia de muertes no intencionales son Francisco Morazán con 204, seguido de Cortés con 111 donde se reporta una disminución de 21.3% en comparación al año 2009. Atlántida mostró un aumento de 57.9% principalmente en ahogamientos, mientras que los demás departamentos mantienen la tendencia a la baja de los casos. Gráfica 19.

**GRÁFICA 21**  
**MUERTES NO INTENCIONALES SEGÚN MECANISMO EN NÚMERO DE CASOS**

ENERO - DICIEMBRE 2010

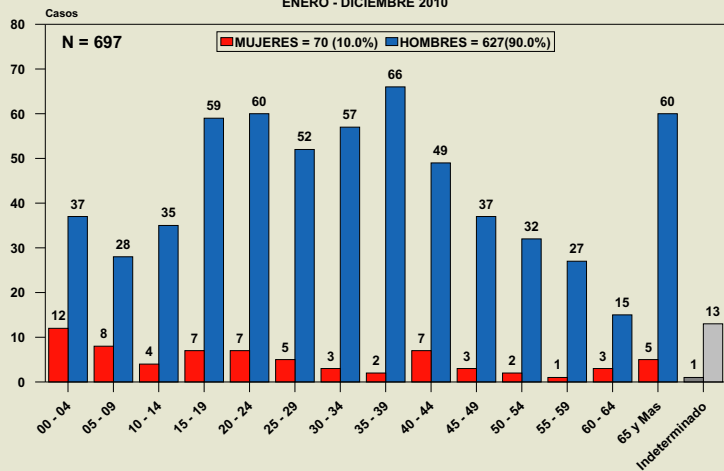


Fuente: Observatorio de la Violencia /Policía Preventiva

Entre enero y diciembre de 2010, se presentaron a nivel nacional 258 muertes por ahogamientos (37.0%), 145 casos (20.8%) por caídas desde altura (gradas, abismos, techos de casas, etc.), y 124 personas fallecieron por ingesta de alcohol. La mayoría de las muertes ocurrió en el área urbana con 421 casos, mientras que en el área rural se suscitaron 276 eventos. Un total de 131 muertes acontecieron los días sábados, mientras que 126 los domingos. La mayoría de los fallecidos se suscitaron en las casas de las víctimas, seguido de la calle o vía pública. Un promedio de 58 casos ocurrieron al mes, mientras que diariamente fueron 2 víctimas. Gráfica 21.

**GRÁFICA 20**  
**MUERTES NO INTENCIONALES POR GRUPOS DE EDAD, SEGÚN SEXO EN NÚMERO DE CASOS**

ENERO - DICIEMBRE 2010



Fuente: Observatorio de la Violencia /Policía Preventiva \*El Indeterminado es en relación al grupo de edad

La distribución de las muertes no intencionales por grupos de edad y sexo compromete en mayor cantidad a los grupos de edad entre 15 y 39 años con el 45.6% de los casos (318). La mayor vulnerabilidad de los fallecimientos por ésta causa corresponde como en los años anteriores a los hombres (90%), mientras que las mujeres aportaron 70 casos, en su mayoría ahogadas o soterradas. Es importante mencionar que el segmento de la población entre 0 a 4 años de edad (7.0%) se presentaron 49 casos: 12 niñas y 37 niños posiblemente por descuido de sus familiares en su cuidado. 83 hombres y mujeres mayores de 60 años perecieron de igual manera (12%). Gráfica 20.

## MUERTES NO INTENCIONALES EN CIFRAS:

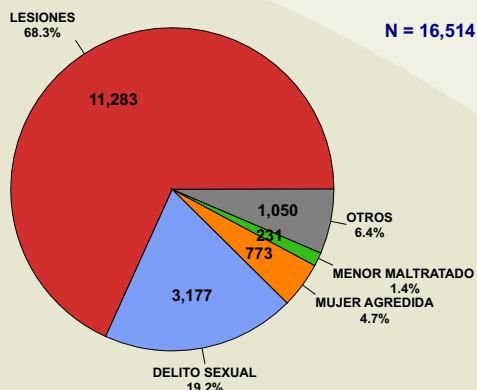
- **697 muertes no intencionales** se suscitaron en el 2010, para un promedio de **58 casos mensuales** y **2 diarias**.
- **Francisco Morazán** con **204 casos** es el departamento con mayor incidencia.
- **258 personas** fallecieron de manera accidental por **ahogamiento**, **145 por caídas** y **124 por intoxicación alcohólica**.
- **627 hombres** fallecieron de manera no intencional, lo que equivale al 90% de los casos.

## Muerte No Intencional

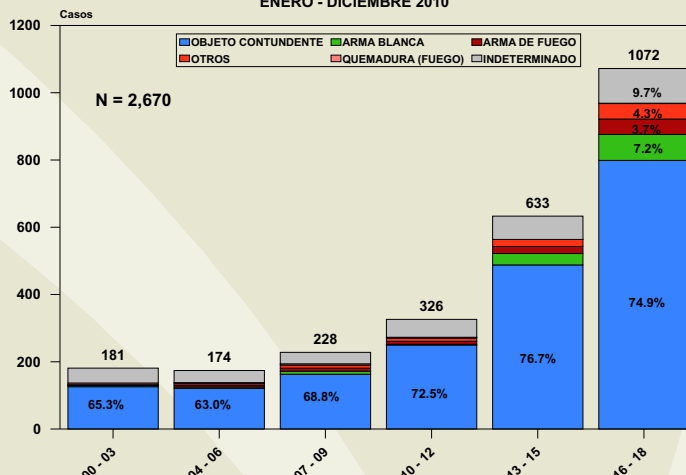
Muerte de causa externa, de naturaleza no intencional diferente a tránsito. Hacen parte de ellas los fallecimientos por caídas, quemaduras, ahogamientos, intoxicaciones y disparos con arma de fuego de manera accidental.

# DELITOS SEXUALES Y LESIONES

**GRÁFICO 22**  
**REQUERIMIENTOS FISCALES PARA EVALUACIÓN MÉDICO LEGAL EN CLÍNICA FORENSE EN PORCENTAJES ENERO - DICIEMBRE 2010**



**GRÁFICO 24**  
**REQUERIMIENTOS FISCALES PARA EVALUACIÓN MÉDICO LEGAL LESIONES A MENORES DE 18 AÑOS SEGÚN TIPO DE INSTRUMENTO ENERO - DICIEMBRE 2010**



Fuente: Medicina Forense/Observatorio de la Violencia

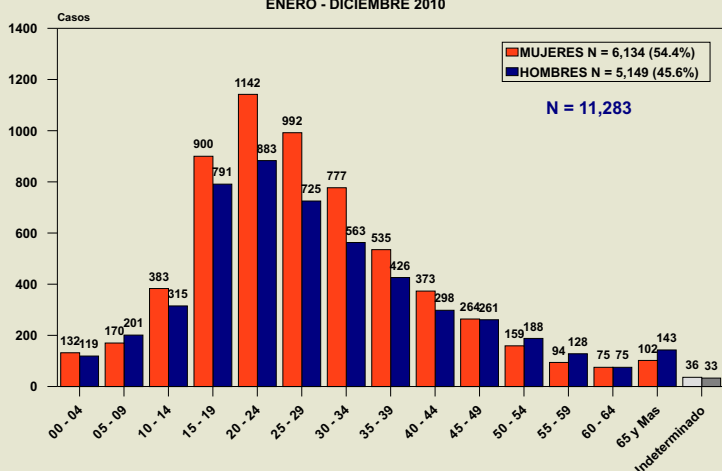
Fuente: Medicina Forense/Observatorio de la Violencia

Durante el año 2010, la Dirección de Medicina Forense del Ministerio Público registró un total de 16,514 requerimientos fiscales por diversas formas de lesiones, que incluyen lesiones personales, mujeres agredidas y delitos sexuales entre otras categorías. El dato global representa un incremento de 3,237 hechos en relación al año 2009. Las agresiones a la integridad personal tienen la misma dinámica de años anteriores, las lesiones interpersonales representan el 68.3%, seguido de los delitos sexuales con 3,177 casos que representan el 19.2%, con un aumento de 2.4% en relación al 2009. La mujer agredida representa el 4.7% de las solicitudes a Medicina Forense lo que equivale a 773 casos, y 231 menores de edad fueron evaluados por maltrato (1.4%). Gráfica 22.

Del total de 2,670 niños y niñas que sufrieron lesiones interpersonales durante el año 2010, un mayor análisis revela que el principal instrumento de agresión es el mecanismo contundente con 1,947 casos que suma el 73% del total de lesiones a menores de edad, incluyendo las patadas, puñetazos, jalones de pelo, pedradas, golpes con palos u otros objetos romos que pueden provocar lesiones a la integridad personal, seguido por armas blancas con 130 casos. Un total de 91 casos de reconocimiento pericial forense estuvo relacionado con lesiones por armas de fuego a menores. Gráfica 24.

## Lesiones personales

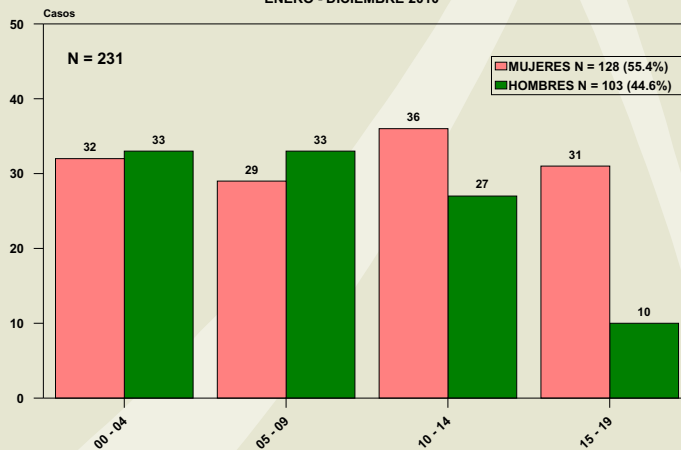
**GRÁFICO 23**  
**REQUERIMIENTOS FISCALES PARA EVALUACIÓN MÉDICO LEGAL LESIONES PERSONALES POR GRUPOS DE EDAD, SEGÚN SEXO EN NÚMERO DE CASOS ENERO - DICIEMBRE 2010**



Fuente: Medicina Forense/Observatorio de la Violencia \*El Indeterminado es en relación al grupo de edad

Las lesiones interpersonales tradicionalmente han tenido un mayor peso en los hombres como la principal víctima. Sin embargo, en el año 2010 la dinámica sufrió una modificación al subir la proporción de mujeres evaluadas por lesiones personales de 4,100(46.2%) en 2009 a 6,134 (54.4%) casos en el 2010, lo que representa un incremento de 8.2% casos. Los hombres evaluados fueron 5,149 de los eventos equivalente a 45.6%, lo que representa un aumento de 383 casos en relación al 2009. La mayor distribución de víctimas se haya entre la población de 15 a 44 años de edad lo que corresponde al 74.5%, del total de los casos. Gráfica 23.

**GRÁFICO 25**  
**REQUERIMIENTOS FISCALES PARA EVALUACIÓN MÉDICO LEGAL MENOR MALTRATADO POR GRUPOS DE EDAD SEGÚN SEXO EN NÚMERO DE CASOS ENERO - DICIEMBRE 2010**



Fuente: Medicina Forense/Observatorio de la Violencia \*El Indeterminado es en relación al grupo de edad

La categoría de menor maltratado hace alusión a un requerimiento fiscal o judicial por la tipología de maltrato infantil. Entre enero a diciembre de 2010 un total de 231 casos fue revisado por Medicina Forense, lo que representa a 103 niños y 128 niñas que fueron víctimas de este tipo especial de abuso. La proporción de niñas aumentó ligeramente aportando el 55.4% y los niños el 44.6%. Los grupos de edad más afectados son las edades entre 5 a 14 años con 125 casos que equivale el 54.1%. Los agresores son principalmente las personas conocidas con el 84% de los casos registrados, en los cuales el padre y la madre aportan el 67.5%; mientras que los desconocidos suman el 16%. Gráfica 25.

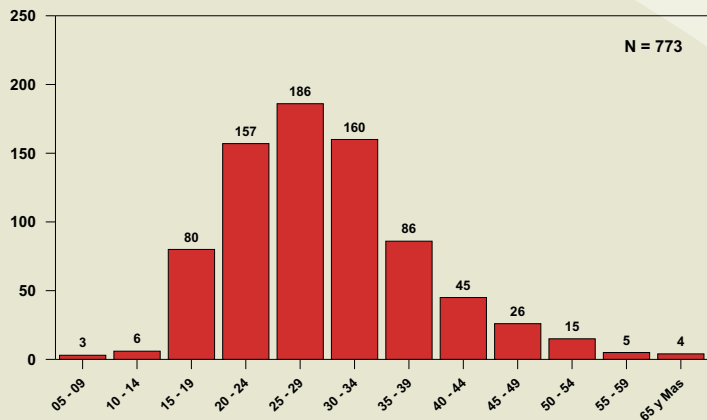
### Menor Maltratado/Agredido:

Traumatismo no accidental provocado por una agresión activa, que puede ser el castigo físico, o pasiva como un abandono.

# DELITOS SEXUALES Y LESIONES

## Mujer agredida

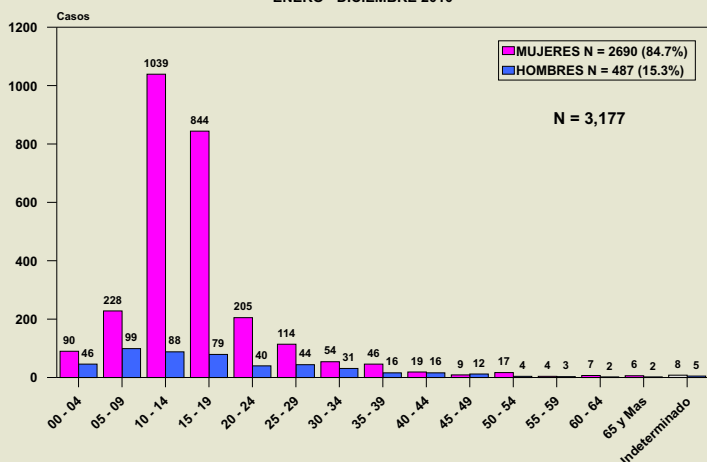
**GRÁFICO 26**  
REQUERIMIENTOS FISCALES PARA EVALUACIÓN MÉDICO LEGAL MUJER AGREDIDA, SEGÚN GRUPOS DE EDAD EN NÚMERO DE CASOS ENERO - DICIEMBRE 2010



Durante el año 2010 la Dirección de Medicina Forense recibió también 773 solicitudes de evaluación clínica a mujeres agredidas por su condición de género, lo que implica una disminución de 461 casos en relación al 2009. El mayor porcentaje se concentra entre las edades de 25 a 34 años de edad con 346 casos, representando el 44.8%, seguida del grupo de edad de 20 a 24 años con 157 evaluaciones con 20.3%. También, 89 niñas y adolescentes mujeres (11.5%) fueron violentadas por discriminación por razones de género. Gráfica 26.

## Violencia sexual

**GRÁFICO 27**  
REQUERIMIENTOS FISCALES PARA EVALUACIÓN MÉDICO LEGAL DE DELITO SEXUAL GRUPOS DE EDAD, SEGÚN SEXO EN NÚMERO DE CASOS ENERO - DICIEMBRE 2010

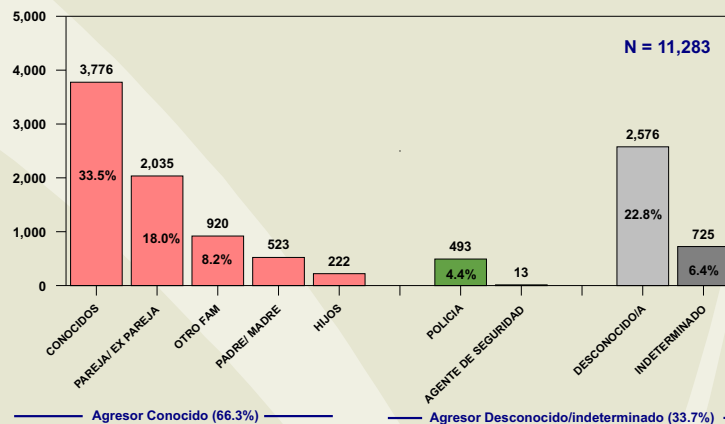


Fuente: Medicina Forense/Observatorio de la Violencia \*El Indeterminado es en relación al grupo de edad

Entre enero a diciembre de 2010 un total de 3,177 evaluaciones sexológicas por violencia sexual se practicaron por la Dirección de Medicina Forense, representando las mujeres 2,690 casos es decir el 84.7% y los hombres el 15.3%. La mayoría de las víctimas son niñas y niños con edades entre 10 a 14 años con 1,127 casos que equivale al 35.47%, seguido de las adolescentes de 15 a 19 años con 923 pericias sexuales. Llama la atención que en el caso de los niños la mayor vulnerabilidad se encuentra en el rango de edad de 5 a 14 años con 187 hechos y las niñas en edades de 10 a 19 años con 1,883 casos. Gráfica 27.

## Agresores

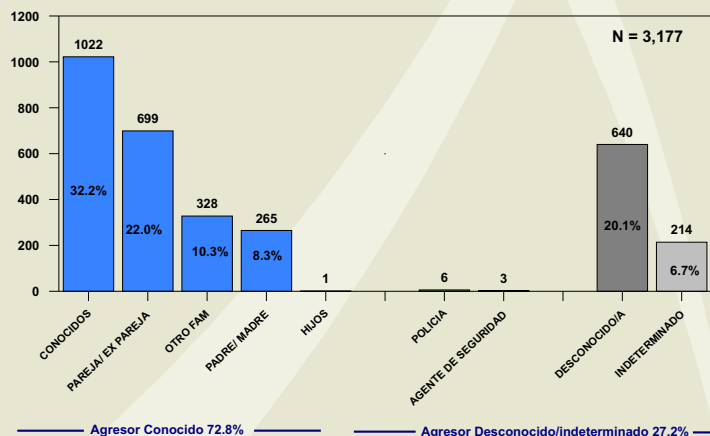
**GRÁFICO 28**  
REQUERIMIENTOS FISCALES PARA EVALUACIÓN MÉDICO LEGAL DE LESIONES, TIPO DE AGRESOR EN NÚMERO DE CASOS ENERO - DICIEMBRE 2010



Fuente: Medicina Forense/Observatorio de la Violencia

En el caso del perfil del agresor, se repite la dinámica de los años anteriores, donde éstos en su mayoría fueron personas allegadas o conocidas en el círculo de la víctima, con 7,476 casos en total, que corresponden al 66.3%, incluyendo en esta categoría a amigos, conocidos, pareja o ex pareja, familiares, padres, etc. El principal instrumento de agresión es el mecanismo contundente con 70.5% de los casos. Se destacan 493 evaluaciones de lesiones intencionales producidas por miembros de la Policía Nacional con un 4.4% de los hechos, Un total de 13 requerimientos involucran a agentes de seguridad. Gráfica 28.

**GRÁFICO 29**  
REQUERIMIENTOS FISCALES PARA EVALUACIÓN MÉDICO LEGAL DE DELITO SEXUAL, TIPO DE AGRESOR EN NÚMERO DE CASOS ENERO - DICIEMBRE 2010



Fuente: Medicina Forense/Observatorio de la Violencia

Los delitos sexuales fueron cometidos en su mayoría por personas cercanas a la víctima con una proporción de 72.8%, lo que representa un incremento de 2.3% en relación al año 2009. En primer lugar aparecen las personas conocidas por la víctima (amigos, colaboradores, compañeros de estudio o trabajo, etc.) con 1,022 casos que equivale al 32.2%; seguido de la pareja o ex pareja de las víctimas con el 22% de eventos, lo que significa un ligero aumento de 0.5% en relación al 2009, otros familiares (abuelos, tíos, primos etc. ) con 328 casos y 265 padres y madres de familia han sido requeridos por agresión sexual a sus hijos/as. Gráfica 29.

### Mujer Agredida/Maltratada:

Es la agresión física hacia la mujer provocada por un hombre vinculada a ella sentimentalmente en el presente o en el pasado. Todo acto de violencia basado en la condición de género que tiene como consecuencia un daño físico, sexual o psicológico.

# INCIDENCIA DELICTIVA

Entre enero y diciembre de 2010 la Dirección Nacional de Investigación Criminal, DNIC, recibió 87,556 denuncias. En las siguientes tablas se presenta la incidencia criminal, medida a partir de las denuncias por delitos contra la propiedad y contra la vida e integridad personal. Los homicidios, suicidios y las muertes no intencionales se excluyen de esta información por haber sido analizados ampliamente en los capítulos precedentes de éste informe.

Los robos y hurtos en sus distintas modalidades aportaron 12,928, con el 52.4% del total de casos, Los departamentos de Francisco Morazán, Cortés y Atlántida son los que en su orden acumulan el mayor número de denuncias, en tanto Lempira, Gracias a Dios y Ocotepeque son los que menor victimización presentan en ambas modalidades delictivas. En el caso de los robos, la mayor modalidad que se presentó es el robo simple con 34.5% de las denuncias, con una frecuencia de 23 casos diarios en promedio y 710 al mes. La mayor proporción sucedió en Cortés (1,909) seguido de Francisco Morazán (1,827).

Le siguen en su orden los robos/hurtos de vehículos con 3,497 casos, correspondiendo a un promedio de 291 carros mensuales y 14 vehículos diarios robados en todo el país. Un valor significativo lo refleja el robo de celulares con 1,408 denuncias, así como los robos de vehículos repartidores, furgones y otros de transporte de mercaderías con 737 casos reportados. Un total de 894 personas reportaron el robo del arma de fuego, para un promedio mensual de 75 casos y 2 eventos diarios delatados por las víctimas. Tabla 4.

**TABLA 4**  
**INCIDENCIA DELICTIVA DELITOS CONTRA LA PROPIEDAD**  
**ENERO - DICIEMBRE 2010**

Departamento	HURTO	ROBO	ROBO A EMPRESA Y NEGOCIOS	ROBO A FURGONES Y CARROS REPARTIDORES	ROBO A INSTITUCIONES FINANCIERAS	ROBO A PERSONAS	ROBO/HURTO A VEHICULOS	ROBO/HURTO DE ARMA	ROBO/HURTO DE CELULAR	ROBO/HURTO DE GANADO	ROBO/HURTO DE RESIDENCIAS	ROBO/HURTO DE VEHICULOS	TOTAL
ATLANTIDA	470	1,065	197	23	0	77	21	63	698	12	91	180	2,897
CHOLUTECA	276	362	51	46	1	90	29	62	31	60	112	36	1,156
COLON	117	371	0	9	0	19	0	30	0	6	4	100	656
COMAYAGUA	172	216	122	31	1	215	42	62	19	12	160	170	1,322
COPAN	95	172	61	16	0	70	25	25	10	16	52	51	593
CORTES	717	1,909	82	267	0	315	9	122	584	16	174	1,494	5,689
EL PARAISO	290	624	0	2	1	0	5	35	1	60	0	15	1,033
FRANCISCO MORAZAN	1,425	1,827	654	112	21	602	296	284	23	17	365	1,118	6,744
GRACIAS A DIOS	44	88	0	0	0	0	2	1	0	5	3	3	146
INTUBUCA	41	11	22	13	0	77	4	16	0	13	57	12	266
ISLAS DE LA BAHIA	105	275	1	1	0	3	1	3	2	0	13	7	411
LA PAZ	87	151	18	14	1	30	1	16	5	8	33	10	374
LEMPIRA	52	12	28	7	1	48	0	5	1	8	25	9	196
OCOTEPEQUE	31	64	0	3	0	0	4	7	1	4	0	5	119
OLANCHO	147	276	31	53	0	10	12	51	11	30	38	70	729
SANTA BARBARA	55	117	15	44	5	47	1	26	5	19	50	51	435
VALLE	103	188	3	0	1	52	0	16	2	10	26	9	410
YORO	187	686	35	96	0	147	11	70	15	30	76	157	1,510
<b>TOTAL</b>	<b>4,414</b>	<b>8,514</b>	<b>1,320</b>	<b>737</b>	<b>32</b>	<b>1,802</b>	<b>463</b>	<b>894</b>	<b>1,408</b>	<b>326</b>	<b>1,279</b>	<b>3,497</b>	<b>24,686</b>

Fuente: Dirección Nacional de Investigación Criminal/ Observatorio de la Violencia

El delito con mayor incidencia delictiva en esta tipología es la violencia doméstica e intrafamiliar con 11,063 denuncias, que equivalen el 61.5% del total de delitos contra la vida denunciados a nivel nacional. Un promedio mensual de 922 reportes criminales por violencia doméstica e intrafamiliar recibe la DNIC, lo que equivale a 30 casos diarios. Los departamentos de Francisco Morazán, Atlántida, Cortés y Yoro son los que reflejan la mayor concentración de casos con 5,862 denuncias que equivalen al 32.6%. También con un peso importante la DNIC informa haber recibido 4,667 denuncias por lesiones, 2,184 casos de violencia sexual (182 mensuales y 6 diarias).

En los delitos contra la integridad personal vemos con preocupación el aumento de las denuncias por secuestro, 78 personas han sido privadas de su libertad bajo ésta modalidad criminal en 2010, y se reportan además 8 casos de tentativa de secuestro; datos que resultan alarmantes considerando que la mayoría de los secuestros no son denunciados a las autoridades, por lo que inferimos que la cifra negra podría ser muchísimo más alta que el dato presentado. Tabla 5.

**TABLA 5**  
**INCIDENCIA DELICTIVA**  
**DELITOS CONTRA LA INTEGRIDAD CORPORAL**  
**ENERO - DICIEMBRE 2009**

Depto	LESIONES	SECUESTRO	TENTATIVA DE SECUESTRO	TENTATIVA DE VIOLACION	VIOLACION	VIOLENCIA DOMESTICA	VIOLENCIA INTRAFAMILIAR	TOTAL
ATLANTIDA	236	15	1	15	89	1,259	207	1,822
CHOLUTECA	321	1	0	32	110	196	248	908
COLON	62	8	0	14	53	279	155	571
COMAYAGUA	242	8	1	21	90	819	259	1,440
COPAN	156	6	0	17	83	439	125	826
CORTES	443	4	0	49	275	917	495	2,183
EL PARAISO	252	6	0	31	83	419	155	946
FRANCISCO MORAZAN	1,749	6	2	91	415	1,125	785	4,173
GRACIAS A DIOS	62	0	0	3	20	93	45	223
INTUBUCA	129	0	0	12	60	194	90	485
ISLAS DE LA BAHIA	104	0	0	9	28	193	65	399
LA PAZ	183	3	0	11	58	222	114	591
LEMPIRA	164	0	0	10	31	60	28	293
OCOTEPEQUE	36	1	0	12	24	44	32	149
OLANCHO	79	8	0	30	82	220	144	563
SANTA BARBARA	95	0	1	12	75	150	40	373
VALLE	129	3	3	12	43	292	81	563
YORO	225	7	0	42	142	821	253	1,490
<b>TOTAL</b>	<b>4,667</b>	<b>76</b>	<b>8</b>	<b>423</b>	<b>1,761</b>	<b>7,742</b>	<b>3,321</b>	<b>17,998</b>

Fuente: Dirección Nacional de Investigación Criminal/ Observatorio de la Violencia

## Cultura Ciudadana:

*"Conjunto de costumbres, acciones y reglas mínimas compartidas que generan sentido de pertenencia, facilitan la convivencia urbana y conducen al respeto del patrimonio común y al reconocimiento de los derechos y deberes ciudadanos"* Antanas Mokcus Ex-Alcalde de Bogotá, Colombia.

# MONITOREO DE PRENSA - HOMICIDIOS

Desde el año 2006 el Observatorio de la Violencia desarrolla una observación diaria de la criminalidad por homicidios tal y como se captura en los principales medios de comunicación escritos del país, El Tiempo, La Prensa, La Tribuna, El Herald. De la información aportada por estos medios el Observatorio de la Violencia del IUDPAS realiza un riguroso proceso de constatación y verificación en cada periódico que cubrió la noticia, determinando si se trataba de la misma víctima o de sucesos diferentes a fin de no duplicar información. Los datos son consignados en una base de datos con variables similares a las documentadas con las fuentes oficiales permitiendo hacer comparaciones de las situaciones.

El monitoreo de medios permite una aproximación al contexto en que se desarrollan los hechos a partir de las narraciones de los comunicadores encargados de la fuente policial/judicial, ya sea por lo que verifican directamente en la escena de los crímenes o por los relatos de familiares, amigos y testigos. La información así recopilada permite una mejor caracterización de los patrones, dinámicas y tendencias de las muertes por homicidio, datos invaluable que la mayoría de las veces no están disponibles a causa de la reserva de las investigaciones.

Se advierte, sin embargo que no se trata de información oficial y que por lo tanto pueden tener dificultades de exactitud o de cobertura, aunque en los principales centros urbanos del país los diarios se aproximan a la mayoría de los hechos. Sin embargo, aún con información parcial se posibilita la descripción de algunos elementos importantes que rodean a las muertes violentas.

La prensa escrita, como otras veces, nos acerca a los posibles móviles de los victimarios para ejecutar la acción violenta, describiendo la escena del crimen y aspectos tan importantes como la modalidad de la muerte, el perfil de la víctima, el número de impactos de arma de fuego o de penetraciones con arma blanca, la presencia o ausencia de señales de tortura, forma de trasladarse de los autores, etc., datos que el boletín anexa al final de la publicación en forma textual para caracterizar muertes por crimen organizado, riñas, robos, etc.

Entre el 1 de enero al 31 de diciembre de 2010 se documentaron en la prensa escrita 3,045 víctimas de homicidio, producto de 2,339 hechos, lo que representa el 50.6% de los homicidios registrados por la Policía Preventiva de manera oficial en el año 2010. El gran subregistro obedece principalmente a las muertes sucedidas en las zonas rurales del país donde la prensa escrita no tiene la suficiente cobertura.

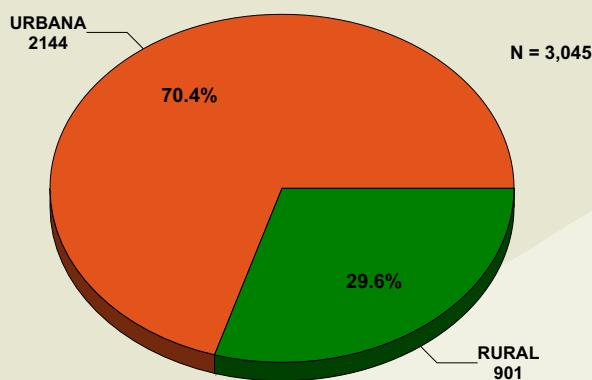
## EL LUGAR DONDE SE EJECUTAN LOS HECHOS

El comportamiento de los homicidios según el área donde se desarrolla el hecho es similar a los informes anteriores y a las estadísticas nacionales, en donde la mayoría de los actos son cometidos en las áreas urbanas y metropolitanas del país. Durante el año 2010, los medios de comunicación escrita, reportaron a nivel nacional 3,045 homicidios, 1,044 casos más que el año 2009, del total de los casos el 70.4% de las muertes en la zona urbana y el 29.6% de los hechos en la zona rural.

El comportamiento de los homicidios es similar a años anteriores y a las estadísticas oficiales, donde el 86.7% (2641) ocurrieron por arma de fuego mientras que el 7.0% (213) por armas blancas (puñales, machetes, cuchillos, entre otros) . Gráfica 30.

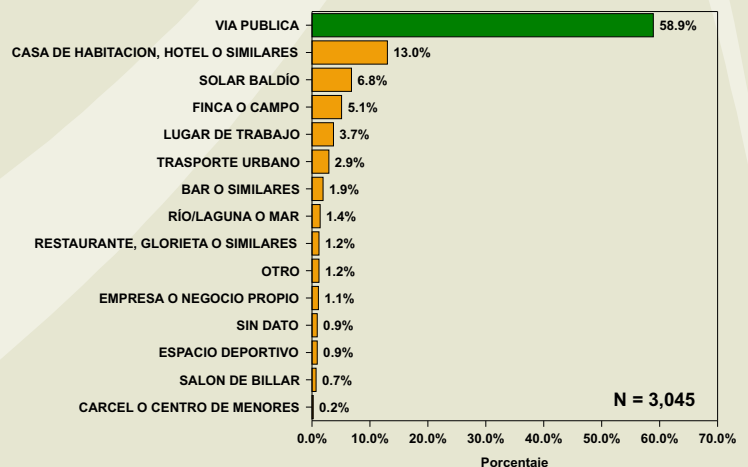
El análisis por lugar del hecho donde ocurrieron los homicidios, demuestra que la vía pública es el lugar donde se producen la mayoría de los hechos a nivel nacional, al igual que en los años anteriores. La prensa escrita reportó que 1,793 casos ocurrieron en la vía pública (calles y carreteras), mientras que 397 hechos se suscitaron en espacios privados, casa de habitación y hoteles. Los hechos que se presentan en espacios privados tienen relación en su mayoría con casos de violencia doméstica e intrafamiliar, donde los principales agresores son personas del entorno familiar. Un total de 208 homicidios se produjeron en solares baldíos y el 5.1% en fincas o campos del área rural, estos últimos con mayor tendencia a modalidad sicarial. Cabe mencionar que 89 homicidios ocurrieron en el transporte público urbano como buses y taxis, generalmente a situaciones de robo o asalto, mientras que 57 homicidios se suscitaron en bares, cantinas en su mayoría por discusiones y riñas en estado de ebriedad. Gráfica 31.

**GRÁFICA 30**  
**MUERTES POR HOMICIDIO SEGÚN ZONA DEL HECHO EN PORCENTAJES**  
ENERO - DICIEMBRE 2010



Fuente: Monitoreo de Prensa Escrita (El Herald, La Prensa, Tiempo y La Tribuna).

**GRÁFICA 31**  
**MUERTES POR HOMICIDIO SEGÚN CLASE DE LUGAR DEL HECHO EN PORCENTAJES**  
ENERO - DICIEMBRE 2010



Fuente: Monitoreo de Prensa Escrita (El Herald, La Tribuna, El Tiempo y La Prensa).

Según informe OMS/OPS - 2002: En el año 2000 se produjeron a nivel mundial unos 199,000 homicidios de jóvenes (9,2 por 100 000 habitantes). En otras palabras, un promedio de 565 niños, adolescentes y adultos jóvenes de 10 a 29 años de edad mueren cada día como resultado de la violencia interpersonal.

# MONITOREO DE PRENSA - HOMICIDIOS

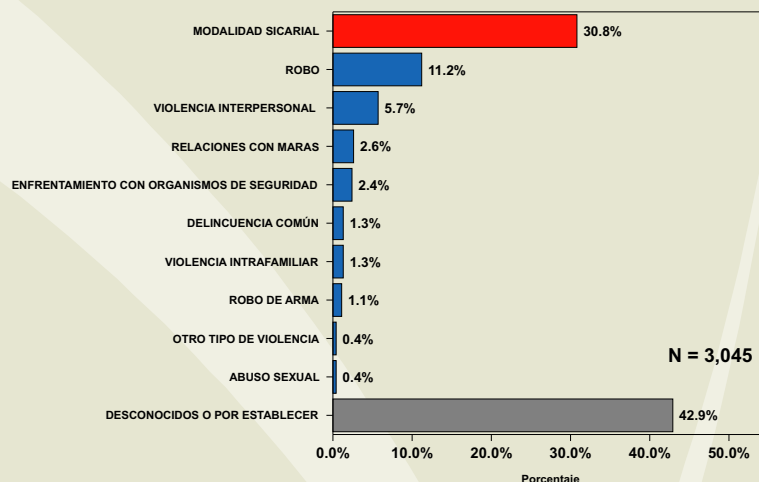
## LOS MÓVILES, CONTEXTOS Y MODALIDADES

El monitoreo de prensa pretende dar una caracterización de las situaciones de violencia documentada en los diarios de mayor circulación en Honduras, reconociendo la limitación metodológica ya mencionada sobre el sub-registro y por tratarse de información no oficial sobre investigación judicial.

De manera similar al comportamiento presentado por las estadísticas oficiales, los diarios registran que la mayor proporción de las muertes se relaciona con el crimen organizado, seguido de robo y la violencia interpersonal.

En el año 2010 se presentaron 3,045 homicidios, el 30.8% (938) de los casos fueron ejecutados por sicarios a sueldo y bandas organizadas, mientras que en 341 hechos se relacionaron al robo y asalto. Por hechos relacionados a riñas y discusiones en un 5.9% y homicidios relacionados a pandillas juveniles, barras bravas y maras con el 2.6%. 12 personas murieron cuando fueron atacadas en actos de abuso y violación sexual. En el 42.9% de los casos se desconoce el móvil del crimen. Gráfica 32.

**GRÁFICA 32**  
**MUERTES POR HOMICIDIO SEGÚN CONTEXTO EN PORCENTAJES**  
ENERO - DICIEMBRE 2010



Fuente: Monitoreo de Prensa Escrita (El Heraldo, La Prensa, Tiempo y La Tribuna).

**TABLA 5**  
**MUERTES POR HOMICIDIO SEGÚN CONTEXTO EN PORCENTAJES**  
ENERO - DICIEMBRE 2010

CONTEXTO	MUJERES		HOMBRES	
	N	%	N	%
DESCONOCIDOS O POR ESTABLECER	155	43.9	1150	42.7
DELINCUENCIA ORGANIZADA O MODALIDAD SICARIAL	107	30.3	831	30.9
ROBO	33	9.3	308	11.4
VIOLENCIA INTERPERSONAL	15	4.2	159	5.9
RELACIONES CON MARAS	10	2.8	68	2.5
ENFRENTAMIENTO CON ORGANISMOS DE SEGURIDAD	1	0.3	72	2.7
DELINCUENCIA COMÚN	2	0.6	39	1.4
VIOLENCIA INTRAFAMILIAR	17	4.8	22	0.8
ROBO DE ARMA	1	0.3	31	1.2
ABUSO SEXUAL	10	2.8	2	0.1
OTRO TIPO DE VIOLENCIA	2	0.6	10	0.4
<b>Total</b>	<b>353</b>	<b>100.0</b>	<b>2,692</b>	<b>100.0</b>

Fuente: Monitoreo de Prensa Escrita (El Heraldo, La Prensa, Tiempo y La Tribuna).

Entre enero y diciembre de 2010, los homicidios registrados por la prensa escrita, al analizar y cruzar los móviles con el sexo de la víctima, muestran hallazgos similares a las publicaciones anteriores. Para los casos de modalidad sicarial, la proporción de mujeres que fallecieron es similar a la de los hombres, a pesar de las diferencias numéricas, ya que 107 mujeres murieron por esta causa, los hombres aportaron un total de 831 casos según los diarios nacionales. El sicariato se ha convertido en la forma más común de asesinar mujeres; como hipótesis de aquellas que mueren bajo la mano del crimen organizado, se apunta que algunas de ellas son víctimas de retaliaciones a consecuencia de familiares vinculados en actividades ilícitas. Por robo fallecieron 308 hombres y 33 mujeres, mientras que 159 hombres murieron por riñas, discusiones y violencia interpersonal. Tabla 6.

\*Delincuencia Organizada/Ajustes de cuentas. En esta categoría se han identificado aquellos hechos donde la víctima presenta las características siguientes: es buscada directamente por los victimarios, ha sido ejecutada sin que se produzca robo, hay signos evidentes de tortura, recibe disparos múltiples. El Observatorio de la Violencia no puede inferir que las víctimas sean miembros de la modalidad sicarial y cualquier conclusión definitiva tiene que hacerse cuando el proceso judicial concluya.

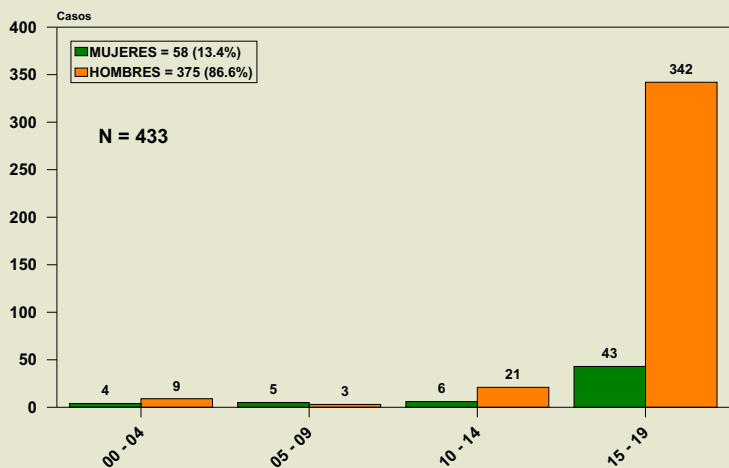
# MONITOREO DE PRENSA - HOMICIDIOS

## LOS MENORES DE EDAD

Los homicidios contra menores de edad reflejan una tendencia casi similar a las estadísticas oficiales. Desde el análisis del monitoreo de prensa escrita realizada durante el año 2010, se reportan un total de 433 menores de 18 años fallecidos, de los cuales el 86.6% fueron hombres y el 13.4% mujeres. Aun cuando se esperaría que ningún niño/a o joven muriese, es importante señalar que el grupo de mayor riesgo corresponde al rango de edad comprendidas entre los 10 a 19 años con 49 niñas y 363 varones para un total de 412 homicidios, representando el 95% de los casos. Un total de 13 menores de 4 años murieron por homicidios, en su mayoría en casos de abuso sexual, violación y en masacres. Gráfica 33.

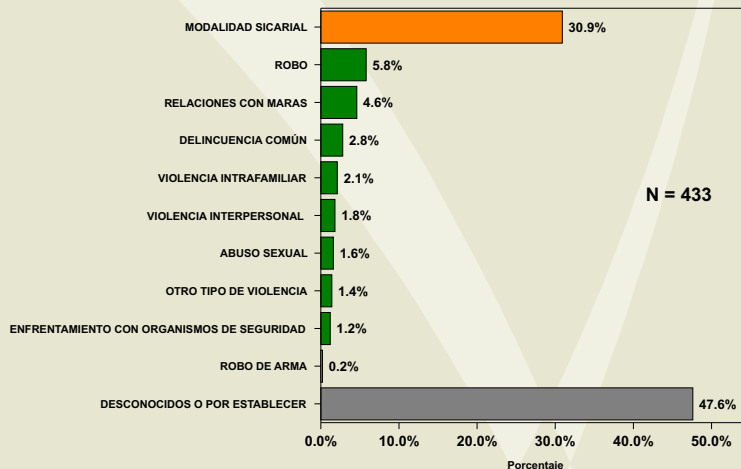
De igual manera que las fuentes oficiales y la tendencia observada en el país, los homicidios ocurrieron en su mayoría por modalidad sicarial en un 30.9% de los casos cometidos contra menores de edad. Como segunda causa, se registraron 25 casos relacionados con robos, mientras que 20 muertes fueron atribuidas a pandillas juveniles, barras bravas y maras. En el 47.6% de los hechos se desconoce el móvil del homicidio. Gráfica 34.

**GRÁFICA 33**  
HOMICIDIO DE MENORES POR GRUPOS DE EDAD Y SEXO  
EN NÚMERO DE CASOS  
ENERO - DICIEMBRE 2010



Fuente: Monitoreo de Prensa Escrita (El Heraldo, La Prensa, Tiempo y La Tribuna).

**GRÁFICA 34**  
HOMICIDIOS DE MENORES SEGÚN CONTEXTO  
EN PORCENTAJES  
ENERO - DICIEMBRE 2010



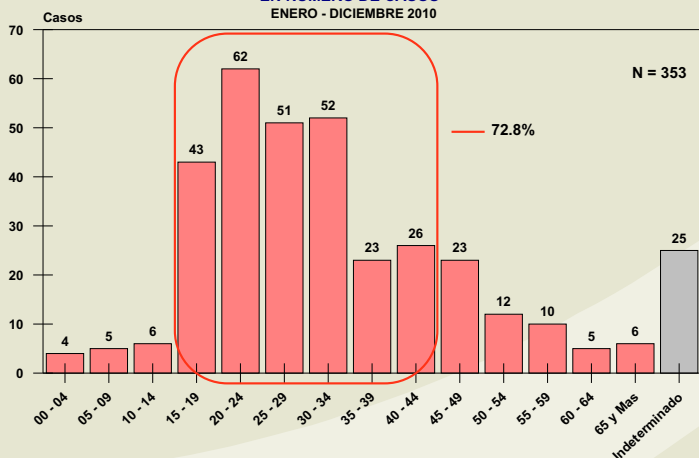
Fuente: Monitoreo de Prensa Escrita (El Heraldo, La Prensa, Tiempo y La Tribuna).

## LAS MUJERES

Entre enero y diciembre de 2010, la prensa escrita reportó un total de 353 muertes violentas de mujeres por homicidios, concentrándose la mayor cantidad en las edades entre los 15 y 44 años, representando el 72.8% de los casos. La mayor cantidad de muertes violentas ocurrieron en mujeres jóvenes entre los 20 y 24 años con 62 casos, seguidas de mujeres entre los 30 y 34 años con 52 casos. Un total de 15 menores entre 0 y 14 años (4.2%) fallecieron de igual manera. Gráfica 35.

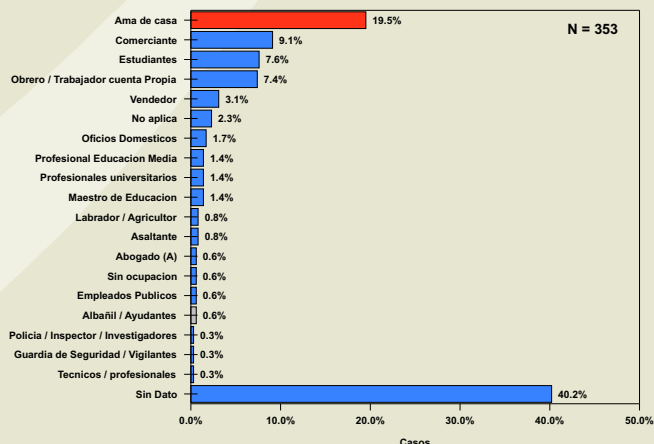
Al realizar el análisis por ocupaciones, se establece que en su mayoría las víctimas eran amas de casa en 19.5% seguido de mujeres que se dedicaban al comercio en un 9.1%. De igual manera 27 estudiantes que murieron fueron registradas por la prensa, así como 26 casos trabajadoras independientes. Sólo 11 vendedoras murieron en su mayoría por asaltos y robos. En el 40.2% se desconoce la ocupación de la víctima. Gráfica 36

**GRÁFICA 35**  
MUERTES POR HOMICIDIO EN MUJERES,  
POR GRUPOS DE EDAD, SEGÚN SEXO  
EN NÚMERO DE CASOS  
ENERO - DICIEMBRE 2010



Fuente: Monitoreo de Prensa Escrita (El Heraldo, La Prensa, Tiempo y La Tribuna).

**GRÁFICA 36**  
MUERTES POR HOMICIDIO EN MUJERES SEGÚN OCUPACIÓN DE LA VÍCTIMA  
EN PORCENTAJES  
ENERO - DICIEMBRE 2010



Fuente: Monitoreo de Prensa Escrita (El Heraldo, La Prensa, Tiempo y La Tribuna).

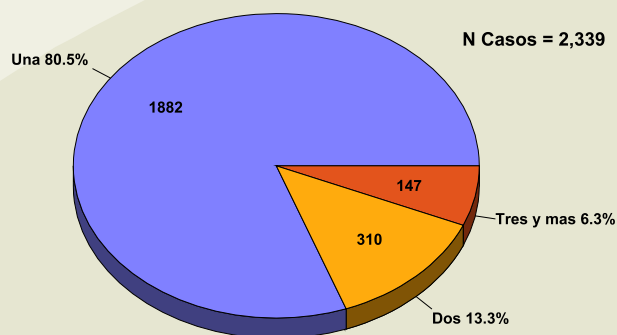
# MONITOREO DE PRENSA - HOMICIDIOS

## OTRAS CIRCUNSTANCIAS DE LAS MUERTES

Con respecto al número de víctimas en cada uno de los hechos de homicidio, los diarios registraron en 1,882 eventos una víctima de homicidio, que equivale al 80.5% del total de los hechos reportados.

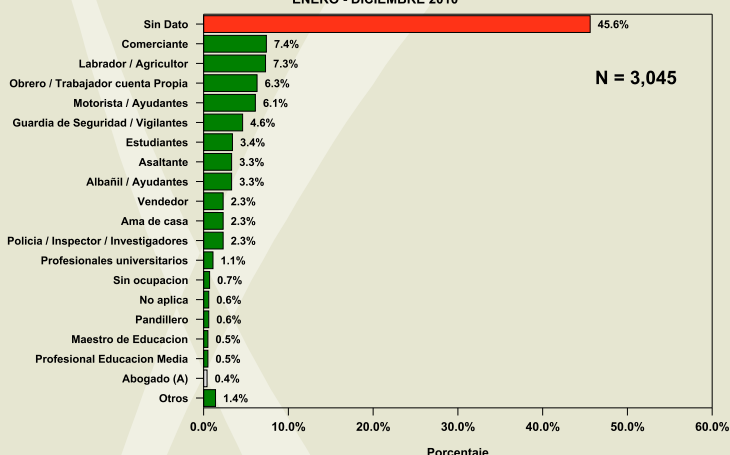
En 310 casos murieron dos personas y en 147 eventos murieron más de tres personas, lo que equivale al 6.3%. En el gráfico se aprecia la cantidad de víctimas en masacres (457 homicidios). Gráfica 37..

GRÁFICA 37  
DISTRIBUCIÓN DE MUERTES POR HOMICIDIO SEGÚN NÚMERO DE VÍCTIMAS EN PORCENTAJES  
ENERO - DICIEMBRE 2010



Fuente: Monitoreo de Prensa Escrita (El Heraldo, La Prensa, Tiempo y La Tribuna)

GRÁFICA 38  
MUERTES POR HOMICIDIO SEGÚN OCUPACIÓN DE LA VÍCTIMA EN PORCENTAJES  
ENERO - DICIEMBRE 2010



Fuente: Monitoreo de Prensa Escrita (El Heraldo, La Prensa, Tiempo y La Tribuna)

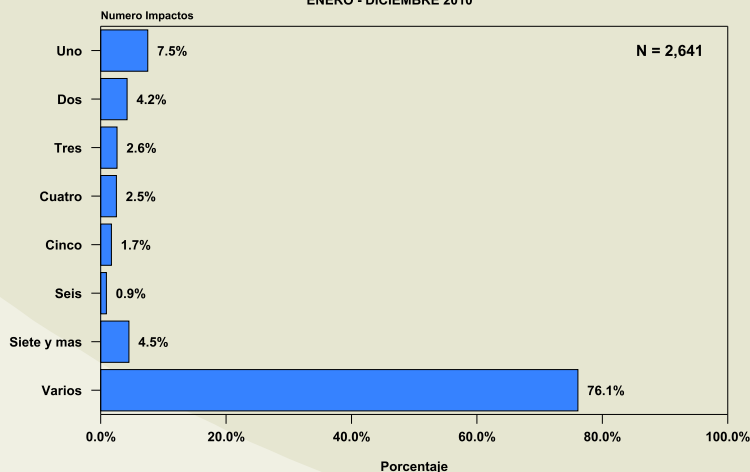
En relación a las ocupaciones de las víctimas que los medios de comunicación documentaron, un 45.6% de los casos se encuentra en la categoría sin dato. Aparecen en primer lugar los homicidios de comerciantes en un 7.4%, seguido de personas que se dedican a trabajos de agricultura y al cultivo de la tierra en un 7.3%, los obreros y trabajadores por cuenta propia con un 6.3% y Motoristas y ayudantes en un 6.1% mientras que guardias de seguridad y vigilantes en 4.6% de los casos.

Esta distribución es muy similar a las anteriores publicaciones. Dentro de los profesionales registrados, aparecieron profesionales de educación media y abogados. Es importante señalar que profesiones dedicadas a brindar la seguridad de las personas se consideran de alto riesgo y en este caso se registró que guardas de seguridad aportan una proporción de 4.6% y policías un 2.3% del total de los fallecidos. Gráfica 38.

Otra de las formas de caracterizar los hechos corresponde al número de proyectiles recibidos por las víctimas de homicidio. La prensa muestra que en el 7.5% de los casos (198 víctimas) las personas murieron por un solo impacto de proyectil de arma de fuego, seguidas de 110 casos en lo que aparecen dos impactos de bala. El 2.6% falleció a consecuencia de tres impactos mientras. Es preocupante que 120 personas fallecieron por más de siete impactos de bala lo que demuestra la saña y premeditación con los que actuaron los homicidas. Cuando el periodista desconoce la cantidad de impactos los cataloga como "Varios" aportando el 76.1% del total de los homicidios. Gráfica 39.

La hipótesis preliminar del equipo del Observatorio apunta a que más de tres impactos implica una determinación homicida y la búsqueda de certeza en el resultado muerte, dinámica que es más común en las muertes asociadas al crimen organizado o los asesinatos por encargo cometidos por sicarios, aunque algunas situaciones como los homicidios pasionales y las venganzas interpersonales tienden a cometerse con un gran número de impactos, no sólo en el caso de las armas de fuego sino también en el uso de armas blancas.

GRÁFICA 39  
MUERTES POR HOMICIDIO SEGÚN NÚMERO DE IMPACTOS RECIBIDOS EN PORCENTAJES  
ENERO - DICIEMBRE 2010



Fuente: Monitoreo de Prensa Escrita (El Heraldo, La Prensa, Tiempo y La Tribuna).