



Observatorio de la Violencia

MORTALIDAD Y OTROS

Edición No.23, Noviembre 2011

BOLETÍN

Enero - Septiembre 2011

PRESENTACIÓN

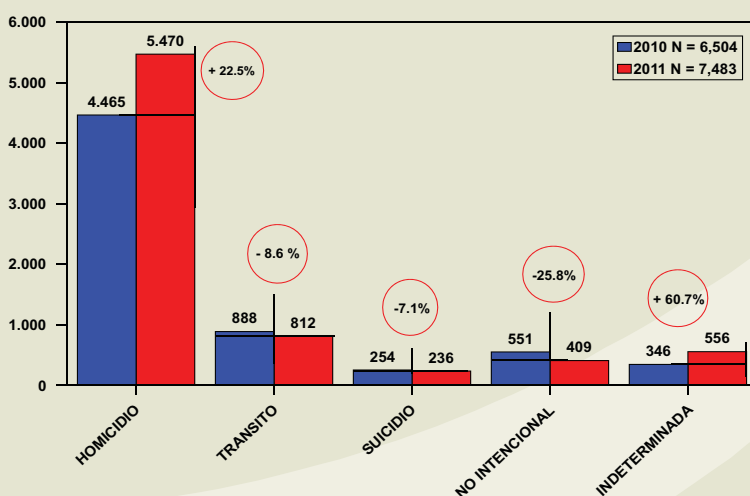
El Observatorio de la Violencia del Instituto Universitario en Democracia, Paz y Seguridad (IUDPAS), lanza a la luz pública, su edición No. 23 del boletín del Observatorio Nacional de la Violencia, enero a septiembre del 2011, lo que permite alcanzar siete años ininterrumpidos de ofrecer información confiable, validada, depurada y sistematizada sobre el comportamiento de la inseguridad objetiva en Honduras, a partir de los datos recolectados de las distintas instituciones oficiales de la Secretaría de Seguridad a través de la Dirección de Estadística de la Policía Nacional, el componente de muertes por causa externa, conformado por homicidios, suicidios, muertes por accidentes de tránsito, muertes de naturaleza no intencional, prevalencia e incidencia delictiva; y el componente de lesiones con miradas específicas sobre el síndrome de mujer agredida, menor maltratado y delitos sexuales, provienen del Ministerio Público a través de la Dirección General de Medicina Forense. El análisis sobre las características de los hechos en lugar, tiempo y persona, así como las tendencias de los eventos, se completan con tasas por grupos de edad y por lugar de ocurrencia, usando proyecciones de población ajustadas por el INE para el año 2011. Cabe hacer notar que la tasa es parcial y solo reflejan tendencias pues contemplan la ocurrencia de casos en un período menor de tiempo de un año. De manera adicional y con el fin de apoyar una mejor interpretación sobre el contexto que rodea los hechos, se desarrolla un ejercicio analítico y descriptivo complementario teniendo como referente la información que diariamente publican los cuatro principales periódicos de Honduras. Se realiza una mirada comparativa entre nueve meses del 2010 y 2011 donde se refleja un preocupante panorama de incrementos en delitos como el homicidio y en sus modalidades de muerte sicarrial, así como en las lesiones, violencia intra familiar, violencia sexual y el número de denuncias totales que indican aumentos en la prevalencias de las mismas.

Se espera que esta aproximación del fenómeno desde la magnitud y la caracterización de los hechos, aporte a un mejor entendimiento de la realidad de la violencia en el país, a fin de que las autoridades gubernamentales, los sectores de protección, salud, educación, seguridad y justicia, gobiernos locales y otros actores gubernamentales vinculados a la prevención, así como a la academia y a la sociedad civil centren sus prioridades de intervención, generen las alertas tempranas y en suma orienten las políticas y estrategias en un contexto de inseguridad que amenaza la calidad de vida, el desarrollo humano y la gobernabilidad democrática del país.

La Universidad Nacional Autónoma de Honduras a través del IUDPAS-Observatorio de la Violencia expresa su agradecimiento a la decidida colaboración de la Secretaría de Seguridad a través de la Dirección Nacional de la Policía Preventiva, la Dirección Nacional de Investigación Criminal y la Dirección Nacional de Tránsito, al Ministerio Público a través de la Dirección General de Medicina Forense, entidades que han sido las fuentes oficiales de la información a lo largo de estos años.

MUERTES VIOLENTAS Y NO INTENCIONALES ENERO — SEPTIEMBRE DE 2011

GRÁFICA 1
MUERTES POR CAUSA EXTERNA
EN NÚMERO DE CASOS
COMPARATIVO ENERO - SEPTIEMBRE 2010 - 2011



Fuente: Dirección de Estadística Policía Nacional/Observatorio de la Violencia

De Enero a Septiembre del 2011, se produjeron un total de 7,483 muertes violentas en Honduras, es decir 979 muertes más en relación al mismo período del 2010. Los datos reflejan que el homicidio sigue siendo la principal causa de muerte violenta con 5,470 muertes que significan el 73.1% del total reportado; además, esta categoría presenta un incremento del 22.5% en relación al año anterior. La segunda categoría más frecuente, son los eventos de tránsito con 812 muertes (10.8%) y en relación a los datos de los primeros nueve meses del 2010; para el 2011 estas muertes han tenido una reducción del 8.6%. La tercer categoría de mayor frecuencia, son las muertes indeterminadas con 556 víctimas (7.4%); sin duda estas muertes han venido presentando una tendencia creciente durante todo el año del 60.7% en relación con el 2010. Por otra parte los tipos de muerte que presentaron reducción para el 2011, son las muertes no intencionales en un 25.8% (409 víctimas) y la violencia auto infligida a través del suicidio presenta 236 muertes (3.2%) y un 7.1% de reducción en relación al año anterior. (Gráfica No. 1)

Muerte por causa externa: Muerte que no es producto de una patología, ya sea una muerte intencional, no intencional o auto-infligida.

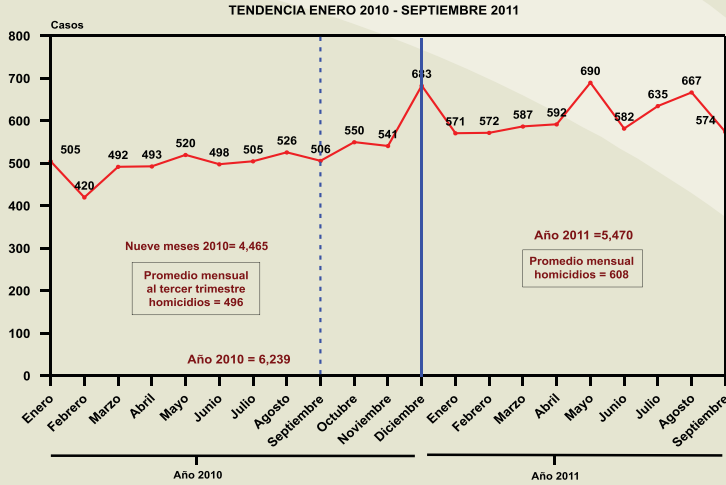
Homicidio: Muerte violenta intencional provocada por un agresor.

Accidental: Muerte violenta no intencional, por ejemplo asfixia, caída, ahogamiento, etc.

Suicidio: Muerte auto-infligida que también se denomina violenta porque es provocada intencionalmente por la víctima.

HOMICIDIOS

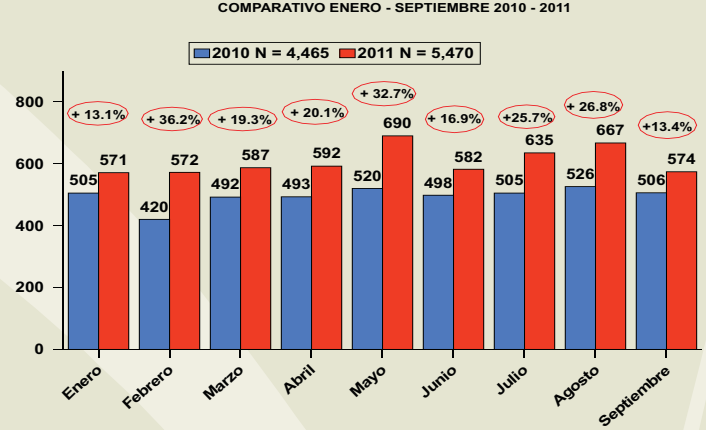
GRÁFICA 2
TENDENCIA DE MUERTES POR HOMICIDIO EN HONDURAS
EN NÚMERO DE CASOS



Fuente: Dirección de Estadística Policía Nacional/Observatorio de la Violencia

En el análisis mensual del homicidio en los nueve meses del año 2011, presenta un promedio de 608 muertes, esta tendencia ha aumentado a 112 muertes más cada mes, en relación al mismo período del 2010 que reportó un promedio de 496 víctimas al mes. Esta cifra indica que el incremento diario pasó de 16 muertes por día en el 2010, a 20 víctimas diarias en este período del 2011. (Gráfica No. 2)

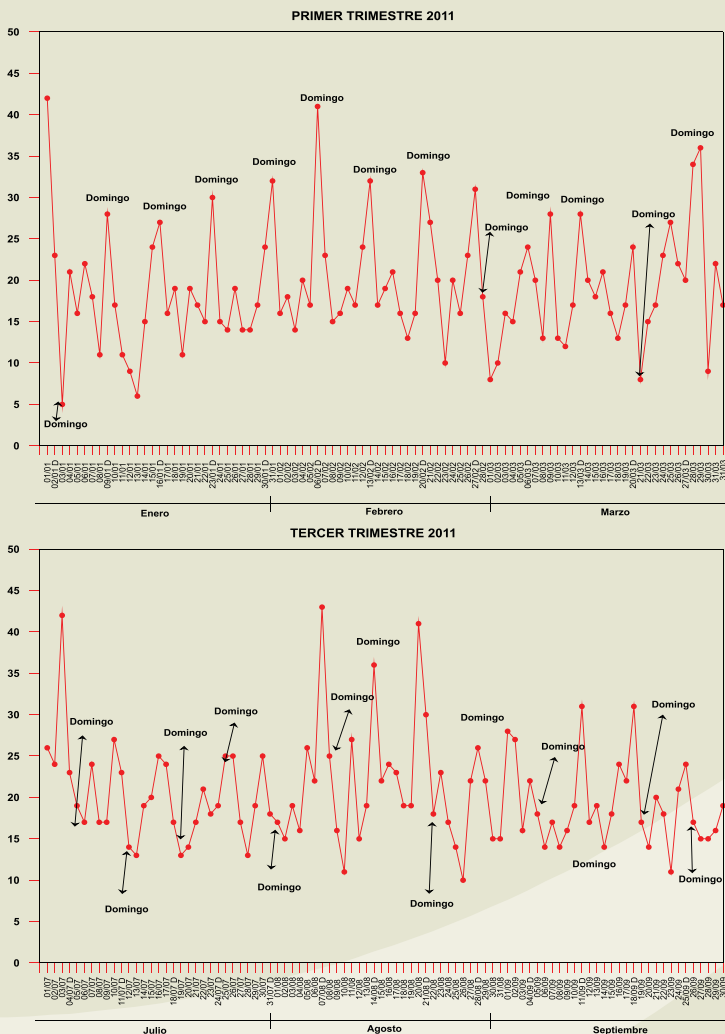
GRÁFICA 3
HOMICIDIOS SEGÚN MES DE OCURRENCIA
EN NÚMERO DE CASOS



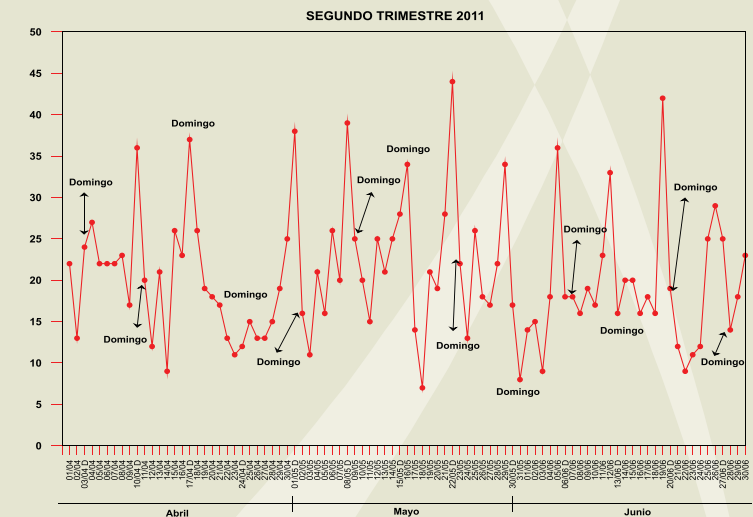
Fuente: Dirección de Estadística Policía Nacional/Observatorio de la Violencia

De Enero a Septiembre del 2011 los homicidios se incrementaron un 22.5% en relación al 2010, el mes de Mayo presenta la mayor frecuencia con 690 muertes homicidas (12.6% del total reportado), registrando un incremento del 32.7% en relación a mayo del año anterior; luego el mes de agosto con 667 muertes (12.2% del total reportado) este año presenta un incremento del 26.8%; mientras que el mes de Julio con 635 muertes (11.6% del total reportado), ocupa el tercer lugar de frecuencia y se incrementó en un 25.7% en relación al año anterior. (Gráfica No. 3)

GRÁFICA 4
MUERTES POR HOMICIDIO SEGÚN DÍA DE OCURRENCIA



Fuente: Dirección de Estadística Policía Nacional / Observatorio de la Violencia.



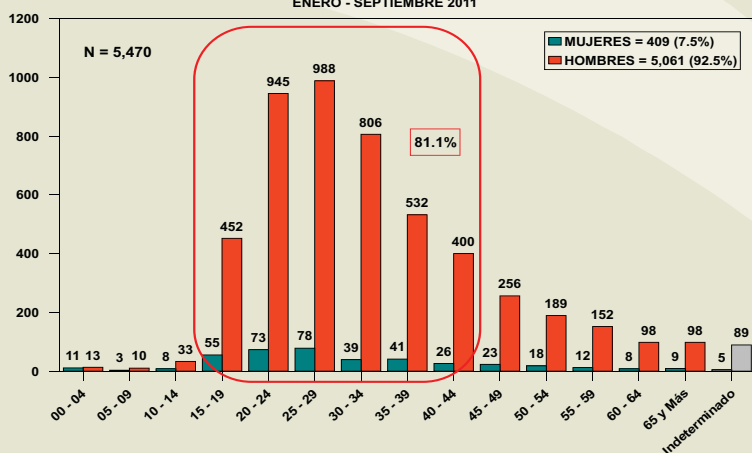
La incidencia diaria de homicidios sigue señalando el día domingo como el de mayor ocurrencia con 1,171 víctimas (21.4%), seguido del día sábado con 823 (15.1%) y el día lunes con 793 muertes (14.5%). Estos datos indican que más de la mitad del total de homicidios reportados (51%), suceden durante estos tres días; tendencia que se mantuvo en los tres trimestres analizados de 2011. (Gráfica No. 4)

Indicadores de Homicidio

En la categoría de homicidio se incluye el homicidio simple, el asesinato, el infanticidio y el parricidio. El aborto no entra en la categoría de homicidios del Observatorio de la Violencia.

HOMICIDIOS

GRÁFICA 5
MUERTES POR HOMICIDIOS POR GRUPOS DE EDAD, SEGÚN SEXO
EN NÚMERO DE CASOS
 ENERO - SEPTIEMBRE 2011



Fuente: Dirección de Estadística Policía Nacional/Observatorio de la Violencia
 *El Indeterminado es en relación al grupo de edad

El análisis del homicidio ocurrido de enero a septiembre de 2011, de acuerdo a la edad y el sexo de las víctimas, refleja que el 81.1% de estas, se ubican entre las edades de 15 a 44 años (4,123 hombres y 312 mujeres). Los hombres son los más afectados con 5,061 muertes (92.5%) y las mujeres abarcan el restante 7.5% con 409 muertes. También se observa que el rango de edad más afectado entre los hombres es el comprendido entre 25 y 29 años con 988 muertes (18.1%) de la misma forma entre las mujeres este rango acumula 78 muertes (1.4%). (Gráfica No. 5)

TABLA 1
TASA PARCIALES ESPECÍFICAS DE HOMICIDIOS
POR 100,000 HABITANTES SEGÚN GRUPO DE EDAD Y SEXO
 ENERO - SEPTIEMBRE 2011

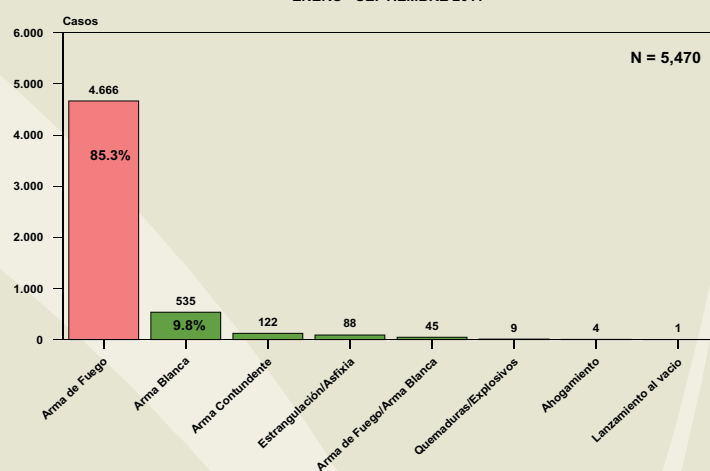
Grupos de edad	Mujeres	Hombres
00 - 04	2,1	2,4
05 - 09	0,6	1,9
10 - 14	1,6	6,6
15 - 19	12,5	101,5
20 - 24	19,0	248,8
25 - 29	22,7	297,5
30 - 34	12,8	278,3
35 - 39	16,2	222,5
40 - 44	12,5	210,3
45 - 49	13,7	176,2
50 - 54	12,9	157,8
55 - 59	10,5	157,5
60 - 64	9,0	130,7
65 y Mas	4,7	63,4
Total	9,8	125,0

Fuente: Dirección de Estadística Policía Nacional/Observatorio de la Violencia / Proyecciones INE 2011

*Es importante aclarar, que los datos presentados reflejan tasas parciales calculadas con el número de casos ocurridos a la fecha y la población del país proyectada por el INE a este periodo.

La tasa parcial de homicidios por cada cien mil habitantes de acuerdo a la edad y al sexo de las víctimas, indica cifras muy preocupantes en algunos rangos; el caso de los varones el rango entre 25 y 29 años sigue siendo la tasa más alta con 297,5 por cada 100,000 habitantes; mientras que en las mujeres este mismo rango presenta una tasa de 22,7 por cada 100,000 habitantes. Es preocupante la alta incidencia de mortalidad en la tasa más alta de los hombres, ya que la tasa absorbe 33.8 veces la alerta mundial epidemiológica en el mundo que según la OMS es de 8.8 por cada 100,000 habitantes, en el caso de las mujeres tasa más alta absorbe 2.6 veces esta alerta epidemiológica mundial. (Tabla No. 1)

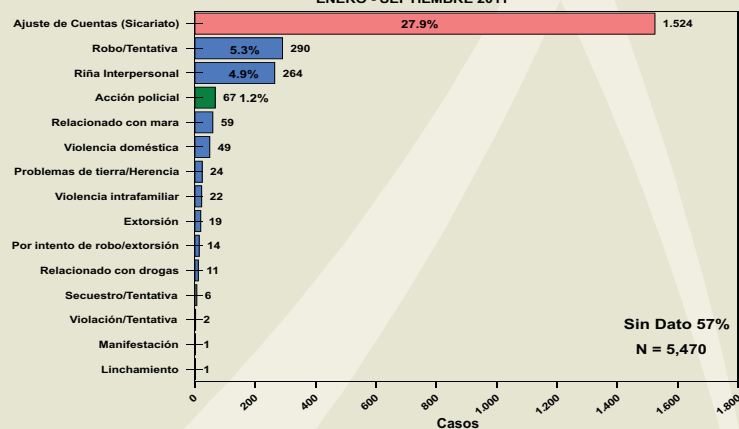
GRÁFICA 6
MUERTES POR HOMICIDIO SEGÚN TIPO DE ARMA
EN NÚMERO DE CASOS
 ENERO - SEPTIEMBRE 2011



Fuente: Dirección de Estadística Policía Nacional/Observatorio de la Violencia

Los primeros nueve meses del 2011, presentan una frecuencia de incremento con respecto al uso de las armas de fuego en la comisión de homicidios en relación al mismo período del 2010, este año suman 4,666 muertes homicidas causadas con estos instrumentos letales ubicándolas así como el instrumento de lesión número uno, absorbiendo el 85.3% del total de homicidios reportados. El arma blanca o armas cortantes fueron utilizadas para provocar 535 muertes homicidas que representan el 9.8%, mientras que 122 víctimas (2.2%) murieron a golpes con el uso de objetos contundentes y 88 (1.6%) fueron estranguladas por sus agresores homicidas. (Gráfica No. 6)

GRÁFICA 7
MUERTES POR HOMICIDIO SEGÚN POSIBLE MÓVIL
EN NÚMERO DE CASOS
 ENERO - SEPTIEMBRE 2011



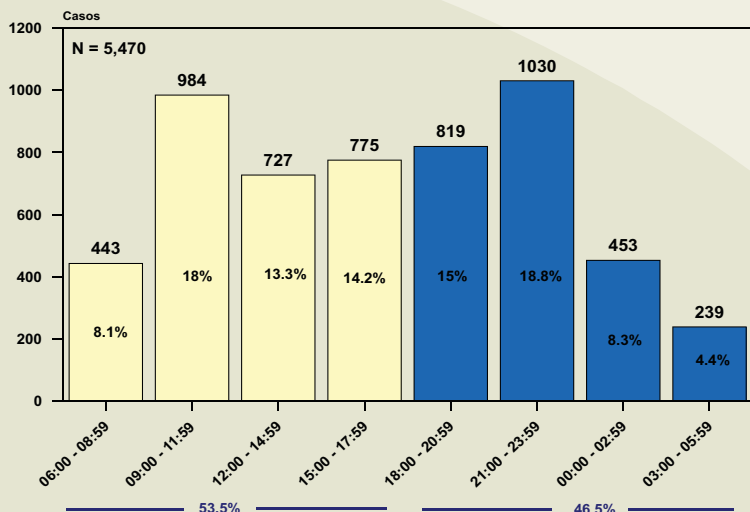
Fuente: Dirección de Estadística Policía Nacional/Observatorio de la Violencia

Más de la mitad de los homicidios reportados en los primeros nueve meses del 2011 (3,117 muertes) que reflejan un 57% del total de los casos; se desconocen sus móviles criminales, cifra muy preocupante en el análisis de la eficiencia de la investigación técnica científica de estos hechos. El 27.9% (1,524 víctimas) tienen móviles correspondientes a ajustes de cuenta, cuyas víctimas fueron ejecutadas a través de la modalidad sicarial; se observan móviles más cercanos a la criminalidad común: El robo o la tentativa de robo y la riña interpersonal con 290 (5.3%) y 264 (4.9%) homicidios respectivamente, 67 (1.2%) personas murieron a través del móvil de "acción policial". Se observa que las muertes relacionadas con mara y violencia doméstica e intrafamiliar con 59 (1.1%) y 49 (1%) respectivamente. (Gráfica No. 7)

El domingo fue el día más violento de la semana, con 1,171 homicidios que ocurrieron entre enero y septiembre del 2011, le siguen en importancia el día sábado con 823 y el lunes con 793 casos.

HOMICIDIOS

GRÁFICA 8
MUERTES POR HOMICIDIO SEGÚN HORA DE OCURENCIA
EN NÚMERO DE CASOS
ENERO - SEPTIEMBRE 2011



Fuente: Dirección de Estadística Policía Nacional/Observatorio de la Violencia

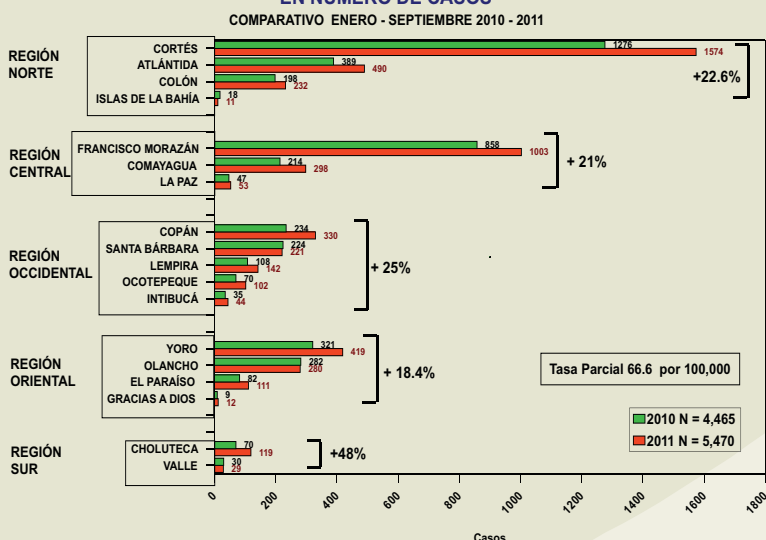
El horario homicida sigue sin presentar cambios significativos en su comportamiento con relación al mismo período del año anterior, ya que, durante el horario diurno ocurrieron más de la mitad de los homicidios con 2,929 muertes (53.5%); en cambio en el horario nocturno ocurrieron un total de 2,541 muertes que significan el 46.5% restante. Por otra parte durante el día el rango de horas entre las 9 y 12 horas de la mañana resulta ser más frecuente con 984 muertes (18%), mientras que durante la noche el rango más alto corresponde entre las 9 y 12 horas de la noche con 1,030 (18.8%). (Gráfica No. 8)

HOMICIDIOS EN CIFRAS:

- **5,470 homicidios** se cometieron en los **primeros nueve meses** de 2011.
- **608 homicidios mensuales** y **20 víctimas diarias**.
- El **51%** de los casos se suscitaron los días **domingo, lunes y Sábado**.
- El **63.7%** de los homicidios han ocurrido en los departamentos de **Cortés, Francisco Morazán, Atlántida y Yoro** con **3,486** eventos.
- El **85.3%** de los homicidios (4,666 casos) se produjeron con **arma de fuego**.
- La modalidad criminal refleja la participación de **sicarios** en el **27.9%** de los homicidios.
- La **tasa** parcial de homicidios es de **66.6** por cada 100,000 habitantes.

ANÁLISIS DE LOS HOMICIDIOS SEGÚN MUNICIPIO Y DEPARTAMENTO DEL HECHO

GRÁFICA 9
MUERTES POR HOMICIDIO SEGÚN DEPARTAMENTO DE OCURENCIA
EN NÚMERO DE CASOS



Fuente: Dirección de Estadística Policía Nacional/Observatorio de la Violencia

De enero a septiembre del 2011, el homicidio presenta una creciente tasa parcial de 66.6 por cada cien mil habitantes, que para este mismo período del 2010 estaba en 55.4 por cada cien mil habitantes (pccmh). Por su parte, la georeferencia homicida, según el Municipio y Departamento de ocurrencia, muestra una tendencia creciente en todas las regiones del país con mayores porcentajes de incremento en la región sur (48%), región occidental (25%), región norte (22.6%), región central (21%) y región oriental (18.4%).

Las cifras siguen identificando la región norte como la más afectada con 2,307 víctimas, que significan el 42.2% del total de homicidios reportados, esta región además presenta una tasa parcial de 97.2 pccmh, seguida de la región central con 1,354 (24.8%) muertes que alcanza una tasa parcial de 64 pccmh, la región occidental con 839 (15.3%) muertes presenta una tasa de 56.8 pccmh, la región oriental con 822 víctimas (15%) ya alcanza una tasa de 51.1 pccmh y la región sur con 148 muertes (2.7%) tiene una tasa parcial de 23.1 pccmh. (Gráfica No. 9)

En tres departamentos del país: Atlántida, Cortés y Francisco Morazán en los primeros nueve meses del 2011 ocurrieron 5,470 homicidios, un 56.1% del total de los casos registrados.

HOMICIDIOS

TABLA 2
MUERTES POR HOMICIDIO SEGÚN ZONA DE OCURRENCIA DE LOS HECHOS
ENERO - SEPTIEMBRE 2011

Departamento	Casos		Tasas por 100.000		Total Casos	Tasa 2011	Población
	Cabecera Departamental	Resto	Cabecera	Resto			
ATLÁNTIDA	La Ceiba(268)	222	140.2	99.5	490	118.3	414,326
CORTÉS	San Pedro Sula(951)	623	130.0	70.9	1,574	97.7	1,610,458
COPÁN	Sta. Rosa De Copan(40)	290	68.9	93.1	330	89.3	369,659
COLÓN	Trujillo(36)	196	62.1	81.3	232	77.6	299,049
OCOTEPEQUE	Ocotepeque(19)	83	88.1	73.0	102	75.4	135,314
YORO	Yoro(58)	361	72.7	74.9	419	74.6	561,809
FRANCISCO MORAZÁN	Distrito Central(899)	104	78.2	33.5	1,003	68.7	1,460,429
COMAYAGUA	Comayagua(108)	190	89.1	57.3	298	65.8	453,082
SANTA BÁRBARA	Santa Bárbara(35)	186	87.0	50.4	221	54.0	409,366
OLANCHO	Juticalpa(112)	168	91.3	42.3	280	53.8	520,053
LEMPIRA	Gracias(27)	115	51.9	42.4	142	43.9	323,520
LA PAZ	La Paz(15)	38	35.3	24.0	53	26.4	200,948
CHOLUTECA	Choluteca(55)	64	31.6	21.8	119	25.5	467,088
EL PARAÍSO	Yuscarán(4)	107	24.1	25.5	111	25.5	436,138
ISLAS DE LA BAHÍA	Roatán(10)	1	32.6	5.1	11	21.8	50,372
INTIBUCÁ	La Esperanza(5)	39	55.0	17.0	44	18.4	238,908
VALLE	Nacaome(7)	22	11.8	19.2	29	16.7	173,941
GRACIAS A DIOS	Puerto Lempira(12)	0	33.2	0.0	12	13.2	90,853
Total			88.8	53.8	5,470	66.6	8,215,313

Fuente: Dirección de Estadística Policia Nacional / Observatorio de la Violencia / Proyecciones 2011 INE
Nota aclaratoria: Las tasas calculadas corresponden a tasas parciales al tercer trimestre del año 2011

El análisis de las tasas parciales de muertes por homicidios en cada departamento del país y sus respectivas cabeceras, indica que son siete los departamentos que actualmente sobrepasan la tasa parcial nacional de homicidios por cada cien mil habitantes (66.6): Atlántida (118.3), Cortés (97.7), Copán (89.3), Colón (77.6), Ocotepeque (75.4), Yoro (74.6) y Francisco Morazán (68.7).

El comportamiento en los niveles de violencia suscitada entre el contexto urbano y el rural presenta diferencias marcadas en algunos departamentos en donde la violencia se acentúa más en lo urbano, es el caso de Atlántida en donde su cabecera La Ceiba presenta una tasa de 140.2 el resto de municipios tiene una tasa de 99.5; Cortés en donde su cabecera San Pedro Sula presenta una tasa de 130.0 y el resto de municipios 70.9, Ocotepeque en donde su cabecera Ocotepeque tiene una tasa de 88.1, mientras el resto de municipios tienen tasa del 73.0; Francisco Morazán en donde su cabecera el Distrito Central tiene una tasa de 78.2 y los municipios restantes tienen tasa de 33.5 por cada cien mil habitantes.

Por otra parte también existen departamentos en donde la violencia comienza a desplazarse hacia el contexto rural como Copán, donde su cabecera Santa Rosa de Copán presenta una tasa de 68.9 y el resto de sus municipios alcanzan una tasa de 93.1; en Colón cuya cabecera Trujillo presenta una tasa de 62.1, el resto de sus municipios es de 81.3 y en su vecino departamento Yoro, su cabecera Yoro presenta una tasa de 72.7, mientras en el resto de sus municipios es de 74.9.

En suma, el desplazamiento de la violencia se presenta en los departamentos fronterizos de occidente de Copán y Ocotepeque próximos a El Salvador y Guatemala, el llamado triángulo norte de Centro América y en tres de los departamentos de la zona norte: Atlántida, Colón y Cortés con salida al océano Atlántico y con fronteras Nicaragua, Guatemala y Colombia. (Tabla No.2)

TABLA 3
DISTRIBUCIÓN DE HOMICIDIOS SEGÚN LOS MUNICIPIOS CON MAYOR INCIDENCIA
ENERO - SEPTIEMBRE 2011

Departamento	Total	MUNICIPIOS DE MAYOR INCIDENCIA				Resto		
		Municipio	Casos	Tasa	Porcentaje			
ATLÁNTIDA	490	LA CEIBA	268 (55%)	140.2	74 (15%)	JUTIAPA	45 (9%)	103 (21%)
CHOLUTECA	119	CHOLUTECA	55 (46%)	31.6	20 (17%)	EL TRIUNFO	9 (8%)	35 (29%)
COLÓN	232	TOCOA	107 (46%)	62.1	36 (16%)	BONITO ORIENTAL	28 (12%)	61 (26%)
COMAYAGUA	298	COMAYAGUA	108 (36%)	89.1	59 (20%)	VILLA DE SAN ANTONIO	17 (6%)	114 (38%)
COPÁN	330	COPÁN RUINAS	56 (17%)	68.9	42 (13%)	SANTA ROSA DE COPÁN	40 (12%)	192 (58%)
CORTÉS	1,574	SAN PEDRO SULA	951 (60%)	130.0	210 (13%)	VILLA NUEVA	111 (7%)	302 (19%)
EL PARAÍSO	111	DANLÍ	43 (39%)	32.6	22 (20%)	TEUPASENTI	14 (13%)	32 (29%)
FRANCISCO MORAZÁN	1,003	DISTRITO CENTRAL	899 (90%)	78.2	15 (1%)	TALANGA	15 (1%)	74 (7%)
GRACIAS A DIOS	12	PUERTO LEMPIRA	12 (100%)	33.2	0 (0%)		0 (0%)	0 (0%)
INTIBUCÁ	44	JESÚS DE OTORO	8 (18%)	11.8	8 (18%)	INTIBUCÁ	6 (14%)	22 (50%)
ISLAS DE LA BAHÍA	11	ROATÁN	10 (91%)	32.6	1 (9%)		0 (0%)	0 (0%)
LA PAZ	53	LA PAZ	15 (28%)	35.3	11 (21%)	MARCALA	10 (19%)	17 (32%)
LEMPIRA	142	GRACIAS	27 (19%)	51.9	18 (13%)	SAN ANDRÉS	11 (8%)	86 (61%)
OCOTEPEQUE	102	OCOTEPEQUE	19 (19%)	88.1	17 (17%)	BELÉN GUALCHO	8 (8%)	58 (57%)
OLANCHO	280	JUTICALPA	112 (40%)	91.3	99 (35%)	SAN FRANCISCO DE LA PAZ	19 (7%)	50 (18%)
SANTA BÁRBARA	221	SANTA BÁRBARA	35 (16%)	87.0	28 (13%)	QUIMISTÁN	25 (11%)	133 (60%)
VALLE	29	NACAOME	7 (24%)	11.8	6 (21%)	GOASCORÁN	5 (17%)	11 (38%)
YORO	419	EL PROGRESO	174 (42%)	72.7	94 (22%)	YORO	58 (14%)	93 (22%)
Total	5,470							

Fuente: Dirección de Estadística Policia Nacional / Observatorio de la Violencia / Proyecciones 2011 INE

La distribución de homicidios por municipios, indica que **San Pedro Sula (951), El Distrito Central (899), La Ceiba (268), Choloma (210), El Progreso (174), Juticalpa (112), Villanueva (111), finalmente Comayagua y Tocoa con datos muy similares 108 y 107 muertes respectivamente**, son los municipios con mayor incidencia de homicidios del país. Sin duda en materia de control y prevención de la violencia estos nueve municipios estarían en una línea prioritaria de abordaje integral en materia de seguridad por parte del Estado y los gobiernos locales. (Tabla No. 3)

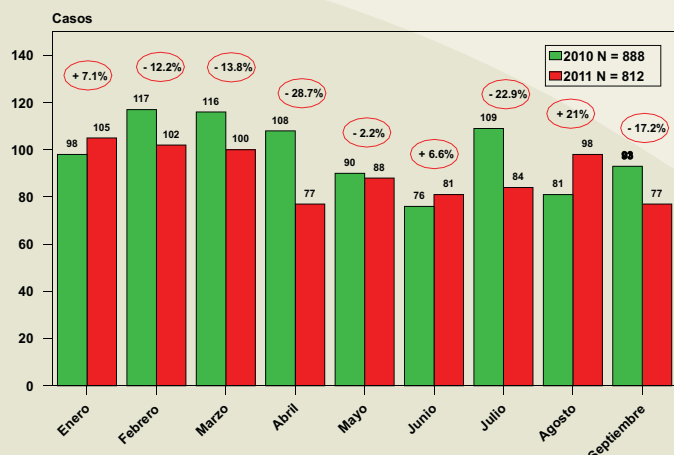
En las ciudades de La Ceiba y San Pedro Sula, la situación de los homicidios durante el tercer trimestre del 2011 fue de tal magnitud, que la tasa parcial alcanzó 140.2 pccmh y 130.0 pccmh respectivamente siendo las más altas del país.

EVENTOS DE TRÁNSITO

GRÁFICA 10

MUERTES POR EVENTOS DE TRÁNSITO SEGÚN MES DE OCURENCIA EN NÚMERO DE CASOS

COMPARATIVO ENERO - SEPTIEMBRE 2010 - 2011



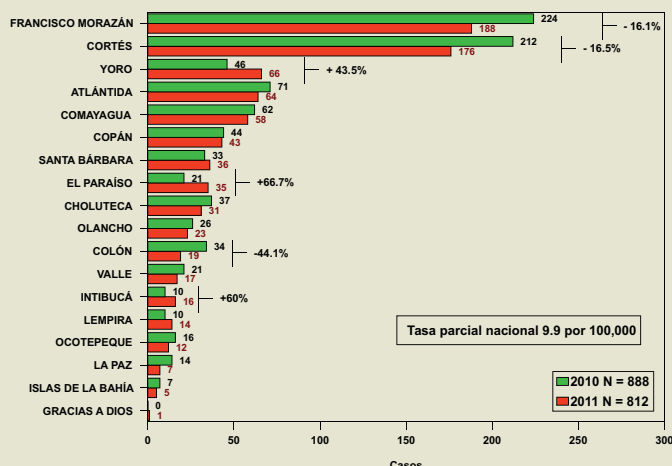
Fuente: Dirección de Estadística Policía Nacional/Observatorio de la Violencia

De enero a septiembre del 2011, se han reportado un total de 812 muertes por eventos de tránsito, 76 muertes menos que en el 2010, cifra que ubica este fenómeno como la segunda manera de muerte violenta a nivel nacional y que además para este período, representa una disminución del 8.6% en relación con los primeros tres trimestres del año 2010; sin embargo aún mueren un promedio de 90 personas al mes en este tipo de suceso y en promedio 3 personas al día. Se identifica enero como el mes de mayor ocurrencia con 105 muertes y además con un incremento del 7.1% en relación al mismo período del año anterior; muy de cerca le siguen febrero y marzo con 102 y 100 muertes respectivamente, aunque estos dos meses si presentaron una importante tendencia a la reducción de 12.2% y 13.8% respectivamente en el 2011. (Gráfico No. 10)

GRÁFICA 11

MUERTES POR EVENTOS DE TRÁNSITO SEGÚN DEPARTAMENTO DE OCURENCIA EN NÚMERO DE CASOS

COMPARATIVO ENERO - SEPTIEMBRE 2010 - 2011



Fuente: Dirección de Estadística Policía Nacional/Observatorio de la Violencia

La muerte por evento de tránsito presenta una tasa parcial de 9.9 por cada cien mil habitantes para el período del 2011 y en el análisis por departamento, Francisco Morazán resulta ser el de mayor incidencia con 188 muertes (23.1%), seguido de Cortés con 176 (21.6%); ambos departamentos tienen la mayor distribución de población y parque vehicular en el país y presentan el 364 (44.8%) del total de las muertes por eventos de tránsito ocurridos a nivel nacional; sin embargo en comparación al mismo período de 2010, estos departamentos presentan una disminución del 16.1% y 16.5% respectivamente; en el otro extremo, sobresale el departamento de Colón con una importante reducción del 44.1%. Especial atención merecen tres departamentos que presentan una preocupante tendencia de incremento: El Paraíso 66.7%, Intibucá 60.0% y Yoro 43.5%. (Gráfica No. 11)

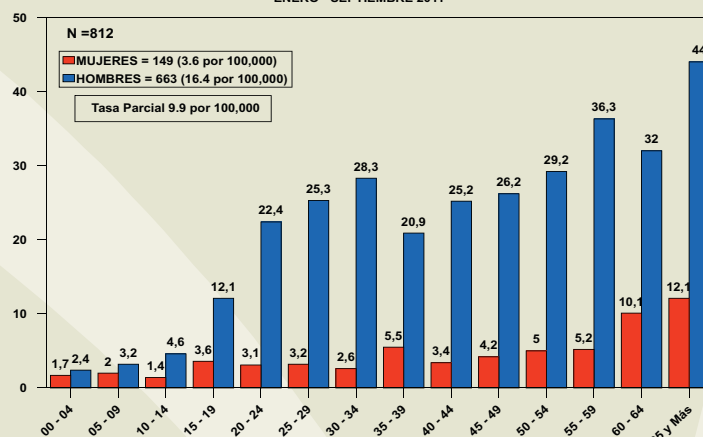
Panorama Mundial

Más de 1,2 millones de personas mueren anualmente a consecuencia de accidentes de tránsito. En las Américas suman 139,466 casos con una tasa de 15.5 según estimaciones de la OMS para 2009 (Informe Sobre la Situación Mundial de la Seguridad Vial).

GRÁFICA 12

MUERTES POR EVENTOS DE TRÁNSITO POR GRUPOS DE EDAD, SEGÚN SEXO EN TASAS POR 100,000

ENERO - SEPTIEMBRE 2011



Fuente: Dirección de Estadística Policía Nacional/Observatorio de la Violencia/Proyecciones del INE

El análisis de edad y sexo de las víctimas, indica que los hombres presentaron mayor frecuencia con 663 muertes (81.7%) alcanzando una tasa de 16.4 por cada 100,000 habitantes y las mujeres con 149 muertes (18.3%) presentan una tasa de 3.6 por 100,000 habitantes. (Gráfica No. 12)

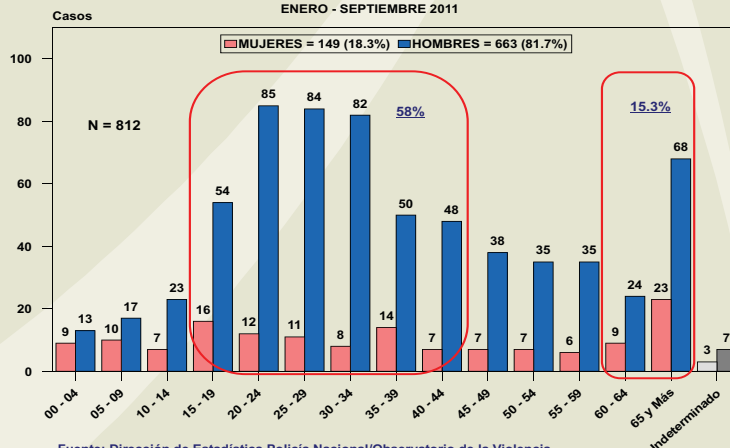
MUERTES DE TRÁNSITO EN CIFRAS:

- 812 personas murieron por eventos de tránsito los primeros nueve meses del 2011. La tasa nacional parcial es de **9.9 por 100,000 habitantes**.
- **90** personas murieron **mensualmente** y **3 diariamente** por eventos de tránsito.
- El **39.5%** de las muertes ocurrió en días sábados y domingos.
- La mayor prevalencia se registra en **Francisco Morazán, Cortés y Yoro** con 430 (53%).
- El **81.7%** de las víctimas fueron **hombres** con **663** casos.
- Los adultos **mayores de 60 años** son altamente vulnerables implicando el 15.3% con 124 casos, en su mayoría por atropello **11.1%**

GRÁFICA 13

MUERTES POR EVENTOS DE TRÁNSITO POR GRUPOS DE EDAD, SEGÚN SEXO EN NÚMERO DE CASOS

ENERO - SEPTIEMBRE 2011



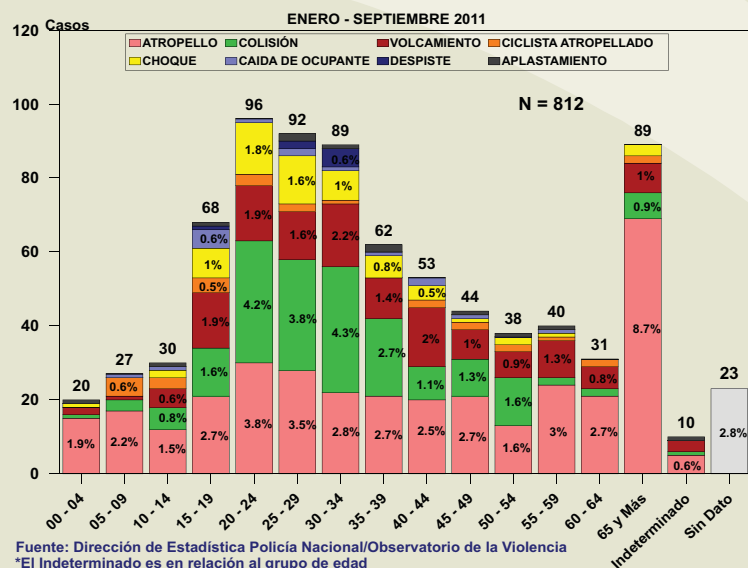
Fuente: Dirección de Estadística Policía Nacional/Observatorio de la Violencia

*El Indeterminado es en relación al grupo de edad

De acuerdo al rango de edad de las víctimas por eventos de tránsito, el 58% de estas se ubican entre los rangos de edades de 15 a 44 años; el segundo grupo etario se ubica en los rangos de la tercera edad de 60 y más con el 15.3% de las muertes. De acuerdo al sexo, el rango de 20 a 34 es el más afectado entre los hombres (251 muertes) y entre las mujeres el rango de 65 y más con (23 muertes). (Gráfica No. 13)

EVENTOS DE TRÁNSITO

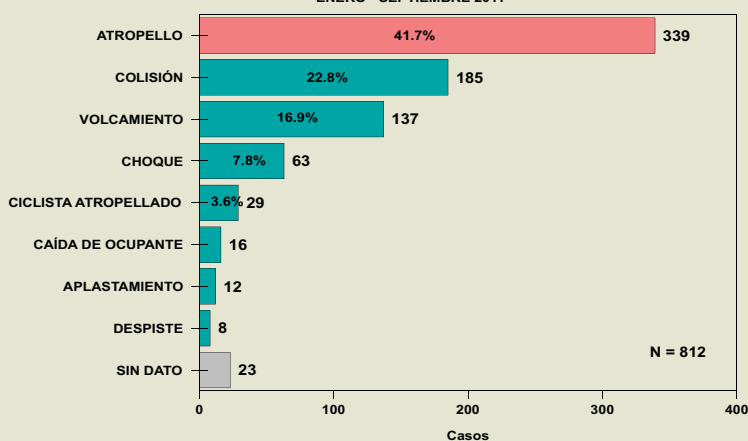
GRÁFICA 14
MUERTES POR EVENTOS DE TRÁNSITO
TIPO DE USUARIO SEGÚN GRUPOS DE EDAD



Fuente: Dirección de Estadística Policía Nacional/Observatorio de la Violencia
*El Indeterminado es en relación al grupo de edad

El análisis del tipo de usuario, según los grupos de edad, indica que la mayoría de víctimas mueren atropelladas y dentro de esta dinámica, el rango de edad más afectado se ubica entre 65 años y más, en segundo lugar se encuentra la modalidad de colisión en el rango de edad entre 30 a 34 años y el volcamiento con el rango entre 30 a 34 años; la categoría de ciclista atropellado se presentan más muertes en el rango de edad de 5 a 9 años, en el caso del choque deja como principales víctimas a las personas entre 20 a 24 años, la caída de ocupante afecta mayormente al rango entre 15 a 19, el despiste afecta más al rango entre 30 a 34 y el aplastamiento al rango de 25 a 29 años. (Gráfica No. 14)

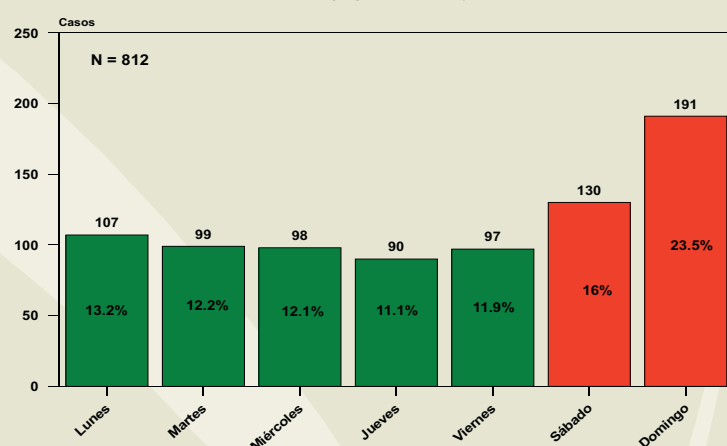
GRÁFICA 15
MUERTES POR EVENTOS DE TRÁNSITO SEGÚN TIPO DE ACCIDENTE
EN NÚMERO DE CASOS



Fuente: Dirección de Estadística Policía Nacional/Observatorio de la Violencia

Entre enero a septiembre del 2011 las muertes por atropellamiento presenta la mayor cantidad de eventos con el 41.7%, presentándose un disminución de 26.5% en relación al 2010, le siguen la colisión entre vehículos 22.8%, volcamientos 16.9% y choques con objetos físicos 7.8%, comparando el mismo período del 2010 la colisiones aumentaron 10.8% en el presente año al igual que los volcamientos que presentan un aumento de 9.6%. Estas tendencias indican que son variadas las medidas de prevención a tomar en este tema, pero **todas ellas se enmarcan y deben iniciar en el eje de educación vial.** (Gráfica No. 15)

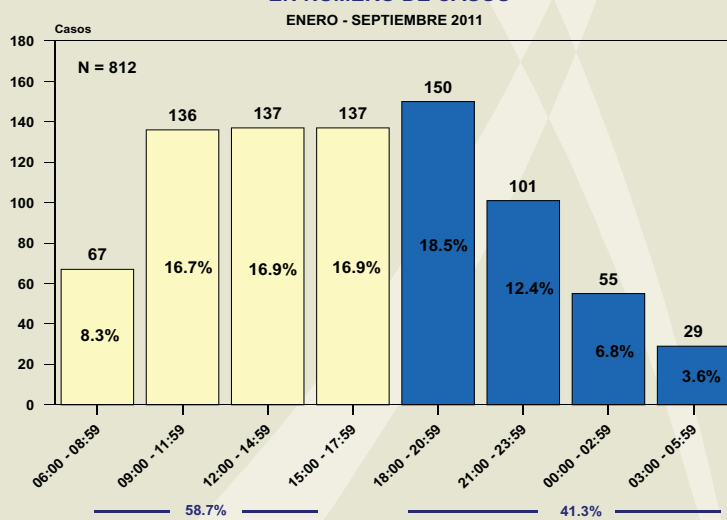
GRÁFICA 16
MUERTES POR EVENTOS DE TRÁNSITO SEGÚN DÍA DE OCURENCIA
EN NÚMERO DE CASOS



Fuente: Dirección de Estadística Policía Nacional/Observatorio de la Violencia

Según el día de la semana en que ocurrieron las muertes por eventos de tránsito reportados, sigue reflejando que los días sábado y domingo (fin de semana) son los de mayor incidencia con 321 víctimas (130 y 191 respectivamente), es decir el 39.5% del total reportado. Cabe destacar que la incidencia de los viernes bajo en un 20.5% con relación al mismo período del 2010. (Gráfica No. 16)

GRÁFICA 17
MUERTES POR EVENTOS DE TRÁNSITO SEGÚN HORA DE OCURENCIA
EN NÚMERO DE CASOS



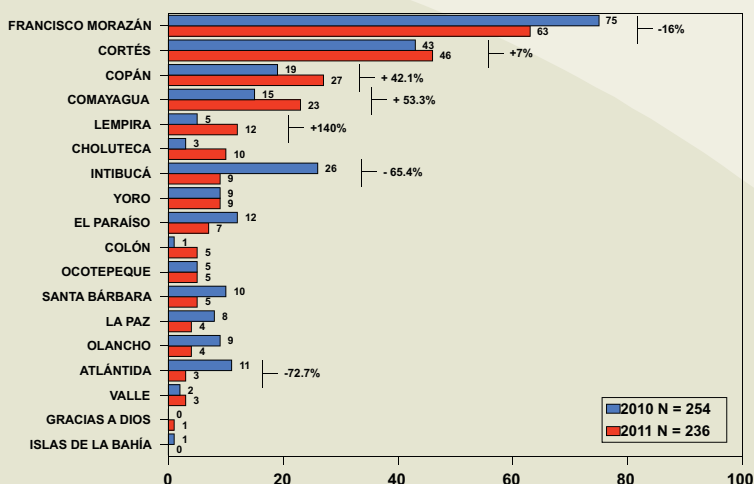
Fuente: Dirección de Estadística Policía Nacional/Observatorio de la Violencia

El análisis sobre el horario en que ocurren estas muertes por eventos de tránsito, indica que el mayor porcentaje de estas (58.7%) suceden en horario entre 06:00 y 17:59 horas del día. En cambio el menor porcentaje (41.3%) de incidencia se observa en el horario nocturno. Se destaca un cambio de tendencia con respecto a los nueve meses del 2010. El 50.5% (410 víctimas) de los eventos de tránsito fallecieron en el horario de 9:00 am a 6:00 pm en las cuales se realiza la mayor movilización de personas y automotores. (Gráfica No. 17)

Las horas de ocurrencia de hechos son las de mayor flujo vehicular en horario nocturno con un 18.5% entre las horas de 6:00 p.m. a 9:00 p.m. y en horario diurno con el 16.9% entre las horas 12:00 m. a 06:00 p.m.

SUICIDIOS

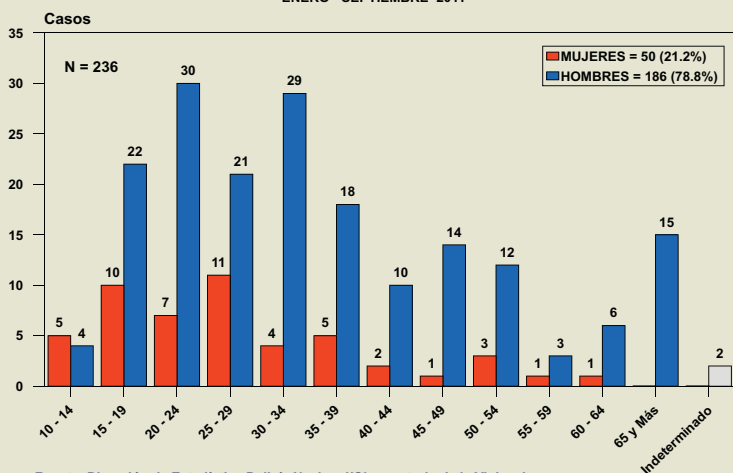
GRÁFICA 18
MUERTES POR SUICIDIOS SEGÚN DEPARTAMENTO DEL HECHO
EN NÚMERO DE CASOS
 COMPARATIVO ENERO - SEPTIEMBRE 2010 - 2011



Fuente: Dirección de Estadística Policia Nacional/Observatorio de la Violencia

El fenómeno del suicidio se redujo de forma general, en un 7.1% en los nueve meses del 2011 en relación con el 2010, pasando de 254 muertes a 236 con promedio de 26 suicidios al mes; en el análisis de la georeferenciación del suicidio por departamento, se observa que Colón, Choluteca, Lempira y Comayagua, aumentaron en porcentajes preocupantes de 400%, 233.3%, 140% y 53.3% respectivamente. En el otro extremo se identifica Atlántida con una reducción considerable del 72.7% e Intibucá con un 65.4%. (Gráfica No. 18)

GRÁFICA 19
SUICIDIOS POR GRUPOS DE EDAD, SEGÚN SEXO
EN NÚMERO DE CASOS
 ENERO - SEPTIEMBRE 2011

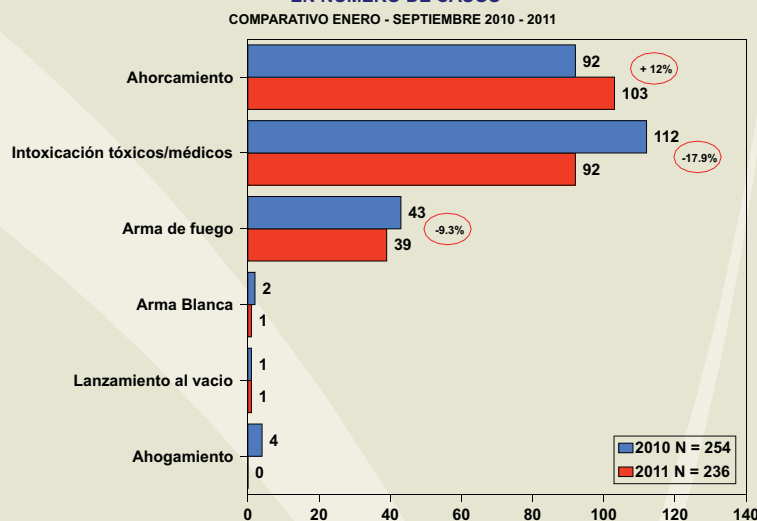


Fuente: Dirección de Estadística Policia Nacional/Observatorio de la Violencia

*El Indeterminado es en relación al grupo de edad

El suicidio por grupo de edad, según sexo, muestra que los hombres son las principales víctimas de esta violencia **auto-infligida** con un total de 186 muertes (78.8%), por su parte las mujeres presentaron un total de 50 muertes (21.2%). Con respecto a los grupos de edad más afectados de acuerdo a su sexo, se identifican a los jóvenes de 20 a 24 años que conforman el 16.1% de las muertes suicidas entre hombres (30), seguido del grupo de edad de 30 a 34 años con 29 (15.6%) del total de suicidios de hombres; en el caso de las mujeres, el fenómeno se acentúa en el grupo de edad de 25 a 29 años acumulando un 22% del total de los suicidios de las mujeres (50). (Gráfica No. 19)

GRÁFICA 20
MUERTES POR SUICIDIOS SEGÚN MECANISMO
EN NÚMERO DE CASOS
 COMPARATIVO ENERO - SEPTIEMBRE 2010 - 2011



Fuente: Dirección de Estadística Policia Nacional/Observatorio de la Violencia

El mecanismo suicida más utilizado, es la asfixia por suspensión (ahorcamiento) con un total de 103 muertes que representan el 43.6% del total de muertes suicidas, seguido muy de cerca por las sustancias tóxicas con 92 muertes (39%) suicidas producto del uso de estos elementos químicos fabricados para diversos usos: plaguicidas, fungicidas, herbicidas, medicamentos controlados y drogas de abuso, en tercer lugar se sitúa el arma de fuego con 39 muertes (16.5%).

Los tres elementos más letales; sin embargo los tóxicos y las armas de fuego han tenido una reducción del 17.9% y 9.3% respectivamente en relación al mismo período del 2010.

En cambio el ahorcamiento (asfixia por suspensión) aumento un 12% en comparación a los nueve meses del 2010. (Gráfica No. 20)

SUICIDIOS EN CIFRA:

- **236** suicidios han ocurrido en **nueve meses** del 2011, que significa **26** casos al **mes**.
- **63** casos de suicidio ocurrieron en **Francisco Morazán** y **46** casos en **Cortés**.
- El **ahorcamiento** es el **mecanismo más usado** para el suicidio con 103 casos, seguido de la ingesta de tóxicos y medicamentos con 92 casos y 39 por arma de fuego.
- El **78.8%** de las víctimas fueron **hombres**.
- **5 niñas** y **4 niños** entre **10 a 14 años** y **22 adultos mayores**. (1 mujer y 21 hombres) se quitaron la vida los primeros nueve meses del 2011.

Indicadores de Suicidio

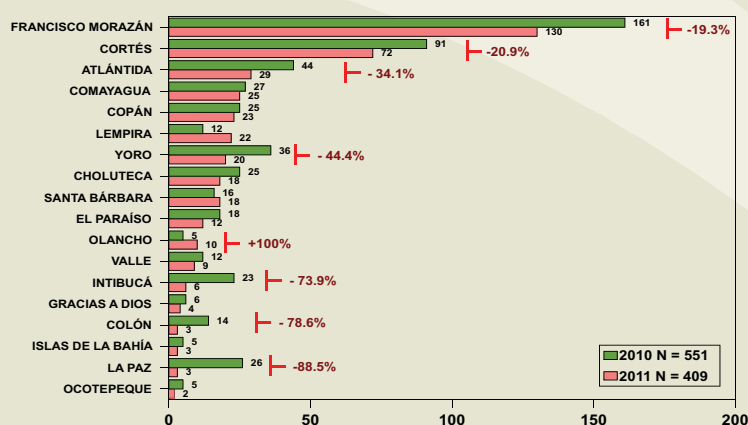
Muerte auto-infligida que también es violenta porque es provocada intencionalmente por la víctima, indistintamente del medio utilizado.

MUERTES NO INTENCIONALES

GRÁFICA 21

MUERTES NO INTENCIONALES SEGÚN DEPARTAMENTO DEL HECHO EN NÚMERO DE CASOS

COMPARATIVO ENERO - SEPTIEMBRE 2010 - 2011



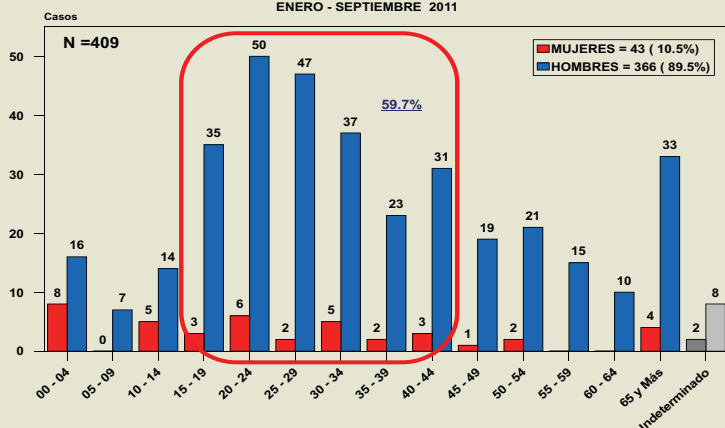
Fuente: Dirección de Estadística Policía Nacional/Observatorio de la Violencia

Las muertes no intencionales se han reducido en un 25.8% para los primeros nueve meses del 2011 en relación al 2010; sin embargo de acuerdo a su georeferenciación, los departamentos de Francisco Morazán, Cortés y Atlántida siguen siendo los de mayor incidencia con 130, 72 y 29 respectivamente. Por otra parte se observa que el aumento significativo ocurrió en Olancho en donde se duplicaron estas muertes en relación al 2010; en el otro extremo se identifican las reducciones significativas en los departamentos de La Paz (88.5%), Colón (78.6%) Intibucá (73.9%) y Yoro (44.4%). (Gráfica No. 21)

GRÁFICA 22

MUERTES NO INTENCIONALES POR GRUPOS DE EDAD, SEGÚN SEXO EN NÚMERO DE CASOS

ENERO - SEPTIEMBRE 2011



Fuente: Dirección de Estadística Policía Nacional/Observatorio de la Violencia
*El Indeterminado es en relación al grupo de edad

El análisis de muertes no intencionales de acuerdo a la edad y el sexo, refleja que los hombres son los más afectados con 366 muertes, el 89.5% del total reportado; por su parte las mujeres cubren el restante 10.5% con 43 muertes. Con respecto a los grupos de edad, entre los hombres el rango de mayor frecuencia se ubica entre los 20 a 24 años con 50 muertes (13.7%), mientras que entre las mujeres el rango de 0 a 4 años es el más afectado con 8 muertes acumulando (18.6%) del total de muertes No intencionales de mujeres (43). (Gráfica No. 22)

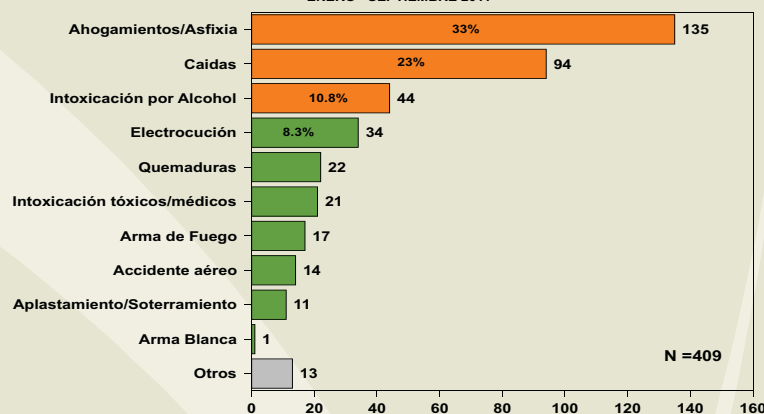
MUERTES NO INTENCIONALES EN CIFRAS:

- 409 personas fallecieron accidentalmente durante este período.
- **Francisco Morazán** con 130 casos es el departamento con mayor incidencia.
- El 33% murieron **ahogados**, 23% por caídas y 10.8% por intoxicación por alcohol.

GRÁFICA 23

MUERTES NO INTENCIONALES SEGÚN MECANISMO EN NÚMERO DE CASOS

ENERO - SEPTIEMBRE 2011



Fuente: Dirección de Estadística Policía Nacional/Observatorio de la Violencia

El mecanismo de las muertes no intencionales más frecuente sin duda es el ahogamiento o asfixia con 135 víctimas (un tercio del total reportado 33%), mientras que el segundo mecanismo son las caídas, que fueron las causantes de 94 muertes (23%); en tercer lugar se encuentra el consumo excesivo de alcohol cuyas intoxicaciones cobraron 44 vidas (10.8%). (Gráfica No. 23)

Delitos Sexuales y Lesiones

TABLA 4

REQUERIMIENTOS FISCALES PARA EVALUACIÓN MÉDICO LEGAL EN CLÍNICA FORENSE EN NÚMERO DE CASOS POR OFICINA REGIONAL ENERO - SEPTIEMBRE 2011

OFICINA REGIONAL	DELITO SEXUAL	LESIONES	MEJOR MALTRATADO	MUJER AGREDIDA	OTROS	TOTAL
CATACAMAS	46	38	12	11	7	114
CHOLUTECA	146	270	53	63	90	622
COMAYAGUA	107	306	55	79	64	611
DANLÍ	158	292	55	80	37	622
EL PROGRESO	113	175	55	58	68	469
GRACIAS	62	145	19	16	111	353
JUTICALPA	62	81	21	29	17	210
LA CEIBA	116	321	56	99	167	759
LA ENTRADA, COPÁN	15	14	7	2	13	51
LA ESPERANZA	84	183	51	21	50	389
LA PAZ	40	92	53	12	19	216
MARCALA	47	151	10	23	13	244
NACAOME	57	173	15	10	19	274
OCOTEPEQUE	20	57	6	7	10	100
OLANCHO	30	52	10	24	22	138
PUERTO CORTÉS	47	70	15	38	12	182
PUERTO LEMPIRA	21	61	10	15	13	120
ROATÁN	26	125	23	11	26	211
SAN PEDRO SULA	332	1,428	95	393	230	2,478
SANTA BÁRBARA	80	121	23	35	52	311
SANTA ROSA DE COPÁN	41	128	42	47	69	327
SIGUATEPEQUE	49	104	51	22	22	248
TALANGA	68	76	25	25	1	195
TEGUCIGALPA	511	2,576	57	558	159	3,861
TELA	52	91	20	40	38	241
TOCOA	39	67	21	33	66	226
TRUJILLO	14	43	10	3	20	90
YORO	43	69	6	3	1	122
TOTAL	2,426	7,309	876	1,757	1,416	13,784

Fuente: Medicina Forense/ Observatorio de la Violencia

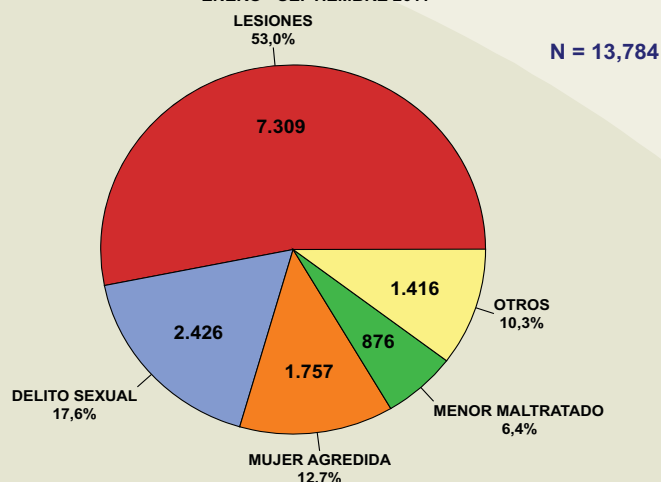
En las 28 Oficinas Regionales de Medicina Forense a nivel nacional se registró un total de 13,784 evaluaciones clínico-forenses en los primeros nueve meses del 2011; En donde el 59.2% de evaluaciones por lesiones se reportaron en las oficinas regionales de Tegucigalpa (2,576) San Pedro Sula (1,428) y La Ceiba (321); las clínicas que presentan más delitos sexuales son Tegucigalpa (511) San Pedro Sula (332) y Danlí (158) con 41.3% de las Evaluaciones, el 59.8% de las evaluaciones por violencia contra la mujer lo registran las regionales de Tegucigalpa (558), San Pedro Sula (393) y La Ceiba (99) y para menores maltratados la mayoría de las evaluaciones se presentaron en las clínicas de San Pedro Sula con (95), Tegucigalpa (57), La Ceiba (56) Seguido de Comayagua, Danlí y El Progreso con (55) evaluaciones cada uno. (Tabla No. 4)

Muerte No Intencional

Muerte de causa externa, de naturaleza no intencional diferente a tránsito. Hacen parte de ellas los fallecimientos por caídas, quemaduras, ahogamientos, intoxicaciones y disparos con arma de fuego de manera accidental.

DELITOS SEXUALES Y LESIONES

GRÁFICO 24
REQUERIMIENTOS FISCALES PARA EVALUACIÓN MÉDICO LEGAL EN CLÍNICA FORENSE EN PORCENTAJES
 ENERO - SEPTIEMBRE 2011

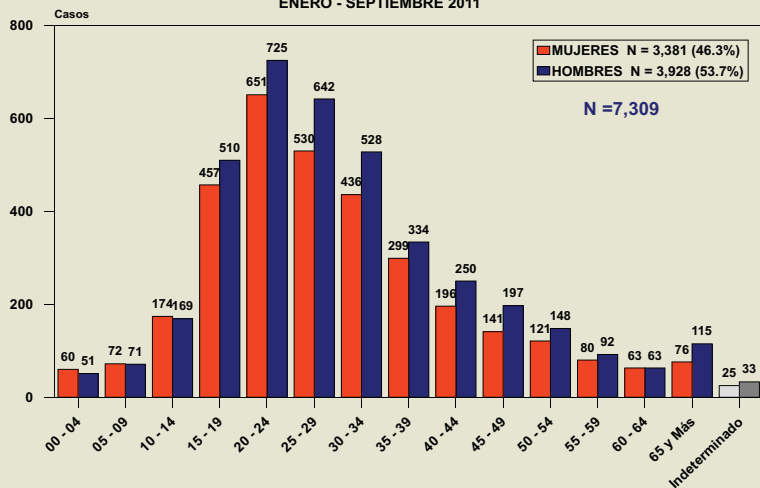


Fuente: Medicina Forense/Observatorio de la Violencia

En los primeros nueve meses del 2011 la Dirección General de Medicina Forense registró un total de 13,784 evaluaciones clínico-forenses; más de la mitad de las víctimas fueron evaluadas por lesiones con 7,309 (53%) casos, los delitos sexuales abarcan el 17,6% con 2,426 víctimas, los casos de violencia contra la mujer alcanzaron el 12,7% con 1,757 de los casos y los menores maltratados absorbieron el 6,4% con 876 niños y niñas víctimas y un 10,3% de los casos corresponden a otro tipo de evaluaciones como determinación de edad y presencia de tatuajes entre otros. (Gráfica No.24)

Lesiones personales

GRÁFICO 25
REQUERIMIENTOS FISCALES PARA EVALUACIÓN MÉDICO LEGAL LESIONES PERSONALES POR GRUPOS DE EDAD, SEGÚN SEXO EN NÚMERO DE CASOS
 ENERO - SEPTIEMBRE 2011

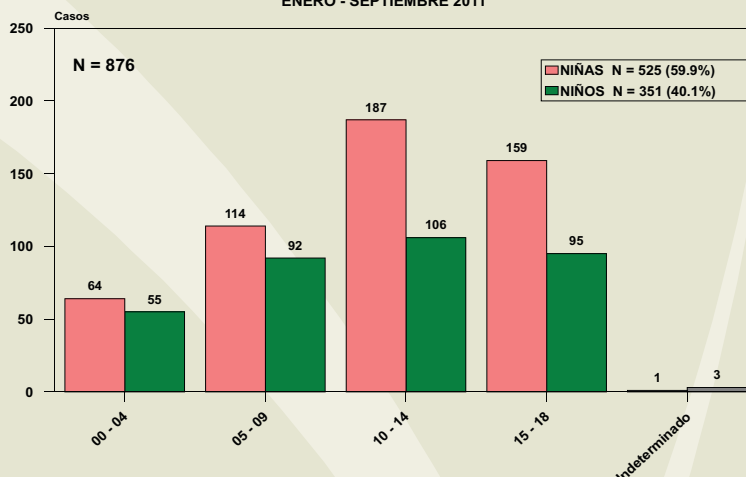


Fuente: Medicina Forense/Observatorio de la Violencia *El Indeterminado es en relación al grupo de edad

El análisis de los primeros 9 meses del 2011 con relación a la edad y sexo de las víctimas por lesiones; refleja que de las 7,309 lesiones reportadas, en el 53,7% de los casos fueron hombres (3,928), mientras que, en el restante 46,3% fueron las mujeres (3,381). Con respecto al rango de edad más afectado, en ambos sexos los jóvenes de 20 a 24 años fueron los más perjudicados con 651 mujeres y 725 hombres lesionados. (Gráfica No. 25)

Menores maltratados

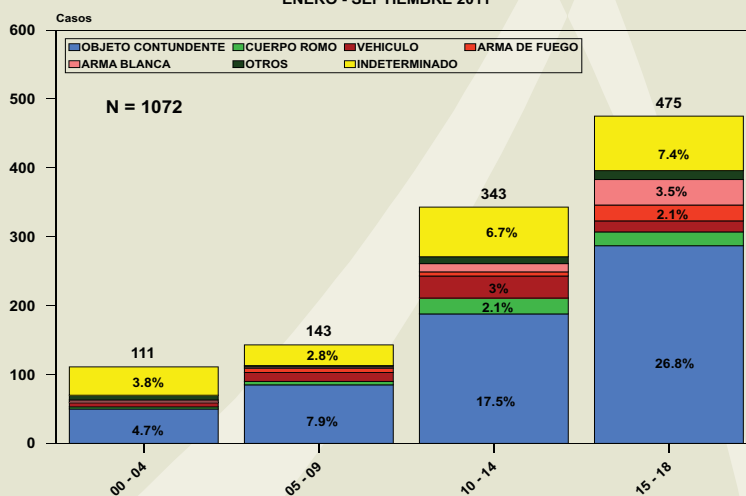
GRÁFICO 26
REQUERIMIENTOS FISCALES PARA EVALUACIÓN MÉDICO LEGAL MENOR MALTRATADO POR GRUPOS DE EDAD SEGÚN SEXO EN NÚMERO DE CASOS
 ENERO - SEPTIEMBRE 2011



Fuente: Medicina Forense/Observatorio de la Violencia *El Indeterminado es en relación al grupo de edad

De enero a septiembre del 2011, Medicina Forense registró 876 niños y niñas maltratados, de los cuales las niñas fueron las más afectadas con 525 casos (59.9%); los niños absorben el restante 40.1% con 351. En el análisis los casos registrados el grupo de edad más afectado es el de 10 a 14 años (33.4%), seguido del grupo 15 a 18 años (29%) y en tercer lugar el grupo 5 a 9 años (23.5%). (Gráfica No. 26)

GRÁFICO 27
REQUERIMIENTOS FISCALES PARA EVALUACIÓN MÉDICO LEGAL LESIONES EN NIÑOS Y NIÑAS SEGÚN INSTRUMENTO DE LESIÓN
 ENERO - SEPTIEMBRE 2011



Fuente: Medicina Forense/Observatorio de la Violencia

El análisis de niños y niñas registrados de enero a septiembre del 2011 revela que del total 1,072 sufrieron lesiones y el principal Instrumento de lesión es el objeto contundente con 602 casos que suma el 56.9% del total de lesiones a menores de edad, incluyendo las patadas, puñetazos, jalones de pelo, pedradas, golpes con palos u otros que pueden provocar lesiones a la integridad personal, en segundo lugar lesiones por vehículo con 67 casos y en tercer lugar se observa el arma blanca con 54 casos, por cuerpo romo observamos 51 niños y niñas; el indeterminado 222 casos. Un total de 36 casos de reconocimiento pericial forense estuvo relacionado con lesiones por armas de fuego a menores. (Gráfica No. 27)

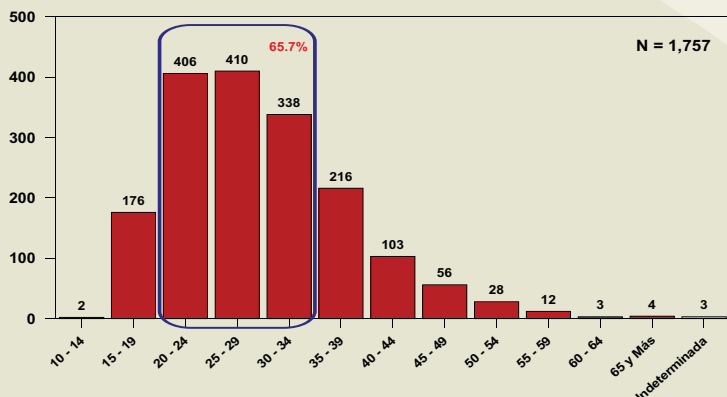
Menor Maltratado/Agredido:

Traumatismo no accidental provocado por una agresión activa, que puede ser el castigo físico, o pasiva como un abandono.

DELITOS SEXUALES Y LESIONES

Mujer agredida

GRÁFICO 28
REQUERIMIENTOS FISCALES PARA EVALUACIÓN MÉDICO LEGAL MUJER AGREDIDA, SEGÚN GRUPOS DE EDAD EN NÚMERO DE CASOS ENERO - SEPTIEMBRE 2011

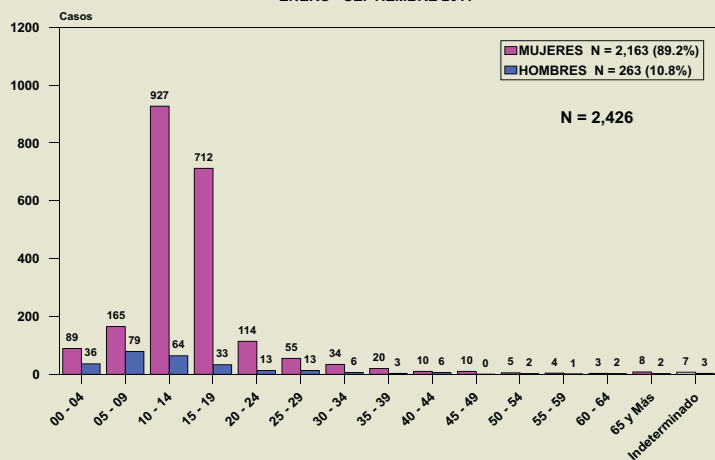


Fuente: Medicina Forense/Observatorio de la Violencia
*La Indeterminada es en relación al grupo de edad
**Dos casos de 13 y 14 años en zonas rural

Un total de 1,757 mujeres agredidas fueron evaluadas en la clínica forense en los tres primeros trimestres del 2011; esta violencia contra la mujer afectó con mayor frecuencia a las jóvenes en edades comprendidas entre 20 y 34 años con 1,154 casos que representan el 65.7% del total reportado. (Gráfica No. 28)

Violencia sexual

GRÁFICO 29
REQUERIMIENTOS FISCALES PARA EVALUACIÓN MÉDICO LEGAL DE DELITO SEXUAL GRUPOS DE EDAD, SEGÚN SEXO EN NÚMERO DE CASOS ENERO - SEPTIEMBRE 2011

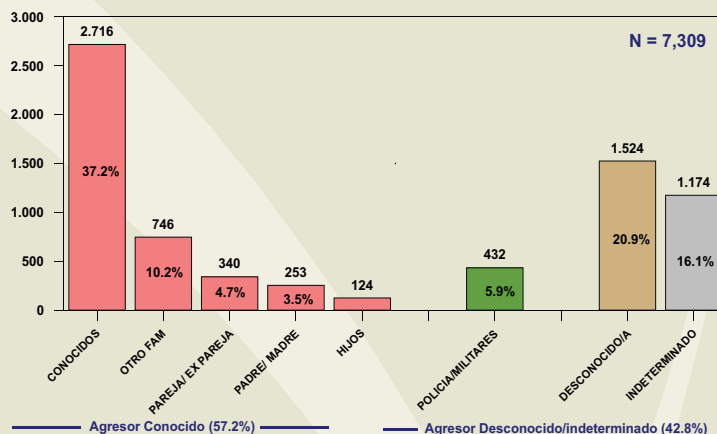


Fuente: Medicina Forense/Observatorio de la Violencia
*El Indeterminado es en relación al grupo de edad

De enero a septiembre del 2011, las víctimas de delito sexual sumaron 2,426; de acuerdo con las evaluaciones clínico forense, las mujeres fueron las más afectadas con 2,163 que significan el 89.2% del total reportado, mientras que los hombres absorben el restante 10.8% con 263 casos. Con respecto a los grupos etarios más perjudicados, para ambos sexos la mayor cantidad de requerimientos de menores de edad se ubican en edades entre los 10 y 14 años, con 927 niñas y 64 niños, seguido de las edades de 15 a 19 años, con 712 niñas y 33 niños violentados sexualmente. (Gráfica No. 29)

Agresores

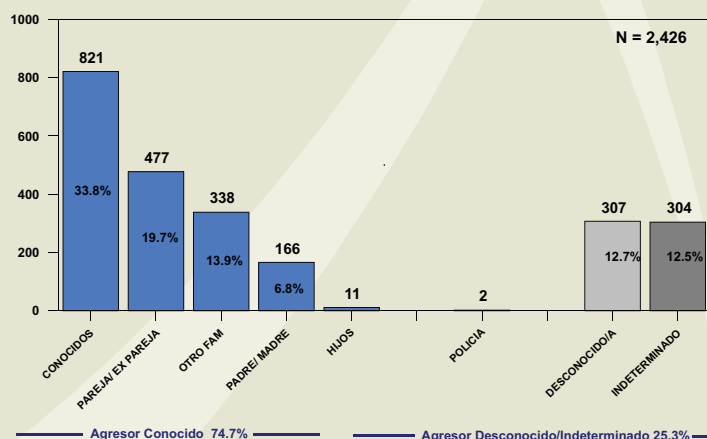
GRÁFICO 30
REQUERIMIENTOS FISCALES PARA EVALUACIÓN MÉDICO LEGAL DE LESIONES, TIPO DE AGRESOR EN NÚMERO DE CASOS ENERO - SEPTIEMBRE 2011



Fuente: Medicina Forense/Observatorio de la Violencia

El análisis de las lesiones con respecto a la relación de la víctima con el agresor se observa que el 57.2% de los casos (4,179) el agresor era conocido entre ellos: la mayor incidencia se refleja con 2,716 conocidos (37.2%), 746 otro familiar (10.2%), pareja o ex pareja 340 (4.7%), padre o madre 253 (3.5%) e hijos 124, es decir que 1,463 de los agresores eran familiares, mientras en el 36.9% de las lesiones reportadas los agresores son desconocidos o indeterminados. En 432 casos los agresores son policías/militares, esta cifra representa el 5.9% del total de lesiones registradas. (Gráfica No. 30)

GRÁFICO 31
REQUERIMIENTOS FISCALES PARA EVALUACIÓN MÉDICO LEGAL DE DELITO SEXUAL, TIPO DE AGRESOR EN NÚMERO DE CASOS ENERO - SEPTIEMBRE 2011



Fuente: Medicina Forense/Observatorio de la Violencia

Los requerimientos fiscales para evaluación medico legal de los delitos sexuales con respecto a la relación de la víctima con el agresor refleja que el 74.7% de los casos (1,813) el agresor era conocido (entre ellos 922 familiares), mientras en el 25.3% de la violencia sexual reportada los agresores son desconocidos o indeterminado. (Gráfica No. 31)

Mujer Agredida/Maltratada:

Es la agresión física hacia la mujer provocada por un hombre vinculado a ella sentimentalmente en el presente o en el pasado. Todo acto de violencia basado en la condición de género que tiene como consecuencia un daño físico, sexual o psicológico.

INCIDENCIA DELICTIVA

Entre enero y septiembre del 2011 la Dirección Nacional de Investigación Criminal (DNIC) registró un promedio de 1,878 denuncias mensuales de delitos contra la propiedad y 1,240 por delitos contra la integridad corporal (excluyendo el homicidio que ya ha sido analizado). Las tablas No. 5 y 6 a continuación, presentan el comportamiento de estas dos tipologías del delito en nueve meses.

La DNIC registró de enero a septiembre del 2011, un total de 16,903 denuncias de delitos contra la propiedad. La georeferenciación de esta violencia económica, indica que el departamento de Cortés registró la mayor incidencia con 4,323 casos que significan el 25.6% del total reportado; en segundo lugar se ubica Francisco Morazán con 3,893 casos (23%) y el departamento de Atlántida se coloca en tercer lugar con 2,291 casos (13.6%).

TABLA 5
INCIDENCIA DELICTIVA DELITOS CONTRA LA PROPIEDAD
ENERO - SEPTIEMBRE 2011

Departamento	HURTO	ROBO	ROBO A EMPRESA Y NEGOCIOS	ROBO A FURGONES Y CARROS REPARTIDORES	ROBO A INSTITUCIONES FINANCIERAS	ROBO A PERSONAS	ROBOHURTO A VEHICULOS	ROBOHURTO DE ARMA	ROBOHURTO DE CELULAR	ROBOHURTO DE GANADO	ROBOHURTO DE RESIDENCIAS	ROBOHURTO DE VEHICULOS	TOTAL
ATLANTIDA	260	782	95	3	2	47	12	50	680	7	36	317	2,291
CHOLUTECA	181	398	25	7	1	37	6	36	10	32	48	41	822
COLÓN	51	292	2	0	0	0	2	16	1	2	0	102	468
COMAYAGUA	122	317	26	1	1	125	0	28	22	17	38	108	805
COPÁN	80	69	49	9	0	83	15	20	12	14	71	44	466
CORTÉS	430	1,185	154	260	0	286	4	141	614	17	230	1,002	4,323
EL PARAÍSO	191	495	0	0	0	0	7	18	0	14	0	15	740
FRANCISCO MORAZÁN	573	919	342	95	25	412	106	127	64	59	300	871	3,893
GRACIAS A DIOS	20	61	0	0	0	0	0	1	0	9	3	1	95
INTUBUCA	35	40	8	5	0	50	8	9	0	14	46	11	226
ISLAS DE LA BAHIA	66	236	0	0	0	0	1	0	0	1	0	3	307
LA PAZ	47	157	17	2	0	5	1	6	1	6	15	7	264
LEMPIRA	28	19	2	3	0	8	4	2	1	2	20	18	107
OCOTEPEQUE	24	34	0	0	0	0	2	4	0	3	0	1	68
OLANCHO	58	166	13	12	0	2	9	29	11	16	1	78	395
SANTA BÁRBARA	42	56	11	13	1	38	1	12	6	10	27	33	250
VALLE	50	173	4	0	0	49	6	17	4	6	19	7	335
YORO	111	99	102	137	3	229	1	56	7	17	107	179	1,048
TOTAL	2,369	5,498	850	547	33	1,371	185	572	1,433	246	961	2,838	16,903

Fuente: Dirección Nacional de Investigación Criminal/ Observatorio de la Violencia

La tipología del delito identifica el robo como el de mayor incidencia con 5,498 casos que representan el 32.5% del total registrado, se cometen un promedio de 611 robos mensuales, seguido de los tipos de robo de vehículo con 2,838 que significan 315 al mes y hurto con 2,369 que representan 263 al mes y robo a personas con 1,371 que significan 152 al mes. (Tabla No.5)

TABLA 6
INCIDENCIA DELICTIVA
DELITOS CONTRA LA INTEGRIDAD CORPORAL
ENERO - SEPTIEMBRE 2011

Depto	LESIONES	SECUESTRO	TENTATIVA DE SECUESTRO	TENTATIVA DE VIOLACIÓN	VIOLACIÓN	VIOLENCIA DOMÉSTICA	VIOLENCIA INTRAFAMILIAR	TOTAL
ATLÁNTIDA	135	5	0	13	85	837	166	1,241
CHOLUTECA	209	4	0	31	69	128	277	718
COLÓN	56	2	0	9	21	158	79	325
COMAYAGUA	143	3	1	9	63	546	151	916
COPÁN	105	3	0	10	52	238	49	457
CORTÉS	178	3	1	31	132	428	229	1,002
EL PARAÍSO	154	1	1	18	63	261	103	601
FRANCISCO MORAZÁN	1,012	5	3	61	248	674	581	2,584
GRACIAS A DIOS	31	0	0	5	14	47	25	122
INTUBUCÁ	98	0	0	10	36	116	75	335
ISLAS DE LA BAHIA	87	0	0	14	16	115	55	287
LA PAZ	102	3	1	13	42	164	69	394
LEMPIRA	92	0	0	9	13	26	31	171
OCOTEPEQUE	16	1	0	7	10	28	28	90
OLANCHO	50	2	0	14	76	139	103	384
SANTA BÁRBARA	62	0	0	8	46	100	45	261
VALLE	113	0	0	4	37	185	78	417
YORO	105	5	0	25	75	492	154	856
TOTAL	2,748	37	7	291	1,098	4,682	2,298	11,161

Fuente: Dirección Nacional de Investigación Criminal/ Observatorio de la Violencia

La DNIC registró en este período, un total de 11,161 delitos contra la integridad corporal (sin incluir el homicidio que ya fue analizado). En el análisis de esta incidencia delictiva la violencia doméstica con 4,682 ocupa el primer lugar y representa el 42% de los casos (520 denuncias al mes); seguido de la violencia interpersonal a través de las lesiones con 2,748 casos (24.6% y 305 denuncias al mes) y en tercer lugar la violencia intrafamiliar con 2,298 denuncias (20.6% y 255 denuncias por mes). Las denuncias de violencia sexual con 1,098 casos (9.8% y 122 denuncias al mes). (Tabla No. 6)

El delito contra la integridad corporal, con mayor incidencia delictiva en esta tipología es la violencia doméstica e intrafamiliar, es decir que la violencia en la familia con 6,980 casos que significa (62.5%) del total de casos registrados en promedio 776 denuncias al mes, que equivalen 26 casos diarios del total de delitos contra la vida denunciados a nivel nacional. Los departamentos de Francisco Morazán, Atlántida y Cortés son los que reflejan la mayor concentración de casos con 4,827 denuncias que equivalen al 43.2%.

Cultura Ciudadana:

"Conjunto de costumbres, acciones y reglas mínimas compartidas que generan sentido de pertenencia, facilitan la convivencia urbana y conducen al respeto del patrimonio común y al reconocimiento de los derechos y deberes ciudadanos" Antanas Mokcus Ex-Alcalde de Bogotá, Colombia.

MONITOREO DE PRENSA - HOMICIDIOS

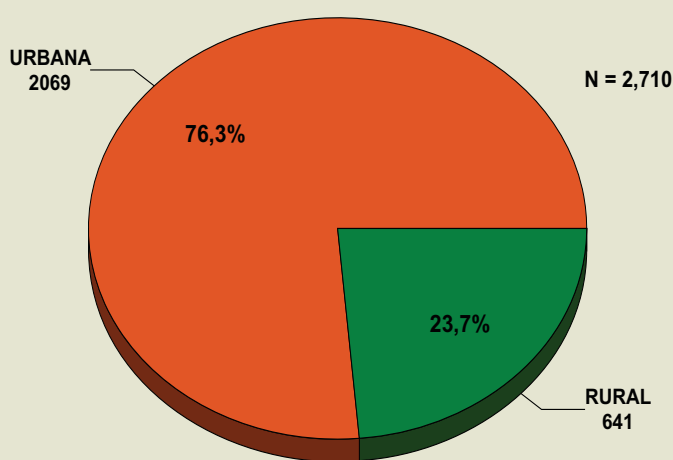
El Observatorio de la Violencia presenta a continuación los resultados referentes a la caracterización de los homicidios en el país a partir de las narraciones diarias publicadas y registradas en los principales medios de comunicación escritos del país (El Heraldo, La Tribuna, El Tiempo y La Prensa) y su sometimiento a un riguroso proceso de observación, contrastación y análisis.

De la información aportada por la prensa escrita el Observatorio de la Violencia logra acercarse al contexto en que se desarrollan las muertes violentas intencionales en el país, determinando algunos patrones de ejecución, dinámicas de los hechos y tendencias criminológicas que la mayoría de las veces no están disponibles en las estadísticas de las fuentes policiales/judiciales a causa de la reserva de las investigaciones. El Monitoreo de Prensa visibiliza posibles móviles de los homicidios, lectura de la escena del crimen y otros aspectos como perfil de la víctima, patrón lesionológico del cuerpo, presencia de tortura y otros signos que se constituyen en indicios y/o evidencias, número de impactos de proyectiles de arma de fuego o de penetraciones con arma blanca, forma de movilizarse de los agresores útil para caracterizar muertes por crimen organizado, riñas, robos, entre otros.

Se advierte, sin embargo que no se trata de información oficial y que por lo tanto puede tener dificultades de exactitud o de cobertura, aunque en la mayoría de los casos las narraciones de prensa citan testigos, familiares y otros elementos de la escena del delito que contrastada entre las diferentes fuentes arroja indicios sobre la forma en que ocurren los homicidios en el país.

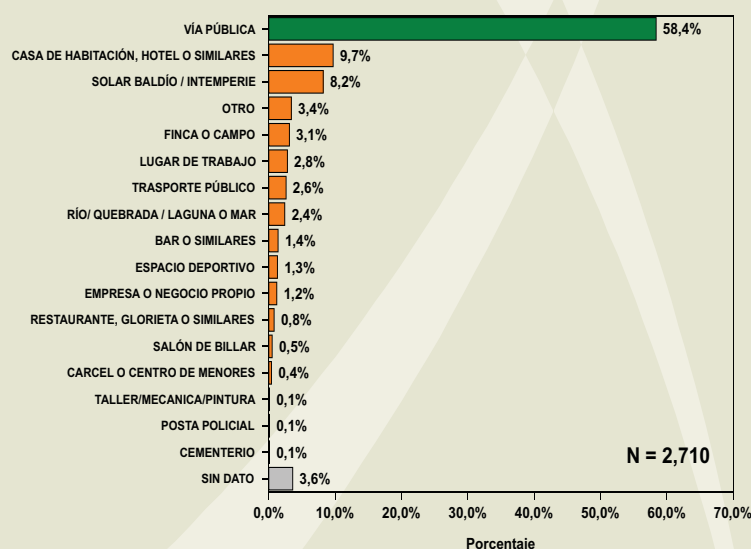
El monitoreo de prensa reporta para los primeros nueve meses del 2011, un total de 2,710 muertes homicidas, cifra que representa solamente el 49.5% del total de homicidios reportados en las fuentes oficiales, la diferencia se justifica básicamente en la cobertura que estos medios impresos cubren con énfasis en las principales ciudades del país. El sub-registro similar al de años anteriores, se explica por la dificultad de cobertura de los medios escritos a los homicidios suscitados en zonas rurales del país.

GRÁFICA 32
MUERTES POR HOMICIDIO SEGÚN ZONA DEL HECHO
EN PORCENTAJES
ENERO - SEPTIEMBRE 2011



Fuente: Monitoreo de Prensa Escrita (El Heraldo, La Tribuna, El Tiempo y La Prensa).

GRÁFICA 33
MUERTES POR HOMICIDIO SEGÚN CLASE DE LUGAR DEL HECHO
EN PORCENTAJES
ENERO - SEPTIEMBRE 2011



Fuente: Monitoreo de Prensa Escrita (El Heraldo, La Tribuna, El Tiempo y La Prensa).

El comportamiento de los homicidios según el monitoreo de prensa impresa, sitúa el fenómeno de la muerte homicida en el contexto urbano en un 76.3%, mientras que lo rural absorbe el restante 23.7%. Esta disposición indica que aún las ciudades en donde existe mayor dinamismo económico y desarrollo, siguen siendo los espacios más propensos a sufrir de violencia criminal. (Gráfica No. 32)

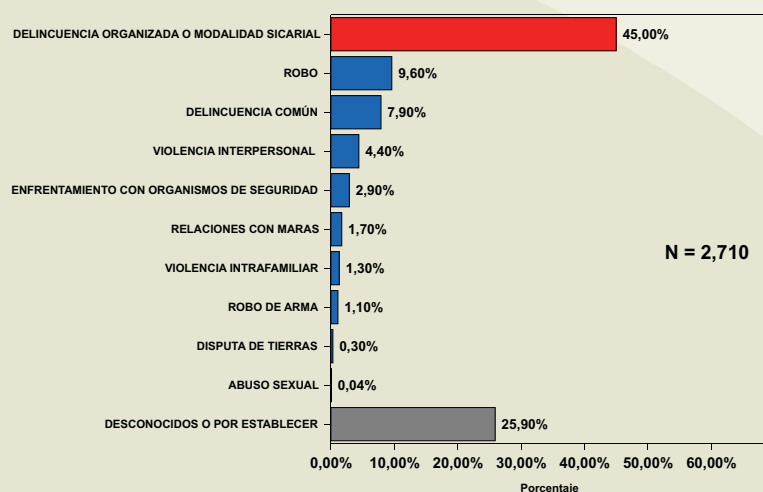
El escenario homicida de mayor incidencia de enero a septiembre del 2011, es la vía pública con más de la mitad de las muertes reportadas (1,583 víctimas); las casas de habitación, hoteles o similares ocupan el segundo lugar con 263 homicidios (9.7%), los famosos solares baldíos en donde frecuentemente se encuentran abandonados los cadáveres de las personas ocupan el tercer lugar con 222 muertes (8.2%). (Gráfica No. 33)

Según informe OMS/OPS - 2002: En el año 2000 se produjeron a nivel mundial unos 199,000 homicidios de jóvenes (9,2 por 100 000 habitantes). En otras palabras, un promedio de 565 niños, adolescentes y adultos jóvenes de 10 a 29 años de edad mueren cada día como resultado de la violencia interpersonal.

MONITOREO DE PRENSA - HOMICIDIOS

LOS MÓVILES, CONTEXTOS Y MODALIDADES

GRÁFICA 34
MUERTES POR HOMICIDIO SEGÚN CONTEXTO EN PORCENTAJES
ENERO - SEPTIEMBRE 2011



Fuente: Monitoreo de Prensa Escrita (El Heraldo, La Tribuna, El Tiempo y La Prensa).

Casi la mitad de los contextos homicidas tienen motivaciones que responden a crimen organizado, ya que 1,219 víctimas (45%) a quienes se les quitó la vida a través de la modalidad del sicariato o crimen por encargo o pago; en más de un cuarto las muertes ocurren en contextos desconocidos 701 (25.9%) y las motivaciones económicas a través del robo cubren el 9.6% (260 muertes). La delincuencia común cubre el 7.9% de estas muertes con 213. (Gráfica No. 34)

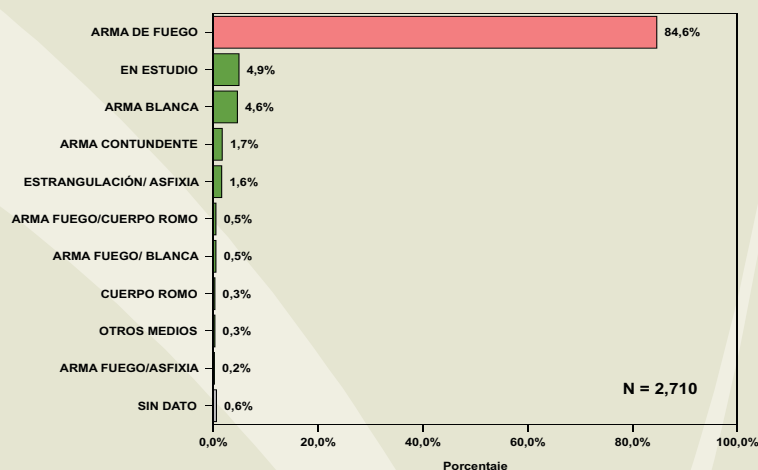
TABLA 7
MUERTES POR HOMICIDIO SEGÚN CONTEXTO EN PORCENTAJES
ENERO - SEPTIEMBRE 2011

CONTEXTO	MUJERES		HOMBRES	
	N	%	N	%
MODALIDAD SICARIAL	158	47.3	1061	44.7
DESCONOCIDOS O POR ESTABLECER	79	23.7	622	26.2
ROBO	27	8.1	233	9.8
DELINCUENCIA COMÚN	28	8.4	185	7.8
VIOLENCIA INTERPERSONAL	8	2.4	110	4.6
ENFRENTAMIENTO CON ORGANISMOS DE SEGURIDAD	2	0.6	77	3.2
RELACIONES CON MARAS	4	1.2	41	1.7
ROBO DE ARMA	0	0.0	31	1.3
VIOLENCIA INTRAFAMILIAR	26	7.8	8	0.3
DISPUTA DE TIERRAS	1	0.3	8	0.3
ABUSO SEXUAL	1	0.3	0	0.0
Total	334	100.0	2,376	100.0

Fuente: Monitoreo de Prensa Escrita (El Heraldo, La Tribuna, El Tiempo y La Prensa).

En el análisis de contexto según sexo de las víctimas, en total murieron 2,376 hombres y 334 mujeres; a través de la modalidad sicarial murieron 1,061 hombres y 158 mujeres, en contextos desconocidos o por establecer murieron 622 hombres y 79 mujeres; a través del robo murieron 233 hombres y 27 mujeres; por delincuencia común murieron 185 hombres y 28 mujeres. La violencia interpersonal en este período cobró la vida de 110 hombres y 8 mujeres; en medio de enfrentamientos con órganos de seguridad murieron 77 hombres y 2 mujeres. (Tabla No. 7)

GRÁFICA 35
MUERTES POR HOMICIDIO SEGÚN TIPO DE ARMA EN PORCENTAJES
ENERO - SEPTIEMBRE 2011



Fuente: Monitoreo de Prensa Escrita (El Heraldo, La Tribuna, El Tiempo y La Prensa).

Los medios impresos reportan que el tipo de arma más utilizado en las muertes por homicidio es el arma de fuego con las cuales se quitó la vida a 2,294 víctimas (84.6%), en estudio el tipo arma se reportan 134 muertes (4.9%) y 125 homicidios fueron cometidas con arma blanca o cortante (4.6%). Es importante señalar que el uso de armas de fuego cada año va aumentando en los hechos siendo el principal instrumento de muerte. (Gráfica No. 35)

MONITOREO DE PRENSA EN CIFRAS

- **2,710** homicidios, de los cuales **2,376** son hombres y **334** mujeres.
- En **2,293** casos se utilizaron las **armas de fuego** como instrumento de muerte.
- Los homicidios según zona de ocurrencia se establecen que **2,069** ocurrieron en área urbana y **641** en área rural.
- De las **2,151** escenas se reportaron **2,710** homicidios siendo eventos de **una sola víctima** el de mayor frecuencia con **1,754** casos que representan el **81.5%**.

***Delincuencia Organizada/Ajustes de cuentas.** En esta categoría se han identificado aquellos hechos donde la víctima presenta las características siguientes: es buscada directamente por los victimarios, ha sido ejecutada sin que se produzca robo, hay signos evidentes de tortura, recibe disparos múltiples. El Observatorio de la Violencia no puede inferir que las víctimas sean miembros del crimen organizado y cualquier conclusión definitiva tiene que hacerse cuando el proceso judicial concluya.

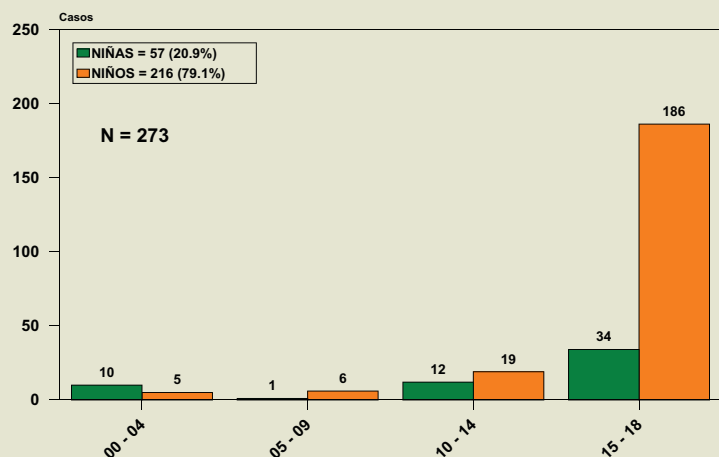
MONITOREO DE PRENSA - HOMICIDIOS

LOS MENORES DE EDAD

De acuerdo a la prensa escrita de enero a septiembre de 2011, han muerto 273 niños y niñas; según el sexo de las víctimas los niños son los más afectados con 216 muertes (79.1%), mientras que las niñas absorben el porcentaje restante 20.9% con 57 muertes. Con respecto al grupo de edad más afectado en ambos sexos es el rango entre los 15 y 18 años, con 186 niños (86.1%) y 34 niñas (59.6%) víctimas de homicidio. (Gráfica No. 36)

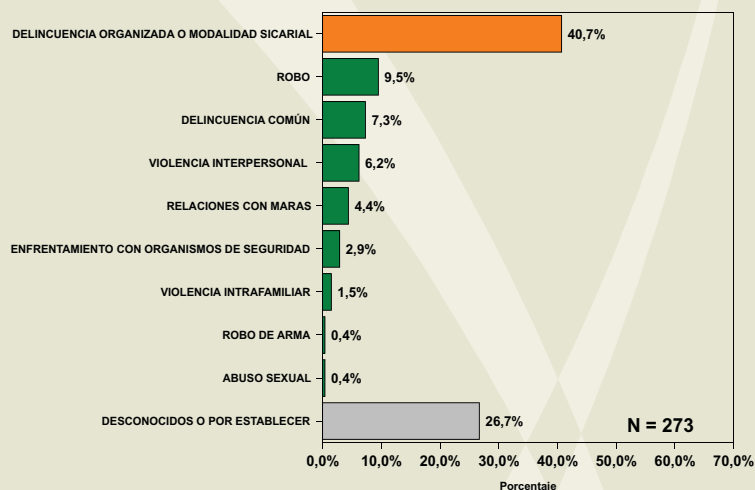
Las muertes homicidas de niños y niñas, ocurre con mayor frecuencia en contextos de delincuencia organizada o modalidad sicarial a través de la cual se han cobrado 111 muertes de niños y niñas que representan el 40.7% del total de las muertes reportadas. En tanto que 73 niños y niñas (26.7%) fueron muertos en contextos que aún no se establecen. Mientras el robo y la delincuencia común cobraron la vida de 26 niños y 20 niñas respectivamente. (Gráfica No. 37)

GRÁFICA 36
HOMICIDIO DE NIÑOS Y NIÑAS POR GRUPOS DE EDAD Y SEXO EN NÚMERO DE CASOS ENERO - SEPTIEMBRE 2011



Fuente: Monitoreo de Prensa Escrita (El Heraldo, La Tribuna, El Tiempo y La Prensa).

GRÁFICA 37
HOMICIDIOS DE NIÑOS Y NIÑAS SEGÚN CONTEXTO EN PORCENTAJES ENERO - SEPTIEMBRE 2011



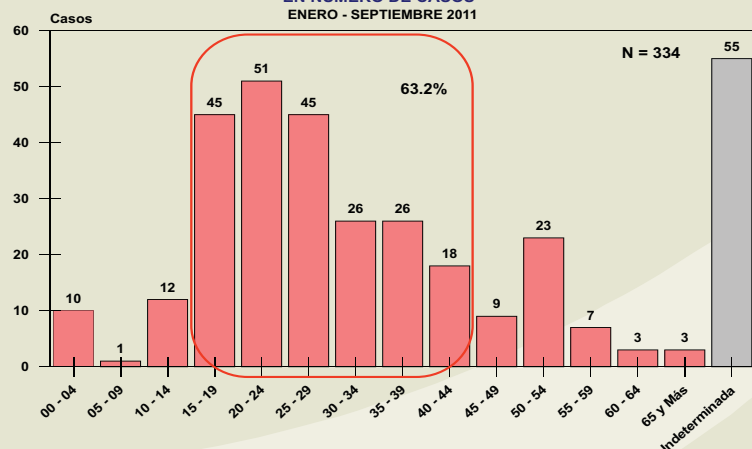
Fuente: Monitoreo de Prensa Escrita (El Heraldo, La Tribuna, El Tiempo y La Prensa).

LAS MUJERES

De enero a septiembre de 2011, se reportan 334 homicidios de mujeres; de las cuales 211 (63.2%), correspondían a rangos de edad entre los 15 y 44 años; también 23 niñas (6.9%) con edades entre los 0 a 14 años fueron víctimas de homicidio, mientras que en el 16.5% de las muertes (55) aún se desconoce la edad. (Gráfica No. 38)

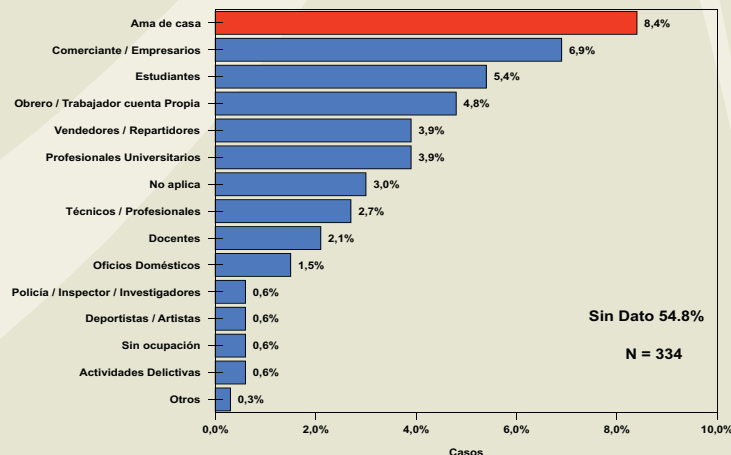
En el análisis del homicidio de mujeres según su ocupación, se observa que en más de la mitad de estas muertes (183), se desconoce la ocupación; sin embargo en el 8.4% eran amas de casa, el 6.9% mujeres comerciantes o empresarias y en el 5.4% estudiantes. (Gráfica No. 39)

GRÁFICA 38
MUERTES POR HOMICIDIO EN MUJERES, POR GRUPOS DE EDAD, EN NÚMERO DE CASOS ENERO - SEPTIEMBRE 2011



Fuente: Monitoreo de Prensa Escrita (El Heraldo, La Tribuna, El Tiempo y La Prensa).
*La Indeterminada es en relación al grupo de edad

GRÁFICA 39
MUERTES POR HOMICIDIO EN MUJERES SEGÚN OCUPACIÓN DE LA VÍCTIMA EN PORCENTAJES ENERO - SEPTIEMBRE 2011

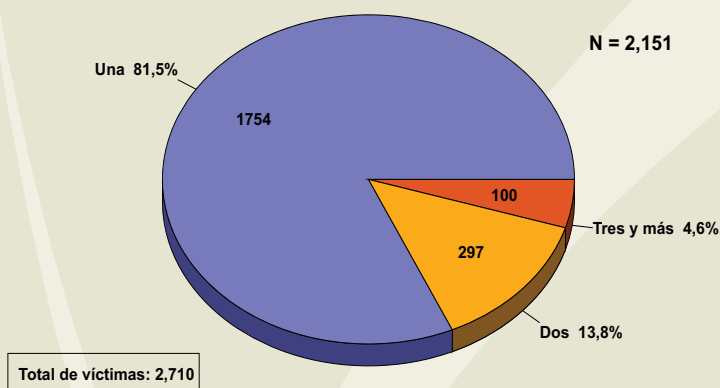


Fuente: Monitoreo de Prensa Escrita (El Heraldo, La Tribuna, El Tiempo y La Prensa).

MONITOREO DE PRENSA - HOMICIDIOS

OTRAS CIRCUNSTANCIAS DE LAS MUERTES

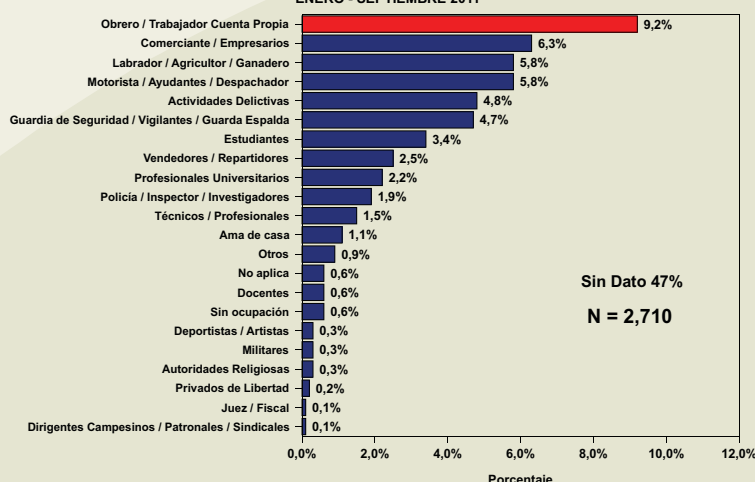
GRÁFICA 40
DISTRIBUCIÓN DE MUERTES POR HOMICIDIO SEGÚN NÚMERO DE VÍCTIMAS EN PORCENTAJES
 ENERO - SEPTIEMBRE 2011



Fuente: Monitoreo de Prensa Escrita (El Heraldo, La Tribuna, El Tiempo y La Prensa).

De las 2,151 escenas de homicidios ocurridos en los primeros nueve meses del 2011, en el 81.5% de los casos (1,754) ocurrió una muerte en cada escena del crimen; mientras que el número aumentó a dos en el 13.8% de los casos (297) y en el 4.6% de los casos (100) murieron tres o más víctimas. (Gráfica No. 40)

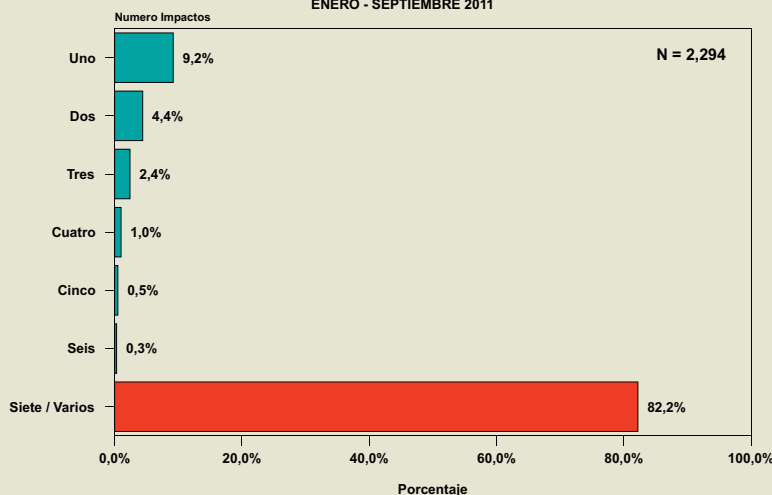
GRÁFICA 41
MUERTES POR HOMICIDIO SEGÚN OCUPACIÓN DE LA VÍCTIMA EN PORCENTAJES
 ENERO - SEPTIEMBRE 2011



Fuente: Monitoreo de Prensa Escrita (El Heraldo, La Tribuna, El Tiempo y La Prensa).

En el 47% de los 2,710 homicidios reportados de enero a septiembre del 2011, la ocupación de las víctimas es desconocida; sin embargo el 9.2% de estas muertes eran obreros o trabajadores a cuenta propia, el 6.3% que se dedicaban al comercio y en un 5.8% eran labradores, agricultores o ganaderos, en el mismo porcentaje 5.8% eran motoristas, ayudantes y despachadores. (Gráfica No. 41)

GRÁFICA 42
MUERTES POR HOMICIDIO SEGÚN NÚMERO DE IMPACTOS RECIBIDOS EN PORCENTAJES
 ENERO - SEPTIEMBRE 2011



Fuente: Monitoreo de Prensa Escrita (El Heraldo, La Tribuna, El Tiempo y La Prensa).

En los 2,294 homicidios, cometidos por arma de fuego reportados por medios impresos, el 82.2% de las víctimas (1,885) recibieron varios disparos denotando un mayor nivel de violencia en la perpetración de las muertes homicidas que ocurren en el país, mientras en el 9.2% de los casos las víctimas (213) recibieron un disparo y en 4.4% de los casos las (102) recibieron dos impactos de bala. (Gráfica No. 42)

LAS ARMAS DE LA VIOLENCIA EN HONDURAS

- Desde el año 2005 hasta el 2010 en Honduras **19,670 víctimas** han perdido la vida mediante el uso de armas de fuego (79.7% en seis años).
- El Estado debe revisar la normativa con respecto al control de armas y municiones en lo referente a la tenencia y portación responsable de estos instrumentos; es necesario que se replantee el tema de la permisibilidad con respecto **al número de armas que legalmente se permiten a los ciudadanos/as mayores de 18 años**, ya que asignarle licencia oficial de **5 armas de fuego a una persona es un exceso**.

¡Nacimos sin armas y queremos crecer sin ellas!

