

MUERTE VIOLENTA de mujeres y femicidios en Honduras

Boletín Infográfico No. 19, 18 de noviembre 2025

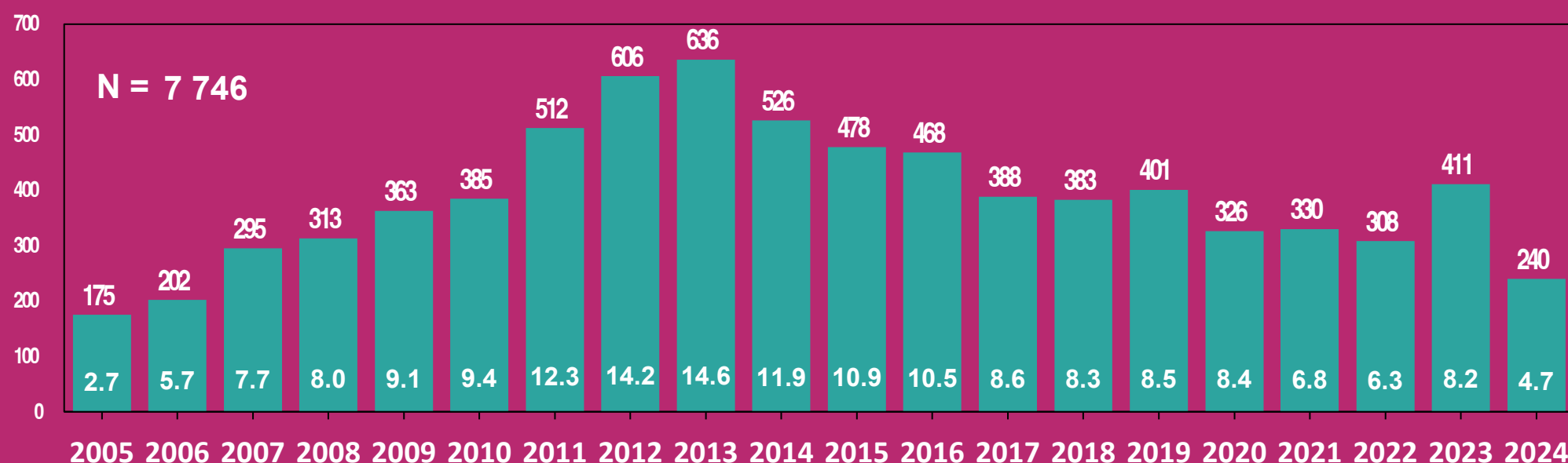
Datos preliminares de 2025

Presentación

La Universidad Nacional Autónoma de Honduras (UNAH), a través del Observatorio Nacional de la Violencia (ONV) adscrito al Instituto Universitario en Democracia, Paz y Seguridad (IUDPAS) de la Facultad de Ciencias Sociales, presenta el boletín infográfico No. 19 sobre Muerte Violenta de Mujeres y Femicidios enero a octubre 2025, en el marco del Día Internacional de la Eliminación de la Violencia contra la Mujer y los 16 Días de Activismo con la campaña 2025: “UNETE para poner fin a la violencia digital contra las mujeres y las niñas”.

El propósito de brindar esta información, es visibilizar la problemática de la violencia contra la mujer y las niñas que ocurre en el país, concientizar a la sociedad en general y a los tomadores de decisiones para realizar acciones colectivas con las organizaciones defensoras de derechos humanos de las mujeres y feministas en la prevención, erradicación y mitigación de las consecuencias de salud física, mental, social y económicas de las sobrevivientes y las familias de las víctimas.

MUERTE VIOLENTA DE MUJERES Y FEMICIDIOS EN NÚMERO DE CASOS Y TASAS POR CADA CIENTO MIL HABITANTES MUJERES COMPARATIVO 2005 - 2024



Tasa proyectada 2025

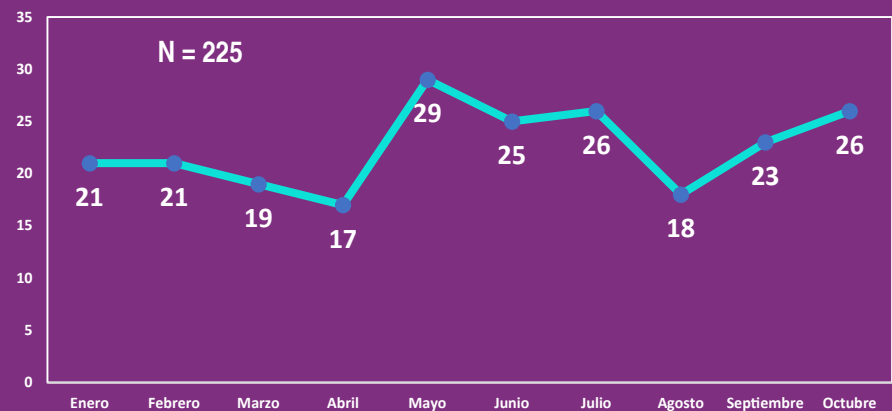
5.0
pccmhm

MUERTE VIOLENTA de mujeres y femicidios en Honduras

De enero a octubre 2025 se han registrado **225 muertes violentas de mujeres y femicidios**

*Datos preliminares

MUERTE VIOLENTA DE MUJERES Y FEMICIDIOS
SEGÚN MES DE OCURRENCIA
ENERO - OCTUBRE 2025



Del 1 al 12 de noviembre de 2025
8 MVMYF



64.9%

de los homicidios de mujeres fueron con arma de fuego

15.1 % con arma blanca

Mayo fue el mes con mayor incidencia con **29 casos**

18.7%

de los homicidios de mujeres se reportaron los lunes.

El **34.2%** de los homicidios de mujeres ocurrieron durante el fin de semana.



Cada 32 horas con 19 minutos **muere una mujer** DE MANERA HOMICIDA EN HONDURAS.

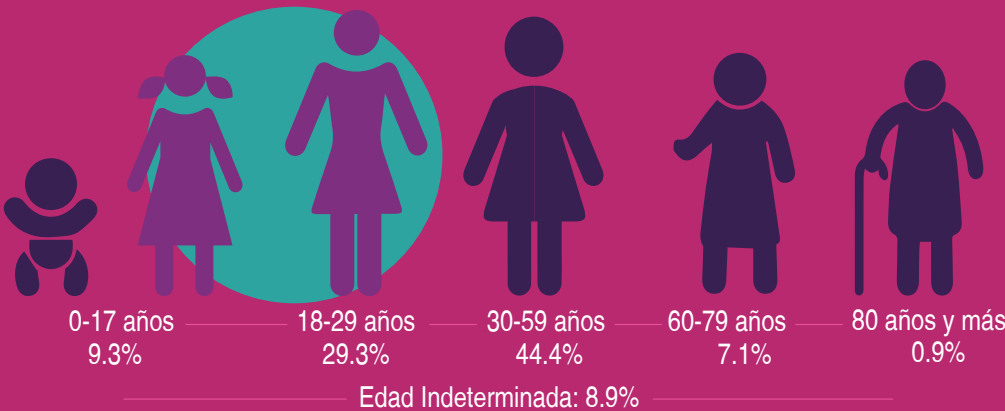
18.2%

de las muertes se registraron entre **21:00 y 23:59 horas**

MUERTE VIOLENTA DE MUJERES Y FEMICIDIOS
SEGÚN DEPARTAMENTO Y MUNICIPIO
ENERO - OCTUBRE 2025

DEPARTAMENTO / MUNICIPIO	TOTAL	DEPARTAMENTO / MUNICIPIO	TOTAL	DEPARTAMENTO / MUNICIPIO	TOTAL	DEPARTAMENTO / MUNICIPIO	TOTAL
FRANCISCO MORAZÁN	38	GUALACO	1	PESPIRE	2	COPÁN	7
DISTRITO CENTRAL	27	GUARIZAMA	1	OROCUINA	1	SANTA ROSA DE COPÁN	2
CEDROS	3	LEMPIRA	17	EL CORPUS	1	NUEVA ARCADIA	2
GUAIMACA	2	GRACIAS	4	SANTA ANA DE YUSGUARE	1	CONCEPCION	1
SAN ANTONIO DE ORIENTE	1	LAS FLORES	3	EL TRIUNFO	1	LA UNIÓN	1
Tatumbá	1	LEPAERA	3	COMAYAGUA	12	SAN JUAN DE OPOA	1
Santa Lucía	1	SAN ANDRÉS	2	COMAYAGUA	5	INTIBUCÁ	6
CURARÉN	1	SAN RAFAEL	2	AJUTERIQUE	2	YAMARANGUILA	2
OJOJONA	1	LA IGUALA	1	LAMANI	1	DOLORES	1
LEPATERIQUE	1	SANTA CRUZ	1	SIGUATEPEQUE	1	INTIBUCÁ	1
CORTÉS	37	SAN SEBASTIÁN	1	TAULABÉ	1	LA ESPERANZA	1
SAN PEDRO SULA	17	YORO	16	EL ROSARIO	1	SAN MARCOS DE LA SIERRA	1
CHOLOMA	8	EL PROGRESO	6	ESQUÍAS	1	EL PARAÍSO	4
LA LIMA	4	SULACO	3	SANTA BÁRBARA	10	TROJES	3
VILLANUEVA	3	SANTA RITA	2	NARANJITO	2	EL PARAÍSO	1
PUERTO CORTÉS	2	OLANCHO	2	AZACUALPA	2	OCOTEPEQUE	2
Omoa	1	MORAZÁN	1	MACUELIZO	1	OCOTEPEQUE	1
San Manuel	1	YORO	1	SAN MARCOS	1	LA LABOR	1
Santa Cruz de Yojoa	1	EL NEGRITO	1	Santa Bárbara	1	ISLAS DE LA BAHÍA	2
OLANCHO	33	ATLANTIDA	15	TRINIDAD	1	ROATÁN	2
CATACAMAS	14	LA CEIBA	9	SAN JOSÉ DE COLINAS	1	LA PAZ	2
JUTICALPA	7	JUTIAPA	3	NUEVA FRONTERA	1	MARCALA	1
PATUCA	3	EL PORVENIR	1	QUIMISTÁN	1	LA PAZ	1
DULCE NOMBRE DE CULMÍ	2	TELA	1	COLÓN	8	VALLE	1
SAN ESTEBAN	2	ESPARTA	1	TRUJILLO	5	SAN LORENZO	1
SILCA	2	CHOLUTECA	14	SONAGUERA	2	GRACIAS A DIOS	1
CONCORDIA	1	CHOLUTECA	8	TOCOA	1	PUERTO LEMPIRA	1
				TOTAL			225

Las mujeres entre **30 a 59 años** fueron las más afectadas con **100 víctimas**



49.8%

fueron encontradas en la vía pública



ONV
Observatorio Nacional de la Violencia



UNAH
UNIVERSIDAD NACIONAL AUTÓNOMA DE HONDURAS