



UNAH
UNIVERSIDAD NACIONAL
AUTÓNOMA DE HONDURAS



**MINISTERIO
PÚBLICO**
REPÚBLICA DE HONDURAS



REGISTRO NACIONAL DE LAS PERSONAS
JUNTOS SOMOS PATRIA

Informe infográfico No. 3 MUERTES EN EVENTOS DE TRÁNSITO

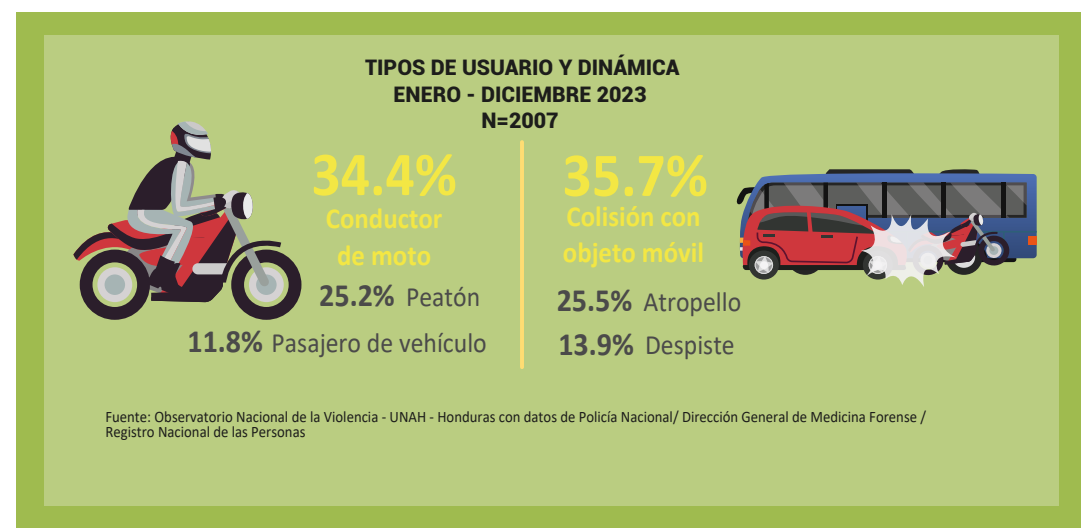
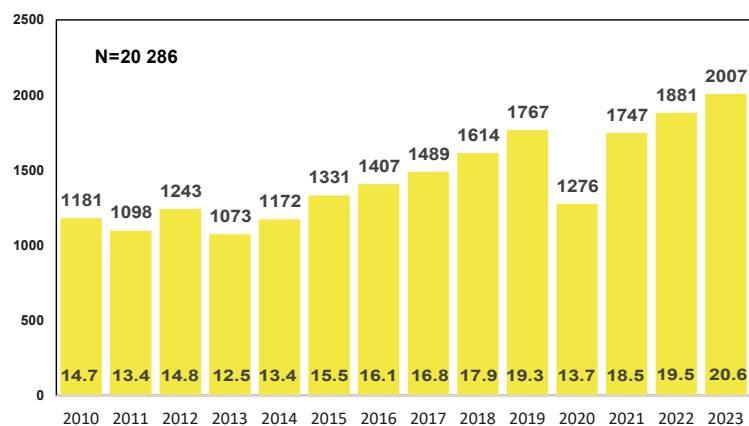
PRESENTACIÓN

La Universidad Nacional Autónoma de Honduras (UNAH) por medio del Observatorio Nacional de la Violencia (ONV) del Instituto Universitario en Democracia, Paz y Seguridad (IUDPAS) adscrito a la Facultad de Ciencias Sociales, presenta el boletín infográfico No. 3 sobre muerte en eventos de tránsito en Honduras registrados en el período de enero a diciembre de 2023.

Los datos que se presentan en el boletín son el resultado del proceso que sigue la Mesa Interinstitucional de Validación de Muertes por Causa Externa integrada, además del ONV, por la Policía Nacional, el Ministerio Público a través de la Dirección General de Medicina Forense y el Registro Nacional de las Personas, instituciones que proporcionan información sobre muertes por causa externa.

En el marco de la resolución 60/5 de las Naciones Unidas, adoptada a partir del 26 de octubre de 2005, donde se conmemora el tercer domingo de noviembre como el Día Mundial en Recuerdo de las Víctimas de Accidentes de Tráfico, el ONV aporta valiosa información que evidencia la situación de las muertes violentas por eventos de tránsito en Honduras.

GRÁFICA 1
MUERTES POR EVENTOS DE TRÁNSITO SEGÚN AÑO DE OCURRENCIA
EN NÚMERO DE CASOS Y TASAS
COMPARATIVO ENERO - DICIEMBRE 2010 A 2023



Fuente: Observatorio Nacional de la Violencia - UNAH - Honduras con datos de Policía Nacional/ Dirección General de Medicina Forense / Registro Nacional de las Personas / Proyecciones INE

MUERTES EN EVENTOS DE TRÁNSITO

Diciembre
Mes de mayor
incidencia
234 casos

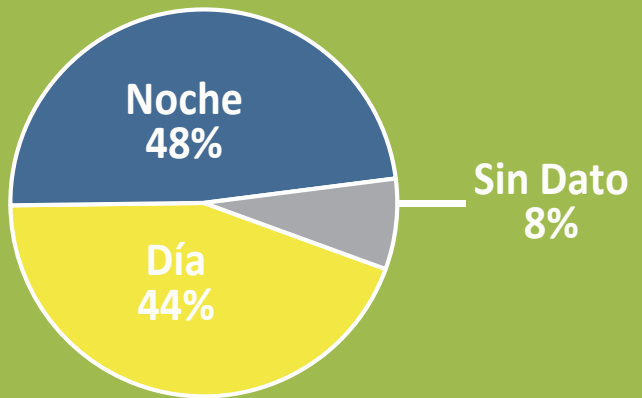
24.4%
Domingo

Fuente: Observatorio Nacional de la Violencia - UNAH - Honduras con datos de Policía Nacional/ Dirección General de Medicina Forense / Registro Nacional de las Personas



En promedio
cada 4 horas
muere una persona
en un evento de tránsito
en Honduras

Fuente: Observatorio Nacional de la Violencia - UNAH - Honduras con datos de Policía Nacional/ Dirección General de Medicina Forense / Registro Nacional de las Personas



Fuente: Observatorio Nacional de la Violencia - UNAH - Honduras con datos de Policía Nacional/ Dirección General de Medicina Forense / Registro Nacional de las Personas

ETAPAS DE VIDA Y SEXO DE LA VÍCTIMA

	Niños/as 00-17 años	Jóvenes 18-29 años	Adultos/as 30-59 años	Tercera Edad 60 y Más años	Indeterminada
76% 24%					
89% 11%					
87% 13%					
85% 15%					
N=277 Mujeres	44	72	108	48	5
N=1729 Hombres	136	570	725	262	36
Total N= 2007*	180	642	833	310	42*

*1 caso con edad y sexo indeterminados

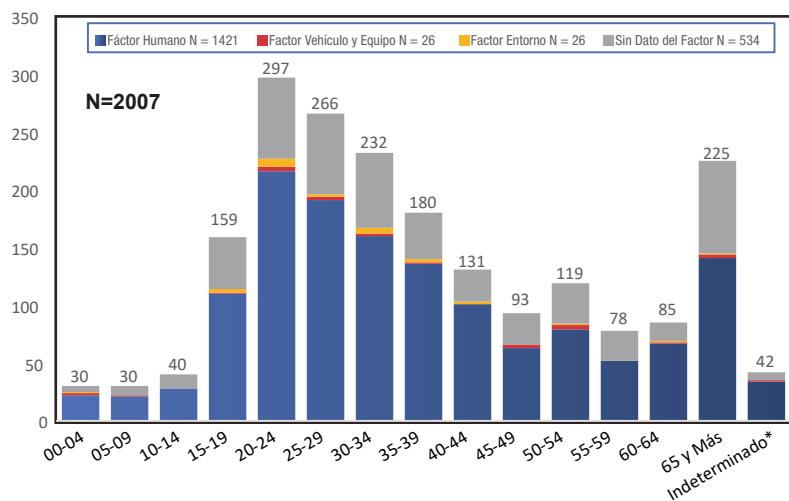
Fuente: Observatorio Nacional de la Violencia - UNAH - Honduras con datos de Policía Nacional/ Dirección General de Medicina Forense / Registro Nacional de las Personas

Factores que intervienen en los eventos de tránsito

La Organización Mundial de la Salud (OMS), en el resumen del «Informe mundial sobre prevención de los traumatismos causados por el tránsito» en 2004, presentó un nuevo modelo para mejorar la seguridad del sistema de tránsito para usuarios y reducir las desigualdades en lo relativo al riesgo de sufrir lesiones en la vía pública. Este modelo es el enfoque sistémico desarrollado por el doctor William Haddon Jr. conocido como Matriz de Haddon, donde describe que el transporte de carretera debía ser objeto de un tratamiento sistémico integral, donde interactúan tres factores: ser humano, vehículo y entorno, durante tres fases: antes (pre-siniestro), durante (siniestro) y después (post-siniestro).

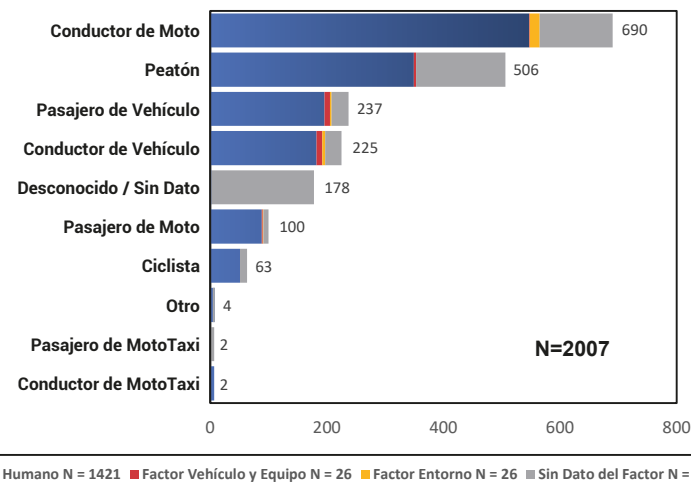
El enfoque sistémico procura identificar y corregir las principales fuentes de error o deficiencias de diseño que contribuyen a los choques mortales o causantes de lesiones graves, así como mitigar la gravedad y las consecuencias de los traumatismos.

GRÁFICA 3
MUERTES POR EVENTOS DE TRÁNSITO SEGÚN FACTOR Y RANGOS DE EDAD EN NÚMERO DE CASOS
ENERO - DICIEMBRE 2023



Fuente: Observatorio Nacional de la Violencia - UNAH - Honduras con datos de Policía Nacional/ Dirección General de Medicina Forense / Registro Nacional de las Personas
*El indeterminado es con respecto a la edad

GRÁFICA 4
MUERTES POR EVENTOS DE TRÁNSITO SEGÚN FACTOR Y TIPO DE USUARIO EN NÚMERO DE CASOS
ENERO - DICIEMBRE 2023



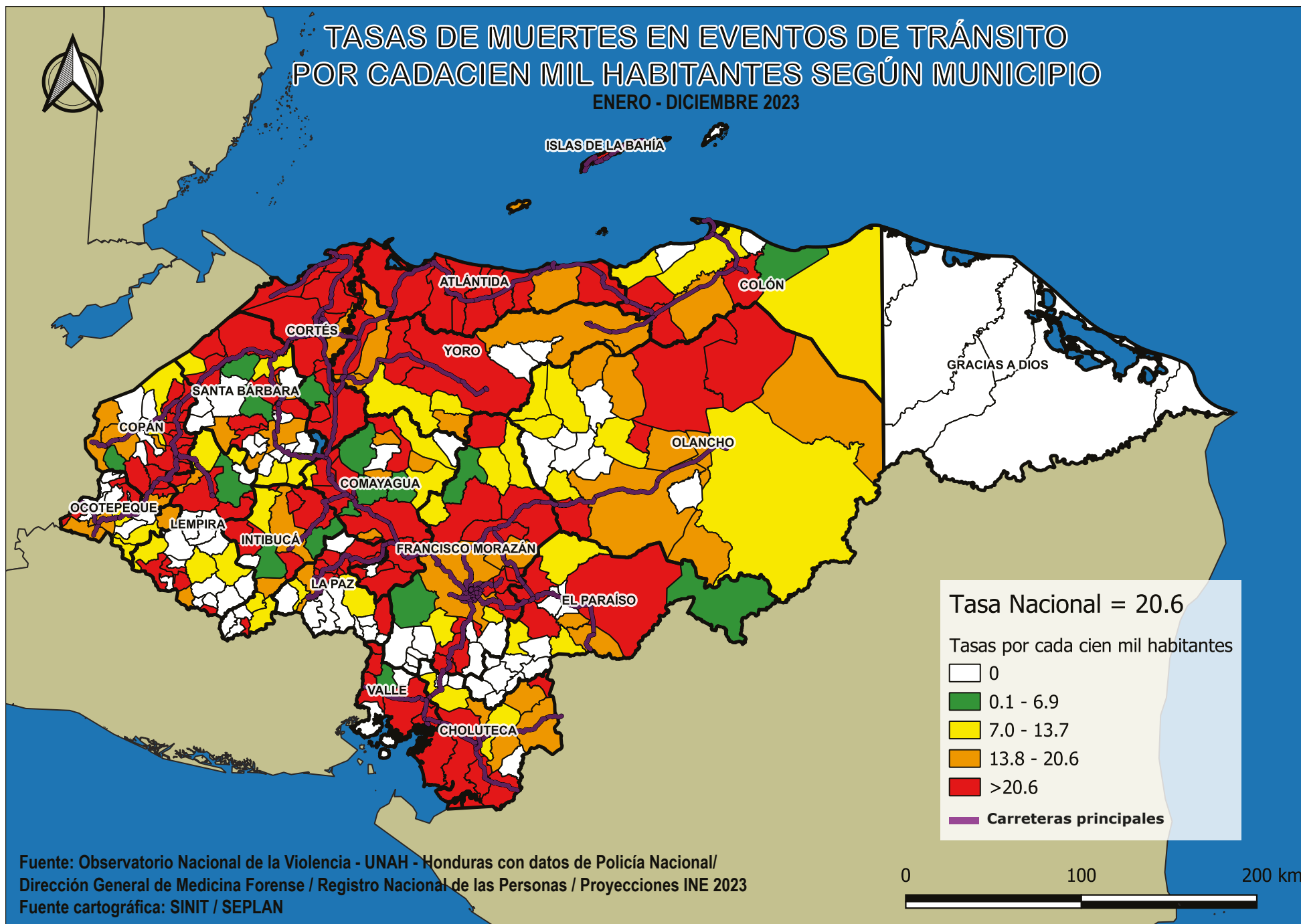
Fuente: Observatorio Nacional de la Violencia - UNAH - Honduras con datos de Policía Nacional/ Dirección General de Medicina Forense / Registro Nacional de las Personas

TABLA 1
MUERTES POR EVENTOS DE TRÁNSITO SEGÚN FACTOR Y CAUSA POR SEXO
ENERO - DICIEMBRE 2023

FACTOR / CAUSA	HOMBRE	MUJER	INDETERMINADO	TOTAL
HUMANO	1205	215	1	1421
Imprudencia en Conductor	702	124	0	826
Imprudencia en Peatón	228	42	0	270
Desobediencia a Señalización	170	28	0	198
Conducir en estado de ebriedad	48	6	0	54
Velocidad imprudente	23	10	1	34
Imprudencia en Pasajero	17	5	0	22
Alcohol en Peatón	11	0	0	11
Otra	6	0	0	6
SIN DATO	485	49	0	534
Causa no determinada / Sin dato	485	49	0	534
VEHÍCULO Y EQUIPO	17	9	0	26
Fallas mecánicas	17	9	0	26
ENTORNO	22	4	0	26
Otra	12	1	0	13
Deficiencias Viales	10	3	0	13
TOTAL	1729	277	1	2007

Fuente: Observatorio Nacional de la Violencia - UNAH - Honduras con datos de Policía Nacional/ Dirección General de Medicina Forense / Registro Nacional de las Personas

3 MUERTES EN EVENTOS DE TRÁNSITO



MUERTES EN EVENTOS DE TRÁNSITO

Datos preliminares Enero - Mayo 2024

TIPOS DE USUARIO Y DINÁMICA ENERO - MAYO 2024

N=807



37.9%
Conductor
de moto

26.6% Peatón

11.8% Conductor de vehículo

35.1%
Colisión con
objeto móvil

27.0% Atropello

13.9% Despiste



Fuente: Observatorio Nacional de la Violencia - UNAH - Honduras con datos de Policía Nacional/ Dirección General de Medicina Forense / Registro Nacional de las Personas

ETAPAS DE VIDA Y SEXO DE LA VÍCTIMA ENERO - MAYO 2024



77% **23%**

Niños
00-17
años



88% **12%**

Jóvenes
18-29
años



82% **18%**

Adultos
30-59
años



83% **17%**

Tercera Edad
60 y Más
años

Edad
Indeterminada

N=131
Mujeres

19

30

59

19

4

N=675
Hombres

64

230

273

94

14

Sexo Indeterminado

0

0

0

0

1

Total
N= 807

83

260

332

112

18

Fuente: Observatorio Nacional de la Violencia - UNAH - Honduras con datos de Policía Nacional/ Dirección General de Medicina Forense / Registro Nacional de las Personas

DEPARTAMENTO Y MUNICIPIO DEL HECHO ENERO - MAYO 2024

DEPARTAMENTO / MUNICIPIO	TOTAL	DEPARTAMENTO / MUNICIPIO	TOTAL	DEPARTAMENTO / MUNICIPIO	TOTAL	DEPARTAMENTO / MUNICIPIO	TOTAL
CORTES	191	NEUEVA ARCADIA	4	TEUPASENTE	9	SAN ANTONIO DEL NORTE	2
SAN PEDRO SULA	96	SANTA RITA	3	EL PARAISO	5	SANTIAGO DE PURINGLA	1
VILLANUEVA	24	VERACRUZ	3	MORCIELI	3	GUAJUQUIRO	1
CHOLONIA	21	FLORIDA	3	TROJES	2	CHINAGLA	1
SANTA CRUZ DE YOJOA	16	CUICUYAGUA	3	YALUYUPE	1	SAN PEDRO DE TUTULE	1
PUERTO CORTES	12	DULCE NOMBRE	1	JACALEAPA	1	VALLE	17
OMGA	6	SAN NICOLAS	1	YUSCARAN	1	SAN LORENZO	7
SAN MANUEL	6	SAN JUAN DE OPOA	1	OROPOLI	1	GOASCORAN	4
POTRERILLOS	3	CORQUIN	1	COLON	33	NACOMIE	3
LA LIMA	3	SAN JOSE	1	TOCOA	11	ARAMECINA	1
PIMIENTA	2	SAN JERONIMO	1	SONAGUERA	7	AMAPALA	1
SAN ANTONIO DE CORTES	2	ATLANTIDA	47	TRUJILLO	6	LANGUE	1
FRANCISCO MORAZAN	136	LA CEBIA	17	BONITO ORIENTAL	4	INTIBUCA	17
DISTRITO CENTRAL	100	TELA	14	BALFATE	3	SAN JUAN	3
TALANGA	7	ESPARTA	5	SABA	2	YAMARANGUILA	3
SANTA ANA	5	SAN FRANCISCO	3	CHOLUTECA	30	INTIBUCA	3
SABANAGRANDE	4	EL PORVENIR	3	CHOLUTECA	14	SAN ISIDRO	2
SAN IGNACIO	3	ARIZONA	2	EL TRUNFO	4	JESUS DE OTORO	2
SAN ANTONIO DE ORIENTE	3	JUTUPA	2	PESPIRE	3	LA ESPERANZA	2
VALLE DE ANGELES	3	LA MASICA	1	SAN ANTONIO DE FLORES	2	CONCEPCION	1
GUAIMACA	2	YORO	43	SAN MARCOS DE COLON	2	SAN MIGUELITO	1
CEDEROS	2	EL PROGRESO	22	NAMASIGUE	2	LEMPIRA	15
LEPATERIQUE	2	OLANCHITO	8	EL CORPUS	1	GRACIAS	4
MARALE	1	EL NEGRO	6	SANTA ANA DE YUSGUARE	1	SANTA CRUZ	1
CURAREN	1	MORAZAN	2	MARCOVIA	1	SAN ANDRES	1
SAN JUAN DE FLORES	1	YORO	2	SANTA BARBARA	27	VALLADOLID	1
NEUEVA ARMENIA	1	YORITO	1	QUIMISTAN	8	MAPULACA	1
GRICA	1	ARENAL	1	ARADA	4	GUARITA	1
COMAYAGUA	7	JOCON	1	SANTA BARBARA	3	SAN RAFAEL	1
COMAYAGUA	24	OLANCHO	42	SAN LUIS	3	LA UNION	1
TALULABE	12	CAMPAMENTO	13	TRINIDAD	2	TAMBLA	1
SIGUATEPEQUE	10	JUTICALPA	6	SAN MARCOS	1	LA VIRTUD	1
VILLA DE SAN ANTONIO	10	CATAGAMAS	5	EL NISPERO	1	COLOLACA	1
AULTERIQUE	3	GUALACA	4	SAN NICOLAS	1	LAS FLORES	1
LEJAMANI	3	SAN FRANCISCO DE LA PAZ	4	CONCEPCION DEL SUR	1	ISLAS DE LA BAHIA	13
LA LIBERTAD	2	SAN ESTEBAN	3	MACUELIZO	1	ROATAN	12
SAN JERONIMO	2	DULCE NOMBRE DE CULMI	2	CEGUACA	1	UTILA	1
LAMANI	1	SAN FRANCISCO DE BECERRA	1	PROTECCION	1	OCOTEPEQUE	10
MINAS DE ORO	1	PATUCA	2	LA PAZ	2	SENENITI	2
LAS LAJAS	1	SILCA	1	SAN JOSE	4	SAN MARCOS	2
EL ROSARIO	1	CONCORDIA	1	MARCALA	4	SINJAPA	2
SAN SEBASTIAN	1	LA UNION	1	SANTA MARIA	3	CONCEPCION	2
COPAN	50	EL PARAISO	42	CANE	3	LA LABOR	1
SANTA ROSA DE COPAN	24	DANLI	10	LA PAZ	3	SAN FRANCISCO DEL VALLE	1
COPAN RUINAS	4						
				TOTAL			807

Fuente: Observatorio Nacional de la Violencia - UNAH - Honduras con datos de Policía Nacional/ Dirección General de Medicina Forense / Registro Nacional de las Personas

Calles para la vida: ¿Por qué #Love30?

Es una iniciativa impulsada por las Naciones Unidas donde describe que las calles con límites de velocidad bajos salvan vidas y son la esencia de cualquier comunidad. La limitación de la velocidad a 30 km/h (20 mph) en zonas donde se mezclan las personas y los automóviles contribuye a que las calles sean saludables, ecológicas y adecuadas para convivir; en otras palabras, calles para la vida.

Exigimos a los encargados de formular políticas que actúen a favor de establecer límites de velocidad bajos en las calles de todo el mundo, limitando la velocidad a 30 km/h (20 mph) en zonas donde la gente camina, se relaciona y disfruta