



UNAH
UNIVERSIDAD NACIONAL
AUTÓNOMA DE HONDURAS



IUDPAS
INSTITUTO UNIVERSITARIO
EN DEMOCRACIA, PAZ
Y SEGURIDAD

La participación de las **MUJERES** **EN LA POLÍTICA**

Participación en foros de televisión desagregada
por cargo y ocupación, y publicidad electoral
por partido político.
2021

Edición No. 3

I. PRESENTACIÓN

En esta tercera entrega, última antes de las elecciones primarias del 14 de marzo, el Instituto Universitario en Democracia, Paz y Seguridad (IUDPAS) de la Universidad Nacional Autónoma de Honduras (UNAH) hace una mirada particular sobre la participación de las mujeres en los programas de foros y debates en canales de televisión (TV), tomando en cuenta en qué carácter lo hacen, en su condición de dirigentes políticas, sociales o gremiales, o como funcionarias o académicas. Motivó esta especial mirada, la relación porcentual de participación entre hombres y mujeres que quedó establecida en la edición No.1 de esta serie de publicaciones.

La información que se presenta para la participación de hombres y mujeres en los programas de foros y debates es el resultado de monitorear, entre el 28 de diciembre del año 2020 y el 26 de febrero del año 2021, un total de 246 programas en los canales de televisión que desarrollan estos espacios: Canal 3, 5, 6, 9, 10, 11, 13, 36 y UNTv, 655 personas participaron durante este tiempo, de ellas, 529 son hombres y 126 mujeres; y, para monitorear la publicidad que los aspirantes mantienen en la TV, entre el 05 de febrero y el 03 de marzo del año 2021, se dio seguimiento a los noticieros de los canales ya citados y se agregaron dos medios, HCH y Q'HUBO, tiempo en el que se registró la publicidad de 80 aspirantes a candida-

tos a la presidencia de la República, diputados y alcaldes, de ellos 62 son hombres y 18 mujeres.

II. LA TELEVISIÓN, EL MEDIO DE COMUNICACIÓN MÁS INFLUYENTE PARA LA FORMACIÓN DE CRITERIOS POLÍTICOS

La investigación del IUDPAS, Honduras: persistencia y cambios en la cultura política 1980-2020, dejó en evidencia que entre los hondureños y hondureñas la televisión ocupa el primer lugar entre los medios de comunicación que más influyen para la construcción o formación de la preferencia y los criterios políticos. En las cuatro regiones del país: occidente, norte, centro-oriente y sur, la influencia de este medio oscila entre el 43.6% y el 69.8%; en la población joven el porcentaje llega al 44.2%, y en adultos alcanza el 51.8%; en las personas con bajo nivel educativo el porcentaje es del 57.5%, en las de nivel educativo medio 46.5% y entre las personas con nivel educativo alto llega al 39.6%. Estos datos nos llevan a la conclusión de la particular y especial oportunidad que tienen los políticos en funciones y los que aspiran a desarrollarse y a continuar en la carrera política, que participan en estos espacios para conectarse con el público.

2.1 La preminencia de los políticos en el debate

Tabla 1

Participación en programas de foros/debates/ en televisión, por el tipo de función/ empleo/actividad del invitado, por género.

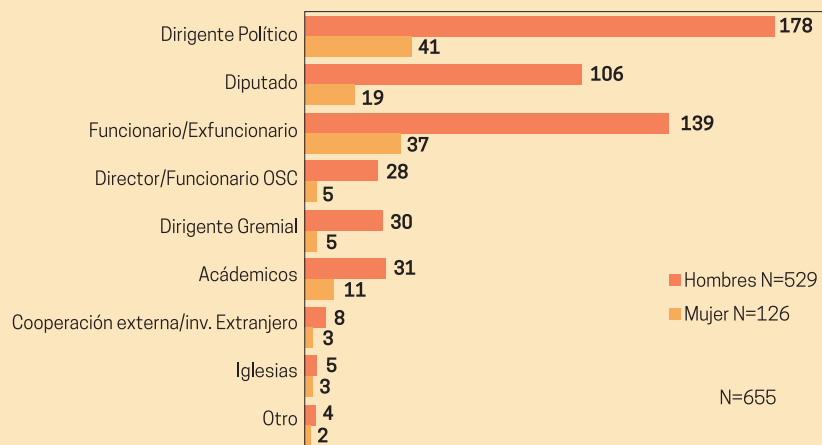
Número de programas monitoreados: 246

	Dirigente Político	Diputado	Funcionario Ex Funcionario	Director/ Funcionario OSC	Dirigente Gremial	Académicos	Cooperación externa/inv. extranjero	Iglesias	Otro	Total
Hombre	178	106	139	28	30	31	8	5	4	529
Mujer	41	19	37	5	5	11	3	3	2	126
Total	219	125	176	33	35	42	11	8	6	655

Fuente: Monitoreo realizado a los medios de comunicación por el equipo de IUDPAS. Honduras.

Gráfico 1**PARTICIPACIÓN EN PROGRAMAS DE FOROS/DEBATES/ EN TELEVISIÓN, POR EL TIPO DE FUNCIÓN/ EMPLEO/ACTIVIDAD DEL INVITADO, SEGÚN SEXO.**

Período 28/12/2020 - 26/02/2021



Fuente: Monitoreo realizado a los medios de comunicación por el equipo de IUDPAS. Honduras.

La categoría **dirigente político** hace referencia a la persona que es miembro activo y trabaja para la política del partido al que pertenece, ya sea que integre o no un cargo en la dirección central del partido, o que aspire o no a un cargo de elección popular. El gráfico No. 1 demuestra que, como total general, los dirigentes políticos son quienes tienen la mayor presencia en los programas de televisión; en el período monitoreado, 219 dirigentes políticos (hombres 178/mujeres 41) fueron invitados, de un total de 655 que participaron.

En segundo lugar, de acuerdo con su participación, están los funcionarios o exfuncionarios del gobierno o de instituciones estatales como el grupo más invitado, y en tercer lugar los diputados que, al ser sujetos políticos, la cifra de políticos en los foros llega a 344 personas del total de 655 invitados, más del 50%.

Para los dirigentes políticos que están aspirando a un cargo de elección popular, y para los diputados que aspiran a la reelección, es una gran oportunidad de exponer sus puntos

de vista, criterios y trasladar sus opiniones al público.

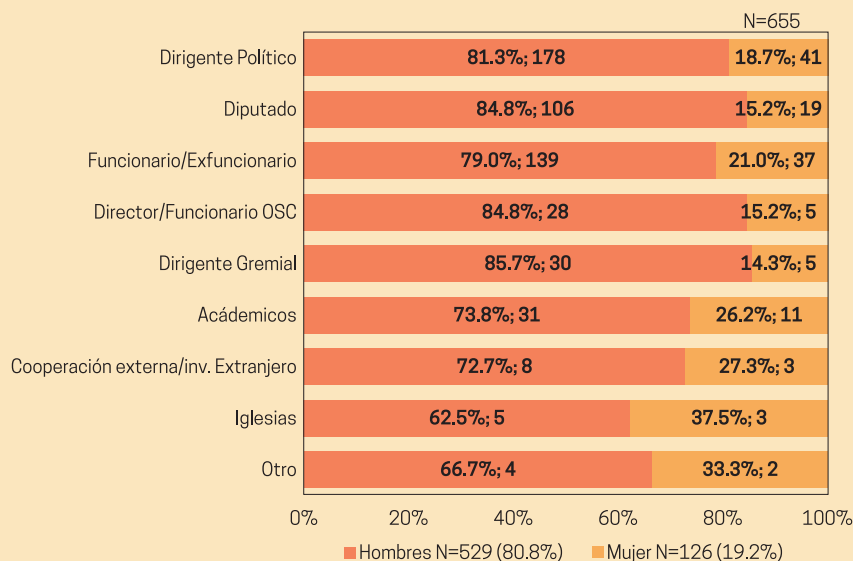
La categoría **director de organismo de sociedad civil** se diferencia de la categoría **dirigente gremial** en que los primeros dirigen una organización o institución que no tiene una base laboral/social de apoyo que pueda movilizar y los segundos tienen una base social a la que responden, la cual pueden movilizar o paralizar para ejercer presión y obtener una conquista o reivindicar un derecho laboral/gremial, un gremio puede tener una base obrera, de empleados públicos, sindical, un gremio profesional, y las corporaciones económicas de industriales, comerciantes, transportistas y agricultores tienen sus bases y sus particulares formas de presión etc. Estos dos grupos también tienen una presencia importante en el debate nacional. Los académicos ocupan el quinto lugar en participación mediática; en esta categoría se ha ubicado a profesionales que ejercen la docencia, la investigación y las tareas del conocimiento, ya sea que lo desarrollen en el espacio universitario o en otros lugares.

2.1 El reto de las mujeres en lograr cargos relevantes y potenciar su voz.

Gráfico 1.1

PARTICIPACIÓN EN PROGRAMAS DE FOROS/DEBATES/ EN TELEVISIÓN, POR EL TIPO DE FUNCIÓN/ EMPLEO/ACTIVIDAD DEL INVITADO, SEGÚN SEXO.

Período 28/12/2020 - 26/02/2021



Fuente: Monitoreo realizado a los medios de comunicación por el equipo de IUDPAS. Honduras.

En el gráfico arriba mostrado, destaca y se percibe de forma contundente la diferencia entre hombres y mujeres, la inequidad hacia las mujeres está marcada de forma clara en las categorías de dirigente político, diputado y funcionario, pero aun es mayor entre los dirigentes de organizaciones de sociedad civil y los dirigentes gremiales.

La premisa es que la razón porque las mujeres, en todas las categorías de ocupación, participan en porcentajes menores que los hombres en los diferentes espacios de los foros de la televisión, es que no ocupan espacios relevantes en las funciones del Estado y en organizaciones de sociedad civil y gremiales.

Respecto a las instancias de sociedad civil, más allá de las organizaciones de mujeres, solo en el tema de migraciones una mujer ocupa la dirección ejecutiva, y en cuanto a los gremios, destacan: el Colegio Médico de Honduras (CMH) y la Federación Nacional de Agricultores y Ganaderos de Honduras (FENAGH) dirigidas por mujeres.

Se deduce que la poca participación de las mujeres es porque no ocupan cargos relevantes, no están en posición y en tareas del pensamiento, de la planificación, de decisión estratégica, de incidencia, de creación de conocimiento, y esta condición las relega y las mantiene en tareas institucionales, organizativas y ejecutivas de tercer y cuarto nivel; entonces son las tareas de primera y segunda fila las relevantes, y las que ocupan los hombres y en consecuencia quienes tienen que aportar en un análisis y en los debates su posición, argumentos y el conocimiento que tienen de los problemas nacionales.

En ese contexto, se vuelve necesario realizar estudios detallados que conduzcan a conocer y profundizar el rango de los cargos ocupados por mujeres en la dirección y administración del Estado; pero, sin duda, el reto y la enorme tarea es que las mujeres avancen hacia las tareas de primera y segunda línea en la conducción del Estado y de la sociedad, esta será una forma efectiva para que su voz se potencie y avance en los temas de derechos y de equidad de género.

III. VOZ Y PODER.

Del gráfico No. 2 hasta el No. 10, el documento presenta una desagregación de la categoría de invitados tomando en cuenta la ocupación; la misma información se desagrega en los cuadros 2.1, 3.1... y el objeto es ayudar a evidenciar la composición por género en las diferentes categorías de ocupación de quienes tienen la posibilidad de trasladar los mensajes a sus públicos.

No se analizan los cuadros que se explican por sí mismos, solo aquellos que requieren alguna ampliación o destacar algún elemento relevante. Se puede constatar que en ocho (8) de los nueve (9) canales de televisión que se monitorearon, la preeminencia de la voz la tienen los dirigentes políticos, y si le agregamos que el diputado también es un político, la presencia de los políticos en el debate nacional es muy potente.

Tabla 2

CANAL 3: participación en foros/debates, por función/empleo/actividad del invitado, por género.

Número de programas monitoreados: 38

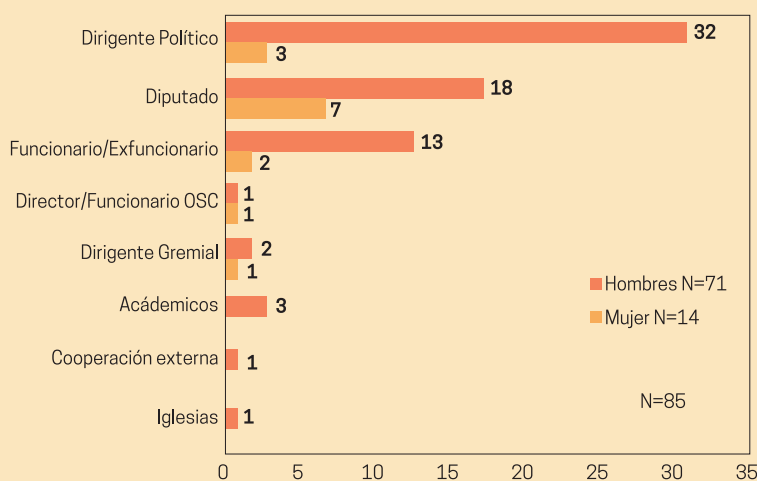
Programas monitoreados: Día Político, al Banquillo.

	Dirigente Político	Diputado	Funcionario Ex Funcionario	Director/ Funcionario OSC	Dirigente Gremial	Académicos	Cooperación externa/inv. extranjero	Iglesias	Otro	Total
Hombre	32	18	13	1	2	3	1	1	0	71
Mujer	3	7	2	1	1	0	0	0	0	14
Total	35	25	15	2	3	3	1	1	0	85

Fuente: Monitoreo realizado a los medios de comunicación por el equipo de IUDPAS. Honduras.
28/12/2020-26/02/2021

Gráfico 2

CANAL 3: PARTICIPACIÓN EN FOROS/DEBATES, POR FUNCIÓN/EMPLEO/ACTIVIDAD DEL INVITADO, SEGÚN SEXO.
Período 28/12/2020 - 26/02/2021



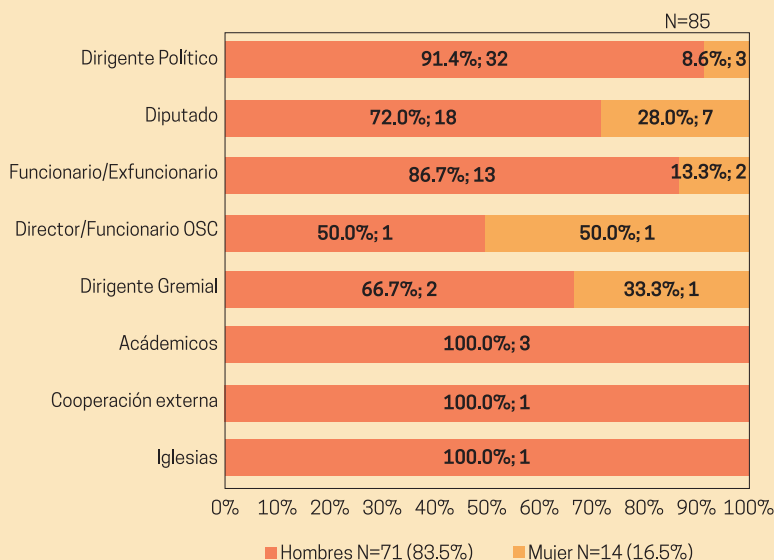
Fuente: Monitoreo realizado a los medios de comunicación por el equipo de IUDPAS

El gráfico No.2 contiene la información de dos programas de Canal 3: Día Político y El Banquillo, al sumar la categoría *dirigente político* y *diputado*, el peso de los políticos es muy grande, 60 de los invitados, entre hombres y mujeres, de los 85 que

fueron monitoreados; el peso de este grupo recae en *Día Político*, espacio donde sus invitados son de filas políticas partidistas.

Gráfico 2.1**CANAL 3: PARTICIPACIÓN EN FOROS/DEBATES, POR FUNCIÓN/EMPLEO/ACTIVIDAD DEL INVITADO, SEGÚN SEXO.**

Período 28/12/2020 - 26/02/2021



Fuente: Monitoreo realizado a los medios de comunicación por el equipo de IUDPAS. Honduras.

Tabla 3

CANAL 5: participación en foros/debates, por función/empleo/actividad del invitado, por género.

Número de programas monitoreados: 29

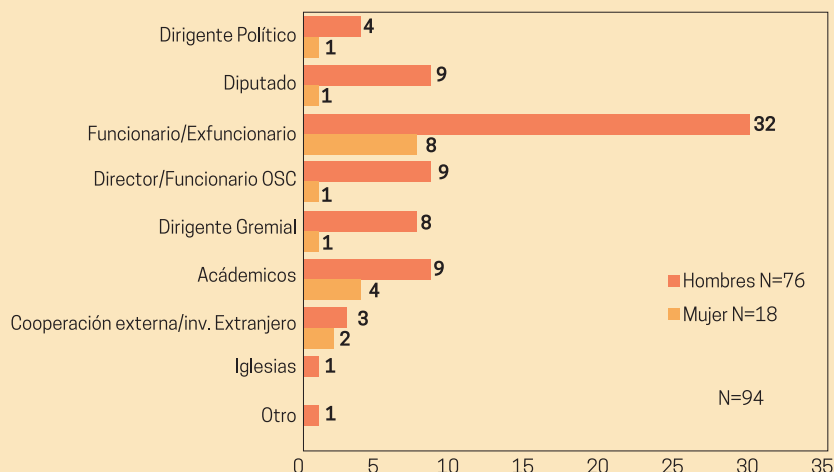
Programa monitoreado: Frente a Frente.

	Dirigente Político	Diputado	Funcionario Ex Funcionario	Director/ Funcionario OSC	Dirigente Gremial	Académicos	Cooperación externa/inv. extranjero	Iglesias	Otro	Total
Hombre	4	9	32	9	8	9	3	1	1	76
Mujer	1	1	8	1	1	4	2	0	0	18
Total	5	10	40	10	9	13	5	1	1	94

Fuente: Monitoreo realizado a los medios de comunicación por el equipo de IUDPAS. Honduras.
28/12/2020-26/02/2021

Gráfico 3**CANAL 5: PARTICIPACIÓN EN FOROS/DEBATES, POR FUNCIÓN/EMPLEO/ACTIVIDAD DEL INVITADO, SEGÚN SEXO.**

Período 28/12/2020 - 26/02/2021



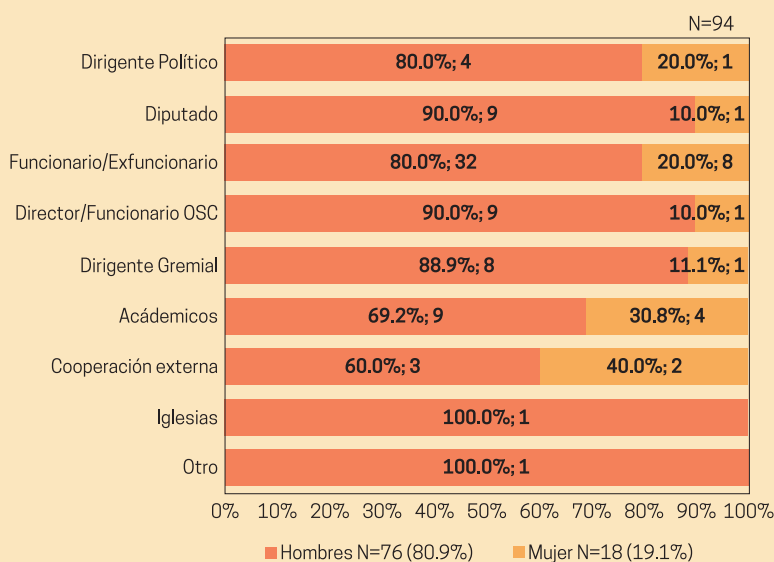
Fuente: Monitoreo realizado a los medios de comunicación por el equipo de IUDPAS.

En el canal 5, el programa monitoreado fue Frente a Frente, el mayor peso de los invitados recae en la categoría funcionarios o exfuncionarios, los académicos ocupa el segundo lugar, 13 entre hombres y mujeres; y los diputados, directores de organismos de sociedad civil y dirigentes gremiales se disputan el tercer lugar. Al sumar las categorías director de organismo

de sociedad civil, dirigente gremial y académicos, hay un total de 32 intervenciones, igualando al número de funcionarios y exfuncionarios, y ambas categorías, muy por encima de las de dirigente político y diputado, esta condición da un carácter más equilibrado de las voces y supondría mayor diversidad de criterios.

Gráfico 3.1**CANAL 5: PARTICIPACIÓN EN FOROS/DEBATES, POR FUNCIÓN/EMPLEO/ACTIVIDAD DEL INVITADO, SEGÚN SEXO.**

Período 28/12/2020 - 26/02/2021



Fuente: Monitoreo realizado a los medios de comunicación por el equipo de IUDPAS.

Tabla 4

CANAL 6: participación en foros/debates, por función/empleo/actividad del invitado, por género.

Número de programas monitoreados: 27

Programa monitoreado: Foro del 6

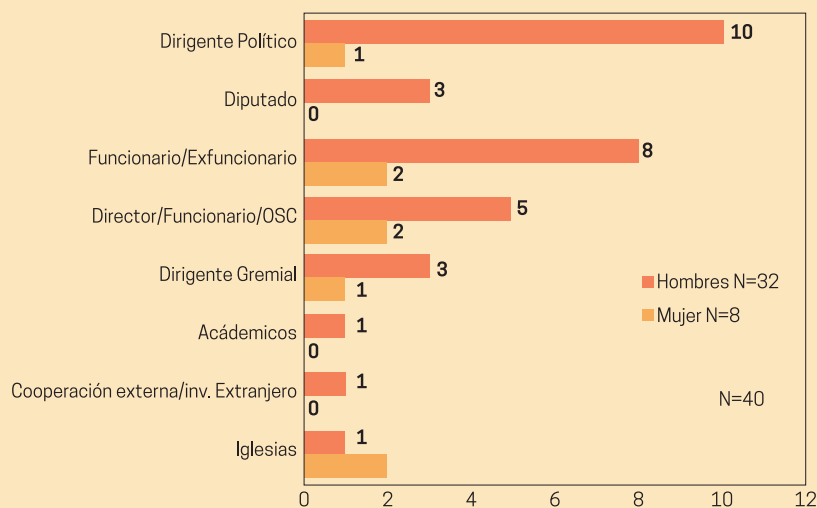
	Dirigente Político	Diputado	Funcionario Ex Funcionario	Director/ Funcionario OSC	Dirigente Gremial	Académicos	Cooperación externa/inv. extranjero	Iglesias	Otro	Total
Hombre	10	3	8	5	3	1	1	1	0	32
Mujer	1	0	2	2	1	0	0	2	0	8
Total	11	3	10	7	4	1	1	3	0	40

Fuente: Monitoreo realizado a los medios de comunicación por el equipo de IUDPAS. Honduras.
28/12/2020-26/02/2021

Gráfico 4

CANAL 6: PARTICIPACIÓN EN FOROS/DEBATES, POR FUNCIÓN/EMPLEO/ACTIVIDAD DEL INVITADO, SEGÚN SEXO.

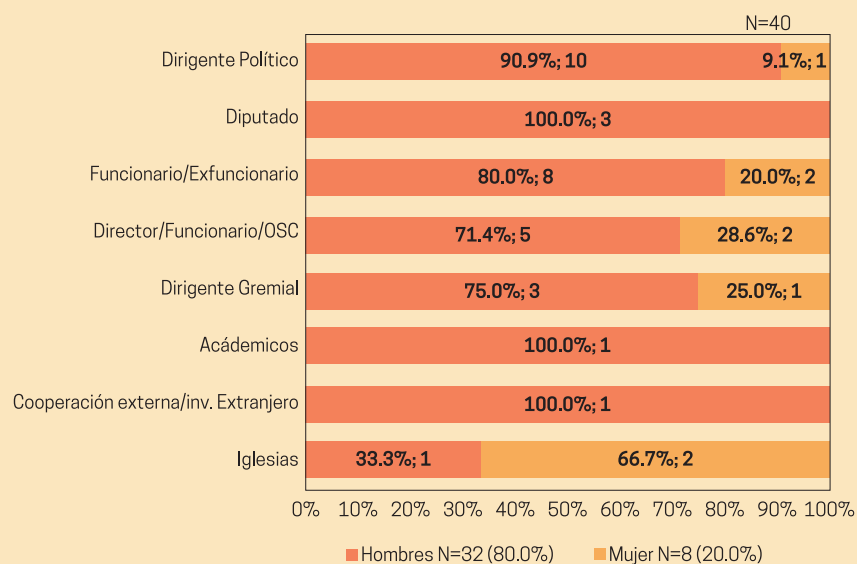
Período 28/12/2020 - 26/02/2021



Fuente: Monitoreo realizado a los medios de comunicación por el equipo de IUDPAS.

Gráfico 4.1**CANAL 6: PARTICIPACIÓN EN FOROS/DEBATES, POR FUNCIÓN/EMPLEO/ACTIVIDAD DEL INVITADO, SEGÚN SEXO.**

Período 28/12/2020 - 26/02/2021



Fuente: Monitoreo realizado a los medios de comunicación por el equipo de IUDPAS.

Tabla 5

CANAL 9: participación en foros/debates, por función/empleo/actividad del invitado, por género

Número de programas monitoreados: 20

Programa monitoreado: Diálogo

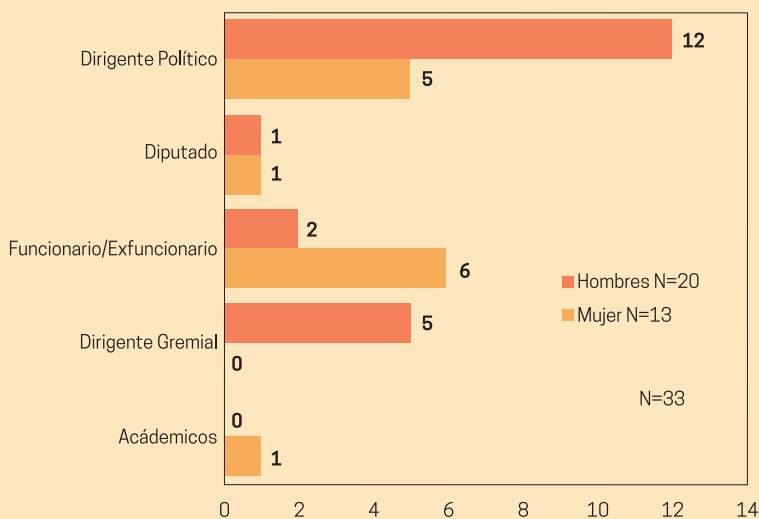
	Dirigente Político	Diputado	Funcionario Ex Funcionario	Director/ Funcionario OSC	Dirigente Gremial	Académicos	Cooperación externa/inv. extranjero	Iglesias	Otro	Total
Hombre	12	1	2	0	5	0	0	0	0	20
Mujer	5	1	6	0	0	1	0	2	0	13
Total	17	2	8	0	5	1	0	0	0	33

Fuente: Monitoreo realizado a los medios de comunicación por el equipo de IUDPAS. Honduras.
28/12/2020-26/02/2021

Gráfico 5

CANAL 9: PARTICIPACIÓN EN FOROS/DEBATES, POR FUNCIÓN/EMPLEO/ACTIVIDAD DEL INVITADO, SEGÚN SEXO.

Período 28/12/2020 - 26/02/2021

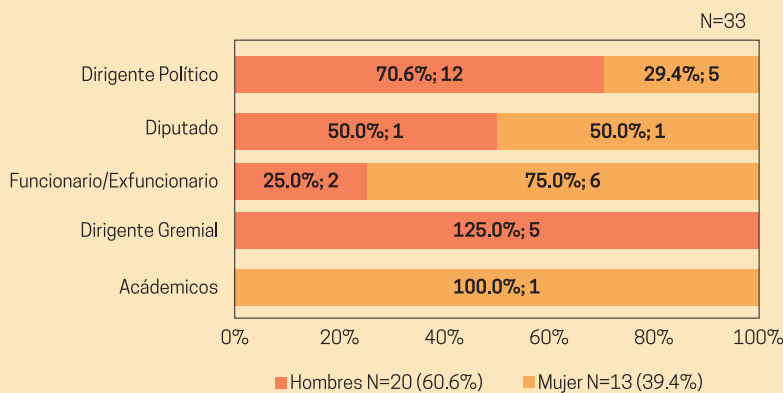


Fuente: Monitoreo realizado a los medios de comunicación por el equipo de IUDPAS.

Gráfico 5.1

CANAL 9: PARTICIPACIÓN EN FOROS/DEBATES, POR FUNCIÓN/EMPLEO/ACTIVIDAD DEL INVITADO, SEGÚN SEXO.

Período 28/12/2020 - 26/02/2021



Fuente: Monitoreo realizado a los medios de comunicación por el equipo de IUDPAS.

Tabla 6

CANAL 10: participación en foros/debates, por función/empleo/actividad del invitado, por género.

Número de programas monitoreados: 40

Programa monitoreado: Foro Canal 10, El Hormiguero.

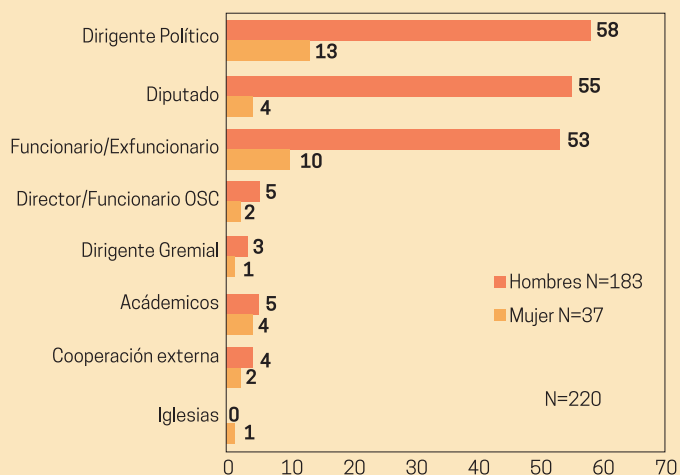
	Dirigente Político	Diputado	Funcionario Ex Funcionario	Director/ Funcionario OSC	Dirigente Gremial	Académicos	Cooperación externa	Iglesias	Otro	Total
Hombre	58	55	53	5	3	5	4	0	0	183
Mujer	13	4	10	2	1	4	2	1	0	37
Total	71	59	63	7	4	9	6	1	0	220

Fuente: Monitoreo realizado a los medios de comunicación por el equipo de IUDPAS. Honduras.
28/12/2020-26/02/2021

Gráfico 6

CANAL 10: PARTICIPACIÓN EN FOROS/DEBATES, POR FUNCIÓN/EMPLEO/ACTIVIDAD DEL INVITADO, SEGÚN SEXO.

Período 28/12/2020 - 26/02/2021



Fuente: Monitoreo realizado a los medios de comunicación por el equipo de IUDPAS.

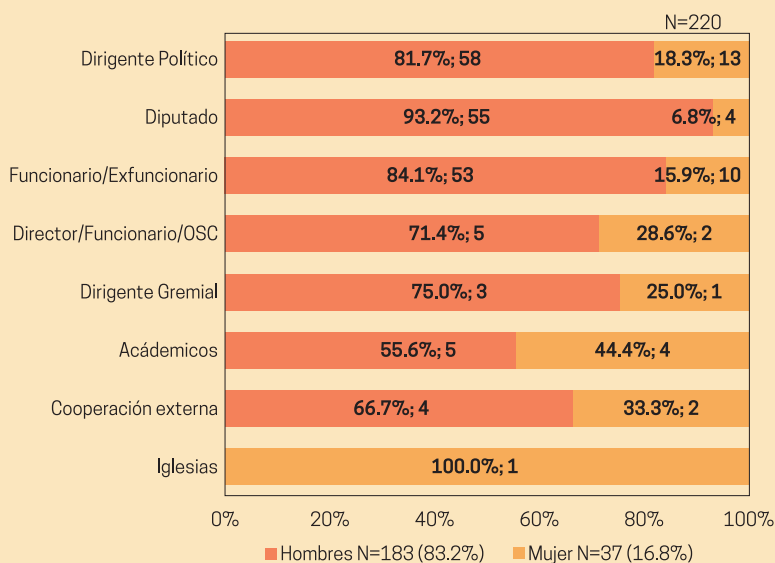
En canal 10 se monitorearon dos programas: **El Foro del 10** y **El Hormiguero**. El peso de los políticos en el debate nacional es muy grande, 130 de 220 invitados pertenecen a la categoría dirigente político y diputado, y el programa El Hormiguero es el

que aporta el mayor número de políticos; sin embargo, hay que resaltar la escasa participación del sector académico, dirigentes gremiales y directores de organismos de sociedad civil.

Gráfico 6.1

CANAL 10: PARTICIPACIÓN EN FOROS/DEBATES, POR FUNCIÓN/EMPLEO/ACTIVIDAD DEL INVITADO, SEGÚN SEXO.

Período 28/12/2020 - 26/02/2021



Fuente: Monitoreo realizado a los medios de comunicación por el equipo de IUDPAS.

Tabla 7

CANAL 11: participación en foros/debates, por función/empleo/actividad del invitado, por género.

Número de programas monitoreados: 29

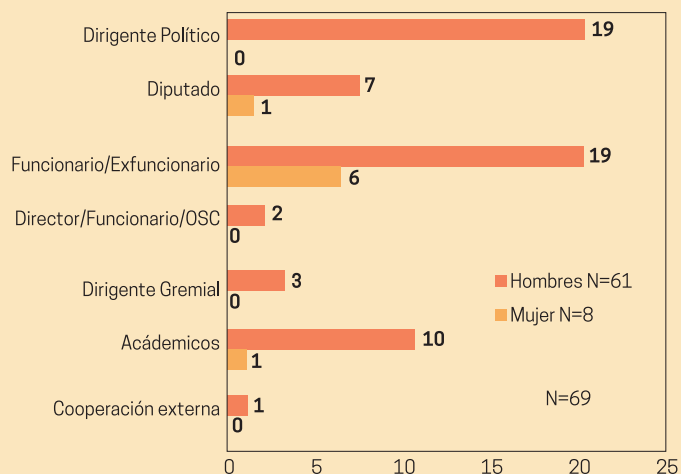
Programa monitoreado: La Entrevista.

	Dirigente Político	Diputado	Funcionario Ex Funcionario	Director/ Funcionario OSC	Dirigente Gremial	Académicos	Cooperación externa	Iglesias	Otro	Total
Hombre	19	7	19	2	3	10	1	0	0	61
Mujer	0	1	6	0	0	1	0	0	0	8
Total	19	8	25	2	3	11	1	0	0	69

Fuente: Monitoreo realizado a los medios de comunicación por el equipo de IUDPAS. Honduras.
28/12/2020-26/02/2021

Gráfico 7**CANAL 11: PARTICIPACIÓN EN FOROS/DEBATES, POR FUNCIÓN/EMPLEO/ACTIVIDAD DEL INVITADO, SEGÚN SEXO.**

Período 28/12/2020 - 26/02/2021

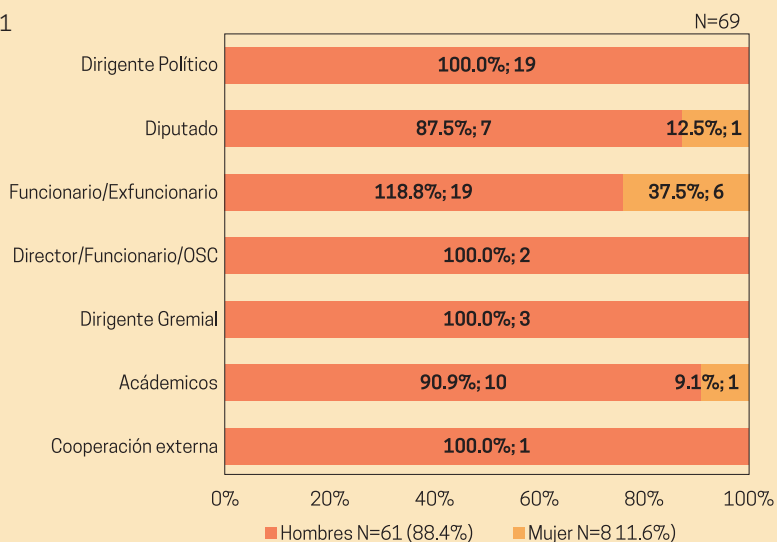


Fuente: Monitoreo realizado a los medios de comunicación por el equipo de IUDPAS.

En Canal 11 se monitoreó el foro **La Entrevista**, el peso de los invitados recae en los dirigentes políticos, funcionarios y exfuncionarios; pero vale destacar la participación de académicos que por el número representa el tercer grupo de invitados.

Gráfico 7.1**CANAL 11: PARTICIPACIÓN EN FOROS/DEBATES, POR FUNCIÓN/EMPLEO/ACTIVIDAD DEL INVITADO, SEGÚN SEXO.**

Período 28/12/2020 - 26/02/2021



Fuente: Monitoreo realizado a los medios de comunicación por el equipo de IUDPAS.

Tabla 8

CANAL 13: participación en foros/debates, por función/empleo/actividad del invitado, por género.

Número de programas monitoreados: 16

Programa monitoreado: Foro Hondured.

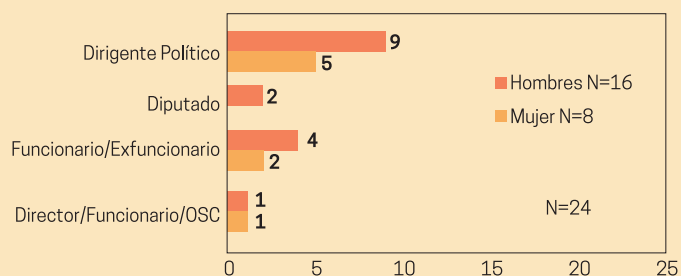
	Dirigente Político	Diputado	Funcionario Ex Funcionario	Director/ Funcionario OSC	Dirigente Gremial	Académicos	Cooperación externa	Iglesias	Otro	Total
Hombre	9	2	4	1	0	0	0	0	0	16
Mujer	5	0	2	1	0	0	0	0	0	8
Total	14	2	6	2	0	0	0	0	0	24

Fuente: Monitoreo realizado a los medios de comunicación por el equipo de IUDPAS. Honduras.
28/12/2020-26/02/2021

Gráfico 8

CANAL 13: PARTICIPACIÓN EN FOROS/DEBATES, POR FUNCIÓN/EMPLEO/ACTIVIDAD DEL INVITADO, SEGÚN SEXO.

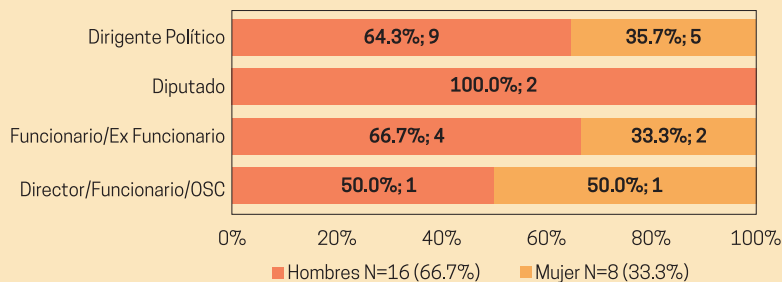
Período 28/12/2020 - 26/02/2021



Fuente: Monitoreo realizado a los medios de comunicación por el equipo de IUDPAS.

Gráfico 8.1**CANAL 13: PARTICIPACIÓN EN FOROS/DEBATES, POR FUNCIÓN/EMPLEO/ACTIVIDAD DEL INVITADO, SEGÚN SEXO.**

Período 28/12/2020 - 26/02/2021



Fuente: Monitoreo realizado a los medios de comunicación por el equipo de IUDPAS.

Tabla 9

CANAL UNETv: participación en foros/debates, por función/empleo/actividad del invitado, por género.

Número de programas monitoreados: 34

Programa monitoreado: Foro Jorge Aldana, Uno a Uno.

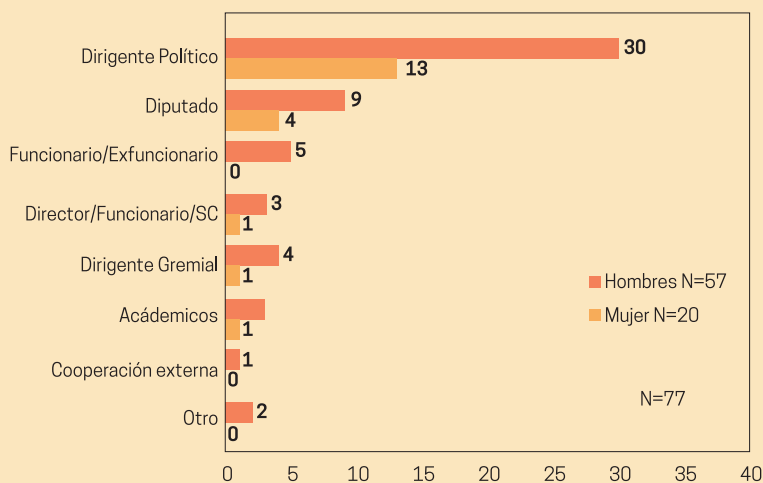
	Dirigente Político	Diputado	Funcionario Ex Funcionario	Director/ Funcionario OSC	Dirigente Gremial	Académicos	Cooperación externa	Iglesias	Otro	Total
Hombre	30	9	5	3	4	3	1	0	2	57
Mujer	13	4	0	1	1	1	0	0	0	20
Total	43	13	5	4	5	4	1	0	2	77

Fuente: Monitoreo realizado a los medios de comunicación por el equipo de IUDPAS. Honduras.
28/12/2020-26/02/2021

Gráfico 9

CANAL UNETV: PARTICIPACIÓN EN FOROS/DEBATES, POR FUNCIÓN/EMPLEO/ACTIVIDAD DEL INVITADO, SEGÚN SEXO.

Período 28/12/2020 - 26/02/2021



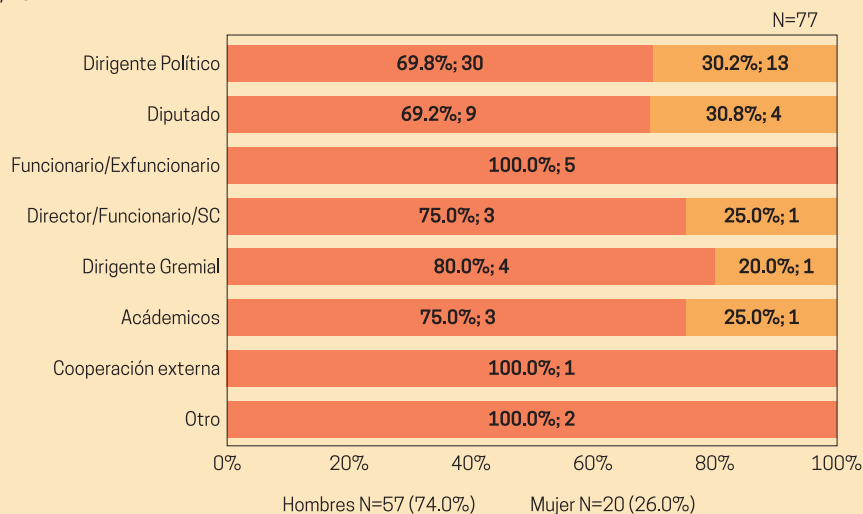
Fuente: Monitoreo realizado a los medios de comunicación por el equipo de IUDPAS.

En el Canal UNETv se monitorearon dos programas: **Foro de Jorge Aldana y Uno a Uno**. Sin duda, el peso del debate es con actores políticos, entre dirigentes y diputados suman 56 de 77 participantes en las ediciones de los programas que se monitorearon.

Gráfico 9.1

CANAL UNETV: PARTICIPACIÓN EN FOROS/DEBATES, POR FUNCIÓN/EMPLEO/ACTIVIDAD DEL INVITADO, SEGÚN SEXO.

Período 28/12/2020 - 26/02/2021



Fuente: Monitoreo realizado a los medios de comunicación por el equipo de IUDPAS.

Tabla 10

CANAL 36: participación en foros/debates, por función/empleo/actividad del invitado, por género.

Número de programas monitoreados: 13

Programa monitoreado. Voces de un Diálogo.

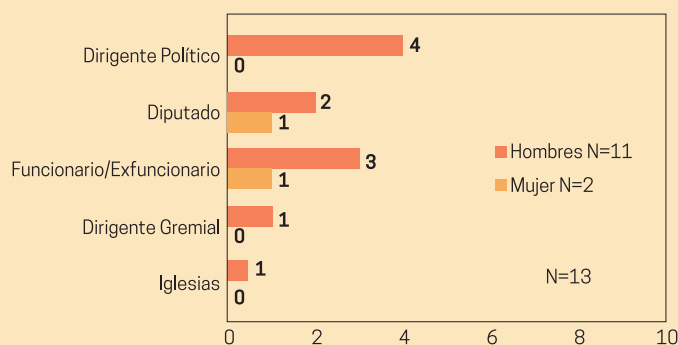
	Dirigente Político	Diputado	Funcionario Ex Funcionario	Director/ Funcionario OSC	Dirigente Gremial	Académicos	Cooperación externa	Iglesias	Otro	Total
Hombre	4	2	3	0	1	0	0	1	0	11
Mujer	0	1	1	0	0	0	0	0	0	2
Total	4	3	4	0	1	0	0	1	0	13

Fuente: Monitoreo realizado a los medios de comunicación por el equipo de IUDPAS. Honduras.
28/12/2020-26/02/2021

Gráfico 10

CANAL 36: : PARTICIPACIÓN EN FOROS/DEBATES, POR FUNCIÓN/EMPLEO/ACTIVIDAD DEL INVITADO, SEGÚN SEXO.

Período 28/12/2020 - 26/02/2021

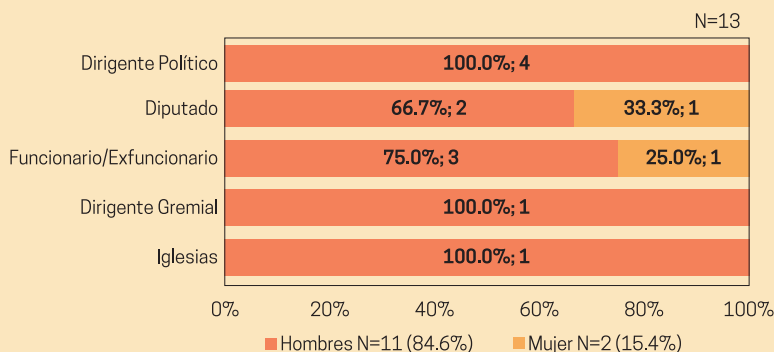


Fuente: Monitoreo realizado a los medios de comunicación por el equipo de IUDPAS.

Gráfico 10.1

CANAL 36: : PARTICIPACIÓN EN FOROS/DEBATES, POR FUNCIÓN/EMPLEO/ACTIVIDAD DEL INVITADO, SEGÚN SEXO.

Período 28/12/2020 - 26/02/2021



Fuente: Monitoreo realizado a los medios de comunicación por el equipo de IUDPAS.

IV. ELECCIONES PRIMARIAS Y PUBLICIDAD ELECTORAL, POR GÉNERO.

Con el objetivo de aproximarse a conocer las condiciones de participación de las mujeres en la política, específicamente, respecto a los espacios de publicidad electoral pactados en la televisión comparados con los que participaron hombres aspirantes a cargos de elección popular, el IUDPAS realizó un monitoreo a los noticieros de los canales de televisión 3, 5, 6, 9, 10, 11, 13, 36, HCH, UNETv y Q 'Hubo, en un periodo comprendido del 05 de febrero de 2021 al 03 de marzo del mismo año.

El monitoreo no registra el número de veces que un aspirante a cargo de elección popular pactó en cada noticiero, sino el número y nombre de aspirantes a cargos de elección popular que tenían pactado al menos un anuncio.

Es importante conocer y profundizar en la forma de hacer política y aproximarse a los electores; las posibilidades de salir electo dependen de las formas del acercamiento y el contacto de los aspirantes con los electores, la publicidad es una, pero no es la única. El monitoreo se realizó durante un mes, conscientes que a medida se aproxima el día electoral, el número de candidatos que se promueven va en aumento, pero resultaba necesario hacer el corte para procesar y publicar la información.

El monitoreo de medios, tanto en los foros y debates como en los noticieros, se limitó a Tegucigalpa, con la expectativa de tener para las elecciones generales una cobertura a otras regiones del país.

Tabla 11

Publicidad electoral de los aspirantes a cargos de elección popular, de los tres partidos políticos que realizan elecciones primarias marzo 2021, por género.

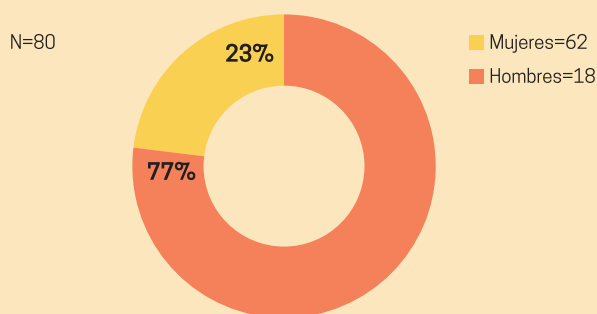
Número de aspirantes A cargos de elección popular que tienen publicidad en la TV	Hombres	Mujeres
80	62	18

Fuente: Monitoreo realizado a los medios de comunicación por el equipo de IUDPAS. Honduras.
05/02/21-03/03/21

Gráfico 11

PUBLICIDAD ELECTORAL DE LOS ASPIRANTES A CARGOS DE ELECCIÓN POPULAR, DE LOS TRES PARTIDOS POLÍTICOS QUE REALIZAN ELECCIONES PRIMARIAS MARZO 2021, SEGÚN SEXO.

Período 05/02/2021 - 03/03/2021



Fuente: Monitoreo realizado a los medios de comunicación por el equipo de IUDPAS. Honduras.

Los tres cargos de elección popular se presentan en la publicidad: aspirantes a ser candidatos a la presidencia de la República, alcaldes y diputados.

Entre los aspirantes a la presidencia de la República, los candidatos del Partido Nacional y Partido Liberal se presentan de forma directa; en el caso del partido Libre, la candidata se promueve junto al diputado a los candidatos a la alcaldía del Distrito Central de las corrientes internas que están unidas en los diferentes niveles de elección. En el caso de los diputados,

prevalecen los anuncios de los que ocupan actualmente el cargo y van por la reelección; resalta en el Partido Liberal donde una de las corrientes internas mantiene mayor publicidad de candidatos que aspiran y que no ocupan actualmente un puesto en el Congreso Nacional.

Los tres partidos y las diferentes corrientes mantienen publicidad de manera directa de los candidatos a alcaldes del Distrito Central.

Tabla 12

Número de aspirantes a cargos de elección popular, por partido político y género que tiene publicad en la TV.

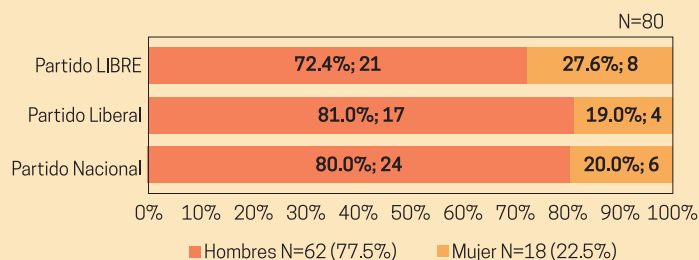
	Partido nacional	Partido Liberal	Partido Libre	Total
Hombres	24	17	21	62
Mujeres	6	4	8	18
Total	30	21	29	80

Fuente: Monitoreo realizado a los medios de comunicación por el equipo de IUDPAS. Honduras.
22/02/21-03/03/21

Gráfico 12

NÚMERO DE ASPIRANTES A CARGOS DE ELECCIÓN POPULAR, POR PARTIDO POLÍTICO Y SEXO QUE TIENE PUBLICAD EN LA TV.

Período 05/02/2021 - 03/03/2021



Fuente: Monitoreo realizado a los medios de comunicación por el equipo de IUDPAS. Honduras.

	Partido Nacional	Partido Nacional%	Partido Liberal	Partido Liberal %	Partido Libre	Partido Libre%	Total	Total %
Hombres	24	80,0	17	81,0	21	72,4	62	77,5
Mujeres	6	20,0	4	19,0	8	27,6	18	22,5
Total	30	100,0	21	100,0	29	100,0	80	100

Respecto a la publicidad que mantienen los aspirantes hombres y mujeres, las diferencias se mantienen en todos los partidos políticos; pero es en el partido Libre donde las mujeres mantienen una campaña electoral en mayor porcentaje, los aspirantes que van por la reelección tienen mayor presencia, pero también se presentan aspirantes que no tienen cargos en la actualidad. En el Partido Nacional tienen una particularidad, las aspirantes mujeres se presentan hasta tres en el mismo anuncio, y en la mayoría aspiran a la reelección. El Partido Liberal registra la menor presencia de las mujeres en la publicidad electoral, con la particularidad que la mayoría pertenecen

a una de las corrientes que están presentes en las campañas políticas por televisión.

La Ley Electoral y de las Organizaciones Políticas y sus Reglamentos disponen que los partidos políticos deben destinar un porcentaje de la deuda política para fortalecer la participación de las mujeres en la política. El siguiente paso es conocer como los partidos políticos cumplen con estas disposiciones, y si las mujeres hacen prevalecer este derecho.